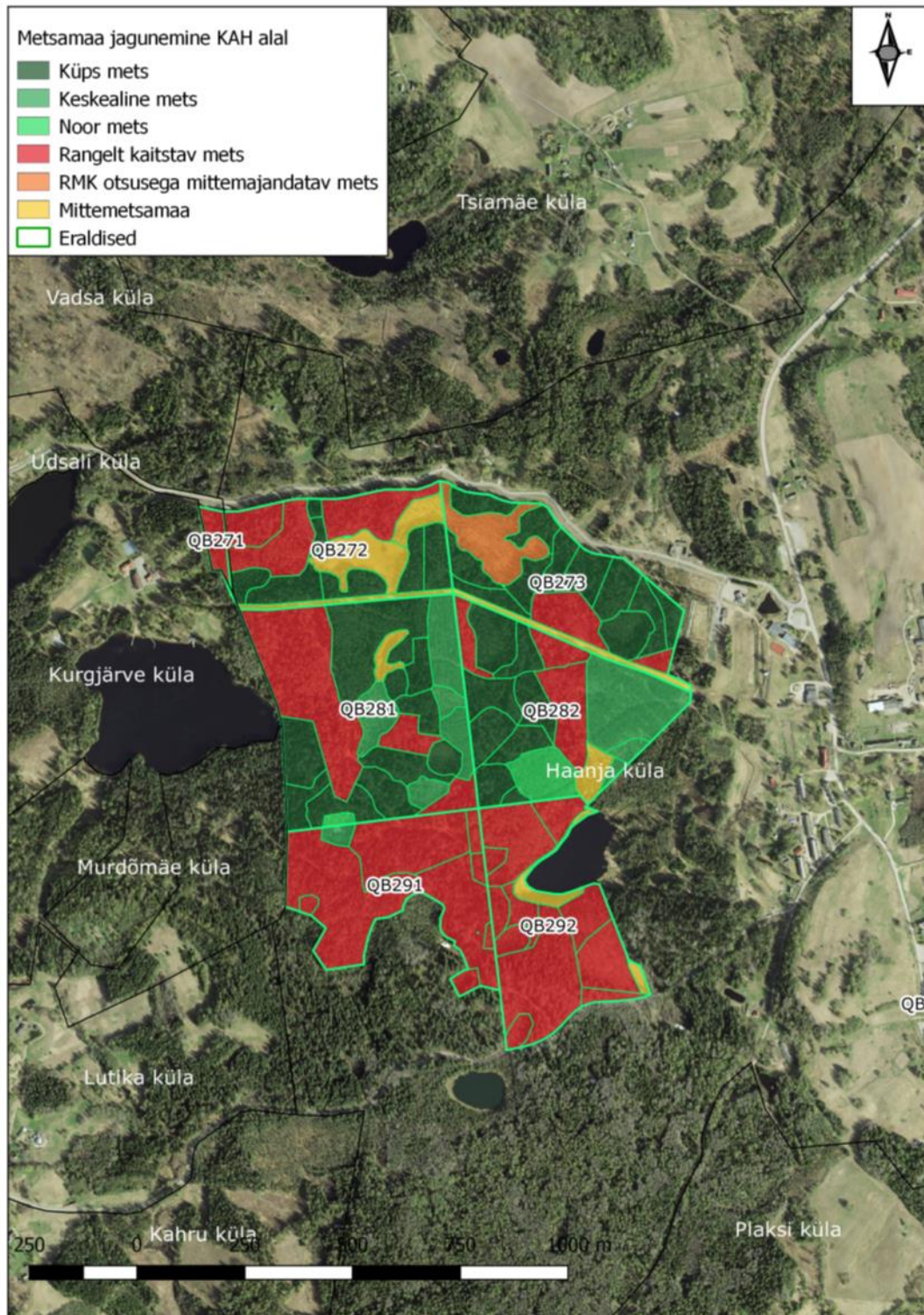


Võrumaa, Rõuge vald

**Haanja Puhke- ja Spordikeskuse
suusa- ja jooksuradadega piirnev ala**

Riigimetsa kirjeldus



Kaart 1. Ala metsade jagunemine vanuste ja majandamise kategooriate kaupa

Haanja Puhke- ja Spordikeskuse arendamine on toimunud juba alates 2002 aastast. Rajatud on 5 km ulatuses valgustatud suusaradasid ja 1-, 2-, 3- ja 5-kilomeetrised suusarajad ning rahvusvahelistele nõuetele vastav lasketiir. 2021. aastal valmib 2 km pikkune asfaltkattega rada ja tehislume tootmise süsteem. Kõik nimetatud rajatised paiknevad valdavalt riigimetsamaal ja annavad võimaluse edaspidi korraldada rahvusvahelisi võistlusi ja samas loovad Võrumaa inimestele võimaluse puhkuseks ja sportimiseks. Piirkonna metsad jäävad Haanja Looduspargi (LP) piiranguvööndisse, millest 47% on range kaitse all. RMK osa Haanja Puhke- ja Spordikeskuse arengus on olnud kõigi nende rajatiste rajamiseks võimaluste leidmine ja kompromisside otsimine looduskaitse, metsamajandamise ja puhkamisvõimaluste vahel.

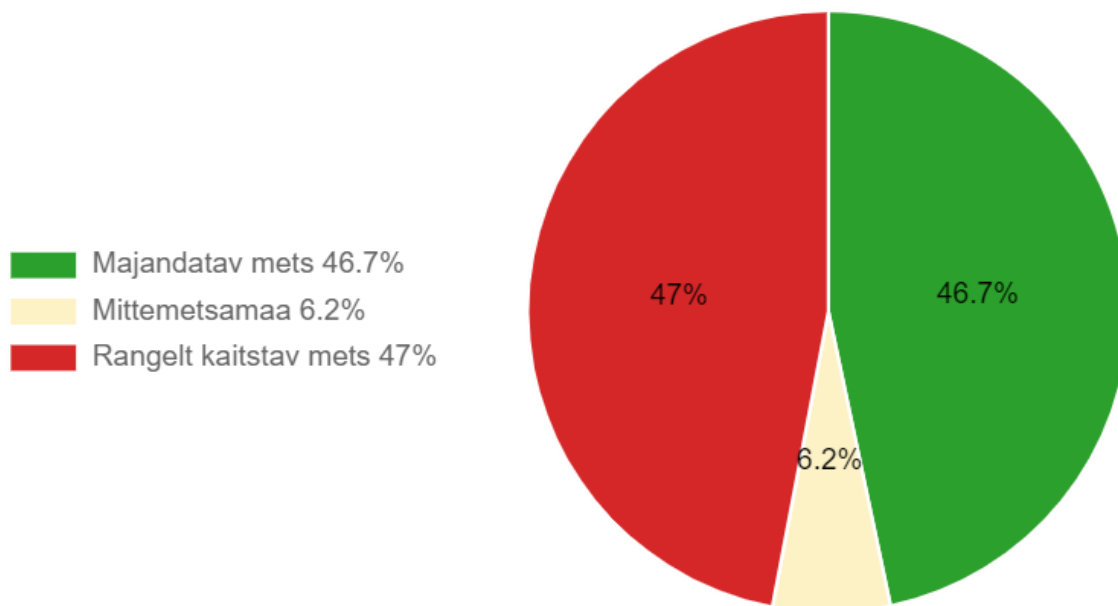
Haanja Puhke- ja Spordikeskuse suusa- ja jooksuradade ümbruses asub RMK hallatavat metsamaad 89,1 ha (Tabel 1). Sellest 47,0% asub looduskaitse rangeimas vööndis, kus mitte mingit metsa majandamist ei toimu. 6,3% alast asub mittemetsamaal. Sinna me metsamajandustöid ei planeeri.

46,7% on Haanja Looduspargi piiranguvööndi majandatavad metsad, kus metsa kasvatamine ja uuendamine toimub arvestades seadustest ja säästva metsamajandamise sertifikaatidest ning Haanja Looduspargi kaitse-eeskirjast tulenevate piirangutega.

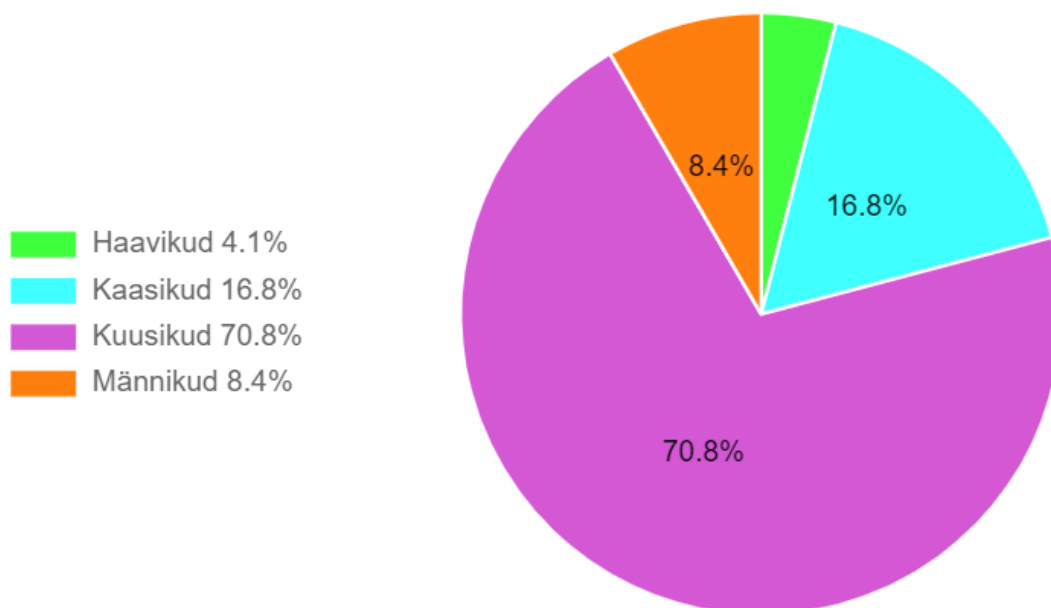
Tabel 1. Riigimetsamaa jagunemine hektarites (ha) majandamiskategooriate järgi Haanja Puhke- ja Spordikeskus suusa- ja jooksurajad.

Rangelt kaitstav mets	41,9
RMK otsusega mitte majandatav mets	-
Mittemetsamaa	5,6
Kokku	47,5
Majandatav mets	41,6
Kõik kokku	89,1

Kavaga hõlmatud metsade pindala on kokku 89,1 ha. Nendest metsadest enamuse moodustavad kuusikud, järgnevad kaasikud. Ülejäänud puuliigid haavikud, männikud on esindatud vähesel määral (Joonis 2).



Joonis 1. Ala metsade jagunemine majandamise kategooriatesse (ha).



Joonis 2. Ala kõigi metsade jagunemine puuliikide kaupa (%).

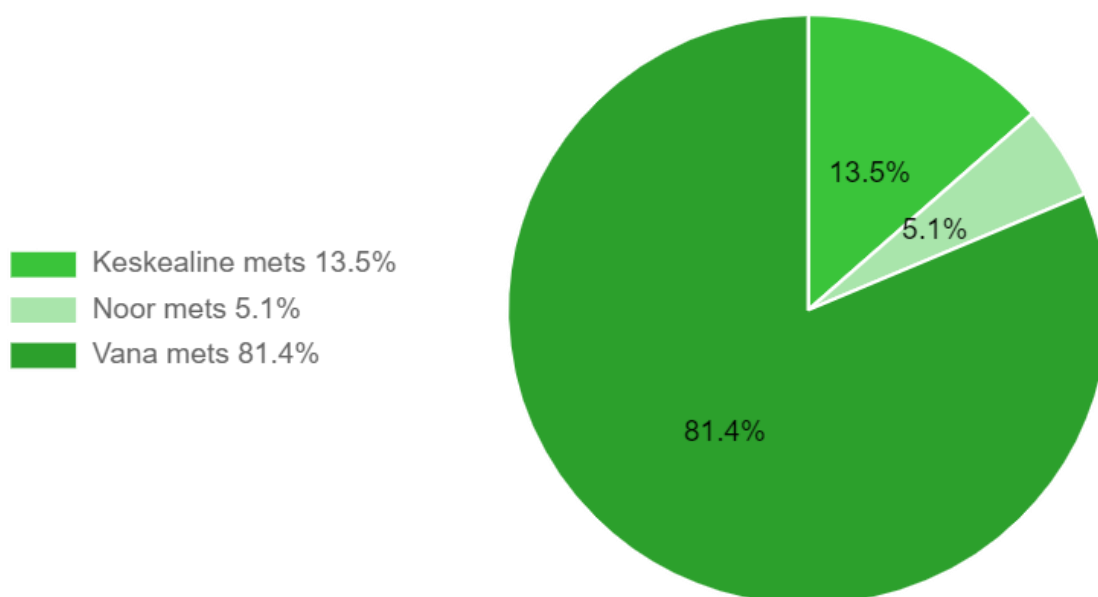
Enamus ehk 81,4% (68 ha) Haanja Puhke- ja Spordikeskuse suusa- ja jooksuradade ümbruse riigimetsadest on raieküpsed. Keskealisi metsi on 13,5% (10,6 ha) ja noori metsi 5,1% (4,9 ha) (joonis 3 ja 4).

Haanja Puhke- ja Spordikeskuse suusa- ja jooksuradade ümbruse riigimetsad paiknevad Haanja Looduspargi piirangu - ja sihtkaitsevööndis. 47 % (41,9 ha) kogu ala pindalast on range kaitse all olevad metsad millest 17,11 ha moodustavad 11 vääriselupaika (joonis 1).

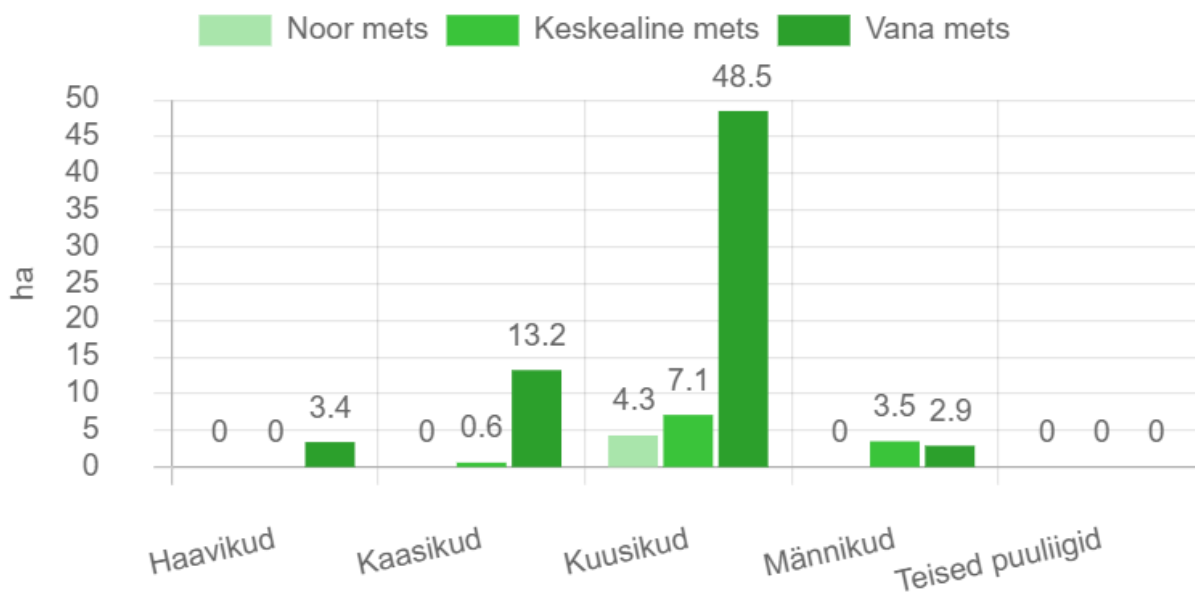
Raieküpsete metsade hulka on arvestatud metsad, mis juba praegu on saavutanud või saavutavad lähema 10 aasta jooksul vanuse, mis seadusest tulenevalt lubab metsas teha uuendusraiet. Sõltuvalt puuliigist on see vanus erinev.

Noorte metsade hulka on arvatud hiljuti istutatud ja sõltuvalt puuliigist kuni 40 aasta vanused metsad.

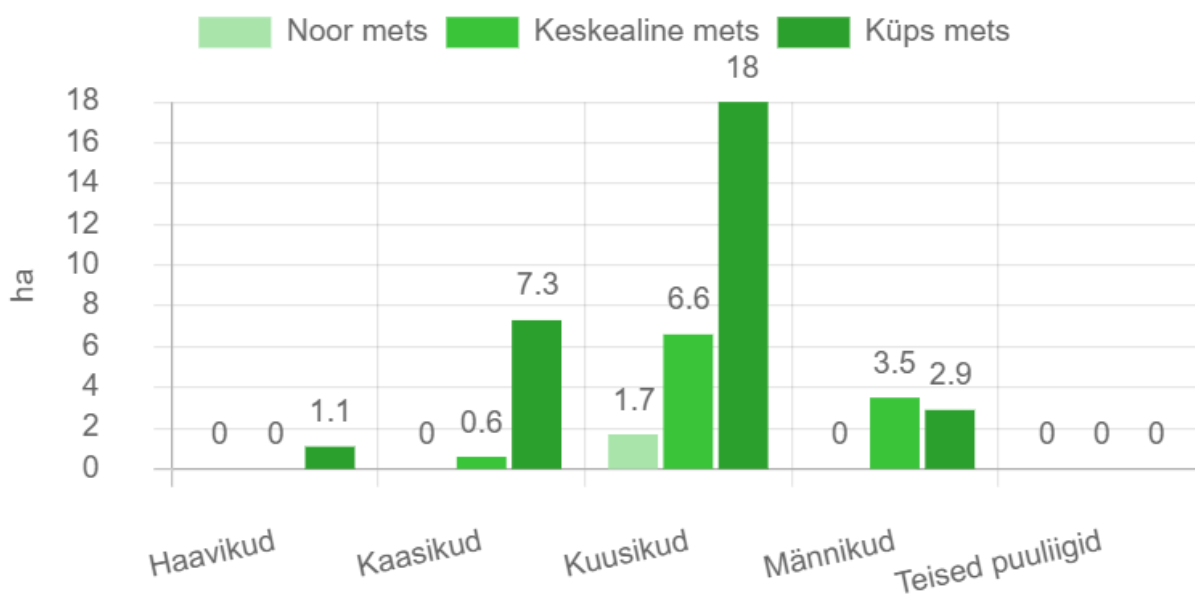
Idealne oleks võrdne jaotus eri vanusegruppides, mis tagab erivanuseliste metsade olemasolu ka sadade aastate pärast. Raieküpsete metsade osakaal piirkonnas väga suur, mistõttu on vaja hakata Haanja Puhke- ja Spordikeskuse suusa- ja jooksuradade ümbruse riigimetsi uuendama. Vana metsa pidev uuendamine tagab radade ümbruses metsa olemasolu ka tulevikus , mis omakorda on oluline lume püsivuse tagamiseks suusaradadel. Metsa uuendamisel rajaga piirnevatel eraldistel tuleks eelistada senistele kuusikutele kaske ja mäнди. Kaasikute ja männikute rajamisega tagatakse parem lumikatte tekkimine ja püsimine.



Joonis 3. Ala kõigi metsade vanuseline jaotus protsentides.



Joonis 4. Ala kõigi metsade vanuseline jaotus hektarites puuliikide kaupa



Joonis 5. Ala majandatavate metsade vanuseline jaotus hektarites puuliikide kaupa.