

Viljandimaaa, Põhja-Sakala vald Lõhavere linnuse ümbruse riigimetsa majandamise kava 2021-2030

Projekt

Koostaja: Elor Ilmet

18. mai 2021

Sisukord

I Ülevaade Lõhavere linnuse metsa majandamise kavaga hõlmatud riigimetsadest	3
II Üldised põhimõtted riigimetsade majandamisel	7
III Metsade majandamise kava Lõhavere linnuse riigimetsades aastatel 2021–2030	8
IV Mõisted	14

Hea lugeja!

Mets on Eesti rikkus. Meile kõigile on oluline, et meie metsad oleksid elujõulised, erinevas vanuses, mitmekesised ja terved. Selline seisund saavutatakse metsa kasvatades, kasutades, uuendades ja kaitstes. Nõnda tagame, et igal järgmisel põlvkonnal on samaväärselt meiega noort metsa, keskealist metsa ja raieküpset metsa ning võimalus kasutada nende metsadega kaasnevaid hüvesid. Erinevas vanuses mets on vajalik ka ökoloogilise mitmekesisuse tagamiseks, sest eri liigid vajavad erinevaid tingimusi ja elupaiku.

Enamus Eesti metsadest on poollooduslikud ehk inimene on need kunagi istutanud ning loodus teisi puuliike omalt poolt lisanud. Elujõulise metsa saamiseks järgnevad istutamisele metsakasvatustööd. Kui mets saab raieküpseks, siis puit raiutakse ja asemele kasvatatakse uus mets.

Metsa kasvatamise võtted on erinevad ja need olenevad kohapealsetest looduslikest tingimustest. Eesti tingimustes on kõige tulemuslikum uuendada metsa lageraiega, millega luuakse taimede kasvuks soodsad valgustingimused. Looduslikult on lageraiele sarnaseid tingimusi varem loonud põlengud ja tormid, mida täna aga esineb harvem ja väiksemal pindalal kui sada aastat tagasi.

Püsimetsamajandust pärsib Eestis enamasti metsade liigiline koosseis ja metsamuldade viljakus. Uue metsa kasvatamine vana metsa varjus on võimalik vaid väheviljakates männikutes, mida on Eestis vaid 6% metsamaast.

Metsa raiudes saame taastuvat ja keskkonnasõbralikku materjali, mida kasutame energia saamiseks, ehituses, mööblitööstuses, paberi tootmiseks ja paljuks muuks. Lisaks luuakse riigimetsas looduses liikumise võimalusi, kaitstakse loodusväärtusi ja kultuuriobjekte ning toetatakse teadusuuringuid.

Selleks, et säilitada Lõhavere linnuse metsade püsimine ja mitmekülgne kasutus ka tulevikus, oleme kokku pannud Lõhavere linnuse ümbruses kasvava riigimetsa majandamise kava aastateks 2021–2030.

I Ülevaade Lõhavere linnuse metsa majandamise kavaga hõlmatud riigimetsadest

Lõhavere linnuse ümbruses asub RMK hallatavat metsamaad 15.5 ha (Tabel 1). Sellest 9.0% on metsad, mille RMK on oma otsusega arvanud majandamisest välja. Sinna kuuluvad ka Natura eelvaliku alad ning muinsuskaitsepiiranguga metsaosad, samuti otseselt linnamäge ümbritsev mets. 7.7% asub mittemetsamaal. Sinna me metsamajandustöid ei planeeri. Linnamägi ise on arheoloogiamälestis.

Lõhavere linnuse ümbruse metsad on saanud oluliselt kannatada mitmest Eestimaa metsi laastanud tormist. Sellest ka suur noore metsa osakaal 73% (joonis 3)

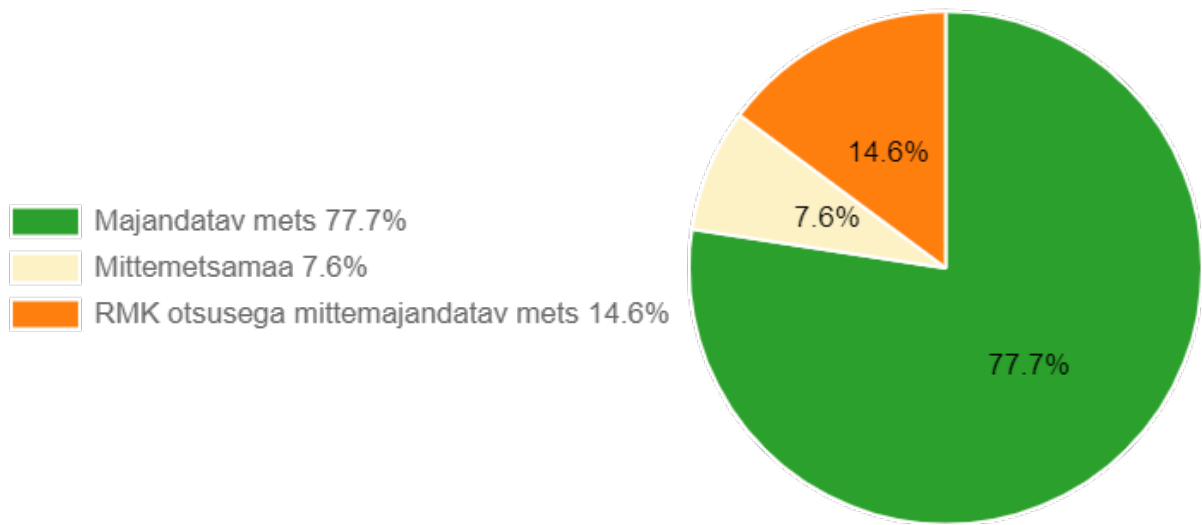
83.2% on majandatavad metsad, kus metsa kasvatamine ja uuendamine toimub arvestades seadustest ja säästva metsamajandamise sertifikaatidest tulenevate piirangutega. Ümber Lõhavere linnuse asub muinsuskaitseala kaitsevöönd, kus majandustegevus kooskõlastatakse Muinsuskaitseametiga.

Lõhavere linnamäge hooldab RMK ning linnamäe parklas asub RMK rajatud puhkekoht koos katuselusega ning infotahvlitega. Infotahvlid annavad ülevaate Lõhavere linnamäe kohta.

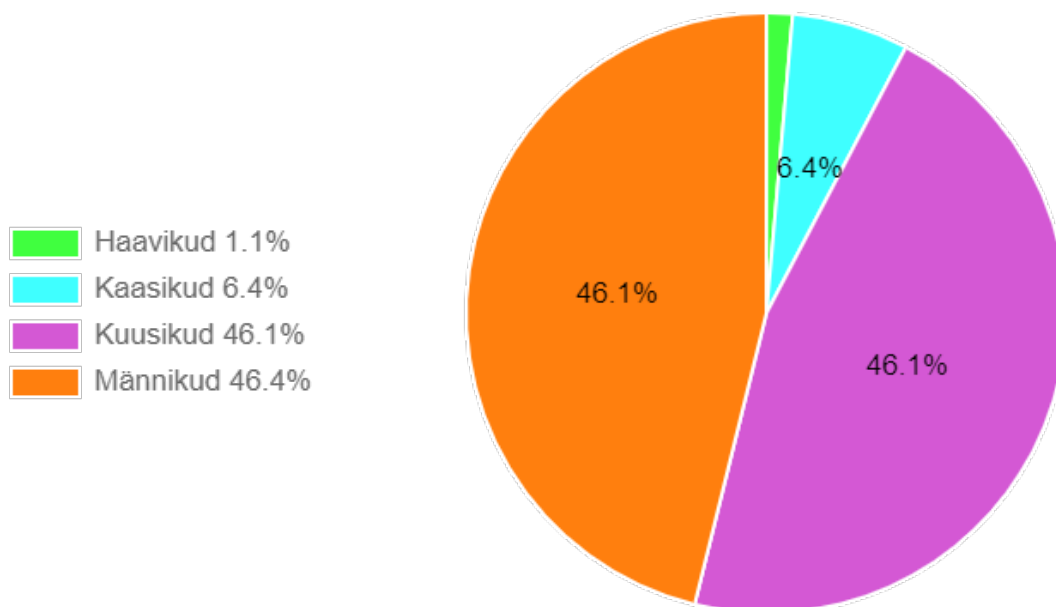
Tabel 1. Riigimetsamaa jagunemine hektarites (ha) majandamiskategooriate järgi Lõhavere linnuse ümbruse metsades.

Rangelt kaitstav mets	-
RMK otsusega mitte majandatav mets	2.3
Mittemetsamaa	1.2
Kokku	3.5
Majandatav mets	12
Kõik kokku	15.5

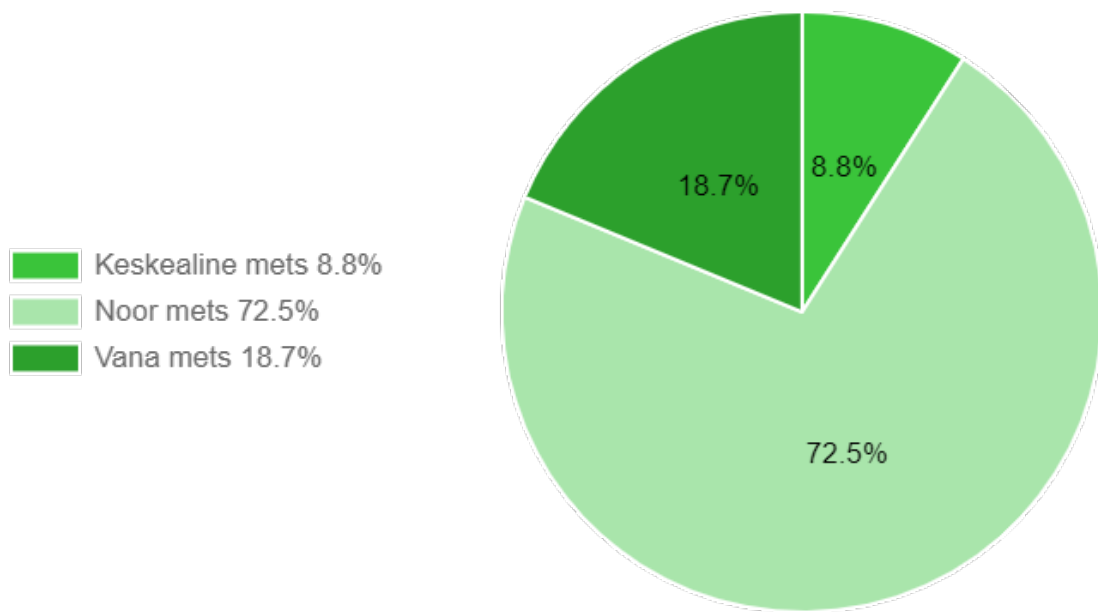
Kavaga hõlmatud metsade pindala on kokku 15.5 ha. Nendest metsadest enamuse moodustavad männikud, järgnevad kuusikud. Ülejäänud puuliigid haavikud, kaasikud on esindatud vähesel määral (Joonis 2).



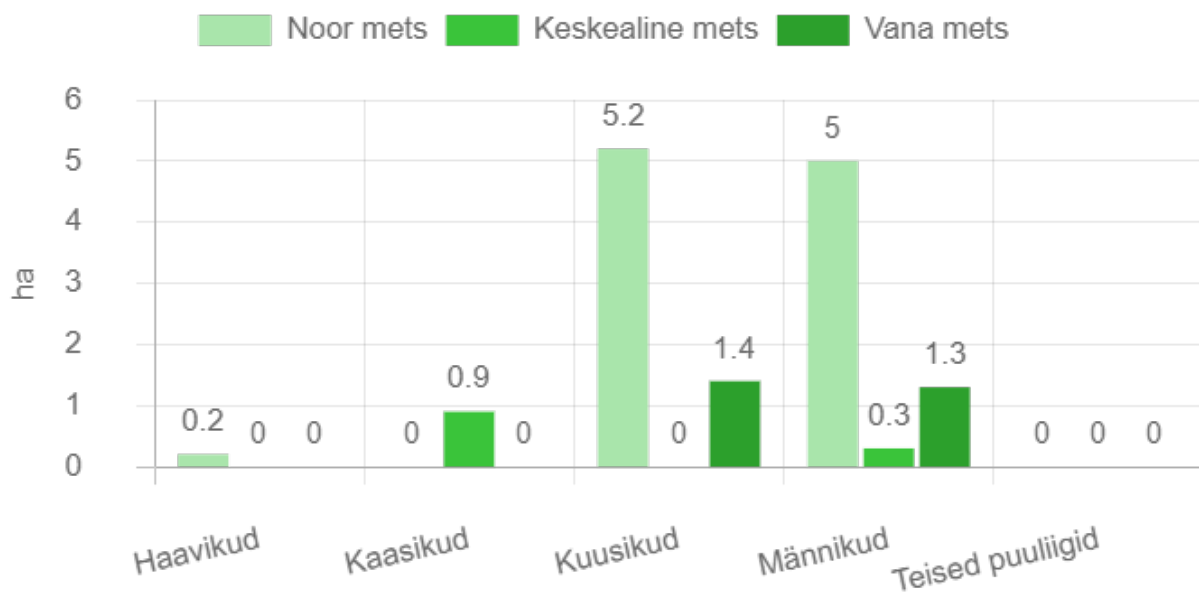
Joonis 1. Ala metsade jagunemine majandamise kategooriatesse (ha).



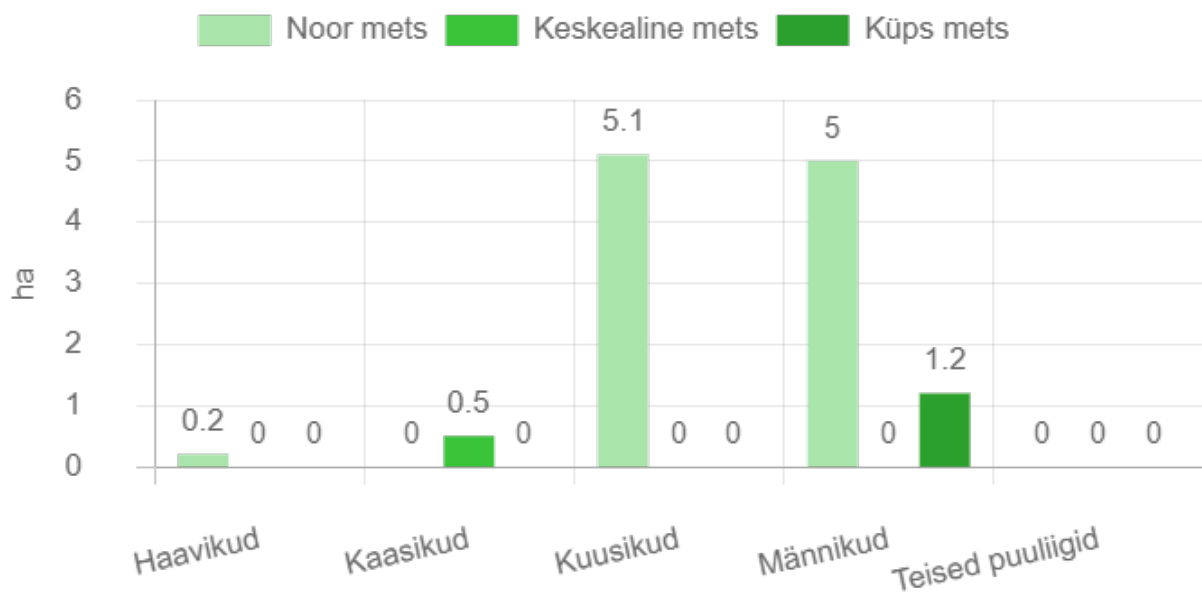
Joonis 2. Ala kõigi metsade jagunemine puuliikide kaupa (%).



Joonis 3. Ala kõigi metsade vanuseline jaotus protsentides.



Joonis 4. Ala kõigi metsade vanuseline jaotus hektarites puuliikide kaupa



Joonis 5. Ala majandatavate metsade vanuseline jaotus hektarites puuliikide kaupa.

II Üldised põhimõtted riigimetsade majandamisel

Metsi majandatakse viisil, et oleks tagatud metsade uuenemine ja mitmekülgne kasutus ka tulevikus. Tuleviku metsahoiu mõttes planeerime metsade uuendamist sihiga tagada puistute ühtlasem jagunemine vanusegruppidesse.

- Uus mets pannakse lankidel kasvama hiljemalt kahe aasta jooksul pärast raiet.
- Kõige enne raiutakse metsad, mis on vanemad või mille tervislik seisund on halb.
- Raied planeeritakse selliselt, et raiutaks võimalikult harva.
- Raielangid püütakse sobitada maastikku. Raiete puhul püütakse mitte tükeldada väljakujunenud metsamassiive ning välditakse suurte avatud vaadete tekkimist.
- Lageraie lankidega ei ületata väljakujunenud metsaradasid ja teid.
- Lageraie puhul jälgitakse selle kõrvale jääva ala olukorda. Uuel langil ei alustata lageraiega enne, kui kõrvaloleval langil kasvab ca 1 meetri kõrgune noor mets.
- Teede ja radade ääres jäetakse lageraie langile tavapärasest rohkem säilikipuid (20–70 tk/ha) või säilikpuude suuremaid gruppe.
- Noortes ja keskealistes metsades tehakse hooldusraiet vastavalt metsade vajadustele.
- Eriolukordade – tormi- ja muude oluliste metsakahjustuste – tõttu tekkivatest töödest teavitab RMK kogukonda eraldi ning need võivad tuua kavandatud töödesse muudatusi.

III Metsade majandamise kava Lõhavere linnuse riigimetsades aastatel 2021–2030

Selleks, et tagada Lõhavere linnuse piirkonna püsimine, tuleb siinseid metsi järk-järgult uuendada. RMK uuendab metsi põhimõttel, et alal saaks kasvama raiutud metsaga vähemalt samaväärne mets ja kohtades, kus see on võimalik, kasutatakse selleks turberaiet. Valdav osa Lõhavere linnuse riigimetsadest asub aga viljakatel muldadel, kus metsade uuendamine turbe- ja valikraietega ei taga metsa uuenemist samaväärsena. Samuti ei võimalda viljakatel muldadel vana metsa varjus hoogsalt kasvama hakkav lehtpuuvõsa männitaimel suureks kasvada. Lõhavere linnuse ümbruse vanad kuusikud juba hakkavad tasapisi looduslikult asenduma lehtpuudega ja võsastuma. Elujõulise kuusiku tihedusest on Lõhavere linnuse ümbruse riigimetsade kuusikutes säilinud veel 46.1%.

Seetõttu tuleb siin kasutada maastikku sobitatud ja kohapealseid olusid arvestavat lageraiet. Lageraie tegemisel arvestame, et jätame langile õigusaktides nõutavast oluliselt rohkem säilikipuid, elujõulise järelkasvu ning laialehised puud.

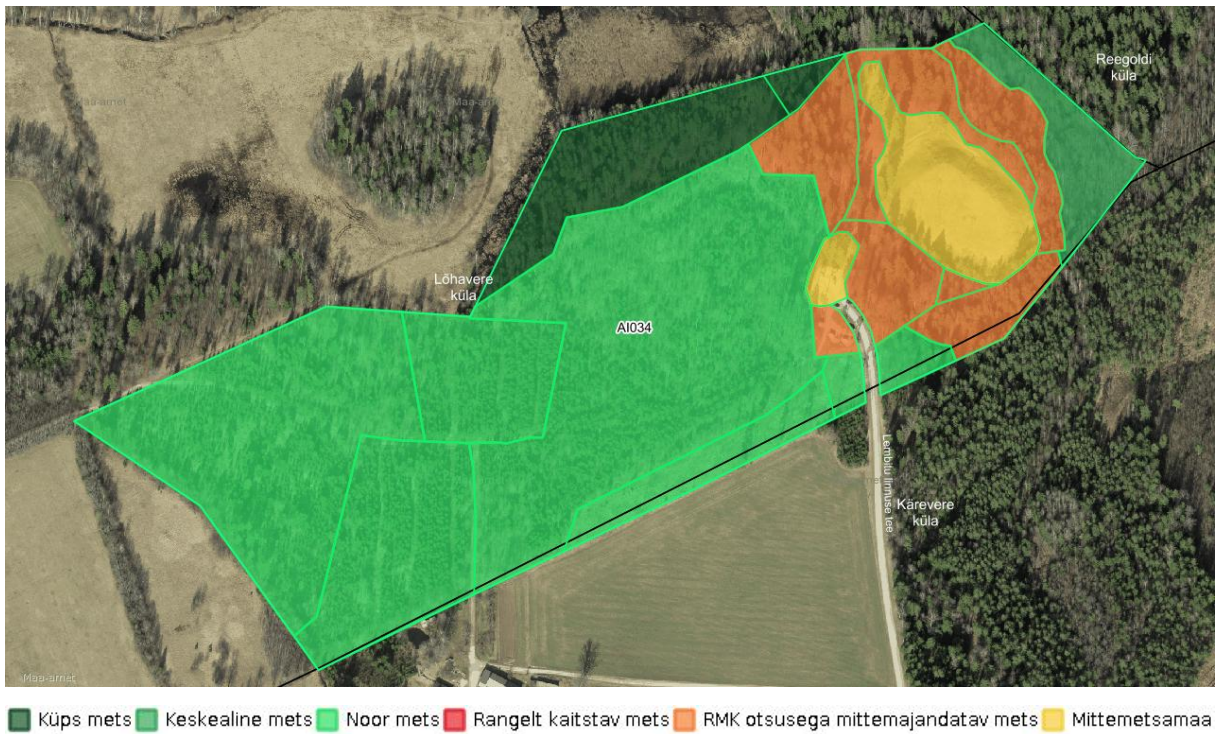
Arvestades majanduspiirangutega ja majandatava metsa vanuselist ja puuliigilist koosseisu ning kasvutingimusi, on Lõhavere linnuse ümbruses kasvavate riigimetsade uuendamiseks vaja teha lähema 10 aasta jooksul lageraieid kokku 1.1 ha (Tabel 2), mis moodustab 95.2% täna majandatavatest raieküpsete metsade pindalast. Sellise raiete mahuga on võimalik liikuda raieküpsete, keskealiste ja noorte metsade osakaalu võrdsustamise suunas (Joonis 7).

Vajadusel likvideerime küllastajatele ohtlikud puud linnuse ümbrusest sanitaarraiega.

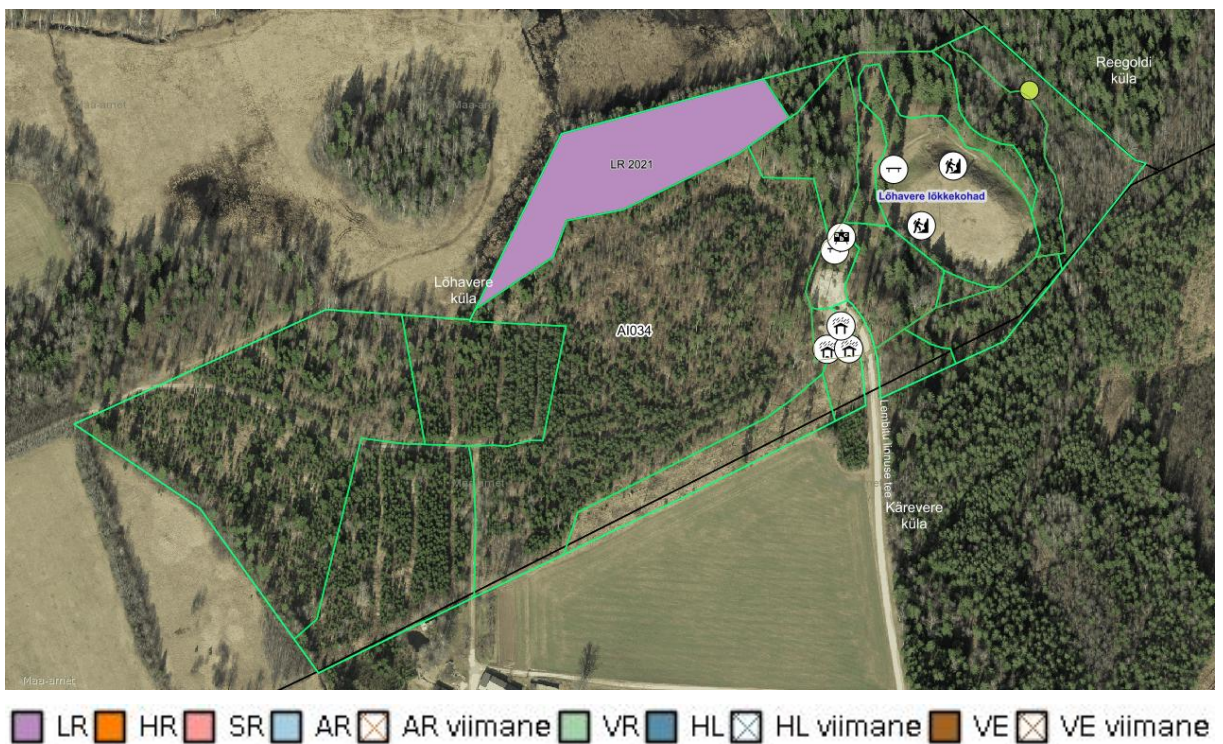
Raiet plaanime teha ühes etapis, et vähendada võimalikke häiringuid linnuse küllastajatele – 2021 aastal (Tabel 2, Kaart Uuendusraied Lõhavere linnuse ümbruse metsades 2021 aastal Tabel 3). Metsa kokkuvedu ega väljavedu ei planeerita linnuse parkla kaudu.

Tabel 2. Raiete pindala hektarites (ha) Lõhavere linnuse riigimetsades 2021-2030.

Aasta	Lageraie
2021	1.10
Kokku	1.10



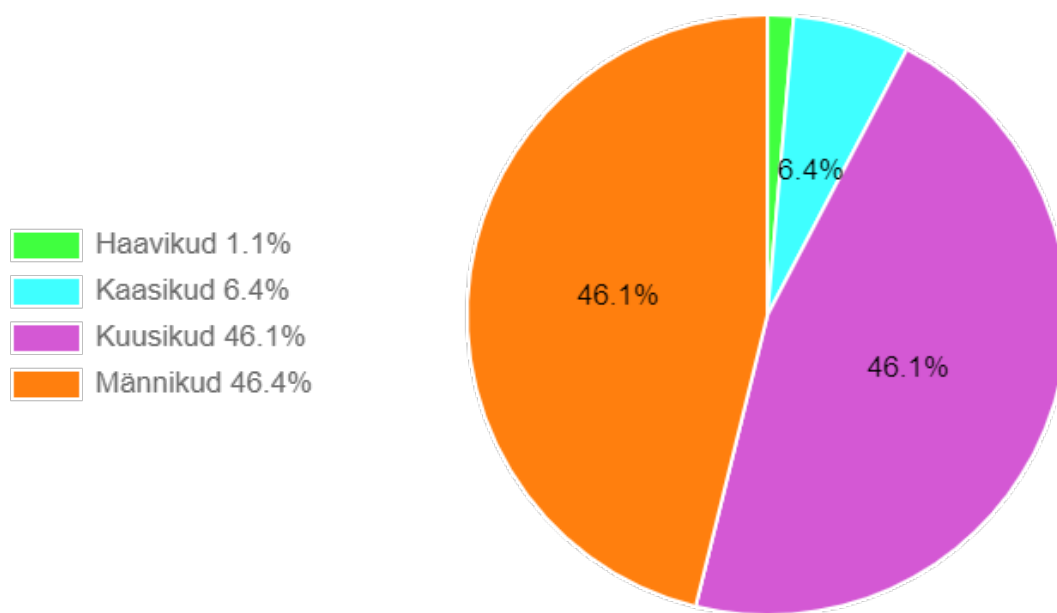
Kaart 1. Ala metsade jagunemine vanuste ja majandamise kategooriate kaupa.



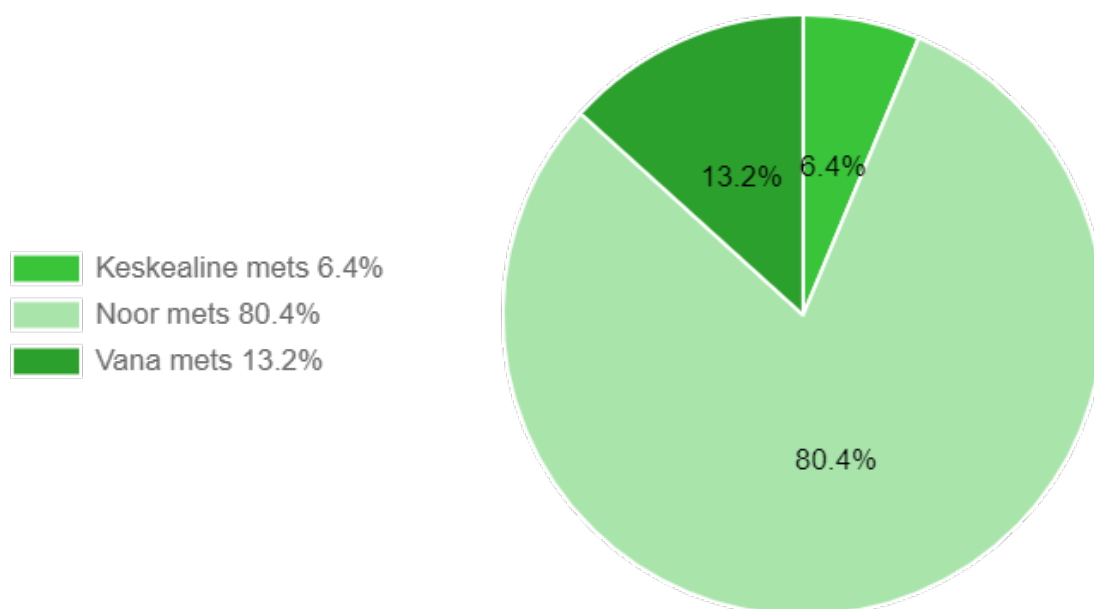
Kaart 2. Alal planeeritud raied kava kehtivuse perioodil.

Tabel 3. Raiete nimekiri koos uuendatava puuliigiga Lõhavere linnuse ümbruse riigimetsades.

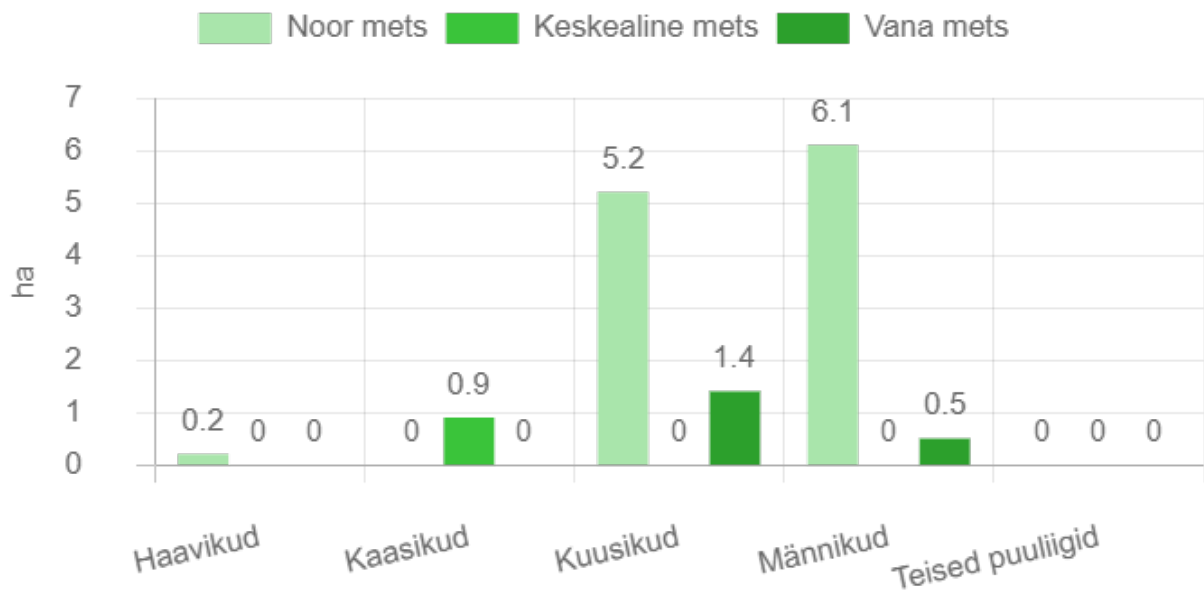
Kvartal	Eraldis	Puistu	Raieliik	Raieaasta	Uuendatav puuliik	Pindala, ha
AI034	3	Männikud	LR	2021	MA	1.1



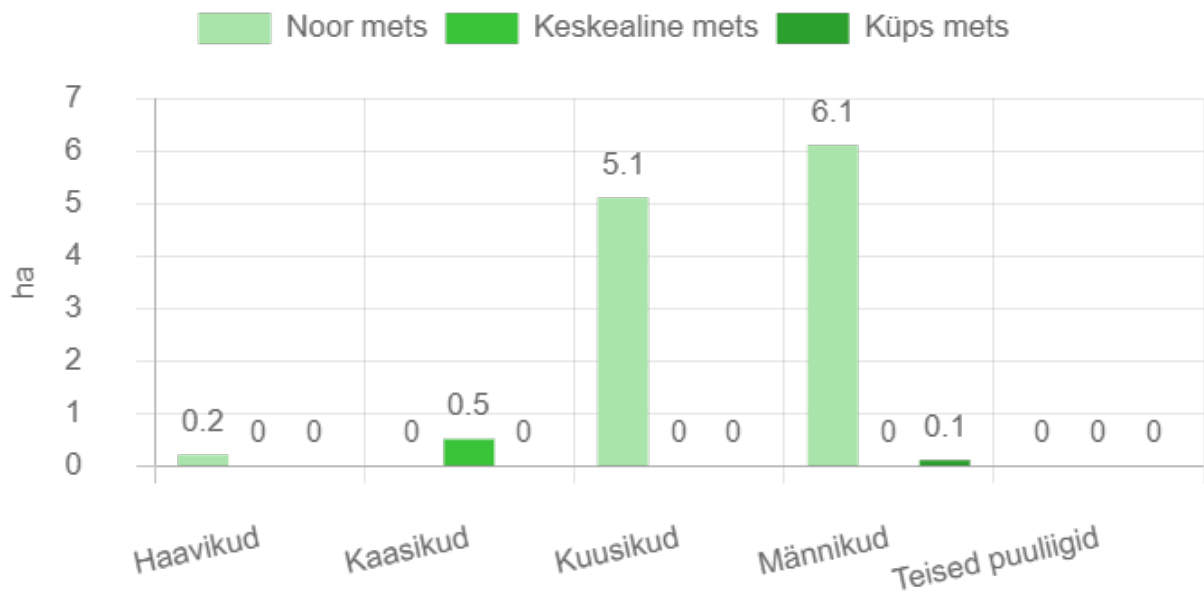
Joonis 6. Ala kõigi metsade jagunemine puuliikide kaupa (%) aastal 2030.



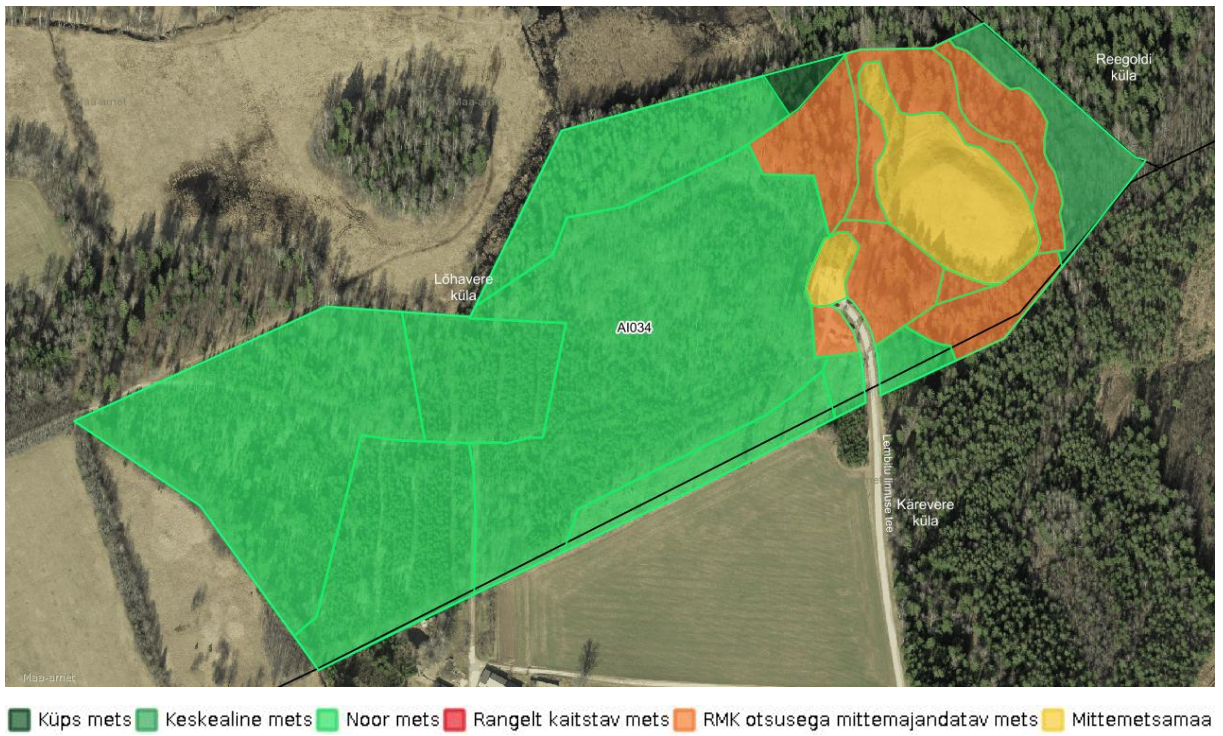
Joonis 7. Ala kõigi metsade vanuseline jaotus aastal 2030 (%).



Joonis 8. Ala kõigi metsade vanuseline jaotus aastal 2030 (%).



Joonis 9. Ala majandatavate metsade vanuseline jaotus hektarites puuliikide kaupa aastal 2030.



Kaart 3. Ala metsade jagunemine vanuste ja majandamise kategooriate kaupa aastal 2030.

IV Mõisted

Uuendusraiet tehakse puidu saamiseks ja uue metsa kasvatamiseks. RMK soovib säilitada meie metsade liigirikkust ja kasvatada erineva puuliigi puistuid seal, kus nad kasvavad kõige paremini.

Uuendusraie liigid on lageraie, turberaie ja valikraie.

- **Lageraie** korral raiutakse langilt ühe aasta jooksul kõik puud, välja arvatud säilikpuud, mis toetavad elurikkust ja ka looduslikku uuenemist kohapealse seemnega.
- **Turberaie** korral raiutakse mets hajali paiknevate üksikpuude või häiludena pikema aja jooksul.
- **Valikraiet** tehakse erandjuhtudel, kui seda toetavad looduslikud tingimused ja metsa on võimalik kasvatada ja kasutada püsimeetsana. Mets raiutakse üksikute puude ja väikeste häiludena.

Hooldusraiet kasutatakse elujõulise metsa kasvatamiseks.

Hooldusraie liigid on valgustusraie, harvendusraie ja sanitaarraie.

- Nooremates metsades tehakse **valgustusraiet**, mille käigus raiutakse kõik tulevaste suurde metsa mittesobivad puud ja tehakse kasvuruumi eelistatud peapuuliigile.
- Vanemates metsades tehakse **harvendusraiet**, mille käigus tõstetakse metsa väärtust tiheduse reguleerimise teel. Harvendusraiega raiutakse enamusepuuliigi kasvu segavad puud.
- Metsa halvenenud tervisliku seisundi parandamiseks tehakse **sanitaarraiet**.