

Valgeranna metsa-ala riigimetsade majandamise kava aastateks 2021-2030

Projekt

Koostaja: Aliis Kevvai

21. oktoober 2020

Sisukord

[I Ülevaade Valgeranna majandamise kavaga hõlmatud riigimetsadest](#)

[II Üldised põhimõtted riigimetsade majandamisel](#)

[III Metsade majandamise kava Valgeranna metsa-ala riigimetsades aastatel 2021–2030](#)

[IV Mõisted](#)

Hea lugeja!

Mets on Eesti rikkus. Meile kõigile on oluline, et meie metsad oleksid elujõulised, erinevas vanuses, mitmekesised ja terved. Selline seisund saavutatakse metsa kasvatades, kasutades, uuendades ja kaitstes. Nõnda tagame, et igal järgmisel põlvkonnal on samaväärselt meiega noort metsa, keskealist metsa ja raieküpset metsa ning võimalus kasutada nende metsadega kaasnevaid hüvesid. Erinevas vanuses mets on vajalik ka ökoloogilise mitmekesisuse tagamiseks, sest eri liigid vajavad erinevaid tingimusi ja elupaiku.

Enamus Eesti metsadest on poollooduslikud ehk inimene on need kunagi istutanud ning loodus on teisi puuliike omalt poolt lisanud. Elujõulise metsa saamiseks järgnevad istutamisele metsakasvatustööd. Kui mets saab raieküpseks, siis puit raiutakse ja asemele kasvatatakse uus mets.

Metsa kasvatamise võtted on erinevad ja need olenevad kohapealsetest looduslikest tingimustest. Eesti tingimustes on kõige tulemuslikum uuendada metsa lageraiega, millega luuakse taimede kasvuks soodsad valgustingimused. Looduslikult on lageraiele sarnaseid tingimusi varem loonud põlengud ja tormid, mida täna aga esineb harvem ja väiksemal pindalal kui sada aastat tagasi.

Püsimetsamajandust pärsib Eestis enamasti metsade liigiline koosseis ja metsamuldade viljakus. Uue metsa kasvatamine vana metsa varjus on võimalik vaid väheviljakates männikutes, mida on Eestis vaid 6% metsamaast.

Metsa raiudes saame taastuvat ja keskkonnasõbralikku materjali, mida kasutame energia saamiseks, ehituses, mööblitööstuses, paberi tootmiseks ja paljuks muuks. Lisaks luuakse riigimetsas looduses liikumise võimalusi, kaitstakse loodusväärtusi ja kultuuriobjekte ning toetatakse teadusuuringuid.

Selleks, et säilitada Valgeranna metsa-ala riigimetsade püsimine ja mitmekülgne kasutus ka tulevikus, oleme kokku pannud Valgeranna metsa-ala riigimetsa majandamise kava aastateks 2021–2030.

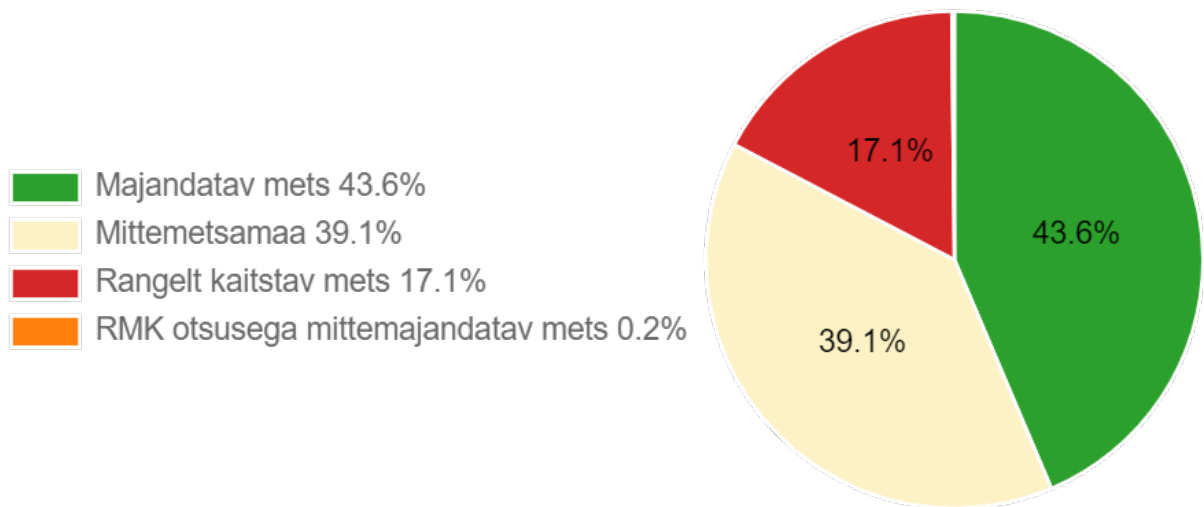
I Ülevaade Valgeranna majandamise kavaga hõlmatud riigimetsadest

Valgerannas asub RMK hallatavat metsamaad 108 ha (tabel 1). Sellest 28,14% asub looduskaitse rangeimas vööndis, kus metsa majandamist ei toimu. 71,5% on majandatavad metsad, kus metsa kasvatamine ja uuendamine toimub arvestades seadustest ja säästva metsamajandamise sertifikaatidest tulenevate piirangutega.

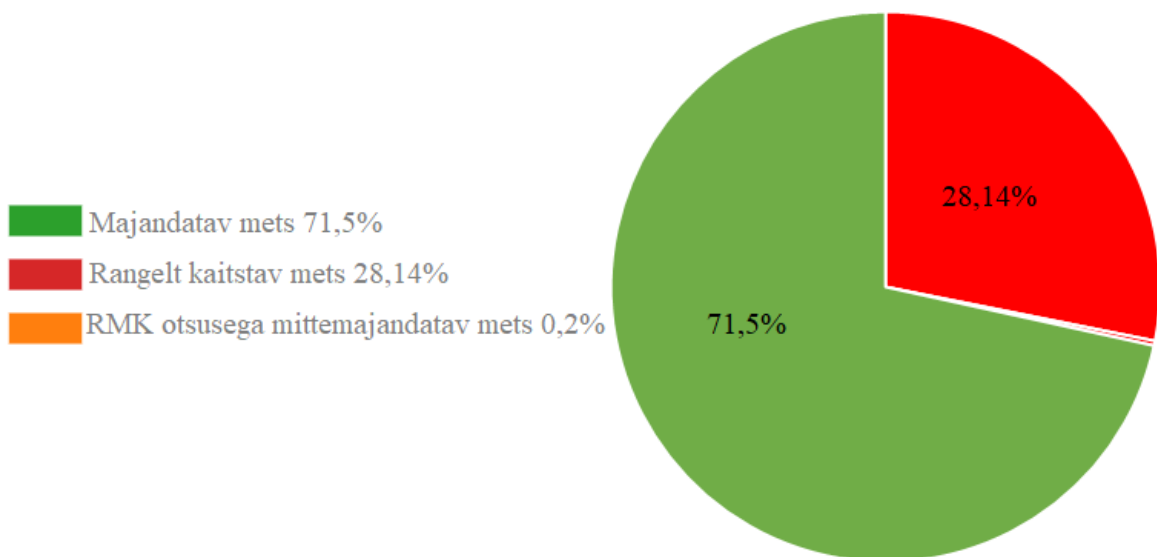
Tabel 1. Riigimetsamaa jagunemine hektarites (ha) majandamiskategooriate järgi.

Rangelt kaitstav mets	30.4
RMK otsusega mitte majandatav mets	0.3
Mittemetsamaa	69.2
Kokku mitte majandatav mets	99,9
Majandatav mets	77.3
Kokku metsamaa	108
Kõik kokku	177.2

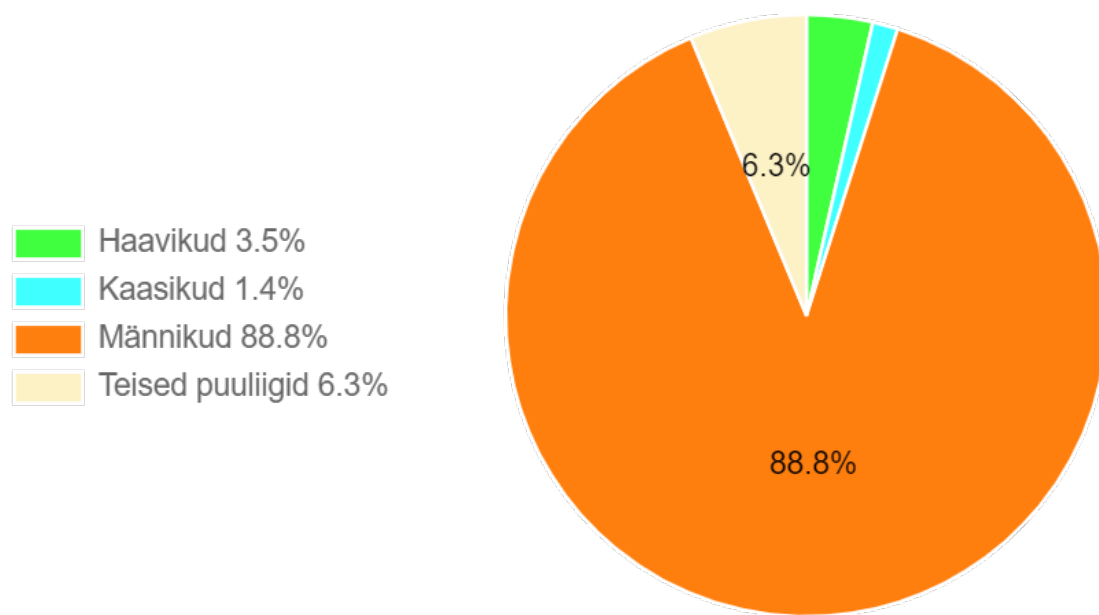
Kavaga hõlmatud metsade pindala on kokku 77,3ha (tabel 1). Nendest metsadest enamuse moodustavad männikud. Haavikuid, kaasikuid ja teisi lehtpuuliike on esindatud vähesel määral (joonis 3).



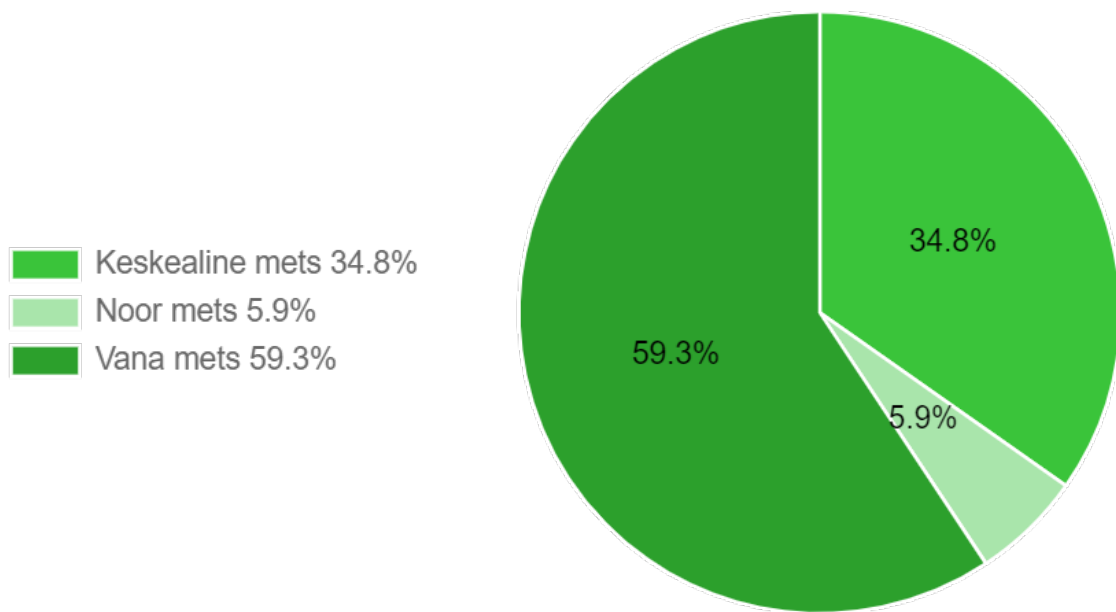
Joonis 1. Majandamise kategooriad kogu RMK haldusalas olevate maade lõikes Valgeranna metsa-ala riigimetsades.



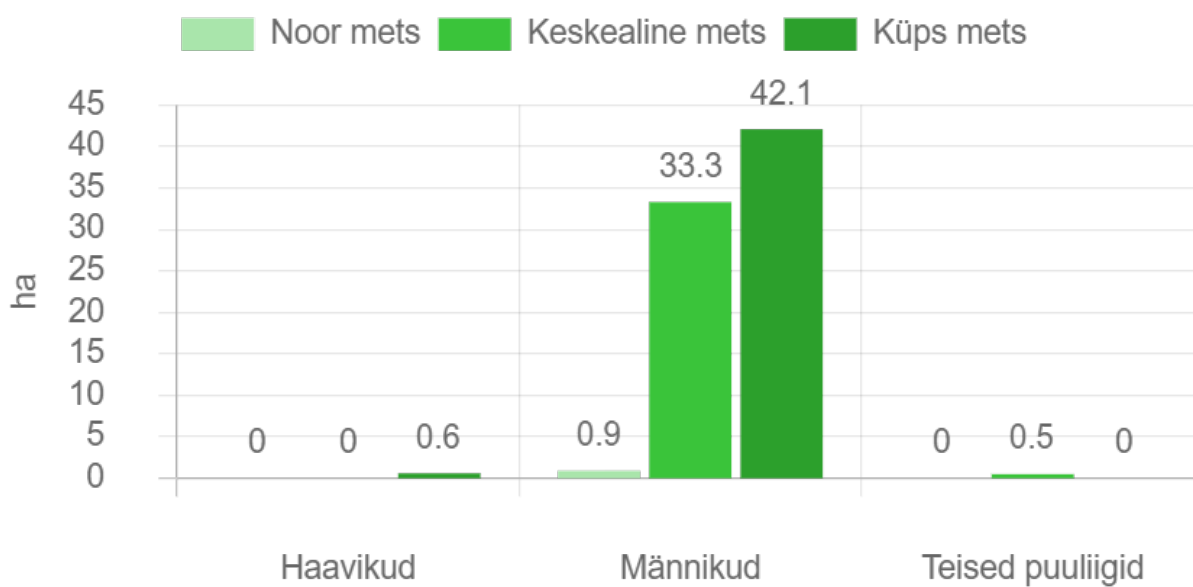
Joonis 2. Majandamise kategooriad metsamaa lõikes Valgeranna metsa-ala riigimetsades



Joonis 3. Jaotus puuliikide kaupa protsentides (%).



Joonis 4. Vanuseline jaotus protsentides (%).



Joonis 5. Majandatavate metsade vanuseline jaotus hektarites (ha) puuliikide kaupa.

II Üldised põhimõtted riigimetsade majandamisel

Metsi majandatakse viisil, et oleks tagatud metsade uuenemine ja mitmekülgne kasutus ka tulevikus. Tuleviku metsahoiu mõttes planeerime metsade uuendamist sihiga tagada puistute ühtlasem jagunemine vanusegruppidesse.

Metsade majandamist tutvustatakse kogukonnale täiendavalt infokoosolekutel, mis toimuvad hiljemalt raietele eelneva aasta 1. detsembriks.

- Uus mets pannakse lankidel kasvama hiljemalt kahe aasta jooksul pärast raiet.
- Kõige enne raiutakse metsad, mis on vanemad või mille tervislik seisund on halb.
- Raied planeeritakse selliselt, et raiutaks võimalikult harva.
- Raielangid püütakse sobitada maastikku. Raiete puhul püütakse mitte tükeldada väljakujunenud metsamassiive ning välditakse suurte avatud vaadete tekkimist.
- Lageraie lankidega ei ületata väljakujunenud metsaradasid ja teid.
- Lageraie puhul jälgitakse selle kõrvale jääva ala olukorda. Uuel langil ei alustata lageraiega enne, kui kõrvaloleval langil kasvab ca 1 meetri kõrgune noor mets.
- Teede ja radade ääres jäetakse lageraie langile tavapärasest rohkem säilikpuid (20–70 tk/ha) või säilikpuude suuremaid gruppe.
- Noortes ja keskealistes metsades tehakse hooldusraiet vastavalt metsade vajadustele.
- Eriolukordade – tormi- ja muude oluliste metsakahjustuste – tõttu tekkivatest töödest teavitab RMK kogukonda eraldi ning need võivad tuua kavandatud töödesse muudatusi.

III Metsade majandamise kava Valgeranna metsa-ala riigimetsades aastatel 2021–2030

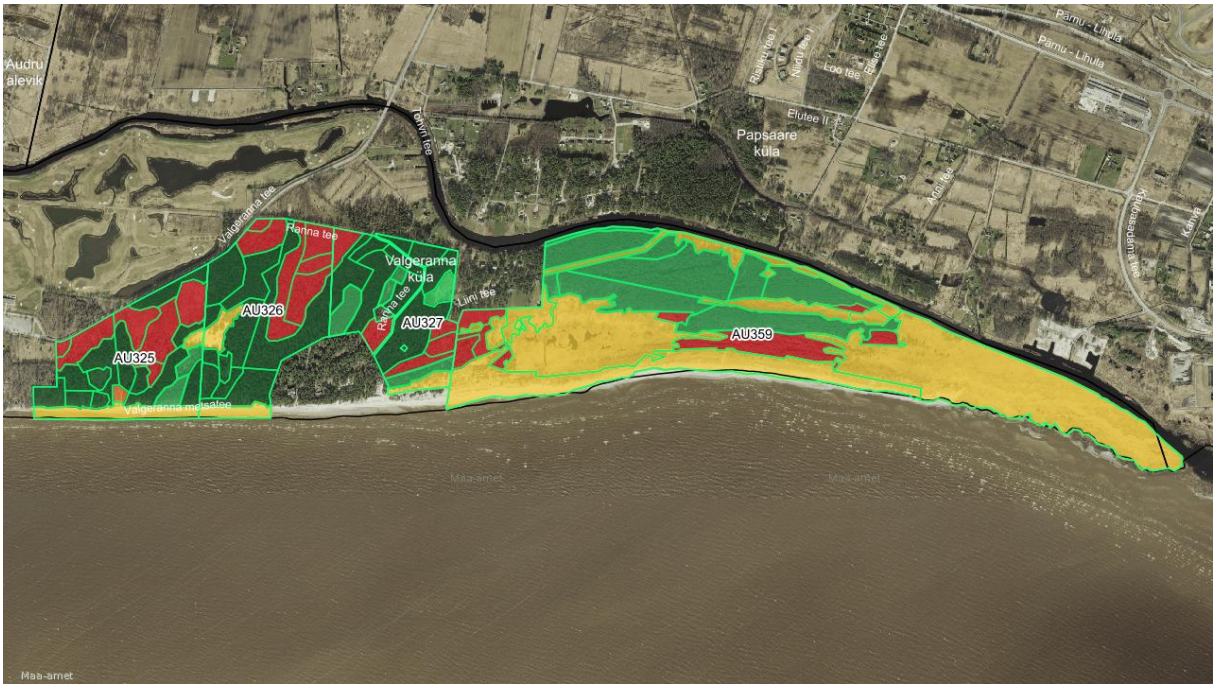
Aastatel 2021-2030 on plaanis Valgeranna metsa-ala riigimetsades teostada hooldusraieid - harvendusraiet ja sanitaarraiet - eesmärgiga tagada piirkonna metsade jätkusuutlik püsimine. Harvendusraiate eesmärk on parandada puistute kasvutingimusi, tagades kasvama jäänud puudele paremad toitained - ja valgustingimused, ning tõsta metsade väärtust. Harvendusraie käigus raiutakse välja kasvus alla jäänud ja teised lähitulevikus väljalangevad puud. Sanitaarraie eesmärgiks on parandada puistute sanitaarseid seisundit, raiudes puistutest välja kahjustatud, surevad ja surnud puud.

Arvestades majandatava metsa vanuselist ja puuliigilist koosseisu, kasvutingimusi ning sanitaarseid seisundit on Valgeranna metsa-ala riigimetsade hooldamiseks vaja teha lähema 10 aasta jooksul 28,20 ha (tabel 2) harvendusraieid. Raiete paiknemist vaata kaardilt 2. Tulenevalt antud metsaosade kehvast sanitaarsest seisundist (kohati esineb tugevat tormimurdu) on plaanis vastavalt looduses esinevatele oludele teostada antud eraldistel ka sanitaarraiet koos harvendusraiega.

Vastavalt looduslikele oludele võib järgneva 10 a jooksul Valgeranna metsa-ala riigimetsades tekkida vajadus täiendatavateks sanitaarraieteks ning eriolukorra (tormid ja muud olulised metsakahjustused) tõttu tingitud töödest teavitab RMK kogukonda eraldi.

Tabel 2. Raiete pindala hektarites (ha)28,20 riigimetsades 2021-2030.

Aasta	Harvendusraie
2021	28.20
Kokku	28.20



■ Küps mets
 ■ Keskealine mets
 ■ Noor mets
 ■ Rangelt kaitstav mets
 ■ RMK otsusega mittemajandatav mets
 ■ Mittemetsamaa

Kaart 1. Valgeranna metsa-ala riigimetsad.

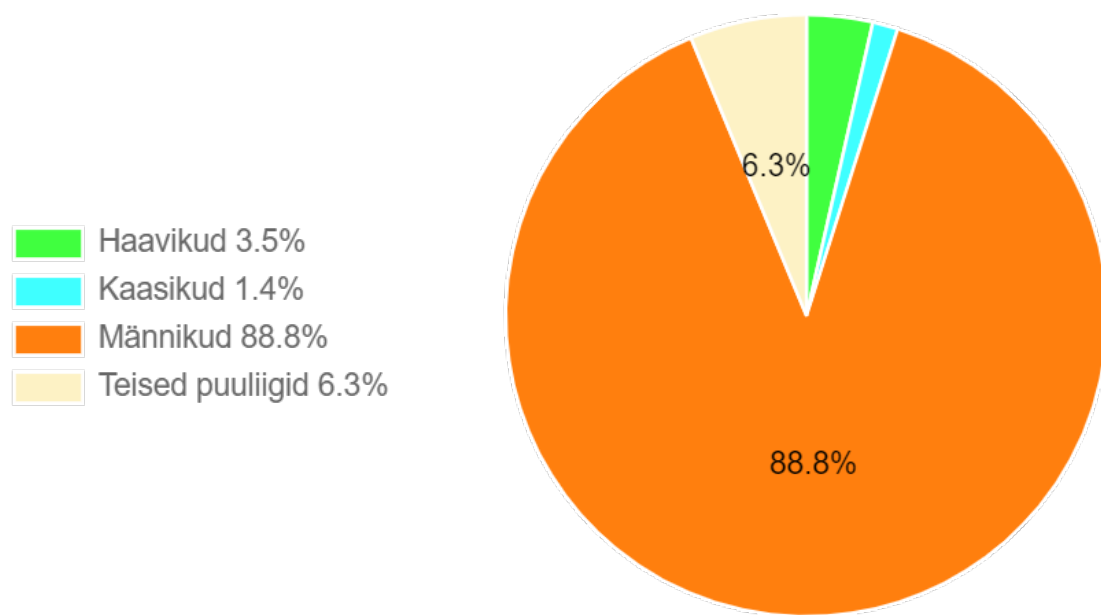


■ LR
 ■ HR
 ■ SR
 ■ AR
 AR viimane
 ■ VR
 ■ HL
 HL viimane
 ■ VE
 VE viimane

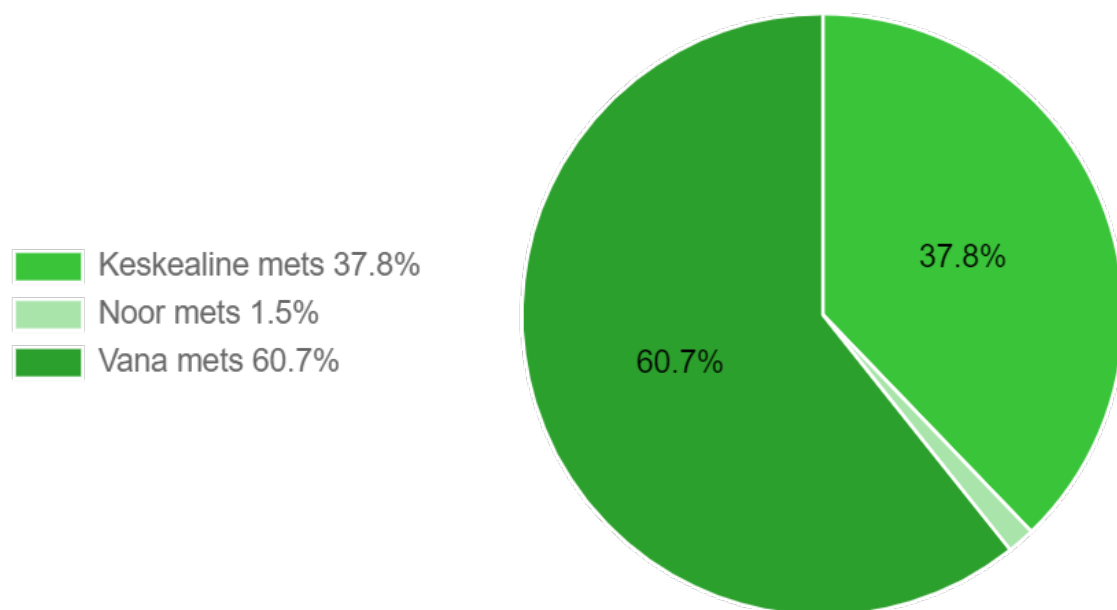
Kaart 2. Hooldusraied Valgerannas 2021

Tabel 3. Raiete nimekiri Valgeranna metsa-ala riigimetsades.

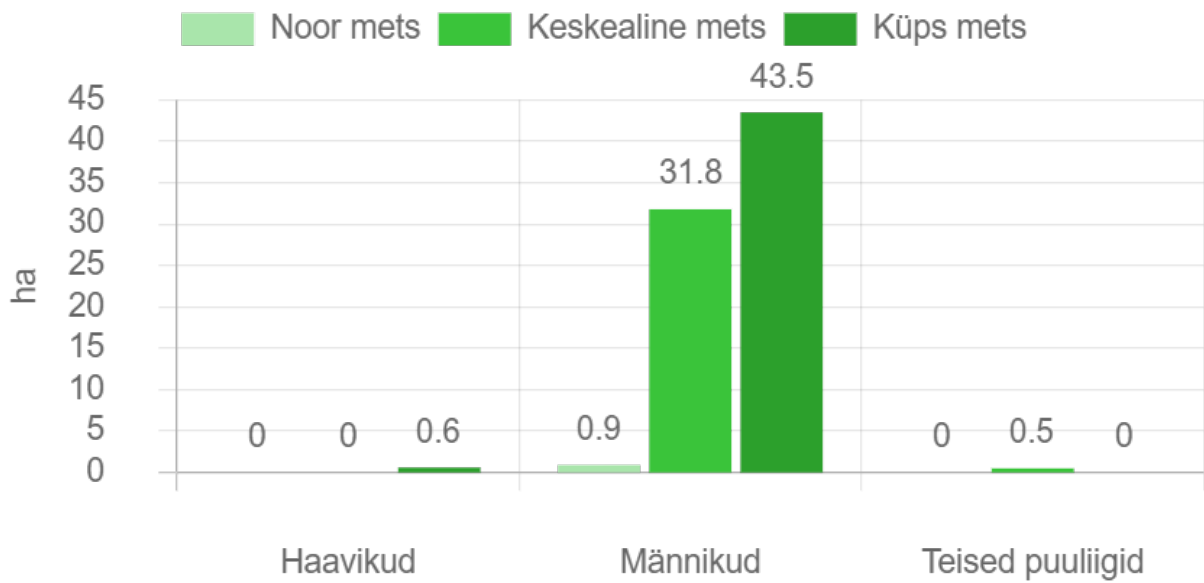
Kvartal	Eraldis	Puistu	Raieliik	Raieaasta	Uendatav puuliik	Pindala, ha
AU359	7	Männikud	HR	2021	-	4.9
AU359	9	Männikud	HR	2021	-	3.6
AU359	10	Männikud	HR	2021	-	7.3
AU359	13	Männikud	HR	2021	-	1
AU359	15	Männikud	HR	2021	-	1.9
AU359	16	Männikud	HR	2021	-	3.8
AU359	20	Männikud	HR	2021	-	5.7



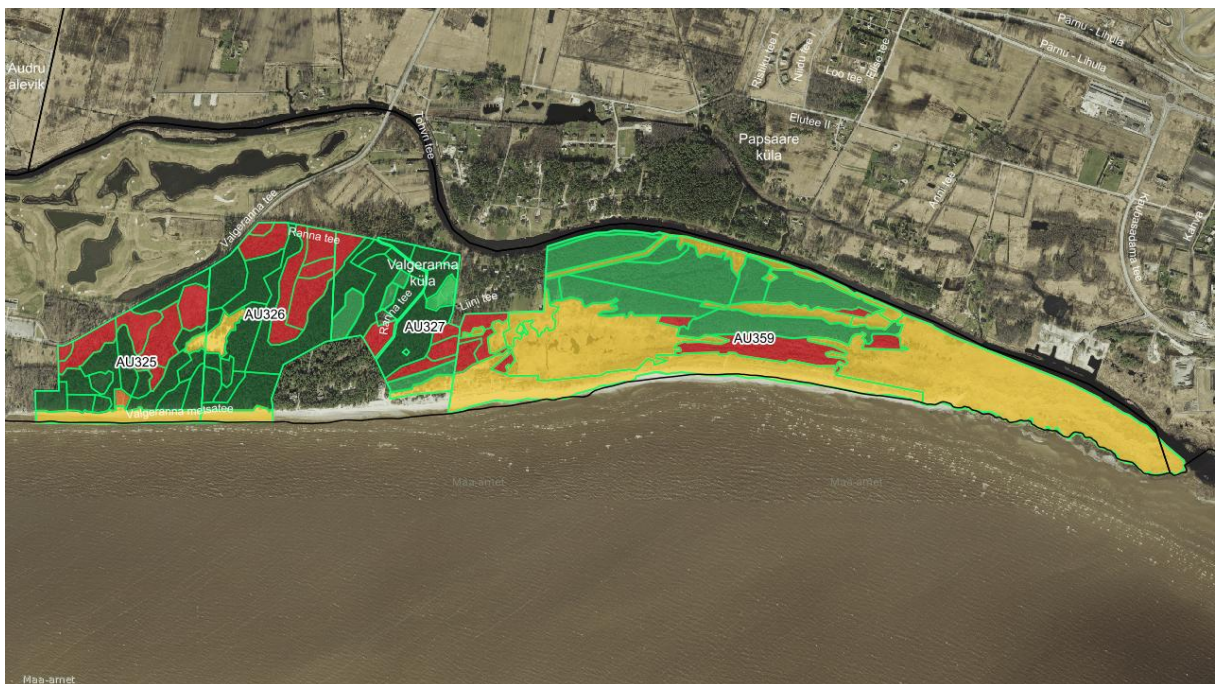
Joonis 6. Jaotus puuliikide kaupa protsentides (%) aastal 2030.



Joonis 7. Vanuseline jaotus protsentides (%) aastal 2030.



Joonis 8. Vanuseline jaotus hektarites (ha) puuliikide kaupa aastal 2030



■ Küps mets
 ■ Keskealine mets
 ■ Noor mets
 ■ Rangelt kaitstav mets
 ■ RMK otsusega mittemajandatav mets
 ■ Mittemetsamaa

Kaart 3. Valgeranna metsa-ala riigimetsad aastal 2030.

IV Mõisted

Uuendusraiet tehakse puidu saamiseks ja uue metsa kasvatamiseks. RMK soovib säilitada meie metsade liigirikkust ja kasvatada erineva puuliigi puistuid seal, kus nad kasvavad kõige paremini.

Uuendusraie liigid on lageraie, turberaie ja valikraie.

- **Lageraie** korral raiutakse langilt ühe aasta jooksul kõik puud, välja arvatud säilikpuud, mis toetavad elurikkust ja ka looduslikku uuenemist kohapealse seemnega.
- **Turberaie** korral raiutakse mets hajali paiknevate üksikpuude või häiludena pikema aja jooksul.
- **Valikraiet** tehakse erandjuhtudel, kui seda toetavad looduslikud tingimused ja metsa on võimalik kasvatada ja kasutada püsimeetsana. Mets raiutakse üksikute puude ja väikeste häiludena.

Hooldusraiet kasutatakse elujõulise metsa kasvatamiseks.

Hooldusraie liigid on valgustusraie, harvendusraie ja sanitaarraie.

- Nooremates metsades tehakse **valgustusraiet**, mille käigus raiutakse kõik tulevaste suurde metsa mitesobivad puud ja tehakse kasvuruumi eelistatud peapuuliigile.
- Vanemates metsades tehakse **harvendusraiet**, mille käigus tõstetakse metsa väärtust tiheduse reguleerimise teel. Harvendusraiega raiutakse enamusepuuliigi kasvu segavad puud.
- Metsa halvenenud tervisliku seisundi parandamiseks tehakse **sanitaarraiet**.