

**Saru külaga piirneva  
kõrgendatud avaliku huviga ala  
metsatööde kava aastateks 2021-  
2031**

**Koostaja: Risto Sepp**

**27. september 2021**

# Sisukord

[I Ülevaade Saru külaga piirnevate Valgamaa osa metsatööde kavaga hõlmatud riigimetsadest](#)

3

[II Üldised põhimõtted riigimetsade majandamisel](#) 7

[III Metsatööde kava Saru külaga piirnevates Valgamaa riigimetsades aastatel 2021–2031](#) 8

[IV Mõisted](#) 14

## **Hea lugeja!**

Mets on Eesti rikkus. Meile kõigile on oluline, et meie metsad oleksid elujõulised, erinevas vanuses, mitmekesised ja terved. Selline seisund saavutatakse metsa kasvatades, kasutades, uuendades ja kaitstes. Nõnda tagame, et igal järgmisel põlvkonnal on samaväärselt meiega noort metsa, keskealist metsa ja raieküpset metsa ning võimalus kasutada nende metsadega kaasnevaid hüvesid. Erinevas vanuses mets on vajalik ka ökoloogilise mitmekesisuse tagamiseks, sest eri liigid vajavad erinevaid tingimusi ja elupaiku.

Enamus Eesti metsadest on poollooduslikud ehk inimene on need kunagi istutanud ning loodus teisi puuliike omalt poolt lisanud. Elujõulise metsa saamiseks järgnevad istutamisele metsakasvatustööd. Kui mets saab raieküpseks, siis puit raiutakse ja asemele kasvatatakse uus mets.

Metsa kasvatamise võtted on erinevad ja need olenevad kohapealsetest looduslikest tingimustest. Eesti tingimustes on kõige tulemuslikum uuendada metsa lageraiega, millega luuakse taimede kasvuks soodsad valgustingimused. Looduslikult on lageraiele sarnaseid tingimusi varem loonud põlengud ja tormid, mida täna aga esineb harvem ja väiksemal pindalal kui sada aastat tagasi.

Püsimetsamajandust pärsib Eestis enamasti metsade liigiline koosseis ja metsamuldade viljakus. Uue metsa kasvatamine vana metsa varjus on võimalik vaid väheviljakates männikutes, mida on Eestis vaid 6% metsamaast.

Metsa raiudes saame taastuvat ja keskkonnasõbralikku materjali, mida kasutame energia saamiseks, ehituses, mööblitööstuses, paberi tootmiseks ja paljuks muuks. Lisaks luuakse riigimetsas looduses liikumise võimalusi, kaitstakse loodusväärtusi ja kultuuriobjekte ning toetatakse teadusuuringuid.

Selleks, et säilitada Saru küla metsade püsimine ja mitmekülgne kasutus ka tulevikus, oleme kokku pannud Saru küla piirneva Valgamaa osa kasvava riigimetsa majandamise kava aastateks 2021–2031.

# I Ülevaade Saru külaga piirnevate Valgamaa osa metsatööde kavaga hõlmatud riigimetsadest

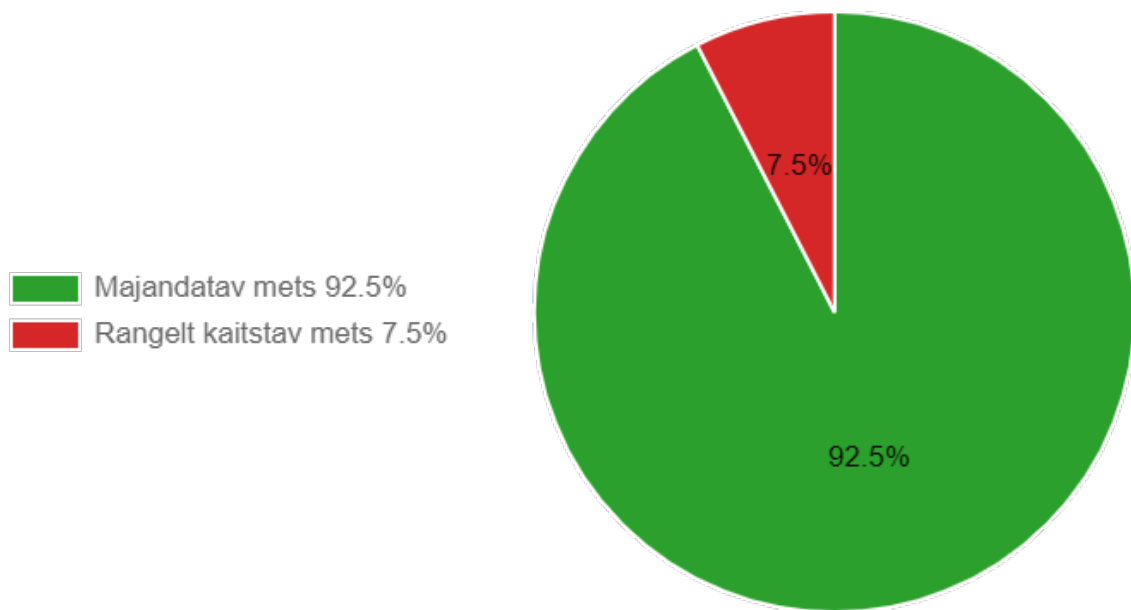
Saru küla piirneb Valgamaa osas RMK hallatavat metsamaad 23.8 ha (Tabel 1). Sellest 8.5% asub looduskaitse rangeimas vööndis, kus mitte mingit metsa majandamist ei toimu.

91.5% on majandatavad metsad, kus metsa kasvatamine ja uuendamine toimub arvestades seadustest ja säästva metsamajandamise sertifikaatidest tulenevate piirangutega.

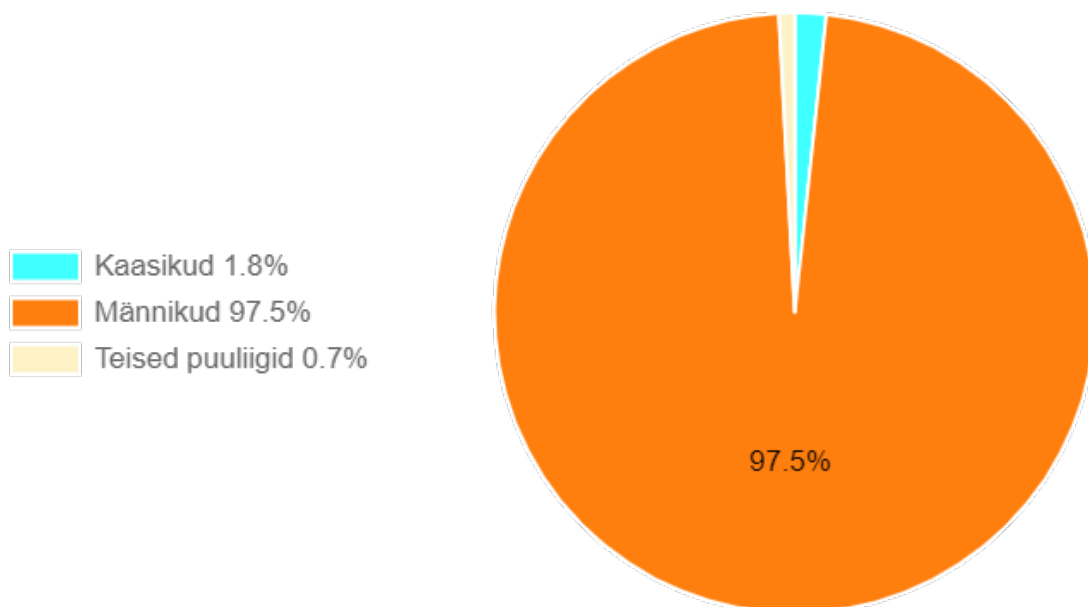
**Tabel 1.** Riigimetsamaa jagunemine hektarites (ha) majandamiskategooriate järgi

Rangelt kaitstav mets	1.8
<b>Kokku</b>	<b>1.8</b>
Majandatav mets	22
<b>Kõik kokku</b>	<b>23.8</b>

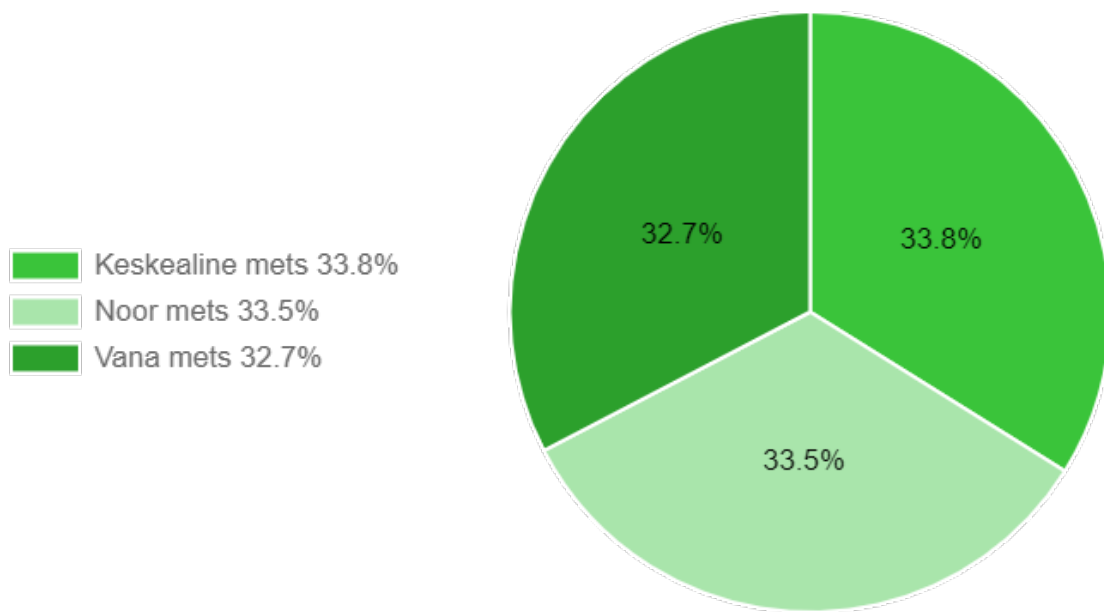
Kavaga hõlmatud metsade pindala on kokku 23.8 ha. Nendest metsadest enamuse moodustavad männikud, järgnevad kaasikud. Ülejäänud puuliigid teised puuliigid on esindatud vähesel määral (Joonis 2).



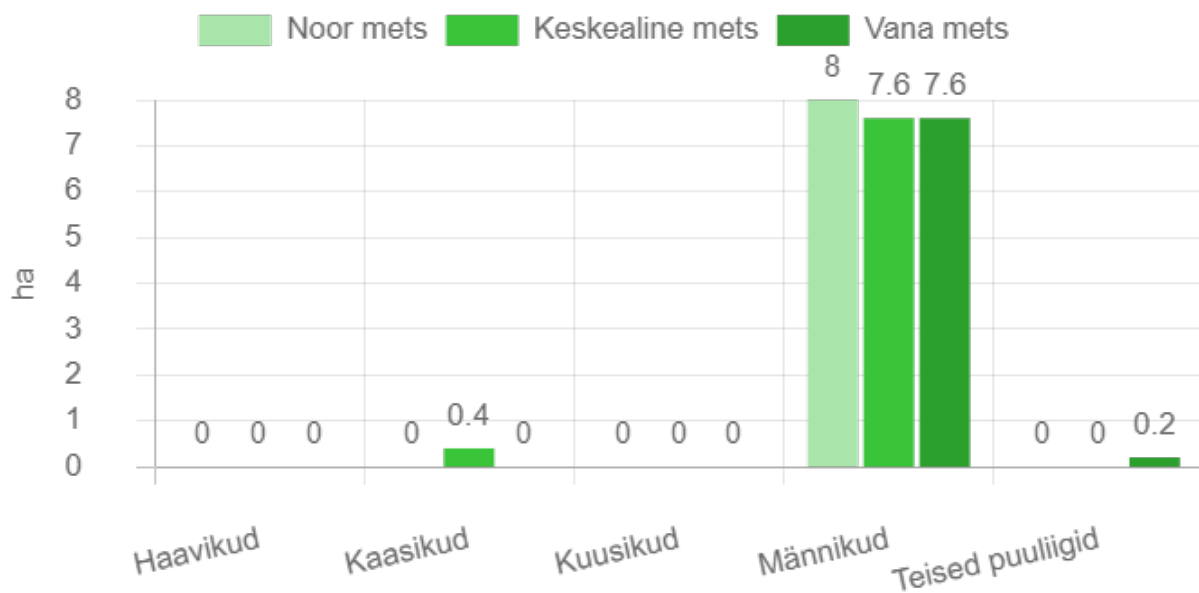
**Joonis 1.** Ala metsade jagunemine majandamise kategooriatesse (ha).



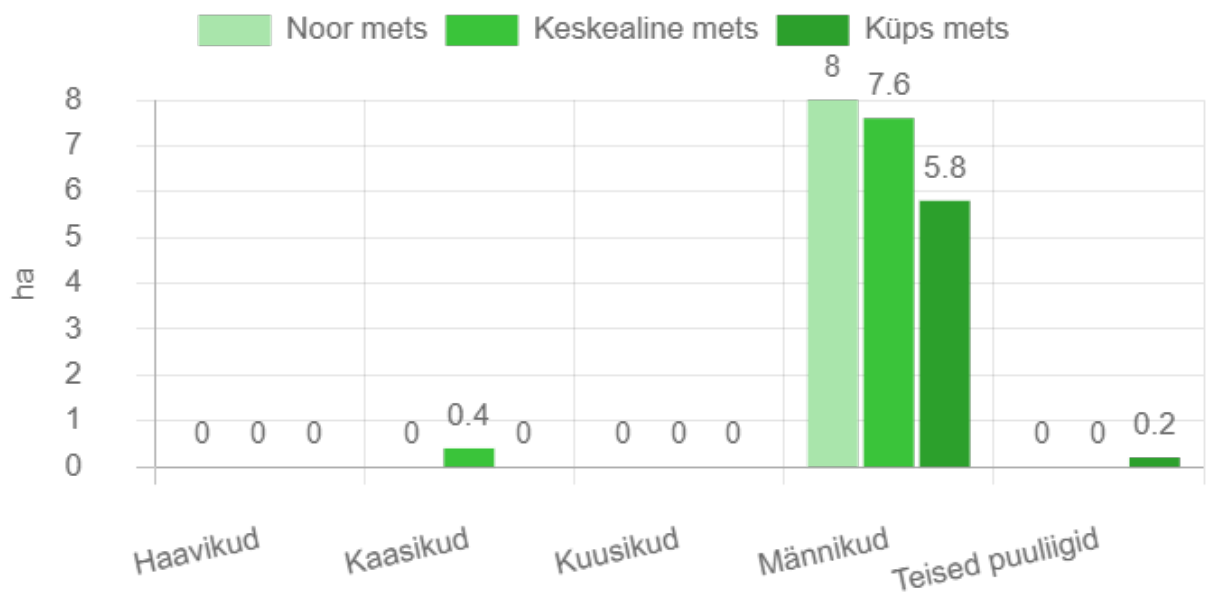
**Joonis 2.** Ala kõigi metsade jagunemine puuliikide kaupa (%).



**Joonis 3.** Ala kõigi metsade vanuseline jaotus protsentides.



**Joonis 4.** Ala kõigi metsade vanuseline jaotus hektarites puuliikide kaupa



**Joonis 5.** Ala majandatavate metsade vanuseline jaotus hektarites puuliikide kaupa.

## II Üldised põhimõtted riigimetsade majandamisel

Metsi majandatakse viisil, et oleks tagatud metsade uuenemine ja mitmekülgne kasutus ka tulevikus. Tuleviku metsahoiu mõttes planeerime metsade uuendamist sihiga tagada puistute ühtlasem jagunemine vanusegruppidesse.

- Uus mets pannakse lankidel kasvama hiljemalt kahe aasta jooksul pärast raiet.
- Kõige enne raiutakse metsad, mis on vanemad või mille tervislik seisund on halb.
- Raied planeeritakse selliselt, et raiutaks võimalikult harva.
- Raielangid püütakse sobitada maastikku. Raiete puhul püütakse mitte tükeldada väljakujunenud metsamassiive ning välditakse suurte avatud vaadete tekkimist.
- Lageraie lankidega ei ületata väljakujunenud metsaradasid ja teid.
- Lageraie puhul jälgitakse selle kõrvale jääva ala olukorda. Uuel langil ei alustata lageraiega enne, kui kõrvaloleval langil kasvab ca 1 meetri kõrgune noor mets.
- Teede ja radade ääres jäetakse lageraie langile tavapärasest rohkem säilikipuid (20–70 tk/ha) või säilikpuude suuremaid gruppe.
- Noortes ja keskealistes metsades tehakse hooldusraiet vastavalt metsade vajadustele.
- Eriolukordade – tormi- ja muude oluliste metsakahjustuste – tõttu tekkivatest töödest teavitab RMK kogukonda eraldi ning need võivad tuua kavandatud töödesse muudatusi.



### III Metsatööde kava Saru külaga piirnevates Valgamaa riigimetsades aastatel 2021–2031

Selleks, et võrdsustada puistute vanuselist jaotust ja tagada Saru küla Valgamaa osa piirkonna püsimine, tuleb siinseid metsi järk-järgult uuendada. RMK uuendab metsi põhimõttel, et alal saaks kasvama raiutud metsaga vähemalt samaväärne mets ja kohtades, kus see on võimalik, kasutatakse selleks turberaiet.

Arvestades majanduspiirangutega, muinsuskaitsete piirangutega, majandatava metsa vanuselist ja puuliigilist koosseisu ning kasvutingimusi, on Saru küla ümbruses kasvavate riigimetsade uuendamiseks vaja teha lähema 10 aasta jooksul lageraiet kokku 0,3 ha ja aegjärksete raiete I järku 1,8 ha. Aegjärksete raiete viimast järgu teostame peale metsa uuenemist (Tabel 2). Sellise raiete mahuga on võimalik liikuda raieküpsete, keskealiste ja noorte metsade osakaalu võrdsustamise suunas (Joonis 7).

Ala piirneb Saru ristimetsaga ja läbib Green Railway matkatee (endiste kitsarööpmeliste raudteeliinidel paikneva matkateega, maa kasutamiseks sõlmitud leping Valga vallavalitsusega), tööde korraldamisel arvestame võimalike piirangutega.

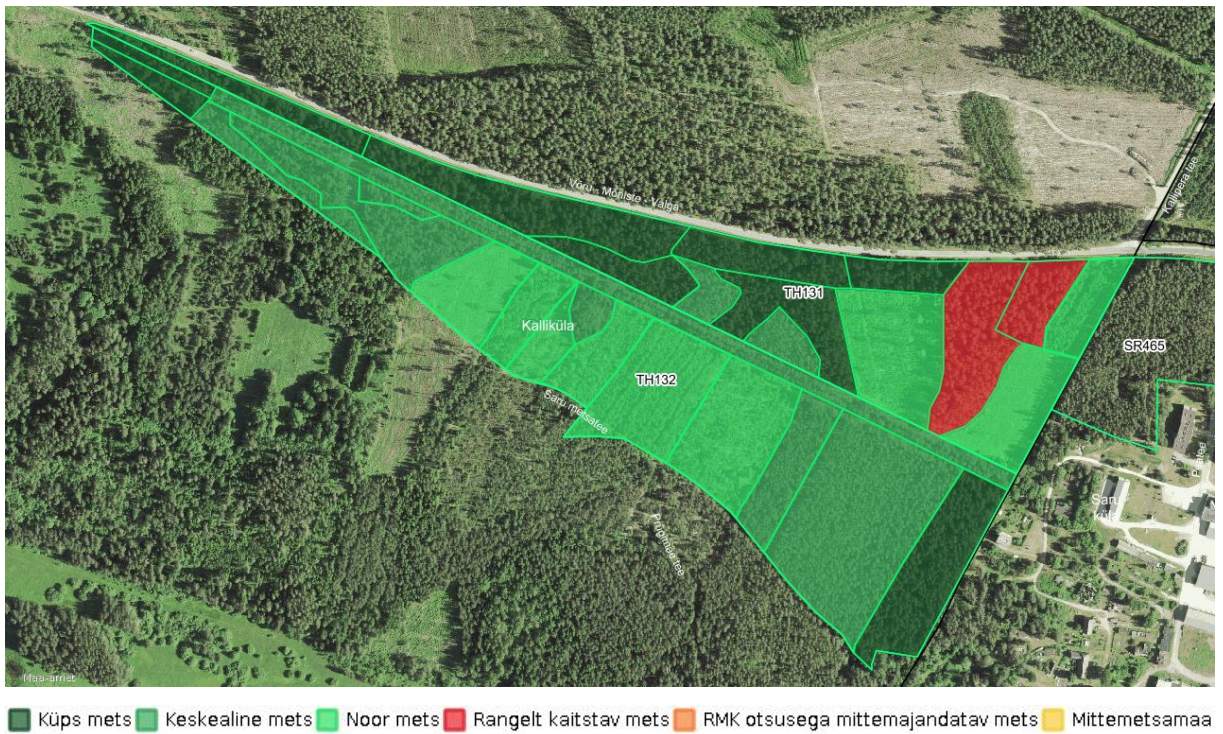
Korrastame osaliselt Saru metsatee.

Raiet plaanime teha kolmes etapis – aastatel 2021, 2022 ja 2027 (Tabel 2, Kaart 2, Tabel 3).

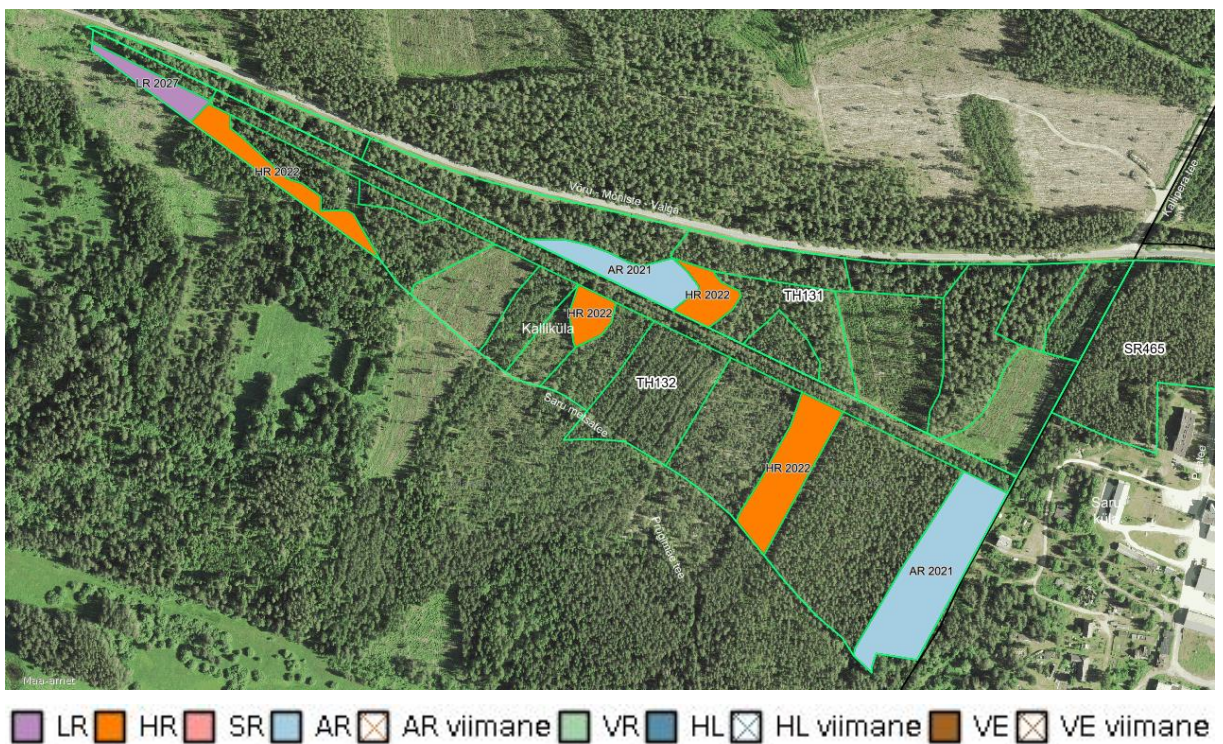
**Tabel 2.** Raiete pindala hektarites (ha) Saru küla riigimetsades 2021-2031.

Aasta	Harvendusraie	Aegjärkne raie	Lageraie
2021	0	1.80	0
2022	1.70	0	0
2027	0	0	0.30
<b>Kokku</b>	<b>1.70</b>	<b>1.80</b>	<b>0.30</b>





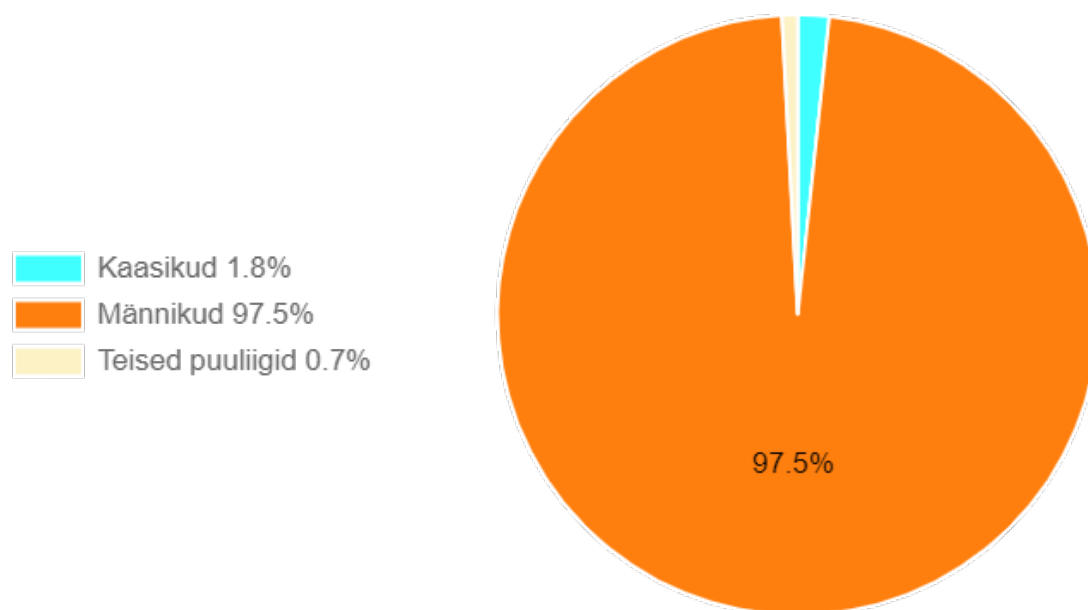
**Kaart 1.** Ala metsade jagunemine vanuste ja majandamise kategooriate kaupa.



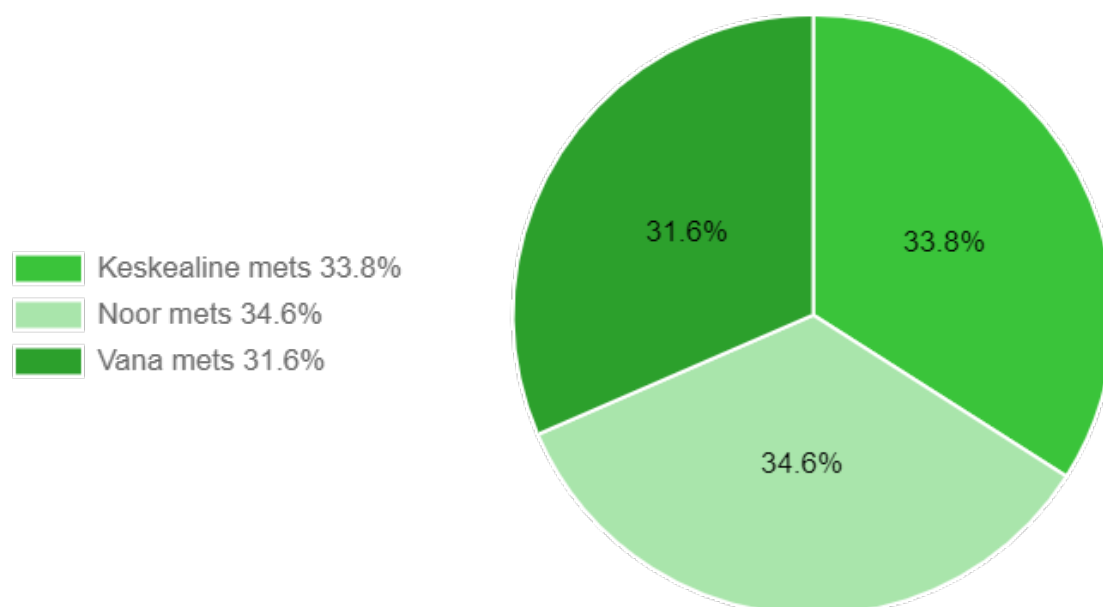
**Kaart 2.** Alal planeeritud raied kava kehtivuse perioodil.

**Tabel 3.** Raiete nimekiri koos uuendatava puuliigiga Saru küla ümbruse riigimetsades.

<b>Kvartal</b>	<b>Eraldis</b>	<b>Puistu</b>	<b>Raieliik</b>	<b>Raieaasta</b>	<b>Uuendatav puuliik</b>	<b>Pindala, ha</b>
TH131	38	Männikud	HR	2022	-	0.3
TH131	69	Männikud	AR	2021	-	0.5
TH132	16	Männikud	AR	2021	-	1.3
TH132	38	Kaasikud	HR	2022	-	0.4
TH132	40	Männikud	LR	2027	MA	0.3
TH132	45	Männikud	HR	2022	-	0.8
TH132	46	Männikud	HR	2022	-	0.2

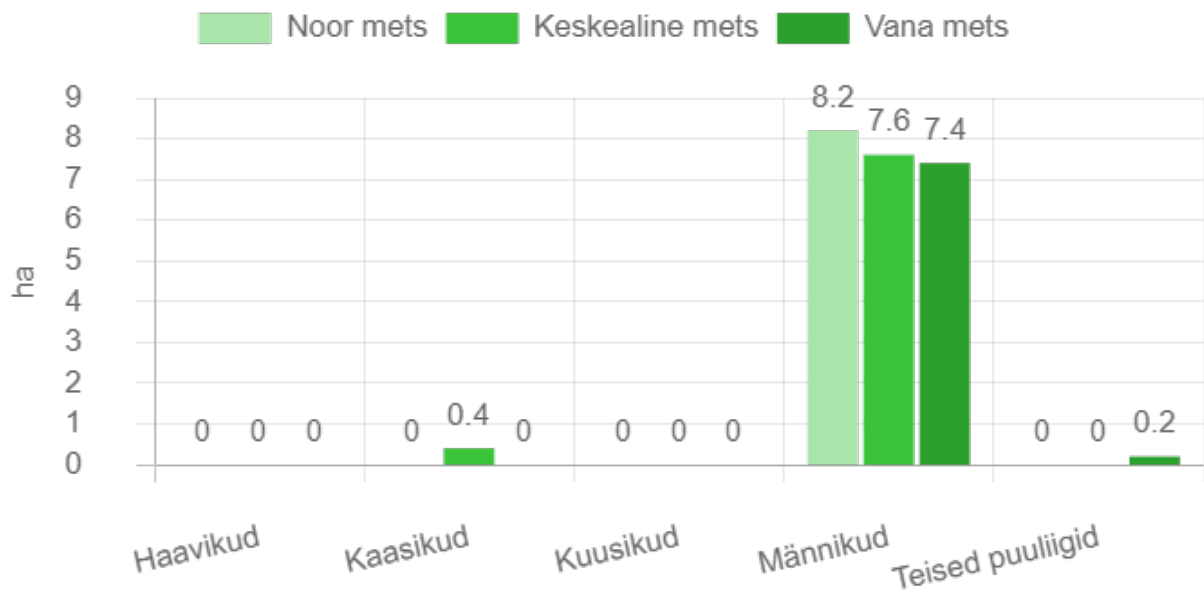


**Joonis 6.** Ala kõigi metsade jagunemine puuliikide kaupa (%) aastal 2031.

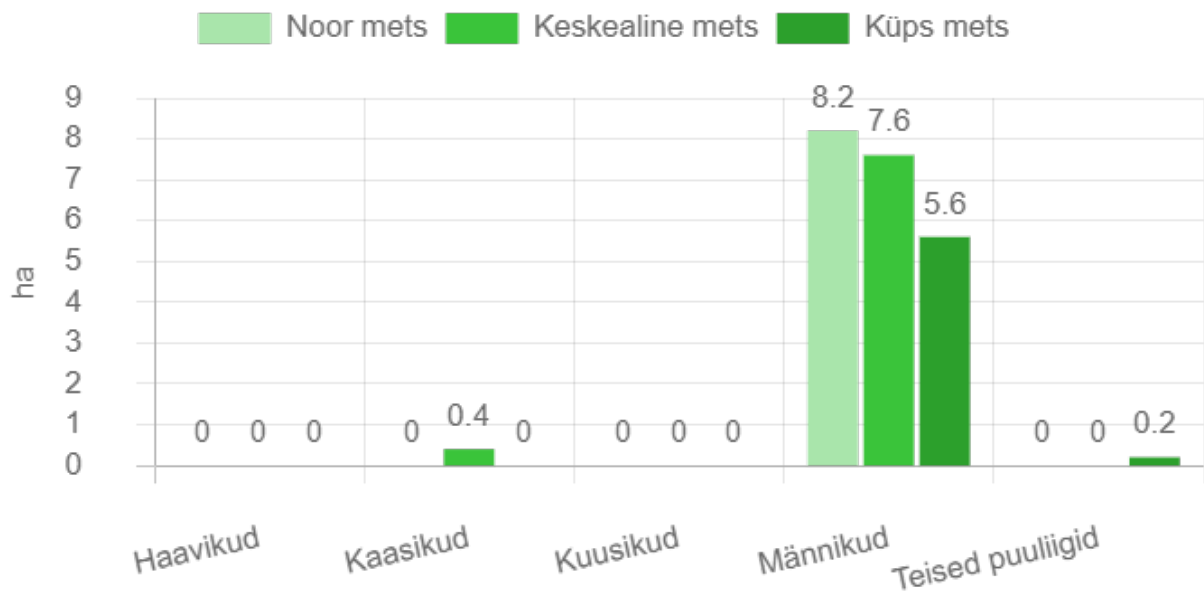


**Joonis 7.** Ala kõigi metsade vanuseline jaotus aastal 2031 (%).

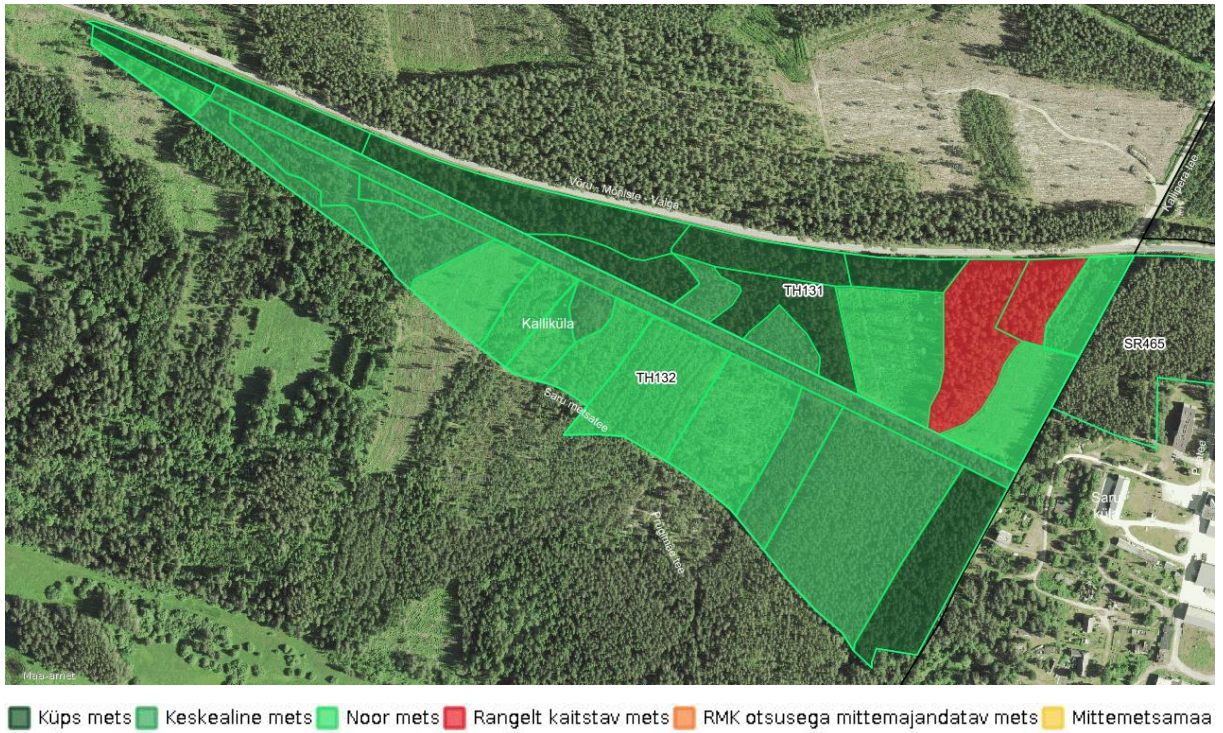




**Joonis 8.** Ala kõigi metsade vanuseline jaotus aastal 2031 (%).



**Joonis 9.** Ala majandatavate metsade vanuseline jaotus hektarites puuliikide kaupa aastal 2031.



**Kaart 3.** Ala metsade jagunemine vanuste ja majandamise kategooriate kaupa aastal 2031.

## IV Mõisted

**Uuendusraiet** tehakse puidu saamiseks ja uue metsa kasvatamiseks. RMK soovib säilitada meie metsade liigirikkust ja kasvatada erineva puuliigi puistuid seal, kus nad kasvavad kõige paremini.

Uuendusraie liigid on lageraie ja turberaie.

- **Lageraie** (LR) korral raiutakse langilt ühe aasta jooksul kõik puud, välja arvatud säilikpuud, mis toetavad elurikkust ja ka looduslikku uuenemist kohapealse seemnega.
- **Turberaie** (AR-aegjärkne; HL-häil; VE-veer) korral raiutakse mets hajali paiknevate üksikpuude või häiludena pikema aja jooksul.
- **Valikraiet** (VR) tehakse erandjuhtudel, kui seda toetavad looduslikud tingimused ja metsa on võimalik kasvatada ja kasutada püsimeetsana. Mets raiutakse üksikute puude ja väikeste häiludena.

**Hooldusraiet** kasutatakse elujõulise metsa kasvatamiseks.

Hooldusraie liigid on valgustusraie, harvendusraie ja sanitaarraie.

- Nooremates metsades tehakse **valgustusraiet**, mille käigus raiutakse kõik tulevasse suurde metsa mittesobivad puud ja tehakse kasvuruumi eelistatud peapuuliigile.
- Vanemates metsades tehakse **harvendusraiet** (HR), mille käigus tõstetakse metsa väärtust tiheduse reguleerimise teel. Harvendusraiega raiutakse enamusepuuliigi kasvu segavad puud.
- Metsa halvenenud tervisliku seisundi parandamiseks tehakse **sanitaarraiet** (SR).