

Suurupi merekindluse metsa majandamise kava aastateks 2021-2030

Projekt

Koostaja: Jürgen Kusmin

22. oktoober 2020

Sisukord

[I Ülevaade Suurupi merekindluse metsa majandamise kavaga hõlmatud riigimetsadest](#)

[II Üldised põhimõtted riigimetsade majandamisel](#)

[III Metsade majandamise kava Suurupi merekindluse riigimetsades aastatel 2021–2030](#)

[IV Mõisted](#)

Hea lugeja!

Mets on Eesti rikkus. Meile kõigile on oluline, et meie metsad oleksid elujõulised, erinevas vanuses, mitmekesised ja terved. Selline seisund saavutatakse metsa kasvatades, kasutades, uuendades ja kaitstes. Nõnda tagame, et igal järgmisel põlvkonnal on samaväärselt meiega noort metsa, keskealist metsa ja raieküpset metsa ning võimalus kasutada nende metsadega kaasnevaid hüvesid. Erinevas vanuses mets on vajalik ka ökoloogilise mitmekesisuse tagamiseks, sest eri liigid vajavad erinevaid tingimusi ja elupaiku.

Enamus Eesti metsadest on poollooduslikud ehk inimene on need kunagi istutanud ning loodus teisi puuliike omalt poolt lisanud. Elujõulise metsa saamiseks järgnevad istutamisele metsakasvatustööd. Kui mets saab raieküpseks, siis puit raiutakse ja asemele kasvatatakse uus mets.

Metsa kasvatamise võtted on erinevad ja need olenevad kohapealsetest looduslikest tingimustest. Eesti tingimustes on kõige tulemuslikum uuendada metsa lageraiega, millega luuakse taimede kasvuks soodsad valgustingimused. Looduslikult on lageraiele sarnaseid tingimusi varem loonud põlengud ja tormid, mida täna aga esineb harvem ja väiksemal pindalal kui sada aastat tagasi.

Püsimetsamajandust pärsib Eestis enamasti metsade liigiline koosseis ja metsamuldade viljakus. Uue metsa kasvatamine vana metsa varjus on võimalik vaid väheviljakates männikutes, mida on Eestis vaid 6% metsamaast.

Metsa raiudes saame taastuvat ja keskkonnasõbralikku materjali, mida kasutame energia saamiseks, ehituses, mööblitööstuses, paberi tootmiseks ja paljuks muuks. Lisaks luuakse riigimetsas looduses liikumise võimalusi, kaitstakse loodusväärtusi ja kultuuriobjekte ning toetatakse teadusuuringuid.

Selleks, et säilitada Suurupi merekindluse metsade püsimine ja mitmekülgne kasutus ka tulevikus, oleme kokku pannud sealse ümbruses kasvava riigimetsa majandamise kava aastateks 2020–2030.

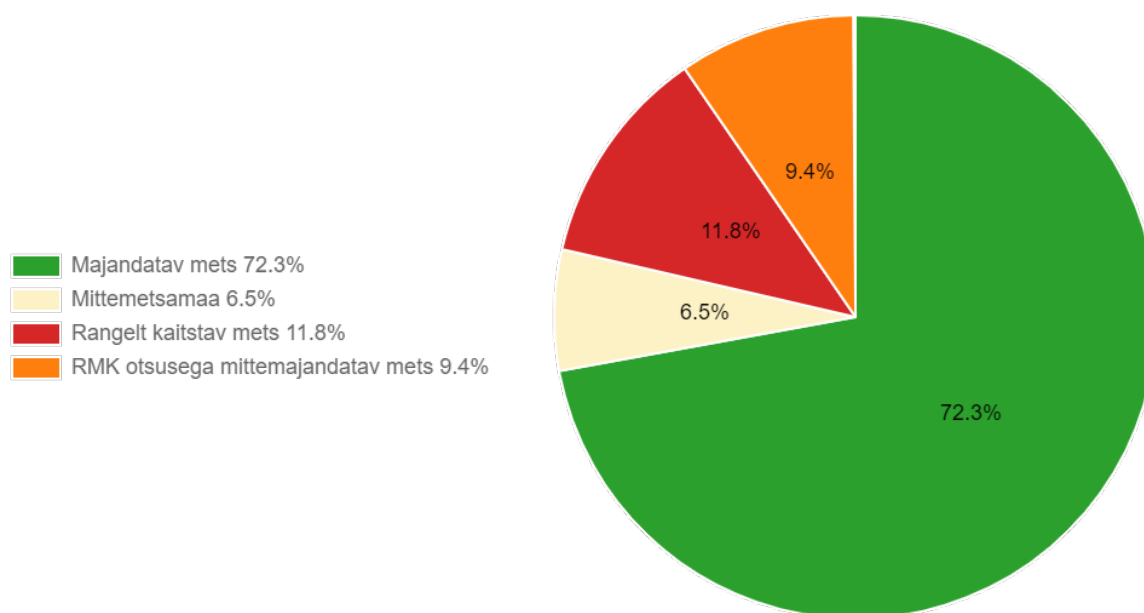
I Ülevaade Suurupi merekindluse metsa majandamise kavaga hõlmatud riigimetsadest

Suurupi külast läänes asub RMK hallatavat maad 43,2 ha (tabel 1). Sellest 11,8% asub vääriselupaikadena looduskaitse rangeimas vööndis, kus mitte mingit metsa majandamist ei toimu. 9,4% on metsad, mille RMK on oma otsusega arvanud majandamisest välja. 72,3% on majandatavad metsad, kus metsa kasvatamine ja uuendamine toimub arvestades seadustest ja säästva metsamajandamise sertifikaatidest tulenevate piirangutega.

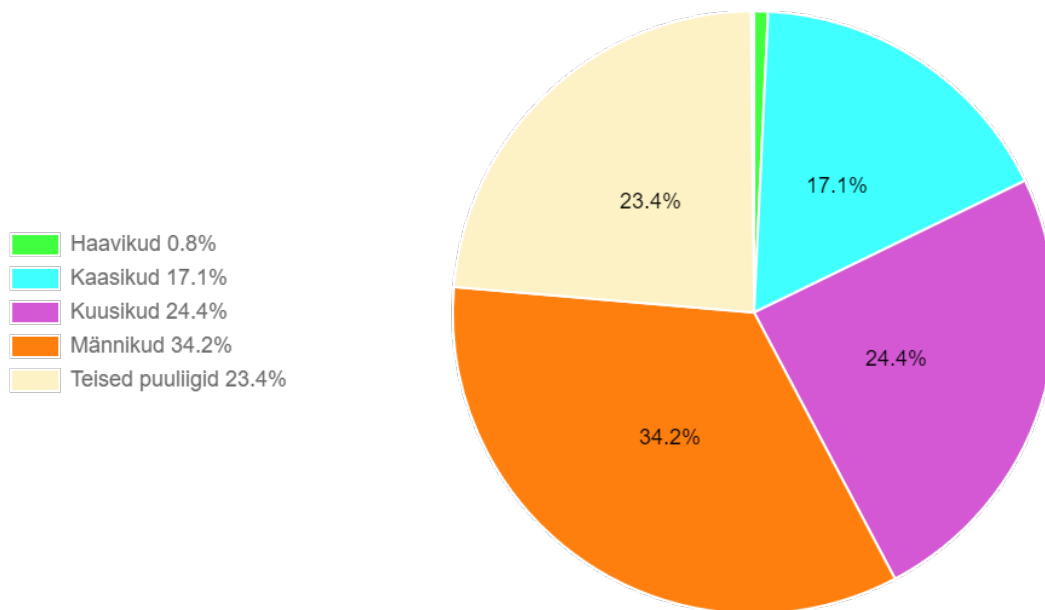
Tabel 1. Riigimetsamaa jagunemine hektarites (ha) majandamiskategooriate järgi.

Rangelt kaitstav mets	5.1
RMK otsusega mitte majandatav mets	4.1
Mittemetsamaa	2.8
Kokku	12.0
Majandatav mets	31.2
Kõik kokku	43.2

Kavaga hõlmatud metsade pindala on kokku 31,2 ha. Neist kõige rohkem on männikuid, järgnevad kuusikud ja kaasikud (joonis 2).

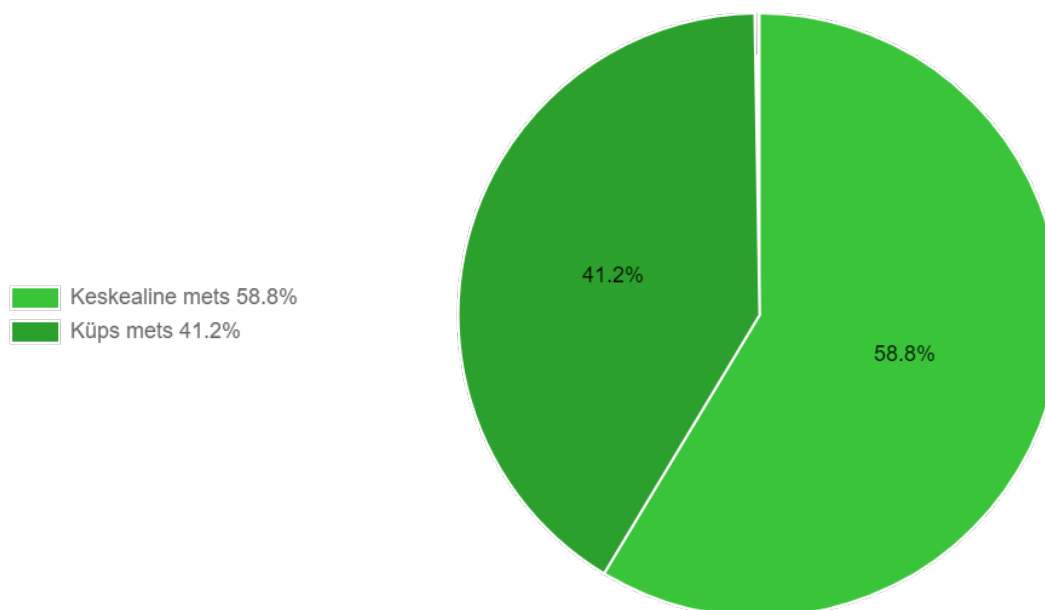


Joonis 1. Majandamise kategooria.

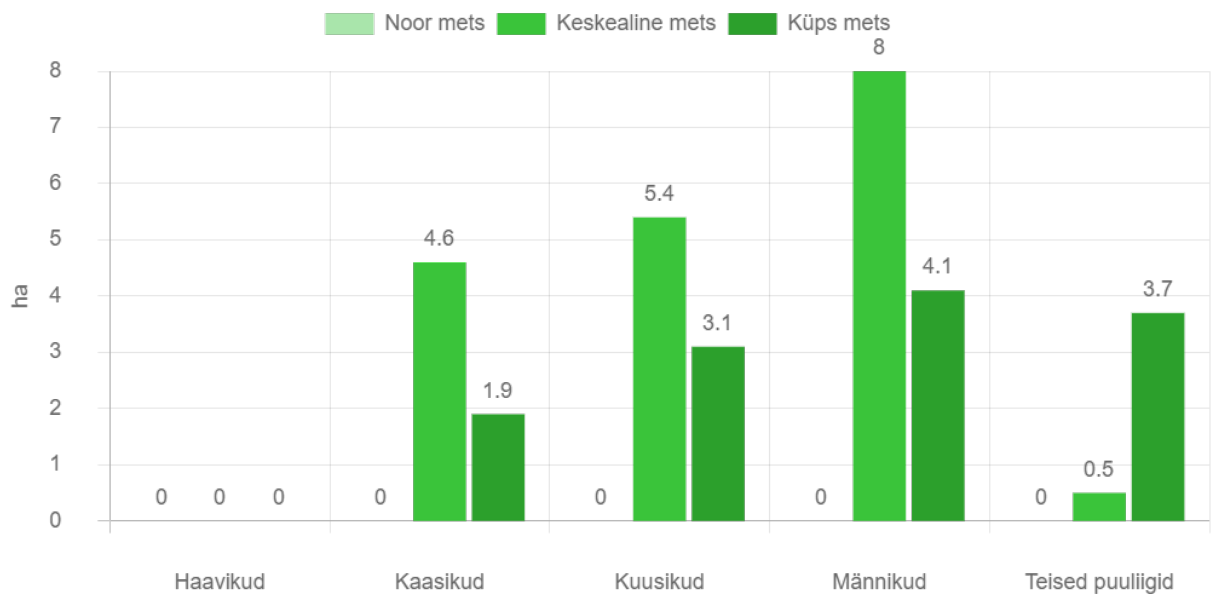


Joonis 2. Jaotus puuliikide kaupa protsentides.

Majandatavatest metsadest 41,2% on küps mets ja ülejäänud keskealine, noort metsa alal ei leidu (joonised 3 ja 4).



Joonis 3. Vanuseline jaotus protsentides.



Joonis 4. Majandatavate metsade vanuseline jaotus hektarites puuliikide kaupa.

II Üldised põhimõtted riigimetsade majandamisel

Metsi majandatakse viisil, et oleks tagatud metsade uuenemine ja mitmekülgne kasutus ka tulevikus. Tuleviku metsahoiu mõttes planeerime metsade uuendamist sihiga tagada puistute ühtlasem jagunemine vanusegruppidesse.

Metsade majandamist tutvustatakse kogukonnale täiendavalt infokoosolekutel, mis toimuvad hiljemalt raietele eelneva aasta 1. detsembriks.

- Uus mets pannakse lankidel kasvama hiljemalt kahe aasta jooksul pärast raiet.
- Kõige enne raiutakse metsad, mis on vanemad või mille tervislik seisund on halb.
- Raied planeeritakse selliselt, et raiutaks võimalikult harva.
- Raielangid püütakse sobitada maastikku. Raiete puhul püütakse mitte tükeldada väljakujunenud metsamassiive ning välditakse suurte avatud vaadete tekkimist.
- Lageraie lankidega ei ületata väljakujunenud metsaradasid ja teid.
- Lageraie puhul jälgitakse selle kõrvale jääva ala olukorda. Uuel langil ei alustata lageraiega enne, kui kõrvaloleval langil kasvab ca 1 meetri kõrgune noor mets.
- Teede ja radade ääres jäetakse lageraie langile tavapärasest rohkem säilikipuid (20–70 tk/ha) või säilikpuude suuremaid gruppe.
- Noortes ja keskealistes metsades tehakse hooldusraiet vastavalt metsade vajadustele.
- Eriolukordade – tormi- ja muude oluliste metsakahjustuste – tõttu tekkivatest töödest teavitab RMK kogukonda eraldi ning need võivad tuua kavandatud töödesse muudatusi.

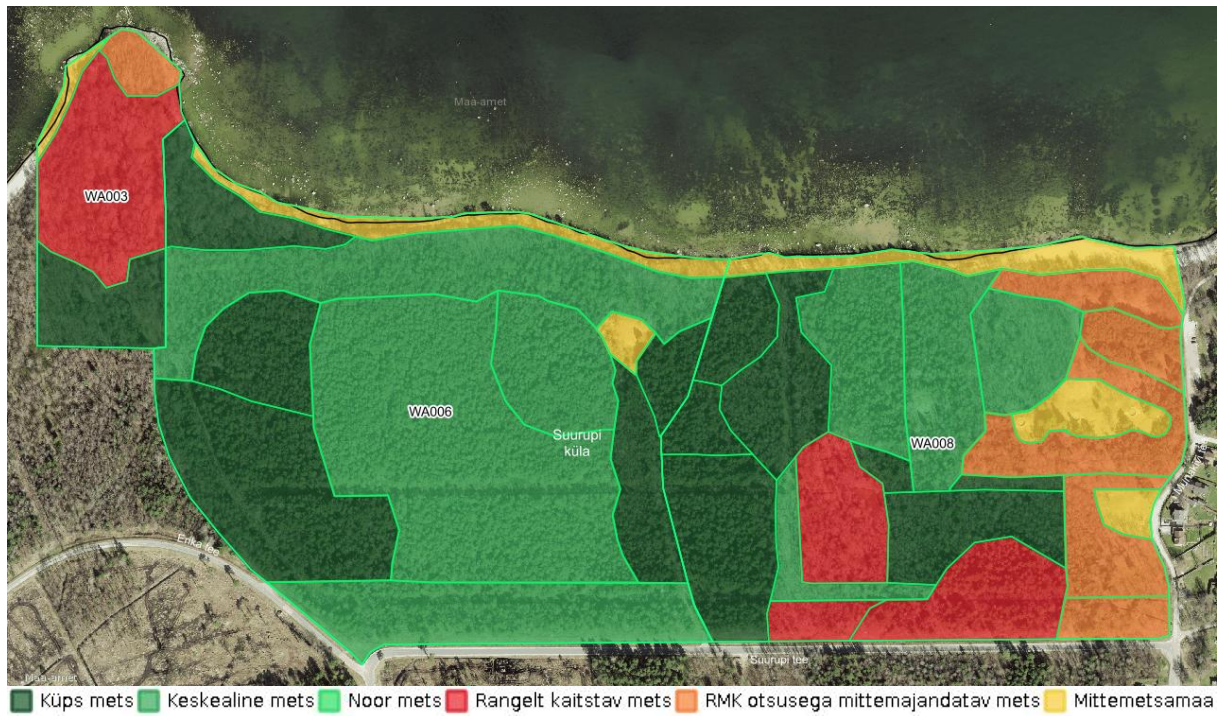
III Metsade majandamise kava Suurupi merekindluse riigimetsades aastatel 2021–2030

Selleks, et võrdsustada puistute vanuselist jaotust ja tagada nende metsade püsimine elujõulisena ka pikemas perioodis, tuleb siinseid metsi järk-järgult uuendada. RMK uuendab metsi põhimõttel, et alal saaks kasvama raiutud metsaga vähemalt samaväärne mets.

Antud alale sobuva raieviisi ja lankide valikul on arvesse metsade liigilist koosseisu, kasvukohta, ala külastuskoormust, peamiste liikumiteede kulgemist, ümbruskonnas juba teostatud raietöid ja mere lähedusest tingitud suurt tuule mõju. Turberaie tegemise võimaluse välistavad tormikindlaima puuliigi, männi ebapiisav esindatus ja märg kasvukoht, mis ei ole allesjäävate puude tormikindluse säilitamiseks piisavalt tugev. Turberaie puhul tekiks raiega hõrendatud puistu, mille hõrenemine tormikahjude tõttu hakkab raiejärgsetel aastatel süvenema. Lageda ala uuenemine toimub samuti kiiremini kui turberaiega harvendatud metsa all.

Arvestades majanduspiirangutega ja majandatava metsa vanuselist ja puuliigilist koosseisu ning kasvutingimusi, on siinsete riigimetsade uuendamiseks vaja teha lähema 10 aasta jooksul lageraieid kolme langina kokku 5,9 ha (tabel 2), mis moodustab 19% majandatavate metsade pindalast. Ka sellise raiete mahuga ei ole võimalik ühtlustada raieküpsete, keskealiste ja noorte metsade osakaalu, sest kümnendi lõpuks on peaaegu kogu alal kasvav mets saavutanud küpsuse, kuid meie hinnangul on see ala puhkeväärtust arvestades maksimaalne võimalik ühekorraga uuendatav osa (joonised 5-7, kaart 3).

Raied plaanime ühes etapis 2021. aastal võimalusel külmunud pinnasega (kaart 2, tabel 2) koos metsakuivenduse korrastamise ettevalmistustöödega. Metsakuivenduse korrastamine on tingitud vajadusest parandada liigvee äravoolu võimalusi naabruses olevatest elurajoonidest.



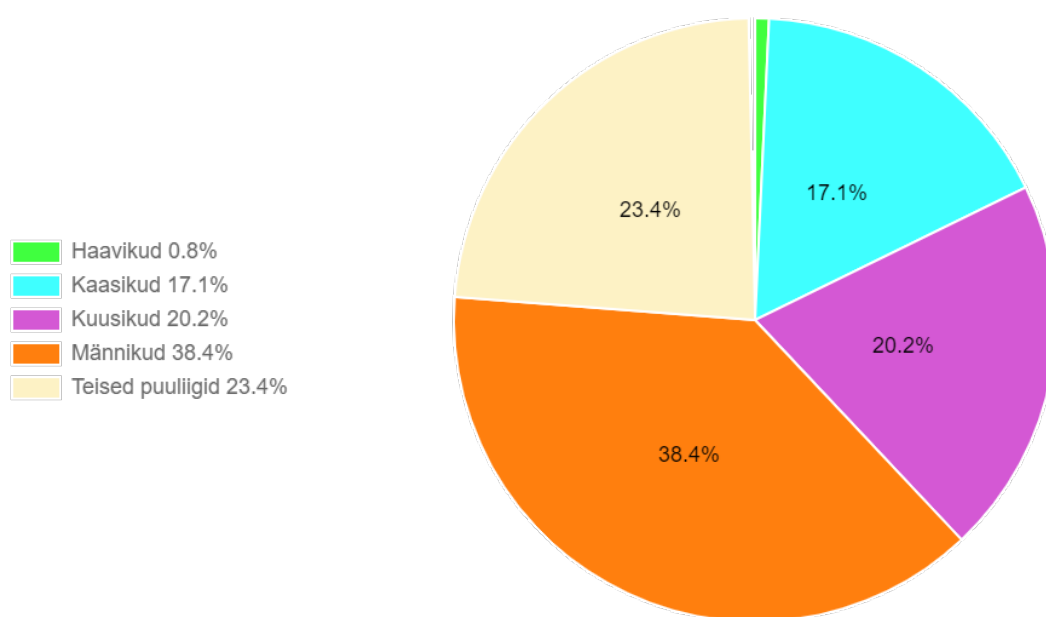
Kaart 1. Suurupi merekindluse mets riigimetsad.

Tabel 2. Raiete nimekiri koos uuendatava puuliigiga.

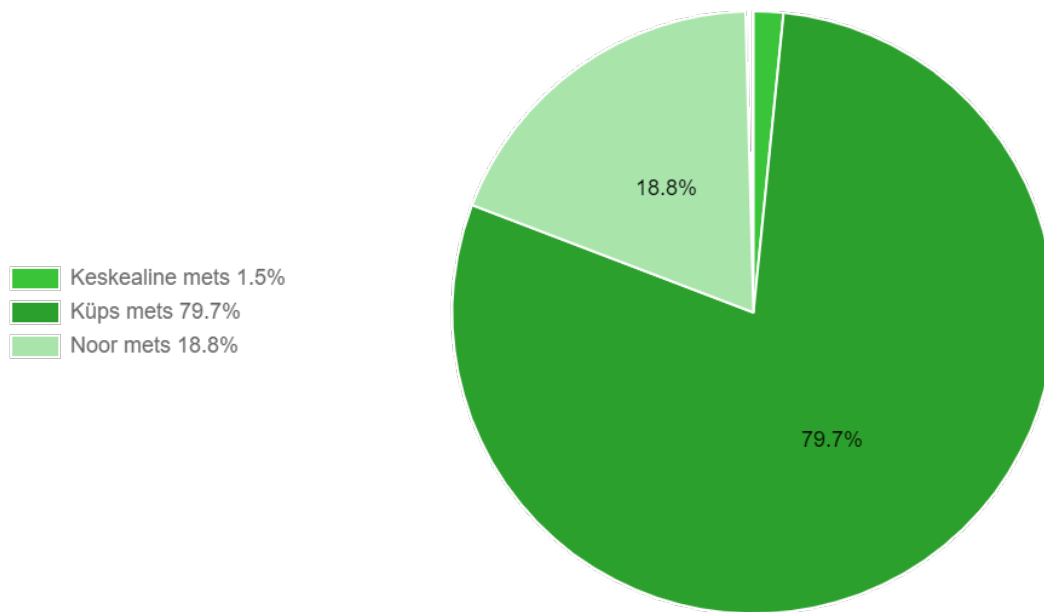
Kvartal	Eraldis	Puistu	Raieliik	Raieaasta	Uuendatav puuliik	Pindala, ha
WA006	6	Männikud	LR	2021	MA	2.9
WA008	11	Kuusikud	LR	2021	MA	1.7
WA008	14	Sanglepikud	LR	2021	LM	1.3



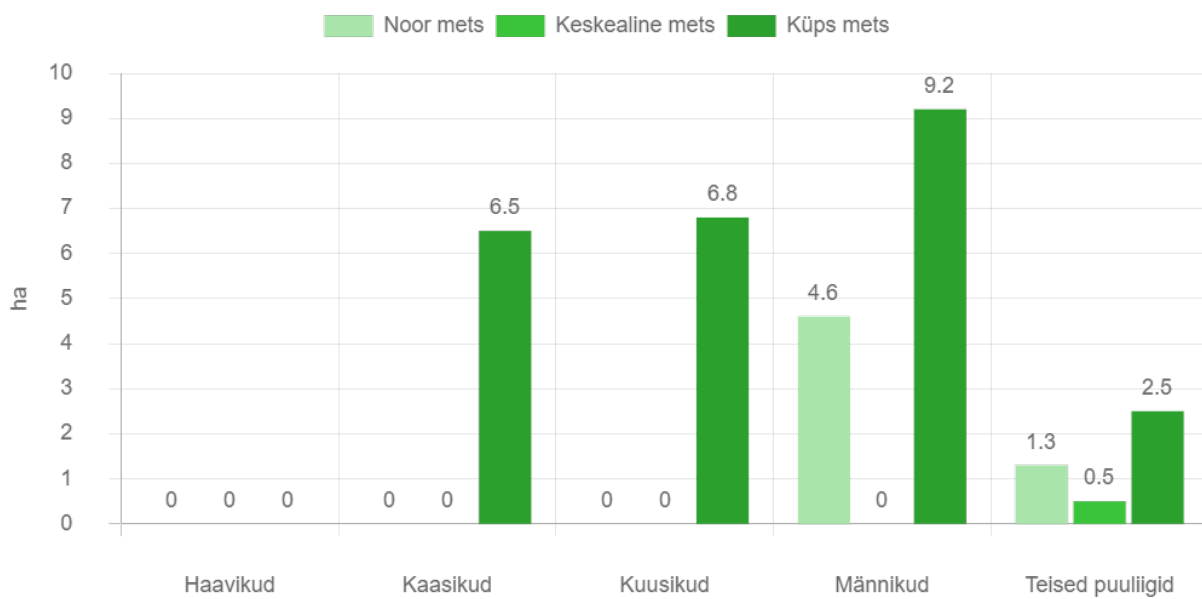
Kaart 2. Uuendusraied Suurupi merekindluse metsas 2021. aastal.



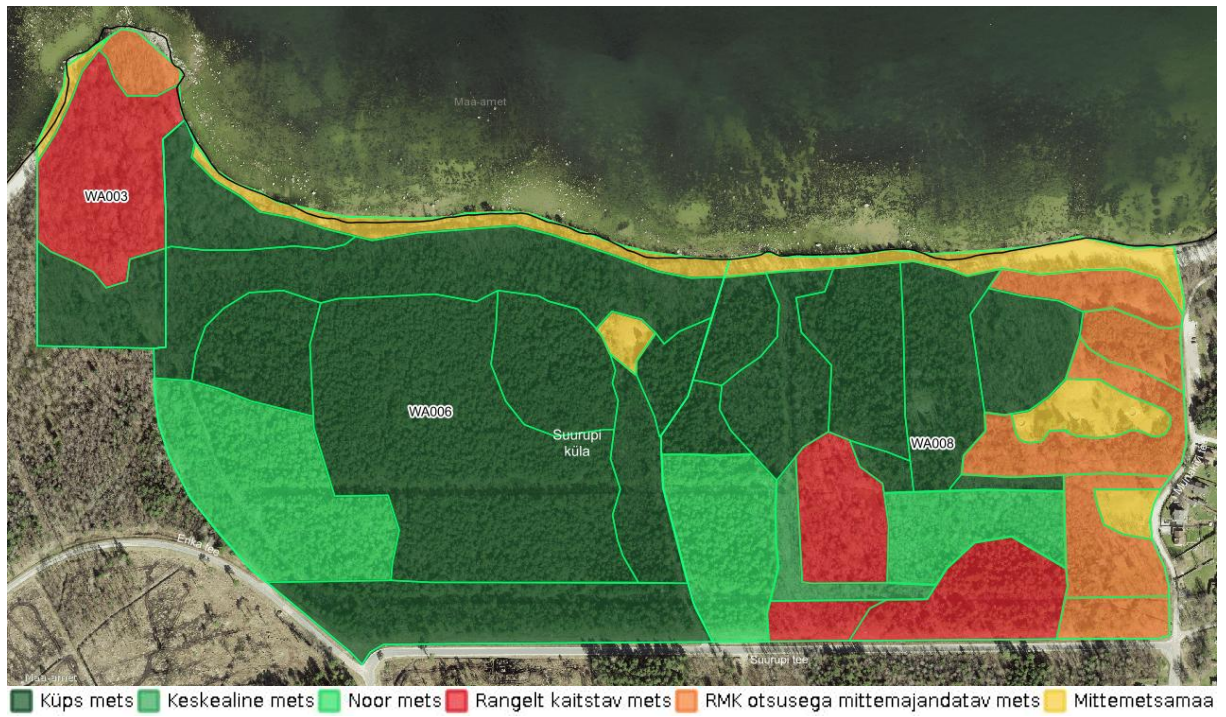
Joonis 5. Jaotus puuliikide kaupa protsentides aastal 2030.



Joonis 6. Vanuseline jaotus protsentides aastal 2030.



Joonis 7. Vanuseline jaotus hektarites puuliikide kaupa aastal 2030



Kaart 3. Suurupi merekindluse riigimetsad aastal 2030.

IV Mõisted

Uuendusraiet tehakse puidu saamiseks ja uue metsa kasvatamiseks. RMK soovib säilitada meie metsade liigirikkust ja kasvatada erineva puuliigi puistuid seal, kus nad kasvavad kõige paremini.

Uuendusraie liigid on lageraie, turberaie ja valikraie.

- **Lageraie** korral raiutakse langilt ühe aasta jooksul kõik puud, välja arvatud säilikpuud, mis toetavad elurikkust ja ka looduslikku uuenemist kohapealse seemnega.
- **Turberaie** korral raiutakse mets hajali paiknevate üksikpuude või häiludena pikema aja jooksul.
- **Valikraiet** tehakse erandjuhtudel, kui seda toetavad looduslikud tingimused ja metsa on võimalik kasvatada ja kasutada püsimeetsana. Mets raiutakse üksikute puude ja väikeste häiludena.

Hooldusraiet kasutatakse elujõulise metsa kasvatamiseks.

Hooldusraie liigid on valgustusraie, harvendusraie ja sanitaarraie.

- Nooremates metsades tehakse **valgustusraiet**, mille käigus raiutakse kõik tulevaste suurde metsa mittesobivad puud ja tehakse kasvuruumi eelistatud peapuuliigile.
- Vanemates metsades tehakse **harvendusraiet**, mille käigus tõstetakse metsa väärtust tiheduse reguleerimise teel. Harvendusraiega raiutakse enamusepuuliigi kasvu segavad puud.
- Metsa halvenenud tervisliku seisundi parandamiseks tehakse **sanitaarraiet**.