

**EKSPERTARVAMUS KUIVENDUSE
MÕJU ULATUSE KOHTA
METSAKUIVENDUSOBJEKTIL
“RUMBI TEED”**



Tallinn 2018

Ekspertarvamus kuivenduse mõju ulatuse kohta metsakuivendusobjektil “Rumbi teed”

1. Objekti üldkirjeldus

Rekonstrueeritav metsakuivendusobjekt “Rumbi teed” asub Raplamaa metskonnas. Objekt paikneb Türi valla Lungu külas.

2. Töö eesmärk

Vastavalt Riigimetsa Majandamise Keskuse tellimusele oli töö eesmärgiks välja selgitada alljärgnev:

- 1) kas planeeritavate kuivenduskraavide mõjualas on seni olemasolevast kraavivõrgust mõjutamata märgi metsi (sõnajala kasvukohatüüpe);
- 2) kas kraavide rekonstrueerimisel kuivenduse mõju ulatus oluliselt suureneb loetletud sõnajala kasvukohatüüpidele, millised negatiivsed keskkonnamõjud ja riskid sellega kaasnevad;
- 3) milliseid meetmeid on võimalik rakendada negatiivse mõju vähendamiseks.

3. Töö meetoodika

Metskonna kaardimaterjali ja takseerikirjelduste abil selgitati välja sõnajala kasvukohatüüpi kuuluvate eraldiste asukoht. Kasutades mullastikukaarte ja E. Lõhmuse koostatud raamatut “Eesti metsakasvukohatüübid”, sondeeriti mullasondi abil läbi viimase metsakorralduse poolt sõnajala kasvukohatüüpi määratud ja nendega piirnevad alad. Sondeerimisel saadud mullaprofiililt hinnati mullakihi tusedust ja lõimist, huumus- ja turbahorisondi tusedusi, gleistumist, vajadusel määrati mulla karbonaatide sisaldus. Sondeerimisandmete, eraldise mikroreljeefi ja mullastikukaardi andmete põhjal määrati mullaliik. Mullaliigi, puistu boniteedi, alusmetsa ja alustaimestiku järgi määrati igale uuritud eraldisele uuesti kasvukohatüüp. Välitööde käigus sõnajala kasvukohatüüpi määratud eraldiste, rekonstrueeritavate kuivenduskraavide ning kraavitrasside omavahelise asendi põhjal analüüsiti kuivenduse senist mõju ja võimalikku mõju suurenemist kraavide rekonstrueerimise tagajärjel. Eraldisele iseloomulikust mullaprofiilist tehti foto koos mõõtkavaga, samuti lisati foto puistust.

4. Töö teostamise aeg

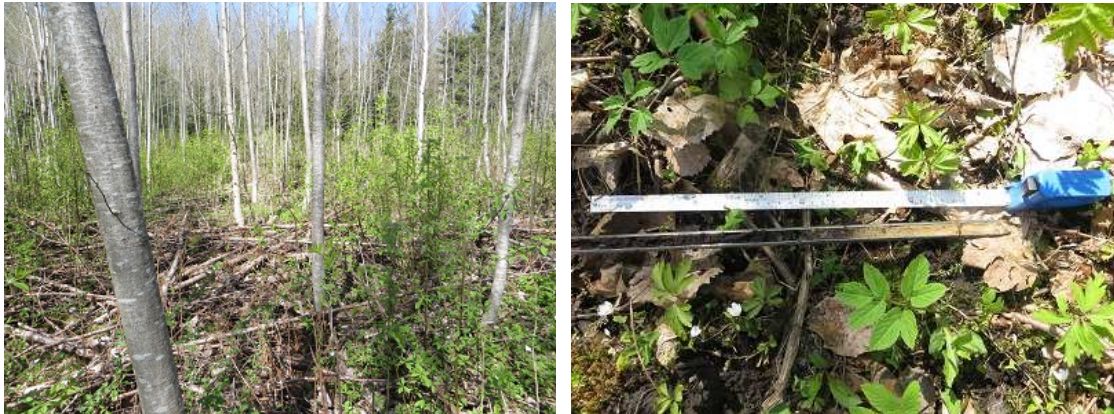
Töö teostati ajavahemikul 5. kuni 9. mai 2018, välitööd tehti 6. mail.

5. Hinnang

VH217 eraldis 5

Tegemist ei ole sõnajala, vaid kuivendatud naadi kasvukohatüübiga. Keskealine hall-lepik.

1. Eraldis kuivendusest tugevasti mõjutatud
2. Kraavi rekonstrueerimine ei suurenda negatiivset mõju, sest maapinna kalle on eraldise suunas
3. Negatiivse mõju vähendamiseks lisameetmeid ei ole vaja rakendada.



6. Kokkuvõte

Välitööde käigus selgitati välja sõnajala kasvukohatüüpide olemasolu ning paiknemine rekonstrueeritava metsaparandusobjekti ääres. Tulemusi kajastab tabel lisa 1. Sõnajala kasvukohatüüpi antud eraldisel ei esine.

Ülevaate uuritud eraldistest annab rekonstrueeritava kuivendusobjekti skeem lisa 2.

Lisa 1: 2018 välitööde ning metsakorralduse käigus määratud metsakasvukohatüübid uuritava alal

Lisa 2: Kontrollitud kasvukohatüüpide kuivendusobjetil paiknemise skeem

Ekspert hinnangu andis

OÜ Metsabüroo
Reg. kood 10908249

9.05.2018

2018 välitööde ning metsakorralduse käigus
määratud metsakasvukohatüübid uuritava alal

<i>Kvartali nr.</i>	<i>Eraldise nr.</i>	<i>Kasvukohatüüp</i>	
		<i>Metsakorraldus</i>	<i>Välitööd 2018</i>
VH217	5	SJ	KND

Kasutatud kasvukohatüüpide lühendid:

- SJ- sõnajala
- ND- naadi
- K- kuivenduse tähis

Lisa 2

RMK Raplamaa metskond
Rumbi teed metsakuivenduse objekt
Kontrollitud kasvukohatüüpide plaan


Mõõtkava 1:20 000

LEPPEMÄRGID

Eraldistel esinevad kasvukohatüübid

 naadi

 kvartali piir

 eraldise piir

AH110 kvartali number

12 eraldise number

