

# **Ristipalo metsa majandamise kava aastateks 2020-2030**

**Koostaja: Tiit Timberg**

**oktoober - detsember 2020**

# Sisukord

[I Ülevaade Ristipalo metsa majandamise kavaga hõlmatud riigimetsadest](#) 3

[II Üldised põhimõtted riigimetsade majandamisel](#) 7

[III Metsade majandamise kava Ristipalo riigimetsades aastatel 2020–2030](#) 8

[IV Mõisted](#) 14

## **Hea lugeja!**

Mets on Eesti rikkus. Meile kõigile on oluline, et meie metsad oleksid elujõulised, erinevas vanuses, mitmekesised ja terved. Selline seisund saavutatakse metsa kasvatades, kasutades, uuendades ja kaitstes. Nõnda tagame, et igal järgmisel põlvkonnal on samaväärselt meiega noort metsa, keskealist metsa ja raieküpset metsa ning võimalus kasutada nende metsadega kaasnevaid hüvesid. Erinevas vanuses mets on vajalik ka ökoloogilise mitmekesisuse tagamiseks, sest eri liigid vajavad erinevaid tingimusi ja elupaiku.

Enamus Eesti metsadest on poollooduslikud ehk inimene on need kunagi istutanud ning loodus teisi puuliike omalt poolt lisanud. Elujõulise metsa saamiseks järgnevad istutamisele metsakasvatustööd. Kui mets saab raieküpseks, siis puit raiutakse ja asemele kasvatatakse uus mets.

Metsa kasvatamise võtted on erinevad ja need olenevad kohapealsetest looduslikest tingimustest. Eesti tingimustes on kõige tulemuslikum uuendada metsa lageraiega, millega luuakse taimede kasvuks soodsad valgustingimused. Looduslikult on lageraiele sarnaseid tingimusi varem loonud põlengud ja tormid, mida täna aga esineb harvem ja väiksemal pindalal kui sada aastat tagasi.

Püsimetsamajandust pärsib Eestis enamasti metsade liigiline koosseis ja metsamuldade viljakus. Uue metsa kasvatamine vana metsa varjus on võimalik vaid väheviljakates männikutes, mida on Eestis vaid 6% metsamaast.

Metsa raiudes saame taastuvat ja keskkonnasõbralikku materjali, mida kasutame energia saamiseks, ehituses, mööblitööstuses, paberi tootmiseks ja paljuks muuks. Lisaks luuakse riigimetsas looduses liikumise võimalusi, kaitstakse loodusväärtusi ja kultuuriobjekte ning toetatakse teadusuuringuid.

Selleks, et säilitada Ristipalo metsade püsimine ja mitmekülgne kasutus ka tulevikus, oleme kokku pannud Ristipalo ümbruses kasvava riigimetsa majandamise kava aastateks 2020–2030.

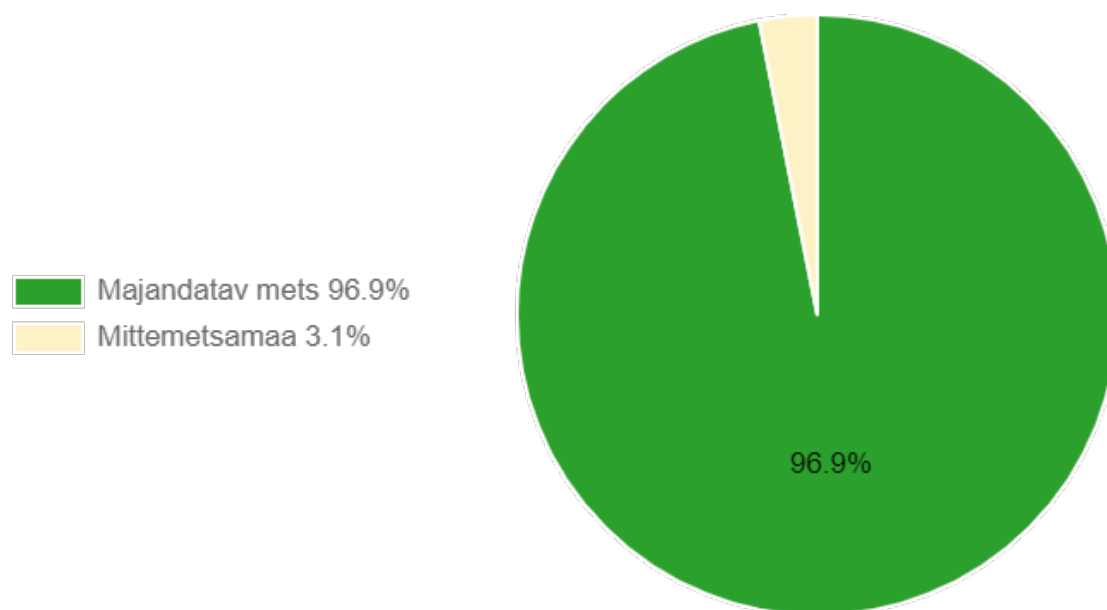
# I Ülevaade Ristipalo metsa majandamise kavaga hõlmatud riigimetsadest

Ristipalo ümbruses asub RMK hallatavat metsamaad 32.2 ha (Tabel 1). 31,2 ha on majandatavad metsad, kus metsa kasvatamine ja uuendamine toimub arvestades seadustest ja säästva metsamajandamise sertifikaatidest tulenevate piirangutega.

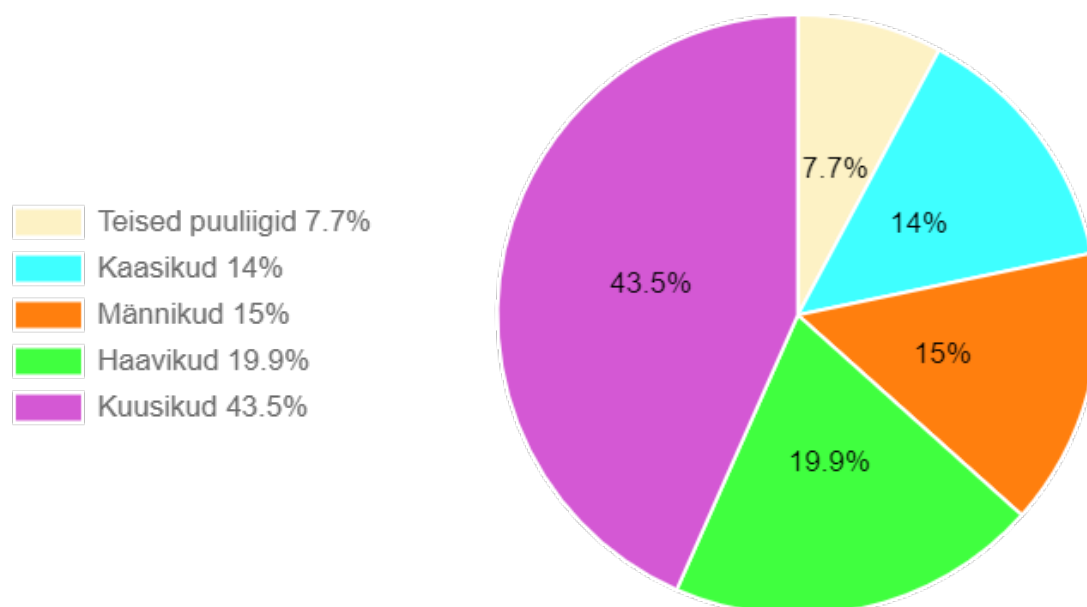
**Tabel 1.** Riigimetsamaa jagunemine hektarites (ha) majandamiskategooriate järgi.

Rangelt kaitstav mets	-
RMK otsusega mitte majandatav mets	-
Mittemetsamaa	1
<b>Kokku</b>	<b>1.0</b>
Majandatav mets	31.2
<b>Kõik kokku</b>	<b>32.2</b>

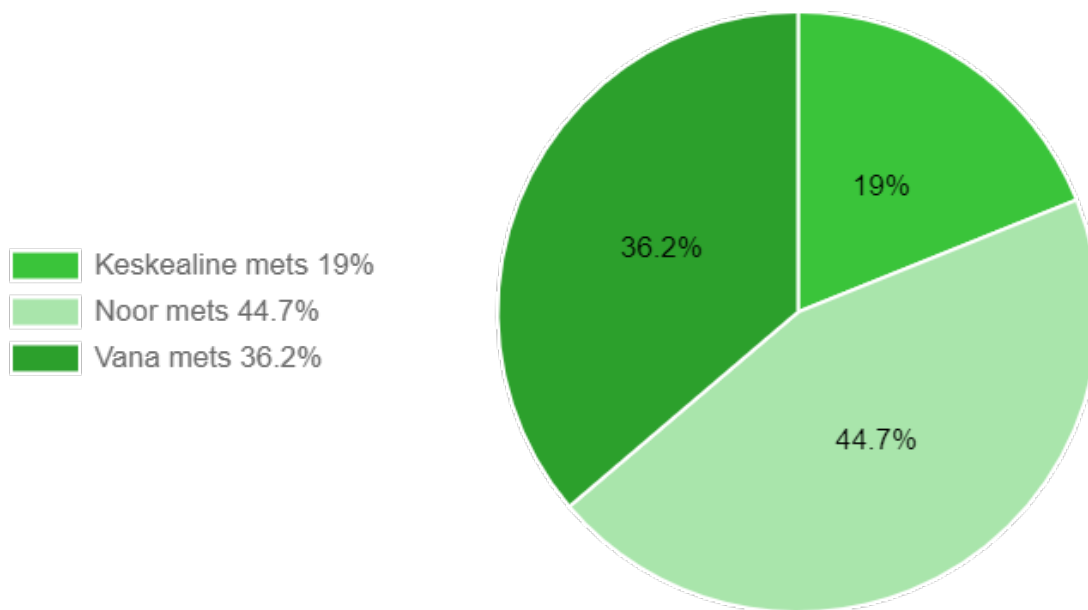
Kavaga hõlmatud metsade pindala on kokku 32.2 ha. Nendest metsadest enamuse moodustavad kuusikud, järgnevad haavikud. Ülejäänud puuliigid teised puuliigid, kaasikud, männikud on esindatud vähesel määral (Joonis 2).



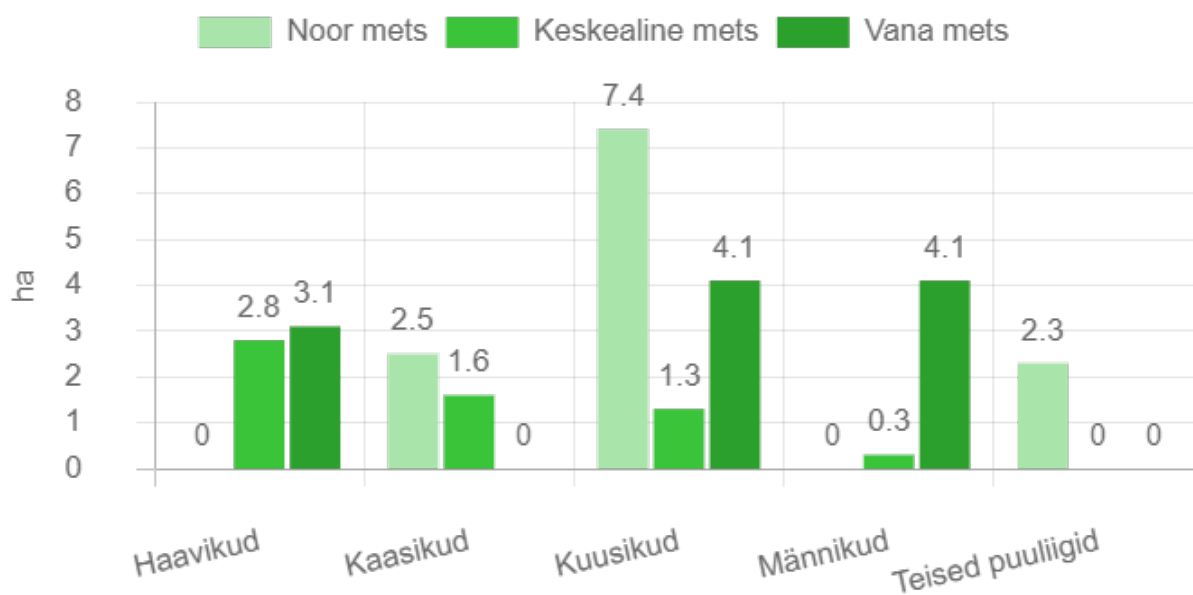
**Joonis 1.** Ristipalo metsa jagunemine majandamise kategooriatesse (ha).



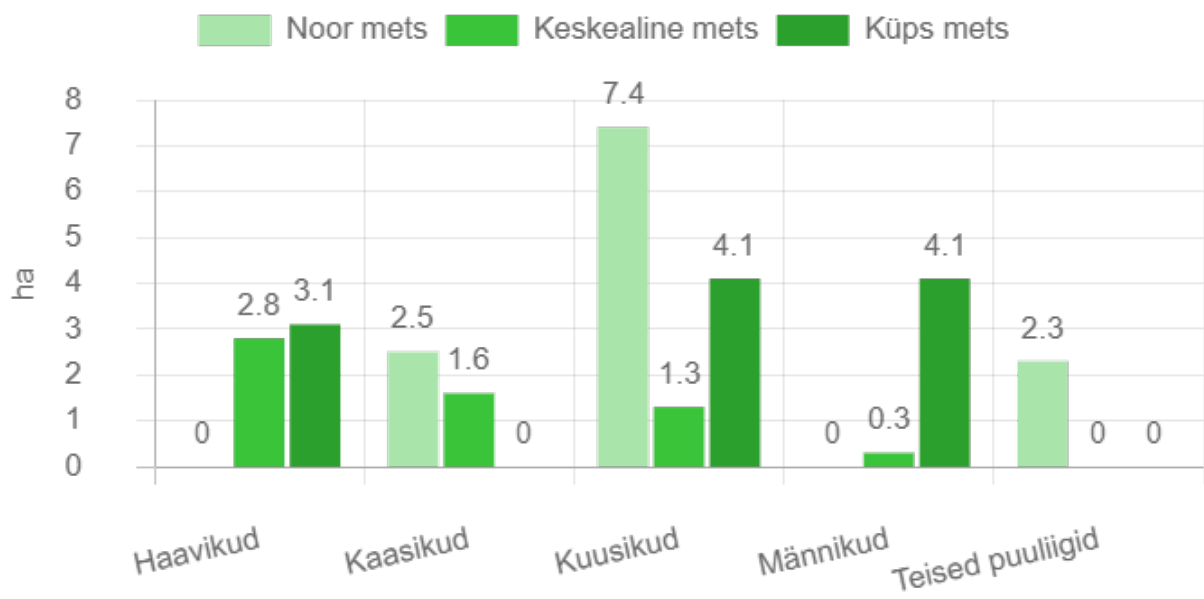
**Joonis 2.** Ristipalo metsa jagunemine puuliikide kaupa (%).



**Joonis 3.** Ristipalo metsa vanuseline jaotus (%) 2020.aastal



**Joonis 4.** Ristipalo metsa vanuseline jaotus(ha) puuliikide kaupa



**Joonis 5.** Ala majandatavate metsade vanuseline jaotus hektarites puuliikide kaupa.

## II Üldised põhimõtted riigimetsade majandamisel

Metsi majandatakse viisil, et oleks tagatud metsade uuenemine ja mitmekülgne kasutus ka tulevikus. Tuleviku metsahoiu mõttes planeerime metsade uuendamist sihiga tagada puistute ühtlasem jagunemine vanusegruppidesse.

Metsade majandamist tutvustatakse kogukonnale täiendavalt infokoosolekutel, mis toimuvad hiljemalt raietele eelneva aasta 1. detsembriks.

- Uus mets pannakse lankidel kasvama hiljemalt kahe aasta jooksul pärast raiet.
- Kõige enne raiutakse metsad, mis on vanemad või mille tervislik seisund on halb.
- Raied planeeritakse selliselt, et raiutaks võimalikult harva.
- Raielangid püütakse sobitada maastikku. Raiete puhul püütakse mitte tükeldada väljakujunenud metsamassiive ning välditakse suurte avatud vaadete tekkimist.
- Lageraie lankidega ei ületata väljakujunenud metsaradasid ja teid.
- Lageraie puhul jälgitakse selle kõrvale jääva ala olukorda. Uuel langil ei alustata lageraiega enne, kui kõrvaloleval langil kasvab ca 1 meetri kõrgune noor mets.
- Teede ja radade ääres jäetakse lageraie langile tavapärasest rohkem säilikipuid (20–70 tk/ha) või säilikpuude suuremaid gruppe.
- Noortes ja keskealistes metsades tehakse hooldusraiet vastavalt metsade vajadustele.
- Eriolukordade – tormi- ja muude oluliste metsakahjustuste – tõttu tekkivatest töödest teavitab RMK kogukonda eraldi ning need võivad tuua kavandatud töödesse muudatusi.



### III Metsade majandamise kava Ristipalo riigimetsades aastatel 2020–2030

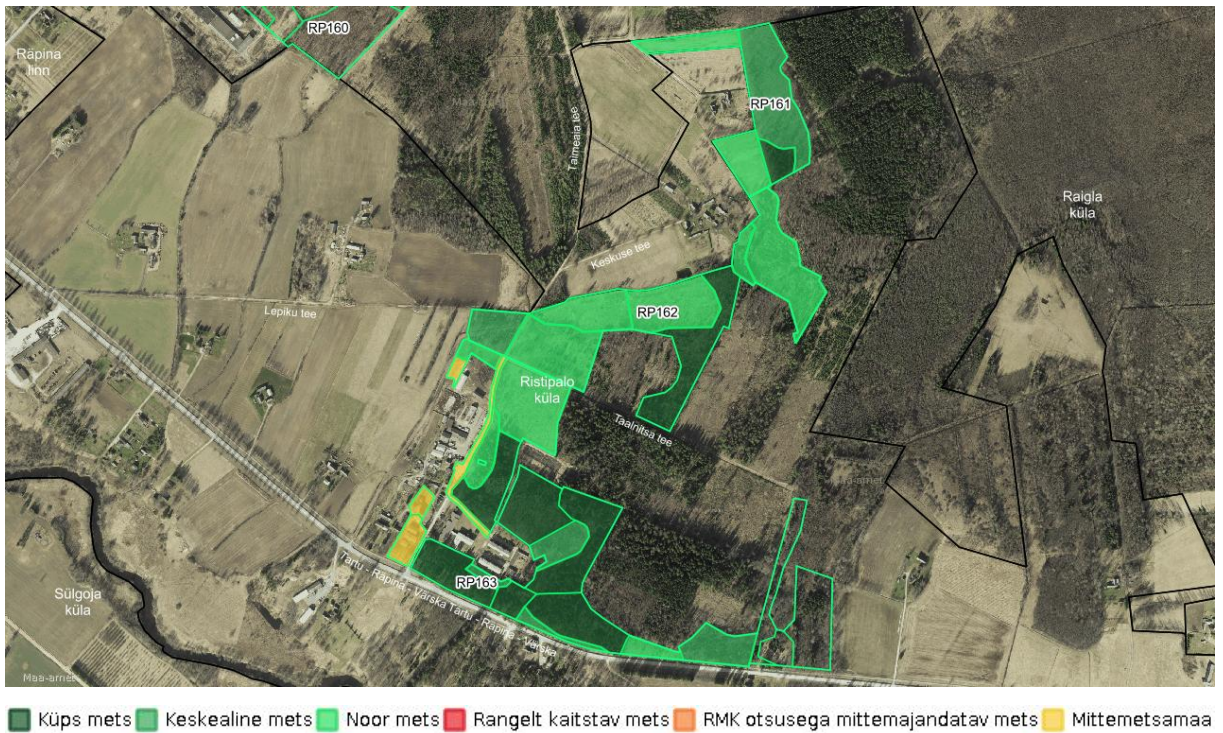
Selleks, et võrdsustada puistute vanuselist jaotust ja tagada Ristipalo piirkonna püsimine, tuleb siinseid metsi järk-järgult uuendada. RMK uuendab metsi põhimõttel, et alal saaks kasvama raiutud metsaga vähemalt samaväärne mets ja kohtades, kus see on võimalik, kasutatakse selleks turberaiet. Valdav osa Ristipalo riigimetsadest asub aga viljakatel muldadel, kus metsade uuendamine turbe- ja valikraietega ei taga metsa uuenemist samaväärsena. Valikraiet (VR) kasutame parkmetsa-ilmeliste vanade männikute alla uuenend segametsa kujundamiseks kvartal-eraldistel RP163-14, 31. Kuusikute uuendamiseks Ristipalo ümbruses tuleb seetõttu kasutada maastikku sobitatud ja kohapealseid olusid arvestavat lageraiet.

Arvestades majanduspiirangutega ja majandatava metsa vanuselist ja puuliigilist koosseisu ning kasvutingimusi, on Ristipalo ümbruses kasvavate riigimetsade uuendamiseks vaja teha lähema 10 aasta jooksul lageraieid kokku 3.7 ha (Tabel 2), mis moodustab 32.7% täna raieküpsete metsade pindalast. Sellise raiete mahuga on võimalik liikuda raieküpsete, keskealiste ja noorte metsade osakaalu võrdsustamise suunas (Joonis 7).

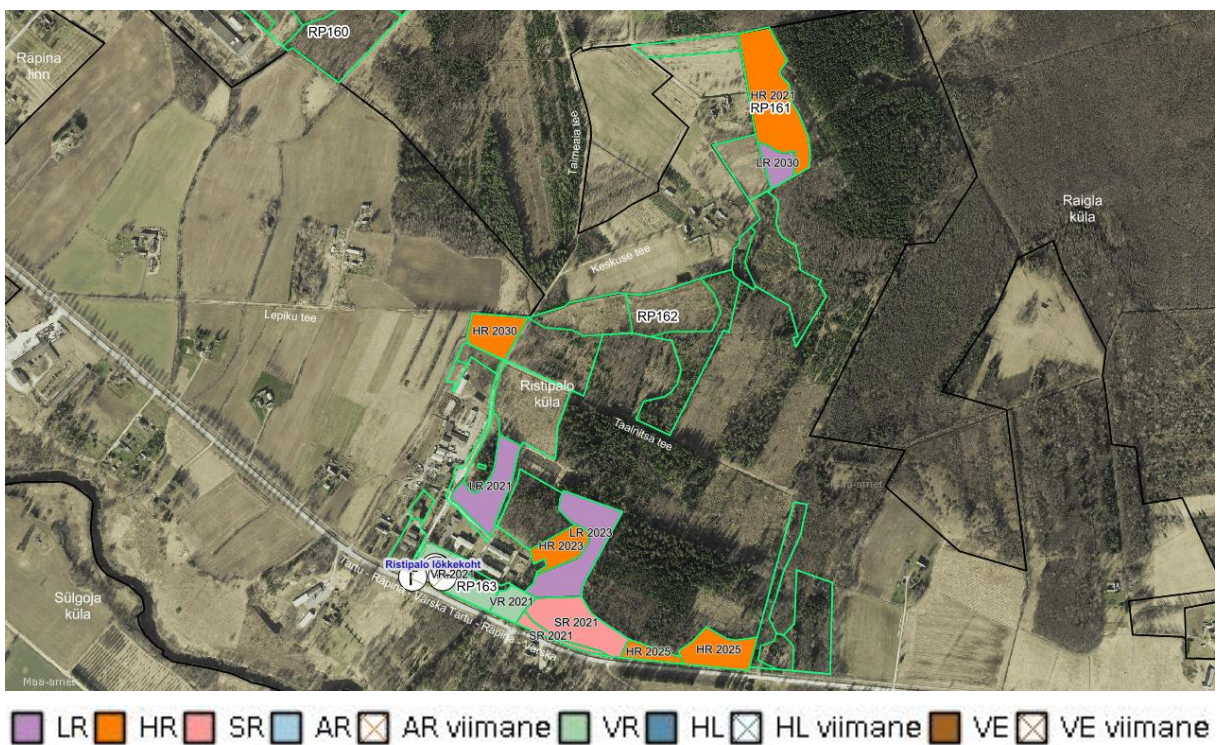
Raiet plaanime teha neljas etapis – aastatel 2021 2030 2023 ja 2025 (Tabel 2, Kaart Uuenduraied Ristipalo ümbruse metsades aastatel 2021 2030 2023 ja 2025 Tabel 3).

**Tabel 2.** Raiete pindala hektarites (ha) Ristipalo riigimetsades 2020-2030.

<b>Aasta</b>	<b>Harvendusraie</b>	<b>Lageraie</b>	<b>Valikraie</b>	<b>Sanitaarraie</b>
2021	2.80	1.30	1.80	2.00
2023	0.80	1.90	0	0
2025	1.50	0	0	0
2030	0.80	0.50	0	0
<b>Kokku</b>	<b>5.90</b>	<b>3.70</b>	<b>1.80</b>	<b>2.00</b>



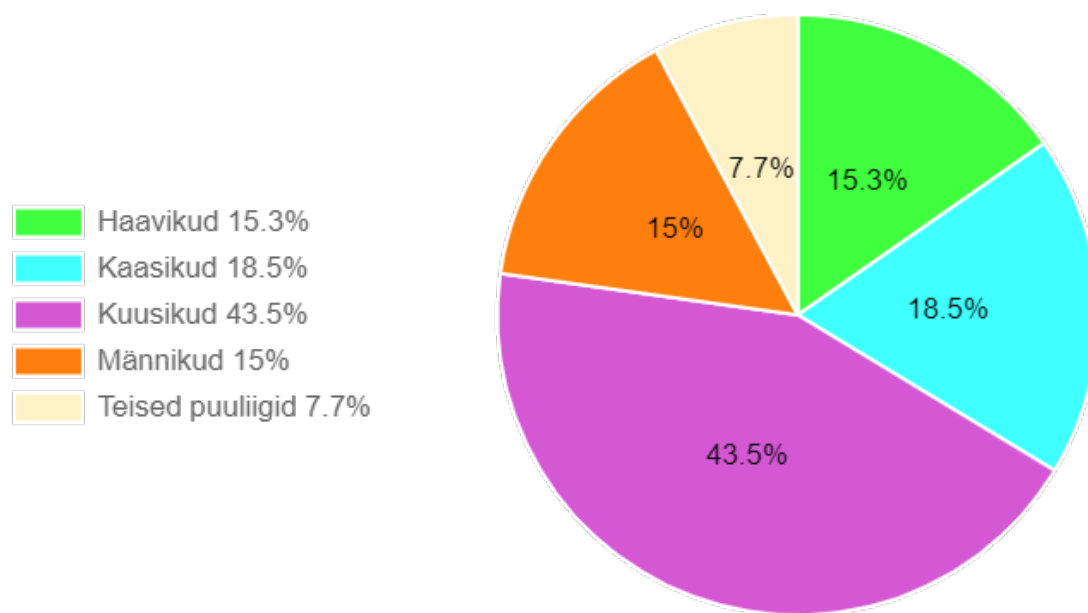
**Kaart 1.** Ristipalo metsa jagunemine vanuste ja majandamise kategooriate kaupa.



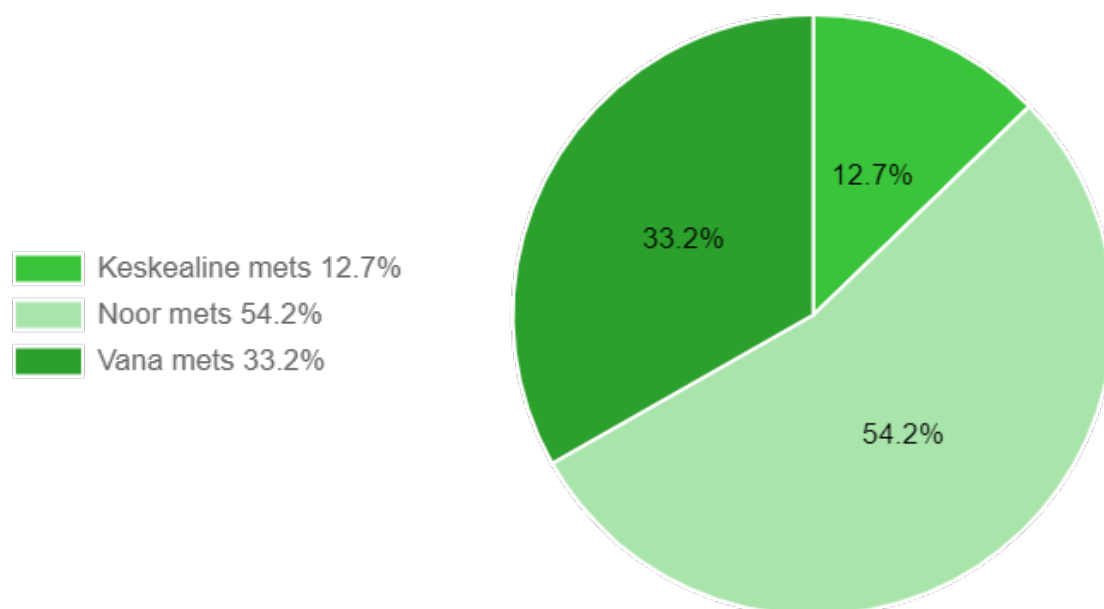
**Kaart 2.** Alal planeeritud raied kava kehtivuse perioodil.

**Tabel 3.** Raiete nimekiri koos uuendatava puuliigiga Ristipalo ümbruse riigimetsades.

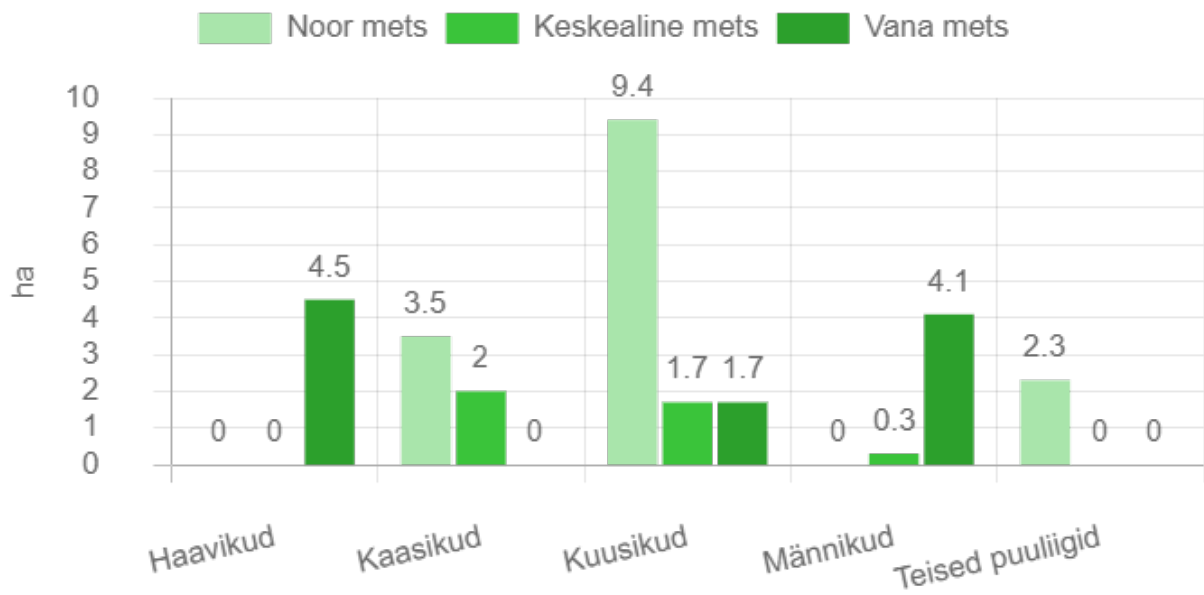
<b>Kvartal</b>	<b>Eraldis</b>	<b>Puistu</b>	<b>Raieliik</b>	<b>Raieaasta</b>	<b>Uuendatav puuliik</b>	<b>Pindala, ha</b>
RP161	16	Haavikud	HR	2021	-	2.8
RP161	17	Kuusikud	LR	2030	KU	0.5
RP162	14	Kaasikud	HR	2030	-	0.8
RP163	11	Kaasikud	HR	2023	-	0.8
RP163	14	Männikud	VR	2021	-	1.3
RP163	15	Kuusikud	LR	2023	KU	1.9
RP163	16	Kuusikud	SR	2021	-	1.7
RP163	17	Männikud	SR	2021	-	0.3
RP163	18	Kaasikud	HR	2025	-	0.4
RP163	26	Kuusikud	HR	2025	-	1.1
RP163	31	Männikud	VR	2021	-	0.5
RP163	32	Haavikud	LR	2021	KS	1.3



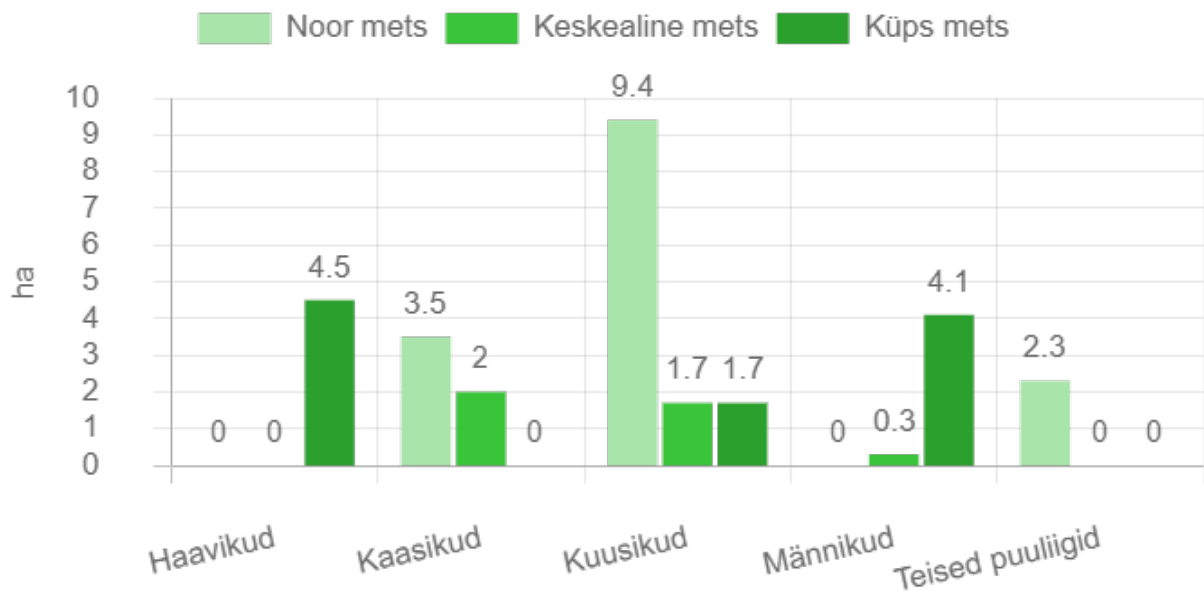
**Joonis 6.** Ristipalo metsa jagunemine puuliikide kaupa (%) aastal 2030.



**Joonis 7.** Ristipalo metsa vanuseline jaotus aastal 2030 (%).

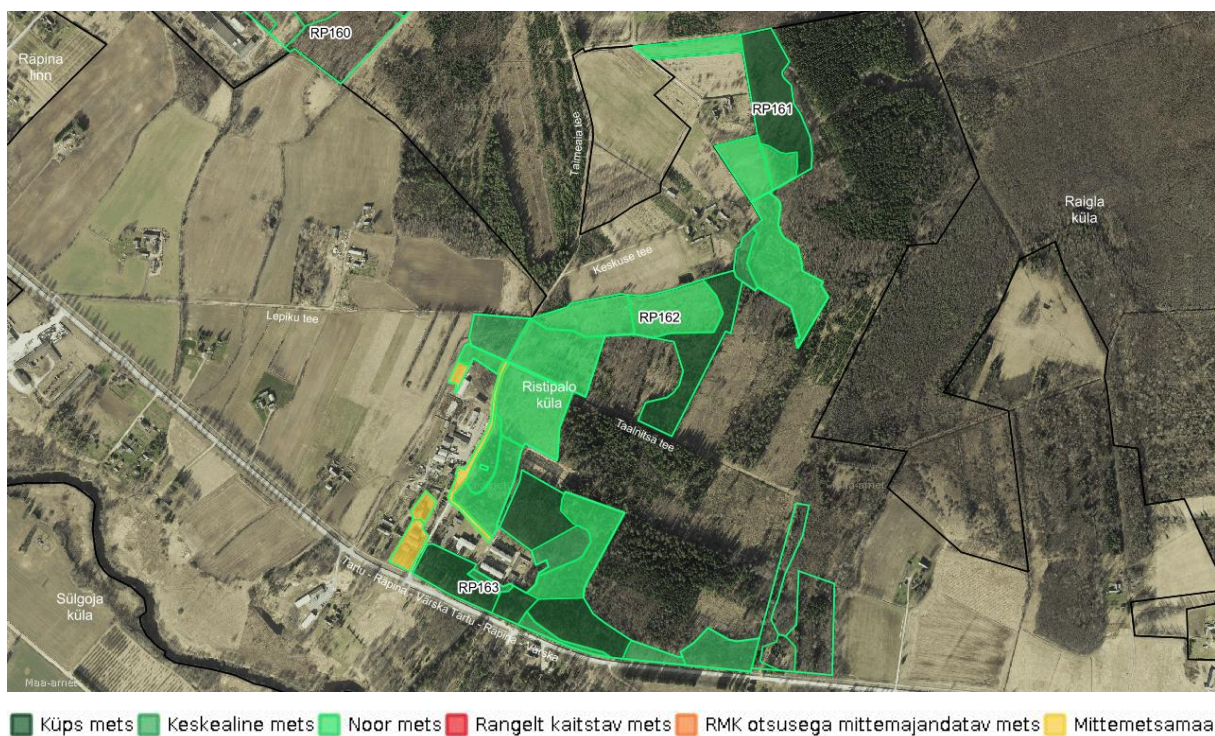


**Joonis 8.** Ristipalo kõigi metsade vanuseline jaotus aastal 2030 (%).



**Joonis 9.** Ristipalo majandatavaa metsa vanuseline jaotus hektarites puuliikide kaupa aastal 2030.





**Kaart 3.** Ristipalo metsa jagunemine vanuste ja majandamise kategooriate kaupa aastal 2030.

## IV Mõisted

**Uuendusraiet** tehakse puidu saamiseks ja uue metsa kasvatamiseks. RMK soovib säilitada meie metsade liigirikkust ja kasvatada erineva puuliigi puistuid seal, kus nad kasvavad kõige paremini.

Uuendusraie liigid on lageraie, turberaie ja valikraie.

- **Lageraie** korral raiutakse langilt ühe aasta jooksul kõik puud, välja arvatud säilikpuud, mis toetavad elurikkust ja ka looduslikku uuenemist kohapealse seemnega.
- **Turberaie** korral raiutakse mets hajali paiknevate üksikpuude või häiludena pikema aja jooksul.
- **Valikraiet** tehakse erandjuhtudel, kui seda toetavad looduslikud tingimused ja metsa on võimalik kasvatada ja kasutada püsimetsana. Mets raiutakse üksikute puude ja väikeste häiludena.

**Hooldusraiet** kasutatakse elujõulise metsa kasvatamiseks.

Hooldusraie liigid on valgustusraie, harvendusraie ja sanitaarraie.

- Nooremates metsades tehakse **valgustusraiet**, mille käigus raiutakse kõik tulevasse suurde metsa mittesobivad puud ja tehakse kasvuruumi eelistatud peapuuliigile.
- Vanemates metsades tehakse **harvendusraiet**, mille käigus tõstetakse metsa väärtust tiheduse reguleerimise teel. Harvendusraiega raiutakse enamuspuuliigi kasvu segavad puud.
- Metsa halvenenud tervisliku seisundi parandamiseks tehakse **sanitaarraiet**.