

Ristipalo KAH metsa majandamise kava

Projekt

Koostaja: Tiit Timberg

24. august 2020

Sisukord

[I Ülevaade Ristipalo metsa majandamise kavaga hõlmatud riigimetsadest](#)

[II Üldised põhimõtted riigimetsade majandamisel](#)

[III Metsade majandamise kava Ristipalo riigimetsades aastatel 2020–2030](#)

[IV Mõisted](#)

Hea lugeja!

Mets on Eesti rikkus. Meile kõigile on oluline, et meie metsad oleksid elujõulised, erinevas vanuses, mitmekesised ja terved. Selline seisund saavutatakse metsa kasvatades, kasutades, uuendades ja kaitstes. Nõnda tagame, et igal järgmisel põlvkonnal on samaväärselt meiega noort metsa, keskealist metsa ja raieküpset metsa ning võimalus kasutada nende metsadega kaasnevaid hüvesid. Erinevas vanuses mets on vajalik ka ökoloogilise mitmekesisuse tagamiseks, sest eri liigid vajavad erinevaid tingimusi ja elupaiku.

Enamus Eesti metsadest on poollooduslikud ehk inimene on need kunagi istutanud ning loodus teisi puuliike omalt poolt lisanud. Elujõulise metsa saamiseks järgnevad istutamisele metsakasvatustööd. Kui mets saab raieküpseks, siis puit raiutakse ja asemele kasvatatakse uus mets.

Metsa kasvatamise võtted on erinevad ja need olenevad kohapealsetest looduslikest tingimustest. Eesti tingimustes on kõige tulemuslikum uuendada metsa lageraiega, millega luuakse taimede kasvuks soodsad valgustingimused. Looduslikult on lageraiele sarnaseid tingimusi varem loonud põlengud ja tormid, mida täna aga esineb harvem ja väiksemal pindalal kui sada aastat tagasi.

Püsimetsamajandust pärsib Eestis enamasti metsade liigiline koosseis ja metsamuldade viljakus. Uue metsa kasvatamine vana metsa varjus on võimalik vaid väheviljakates männikutes, mida on Eestis vaid 6% metsamaast.

Metsa raiudes saame taastuvat ja keskkonnasõbralikku materjali, mida kasutame energia saamiseks, ehituses, mööblitööstuses, paberi tootmiseks ja paljuks muuks. Lisaks luuakse riigimetsas looduses liikumise võimalusi, kaitstakse loodusväärtusi ja kultuuriobjekte ning toetatakse teadusuuringuid.

Selleks, et säilitada Ristipalo metsade püsimine ja mitmekülgne kasutus ka tulevikus, oleme kokku pannud riigimetsa majandamise kava aastateks 2020–2030.

I Ülevaade Ristipalo metsa majandamise kavaga hõlmatud riigimetsadest

Ristipalo lähiumbruses oleme kõrgendatud avaliku huviga metsana määratlenud 32 ha ala (kaart 2). Majandatavat metsa on 31,1 ha ja mittemetsamaad 1 ha (tabel 1).

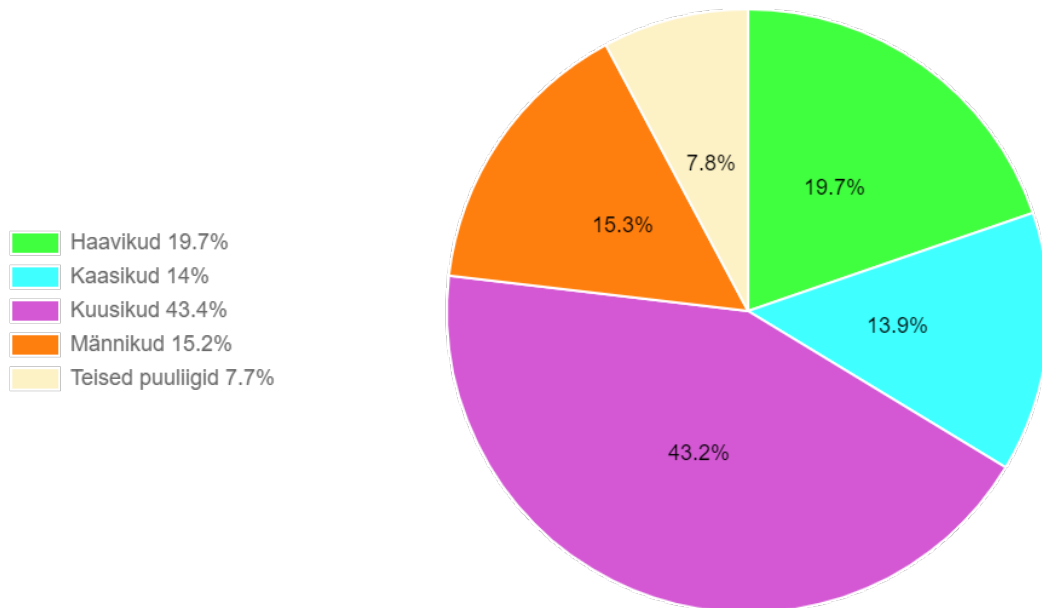
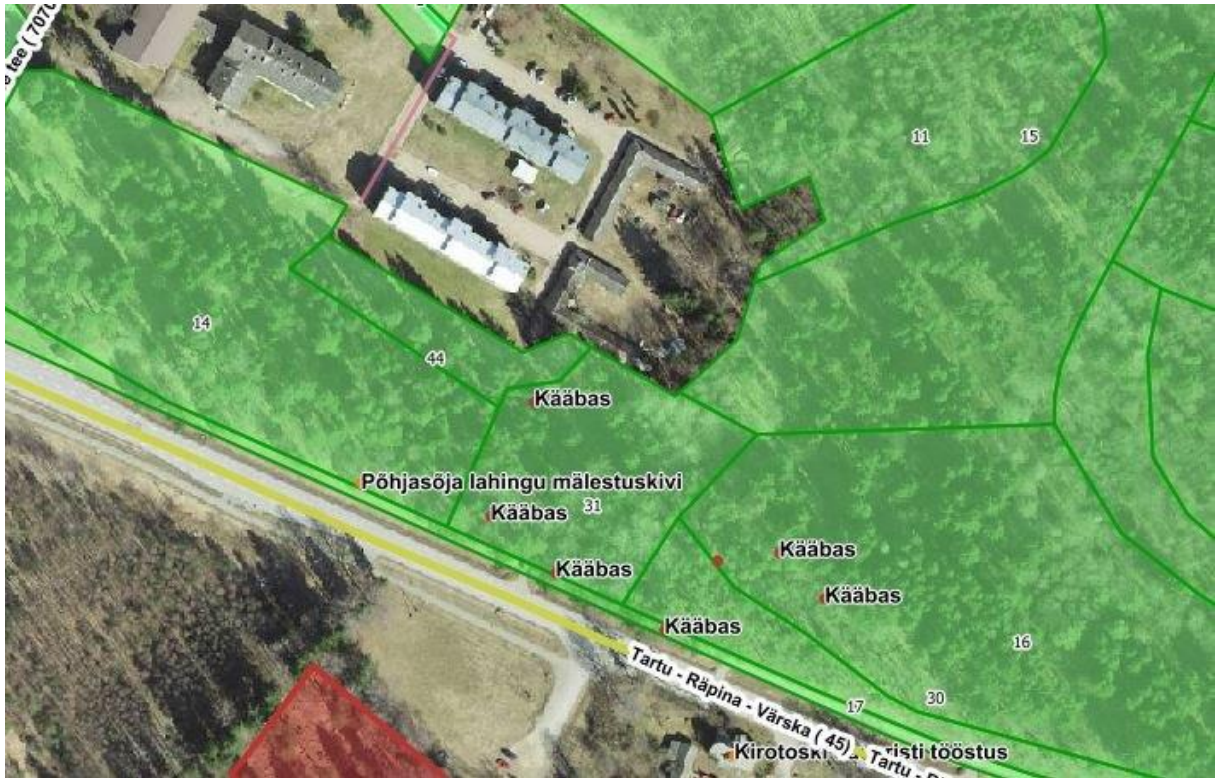
Ristipalo Räpina-Värskä maantee äärses metsas on mitu muinsuskaitse ja pärandkultuuri objekti (kaart 1) . Siin on ajaloolised kääpad, Põhjasõja lahingu mälestuskivi ja puistus on istutatud mälestuspuid (metsameeste meeskoori Forestalia istutatud tamm kvartal-eraldisel RP163-14).

Tabel 1. Riigimetsamaa jagunemine hektarites (ha) majandamiskategooriate järgi

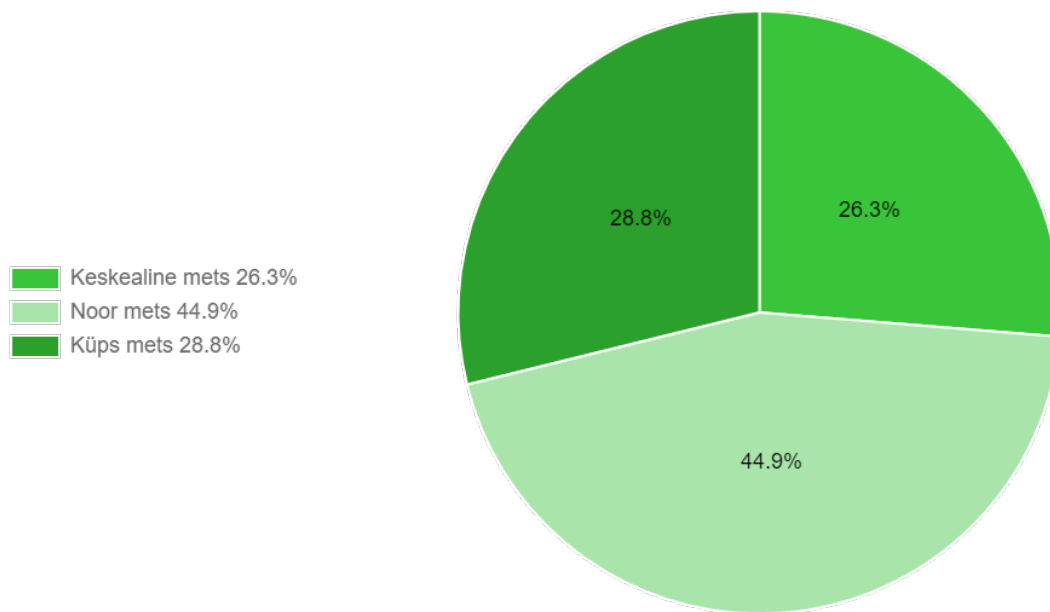
Rangelt kaitstav mets	-
RMK otsusega mitte majandatav mets	-
Mittemetsamaa	1
Kokku	1.0
Majandatav mets	31.1
Kokku	31.1
Kõik kokku	32.1

Kavaga hõlmatud metsade pindala on kokku 31 ha. Nendest metsadest enamuse moodustavad kuusikud 43 %, järgnevad haavikud 20 %-ga, männikud 15%-ga, kaasikud 14%-ga (joonis 2).

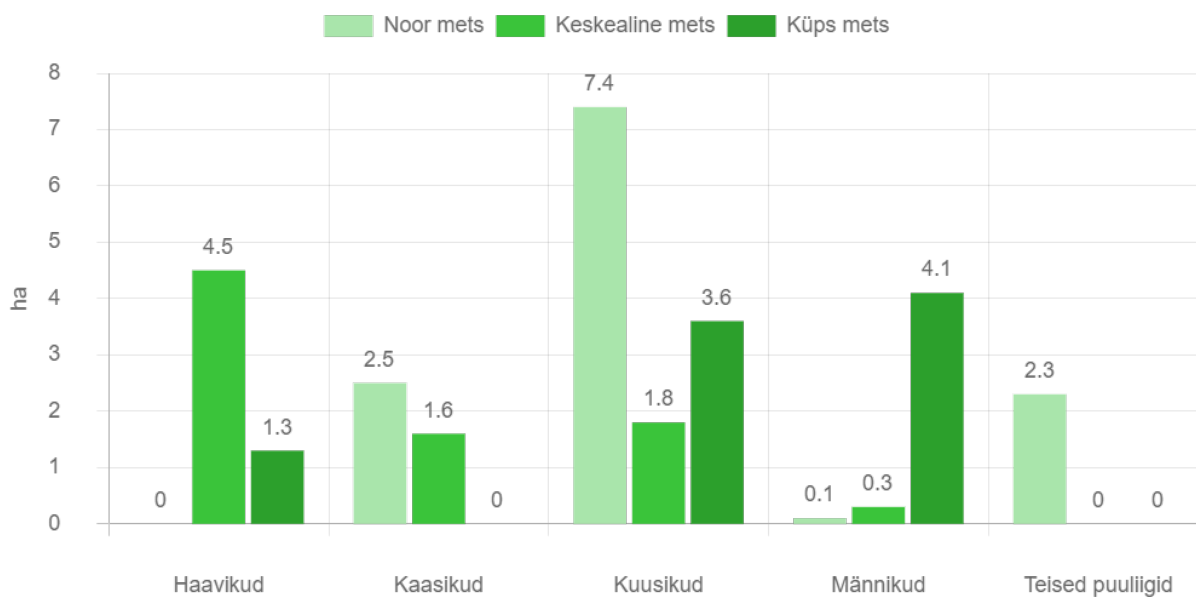
Kaart 1. Muinsuskaitse ja pärandkultuuri objektid Ristipalo metsas.



Joonis 2. Jaotus puuliikide kaupa protsentides (%).



Joonis 3. Vanuseline jaotus protsentides (%).



Joonis 4. Majandatavate metsade vanuseline jaotus hektarites (ha) puuliikide kaupa.

II Üldised põhimõtted riigimetsade majandamisel

Metsi majandatakse viisil, et oleks tagatud metsade uuenemine ja mitmekülgne kasutus ka tulevikus. Tuleviku metsahoiu mõttes planeerime metsade uuendamist sihiga tagada puistute ühtlasem jagunemine vanusegruppidesse.

Metsade majandamist tutvustatakse kogukonnale täiendavalt infokoosolekutel, mis toimuvad hiljemalt raietele eelneva aasta 1. detsembriks.

- Uus mets pannakse lankidel kasvama hiljemalt kahe aasta jooksul pärast raiet.
- Kõige enne raiutakse metsad, mis on vanemad või mille tervislik seisund on halb.
- Raied planeeritakse selliselt, et raiutaks võimalikult harva.
- Raielangid püütakse sobitada maastikku. Raiete puhul püütakse mitte tükeldada väljakujunenud metsamassiive ning välditakse suurte avatud vaadete tekkimist.
- Lageraie lankidega ei ületata väljakujunenud metsaradasid ja teid.
- Lageraie puhul jälgitakse selle kõrvale jääva ala olukorda. Uuel langil ei alustata lageraiega enne, kui kõrvaloleval langil kasvab ca 1 meetri kõrgune noor mets.
- Teede ja radade ääres jäetakse lageraie langile tavapärasest rohkem säilikipuid (20–70 tk/ha) või säilikpuude suuremaid gruppe.
- Noortes ja keskealistes metsades tehakse hooldusraiet vastavalt metsade vajadustele.
- Eriolukordade – tormi- ja muude oluliste metsakahjustuste – tõttu tekkivatest töödest teavitab RMK kogukonda eraldi ning need võivad tuua kavandatud töödesse muudatusi.

III Metsade majandamise kava Ristipalo riigimetsades aastatel 2020–2030

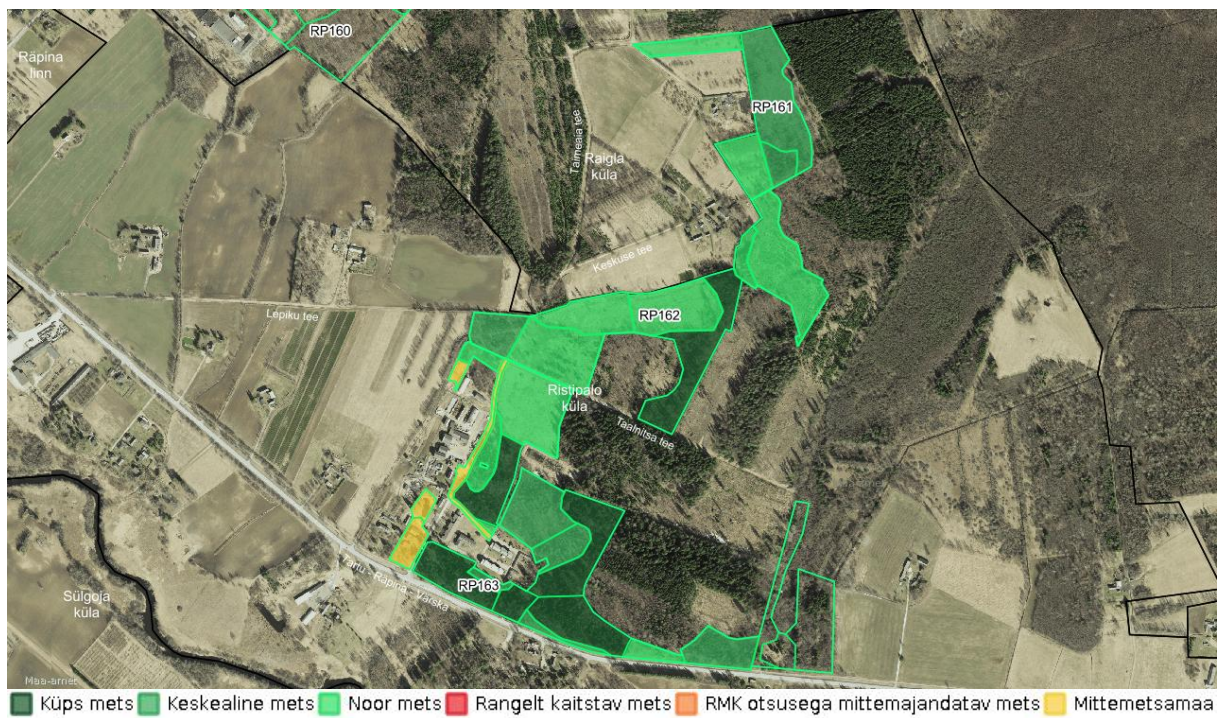
RMK uuendab metsi põhimõttel, et alal saaks kasvama raiutud metsaga vähemalt samaväärne mets ja kohtades, kus see on võimalik, kasutatakse selleks turberaiet. Ristipalo mets asub aga viljakatel muldadel, kus metsade uuendamine turbe- ja valikraietega ei taga metsa uuenemist samaväärsena. Siiski kavandame valikraiet (VR) kvartalile-eraldisele RP163-14, 31 ajaloolise männiku puuliigilise koosseisu suunamiseks ja pärandkultuuri objektide säilimise tagamiseks. Kuusikute ja haavikute uuendamiseks Ristipalo ümbruses tuleb seetõttu kasutada maastikku sobitatud ja kohapealseid olusid arvestavat lageraiet.

Arvestades majandatava metsa vanuselist ja puuliigilist koosseisu, kasvutingimusi ja küpsete puistute kuhjumist, on Ristipalo metsas vaja teha järgneva 10 aasta jooksul lageraiet kokku 7,70 ha (tabel 2). Sellise raiete mahuga on võimalik liikuda raieküpsete ja keskealiste metsade osakaalu võrdsustamise suunas ja (joonis 6).

Raiet plaanime teha tabelis 2 toodud aastatel ja mahtudes, kaart 3 näitab raiekohtade paiknemist aastate lõikes.

Tabel 2. Raiete pindala hektarites (ha) Ristipalo KAH metsas aastatel 2020-2030.

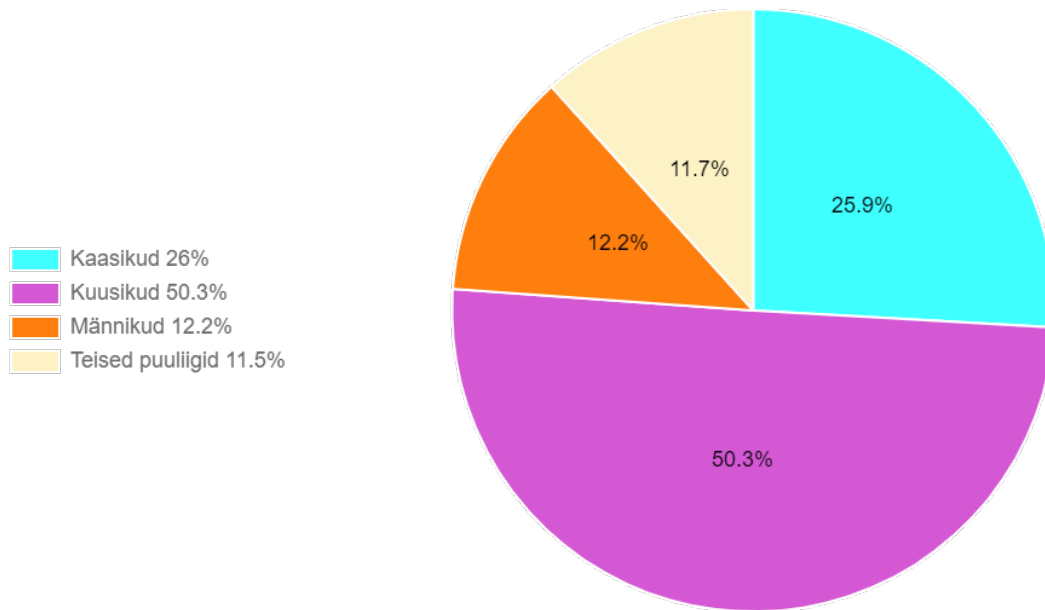
Aasta	Harvendusraie	Lageraie	Valikraie	Sanitaarraie
2020		1,80	1,70	0
2021	2,80	0	0	0
2023	0,80	3,60	0	0,30
2025	1,50	2,30	0	0
2029	0	1,30	0	0
2030	0,80	0,50	0	0
Kokku	5.90	7.70	1.80	2.00



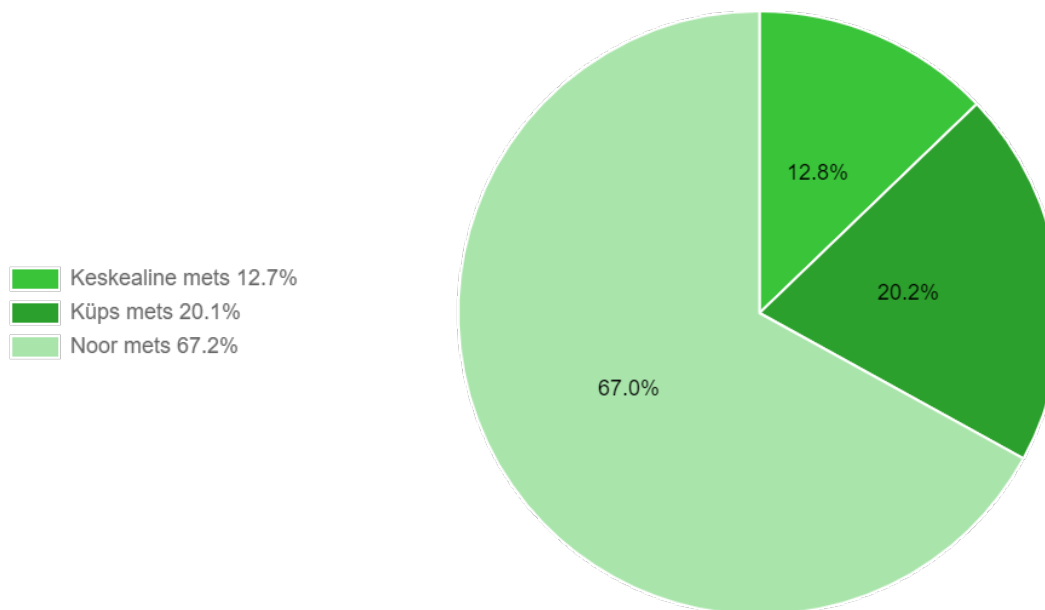
Kaart 2. Ristipalo KAH metsa paiknemine.

LR
 HR
 SR
 AR
 AR viimane
 VR
 HL
 HL viimane
 VE
 VE viimane

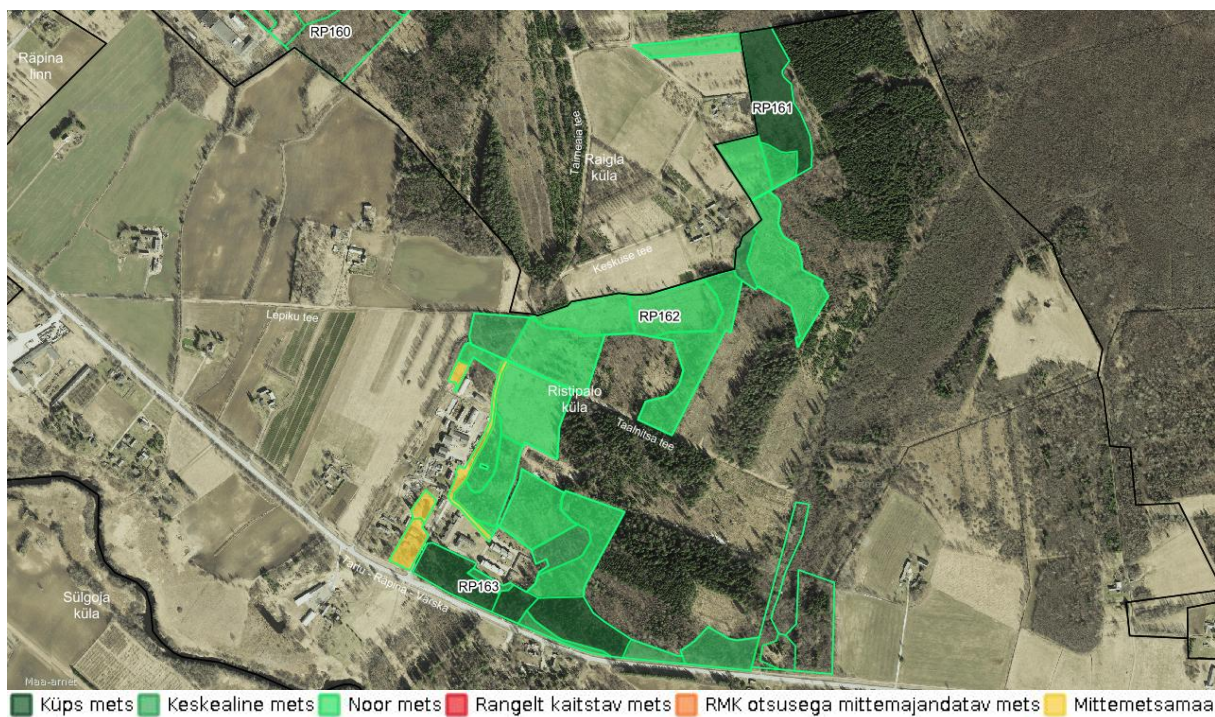
Kaart 3. Raied Ristipalo KAH metsas aastatel 2020-2030.



Joonis 5. Jaotus puuliikide kaupa protsentides (%) aastal 2030.



Joonis 7. Vanuseline jaotus hektarites (ha) puuliikide kaupa aastal 2030



Kaart 3. Ristipalo riigimetsad aastal 2030.

IV Mõisted

Uuendusraiet tehakse puidu saamiseks ja uue metsa kasvatamiseks. RMK soovib säilitada meie metsade liigirikkust ja kasvatada erineva puuliigi puistuid seal, kus nad kasvavad kõige paremini.

Uuendusraie liigid on lageraie, turberaie ja valikraie.

- **Lageraie** korral raiutakse langilt ühe aasta jooksul kõik puud, välja arvatud säilikpuud, mis toetavad elurikkust ja ka looduslikku uuenemist kohapealse seemnega.
- **Turberaie** korral raiutakse mets hajali paiknevate üksikpuude või häiludena pikema aja jooksul.
- **Valikraiet** tehakse erandjuhtudel, kui seda toetavad looduslikud tingimused ja metsa on võimalik kasvatada ja kasutada püsimeetsana. Mets raiutakse üksikute puude ja väikeste häiludena.

Hooldusraiet kasutatakse elujõulise metsa kasvatamiseks.

Hooldusraie liigid on valgustusraie, harvendusraie ja sanitaarraie.

- Nooremates metsades tehakse **valgustusraiet**, mille käigus raiutakse kõik tulevaste suurde metsa mittesobivad puud ja tehakse kasvuruumi eelistatud peapuuliigile.
- Vanemates metsades tehakse **harvendusraiet**, mille käigus tõstetakse metsa väärtust tiheduse reguleerimise teel. Harvendusraiega raiutakse enamusepuuliigi kasvu segavad puud.
- Metsa halvenenud tervisliku seisundi parandamiseks tehakse **sanitaarraiet**.