

Räpina linnaserva metsa majandamise kava aastateks 2020-2030

Koostaja: Tiit Timberg

oktoober-detsember 2020

Sisukord

I Ülevaade Räpina linnaserva metsa majandamise kavaga hõlmatud riigimetsadest	3
II Üldised põhimõtted riigimetsade majandamisel	7
III Metsade majandamise kava Räpina linnaserv riigimetsades aastatel 2020–2030	8
IV Mõisted	14

Hea lugeja!

Mets on Eesti rikkus. Meile kõigile on oluline, et meie metsad oleksid elujõulised, erinevas vanuses, mitmekesised ja terved. Selline seisund saavutatakse metsa kasvatades, kasutades, uuendades ja kaitstes. Nõnda tagame, et igal järgmisel põlvkonnal on samaväärselt meiega noort metsa, keskealist metsa ja raieküpset metsa ning võimalus kasutada nende metsadega kaasnevaid hüvesid. Erinevas vanuses mets on vajalik ka ökoloogilise mitmekesisuse tagamiseks, sest eri liigid vajavad erinevaid tingimusi ja elupaiku.

Enamus Eesti metsadest on poollooduslikud ehk inimene on need kunagi istutanud ning loodus teisi puuliike omalt poolt lisanud. Elujõulise metsa saamiseks järgnevad istutamisele metsakasvatustööd. Kui mets saab raieküpseks, siis puit raiutakse ja asemele kasvatatakse uus mets.

Metsa kasvatamise võtted on erinevad ja need olenevad kohapealsetest looduslikest tingimustest. Eesti tingimustes on kõige tulemuslikum uuendada metsa lageraiega, millega luuakse taimede kasvuks soodsad valgustingimused. Looduslikult on lageraiele sarnaseid tingimusi varem loonud põlengud ja tormid, mida täna aga esineb harvem ja väiksemal pindalal kui sada aastat tagasi.

Püsimetsamajandust pärsib Eestis enamasti metsade liigiline koosseis ja metsamuldade viljakus. Uue metsa kasvatamine vana metsa varjus on võimalik vaid väheviljakates männikutes, mida on Eestis vaid 6% metsamaast.

Metsa raiudes saame taastuvat ja keskkonnasõbralikku materjali, mida kasutame energia saamiseks, ehituses, mööblitööstuses, paberi tootmiseks ja paljuks muuks. Lisaks luuakse riigimetsas looduses liikumise võimalusi, kaitstakse loodusväärtusi ja kultuuriobjekte ning toetatakse teadusuuringuid.

Räpina linnaserva kõrgendatud avaliku huviga (KAH) metsana oleme määrtlenud 90 hektarit riigimetsa, mis paikneb linnaservas, Raigla maantee, Metsa tänava, Karja tänava ja metsateede vahelisel alal. Viidatud metsaala ja sealsed metsateed on Räpina elanikele jalutamise- ja sportimiskohaks. Selleks, et säilitada Räpina linnaserva metsade püsimine ja mitmekülgne kasutus ka tulevikus, oleme kokku pannud Räpina linnaserva metsa majandamise kava aastateks 2020–2030.

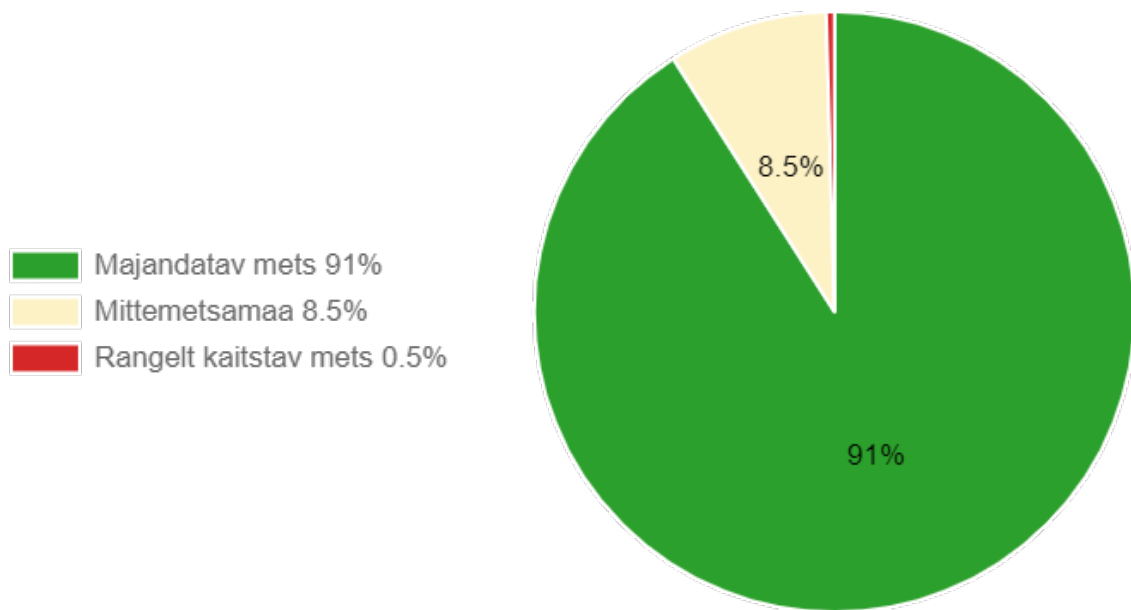
I Ülevaade Rápina linnaserva metsa majandamise kavaga hõlmatud riigimetsadest

Rápina linnaservas on RMK hallatavat metsamaad 89.8 ha (Tabel 1). Sellest 0.4 ha asub looduskaitse rangeimas vööndis, kus mitte mingit metsa majandamist. Tegemist on kaitstava vääriselupaigaga (VEP). Mittemetsamaad (taimla maa) on 7,7 ha. Majandatavat metsa on 81,7 ha, kus metsa kasvatamine ja uuendamine toimub arvestades seadustest ja säästva metsamajandamise sertifikaatidest tulenevate piirangutega.

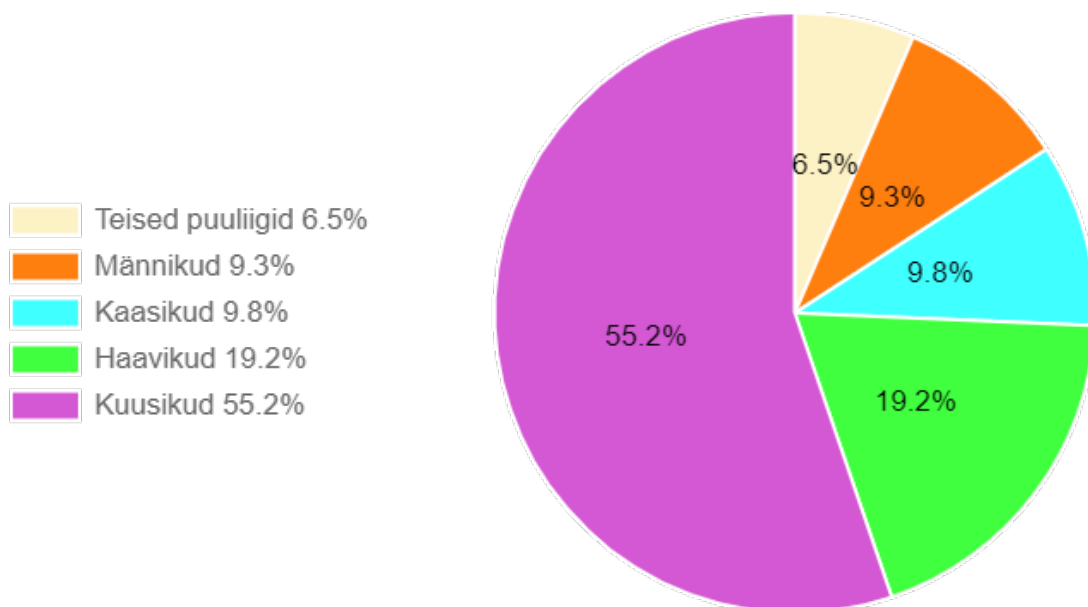
Tabel 1. Riigimetsamaa jagunemine hektarites (ha) majandamiskategooriate järgi.

Rangelt kaitstav mets	0.4
RMK otsusega mitte majandatav mets	-
Mittemetsamaa	7.7
Kokku	8.1
Majandatav mets	81.7
Kõik kokku	89.8

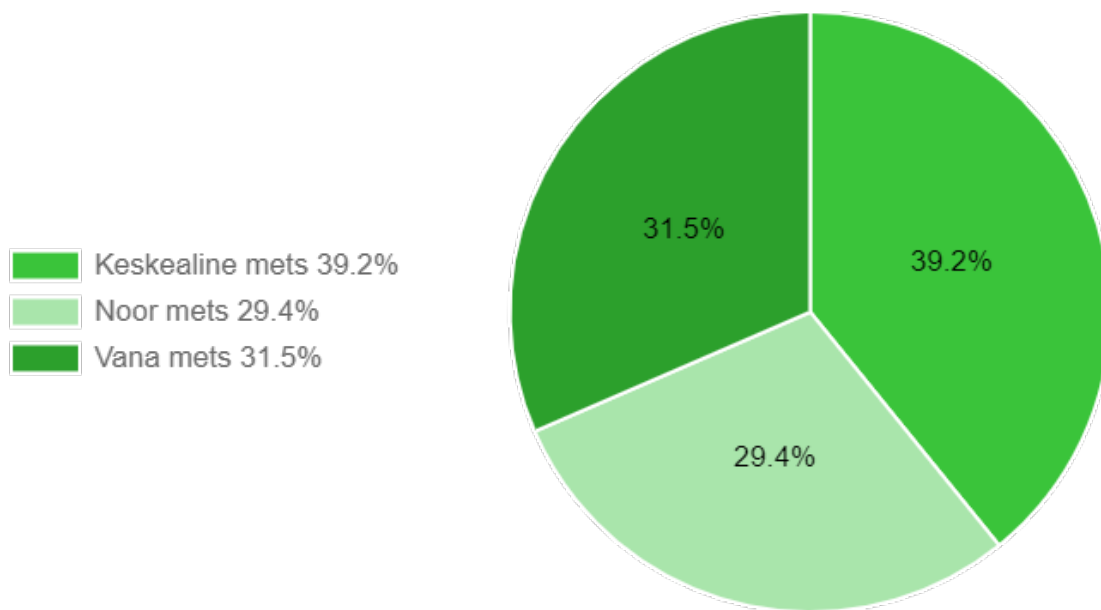
Kavaga hõlmatud metsade pindala on kokku 89.8 ha. Nendest metsadest enamuse moodustavad kuusikud, järgnevad haavikud. Ülejäänud puuliigid teised puuliigid, männikud, kaasikud on esindatud vähesel määral (Joonis 2).



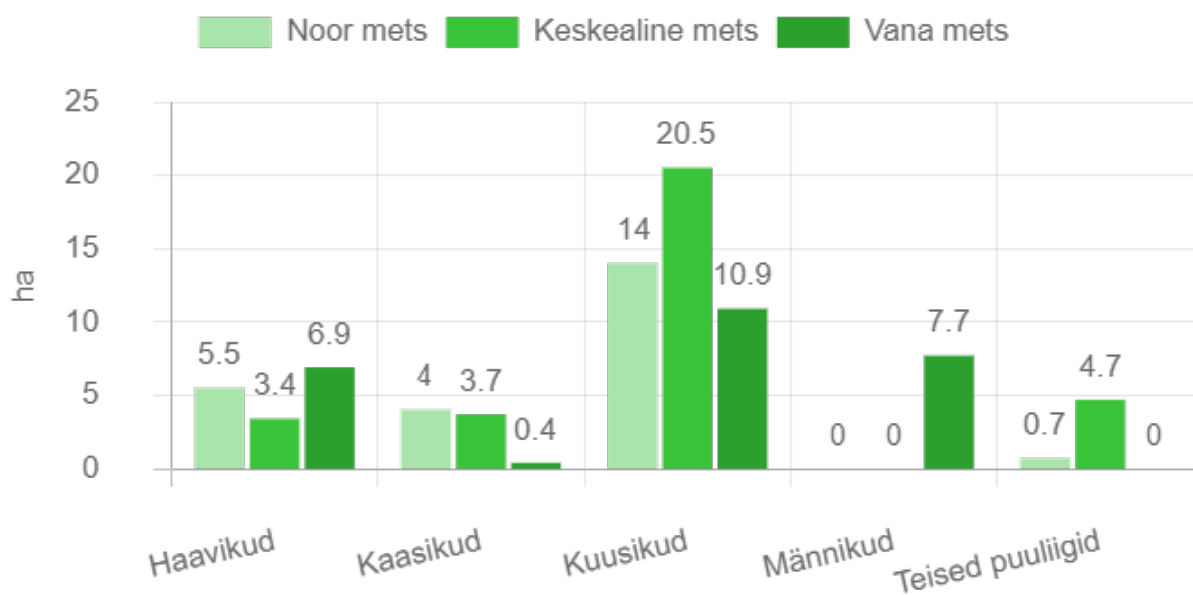
Joonis 1. Rápina linnaserva metsa jagunemine majandamise kategooriatesse (ha).



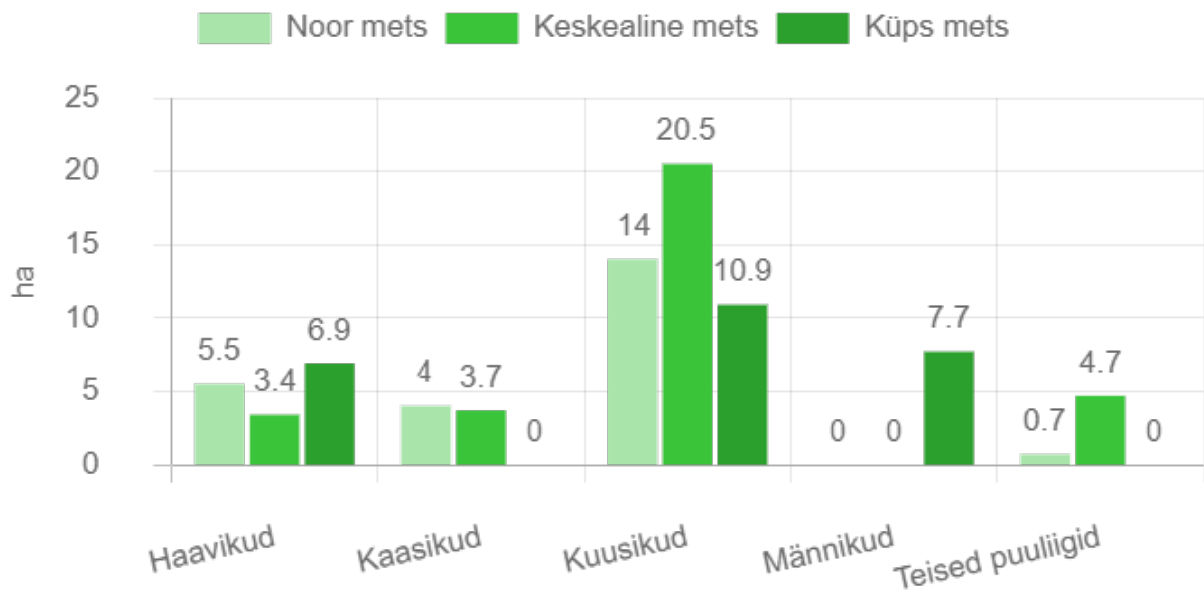
Joonis 2. Rápina linnaserva metsa jagunemine puuliikide kaupa (%).



Joonis 3. Ala kõigi metsade vanuseline jaotus protsentides.



Joonis 4. Ala kõigi metsade vanuseline jaotus hektarites puuliikide kaupa



Joonis 5. Ala majandatavate metsade vanuseline jaotus hektarites puuliikide kaupa 2020.aastal.

II Üldised põhimõtted riigimetsade majandamisel

Metsi majandatakse viisil, et oleks tagatud metsade uuenemine ja mitmekülgne kasutus ka tulevikus. Tuleviku metsahoiu mõttes planeerime metsade uuendamist sihiga tagada puistute ühtlasem jagunemine vanusegruppidesse.

Metsade majandamist tutvustatakse kogukonnale täiendavalt infokoosolekutel, mis toimuvad hiljemalt raietele eelneva aasta 1. detsembriks.

- Uus mets pannakse lankidel kasvama hiljemalt kahe aasta jooksul pärast raiet.
- Kõige enne raiutakse metsad, mis on vanemad või mille tervislik seisund on halb.
- Raied planeeritakse selliselt, et raiutaks võimalikult harva.
- Raielangid püütakse sobitada maastikku. Raiete puhul püütakse mitte tükeldada väljakujunenud metsamassiive ning välditakse suurte avatud vaadete tekkimist.
- Lageraie lankidega ei ületata väljakujunenud metsaradasid ja teid.
- Lageraie puhul jälgitakse selle kõrvale jääva ala olukorda. Uuel langil ei alustata lageraiega enne, kui kõrvaloleval langil kasvab ca 1 meetri kõrgune noor mets.
- Teede ja radade ääres jäetakse lageraie langile tavapärasest rohkem säilikipuid (20–70 tk/ha) või säilikpuude suuremaid gruppe.
- Noortes ja keskealistes metsades tehakse hooldusraiet vastavalt metsade vajadustele.
- Eriolukordade – tormi- ja muude oluliste metsakahjustuste – tõttu tekkivatest töödest teavitab RMK kogukonda eraldi ning need võivad tuua kavandatud töödesse muudatusi.

III Metsade majandamise kava Rápina linnaserv riigimetsades aastatel 2020–2030

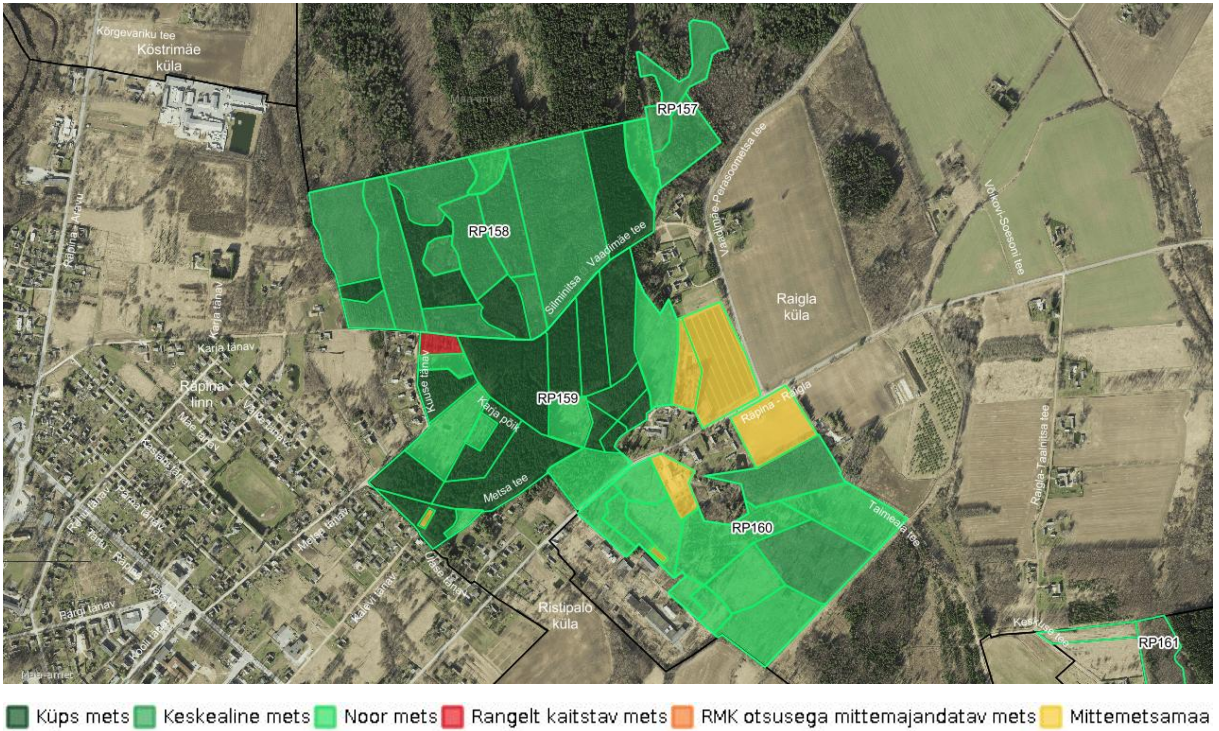
Selleks, et võrdsustada puistute vanuselist jaotust ja tagada Rápina linnaserv piirkonna püsimine, tuleb siinseid metsi järk-järgult uuendada. RMK uuendab metsi põhimõttel, et alal saaks kasvama raiutud metsaga vähemalt samaväärne mets ja kohtades, kus see on võimalik, kasutatakse selleks turberaiet.

Arvestades majanduspiirangutega ja majandatava metsa vanuselist ja puuliigilist koosseisu ning kasvutingimusi, on Rápina linnaserv ümbruses kasvavate riigimetsade uuendamiseks vaja teha lähema 10 aasta jooksul lageraieid kokku 10.3 ha (Tabel 2), mis moodustab 40.4% täna raieküpsete metsade pindalast. Sellise raiete mahuga on võimalik liikuda raieküpsete, keskealiste ja noorte metsade osakaalu võrdsustamise suunas (Joonis 7).

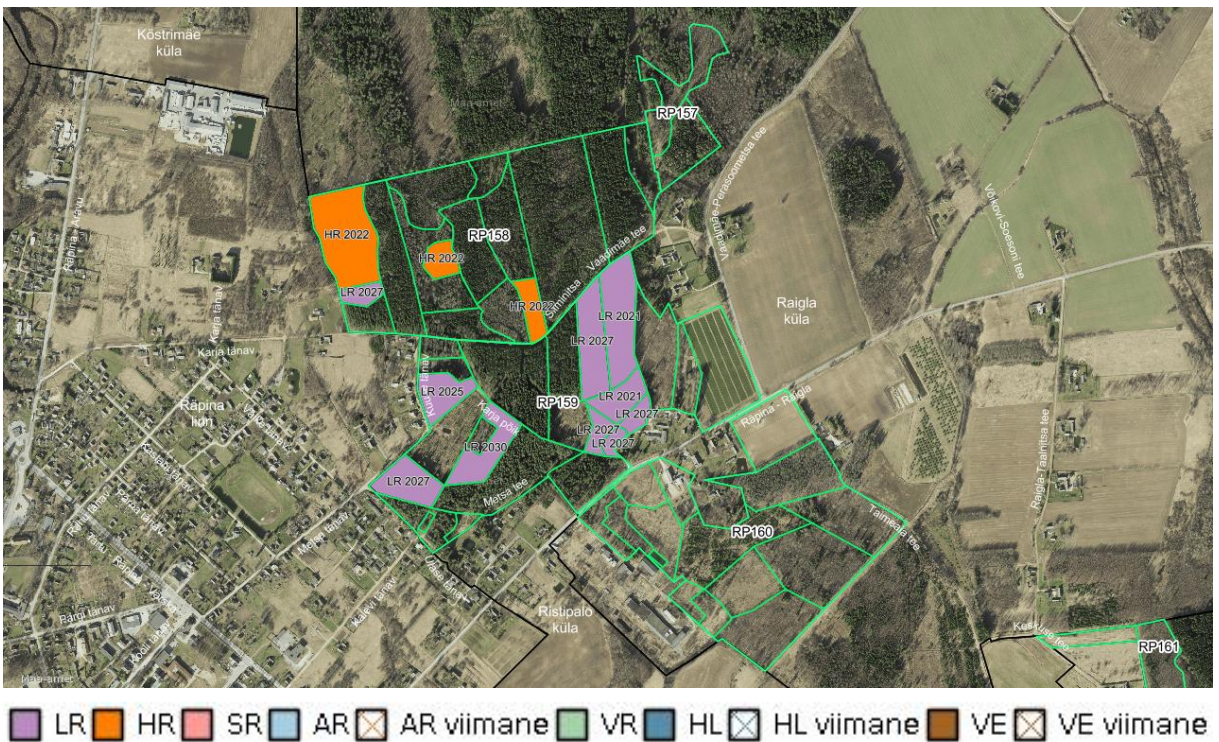
Raied plaanime teha viies etapis – aastatel 2022 2027 2025 2021 ja 2030 (Tabel 2, Kaart Uuenduraied Rápina linnaserv ümbruse metsades aastatel 2022 2027 2025 2021 ja 2030 Tabel 3).

Tabel 2. Raiete pindala hektarites (ha) 2020-2030.

Aasta	Harvendusraie	Lageraie
2021	0	3.20
2022	4.40	0
2025	0	1.10
2027	0	4.70
2030	0	1.30
Kokku	4.40	10.30



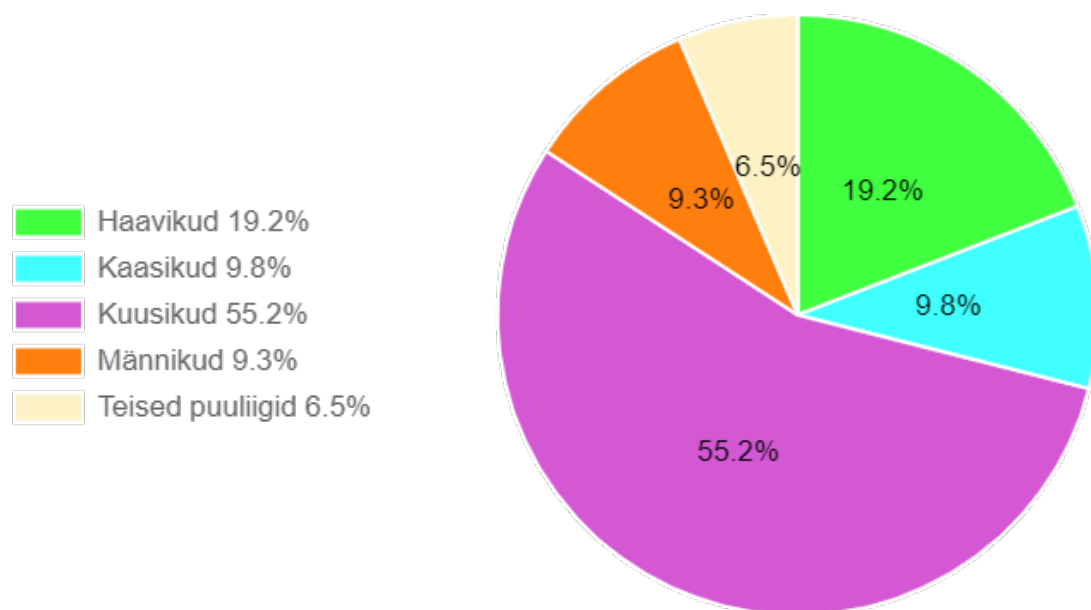
Kaart 1. Ala metsade jagunemine vanuste ja majandamise kategooriate kaupa.



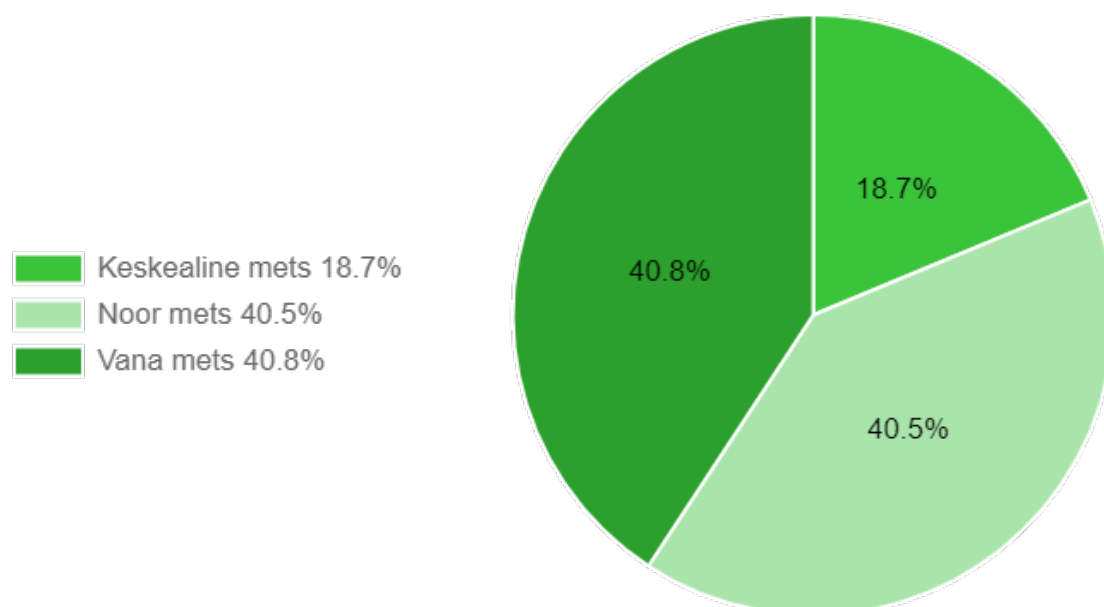
Kaart 2. Alal planeeritud raied kava kehtivuse perioodil.

Tabel 3. Raiete nimekiri koos uuendatava puuliigiga Röpina linnaserv ümbruse riigimetsades.

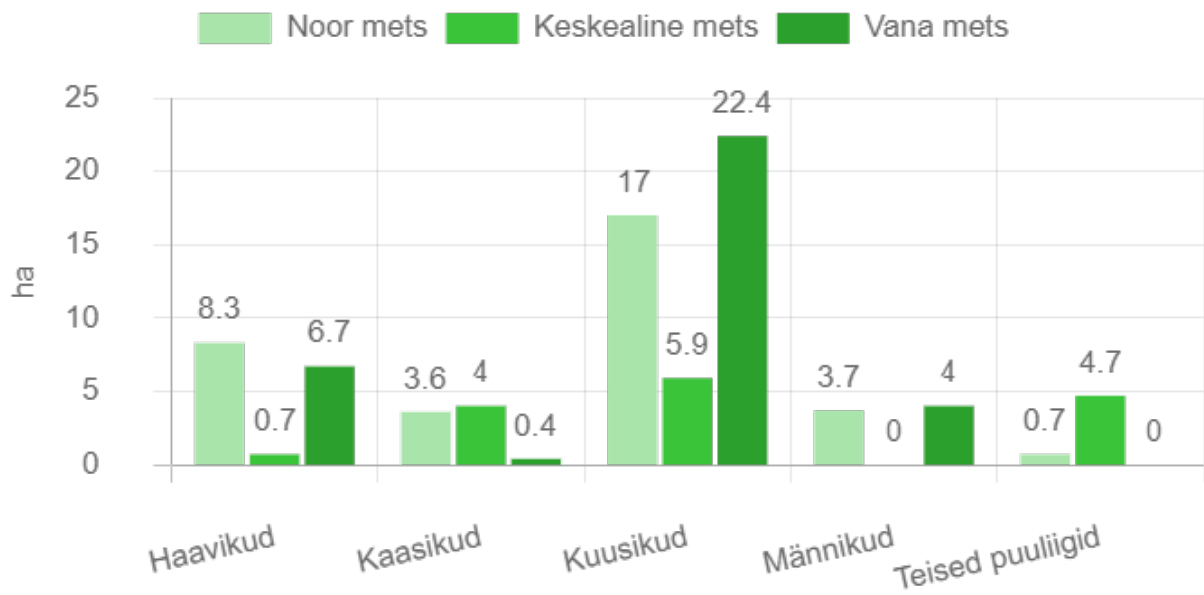
Kvartal	Eraldis	Puistu	Raieliik	Raieaasta	Uuendatav puuliik	Pindala, ha
RP158	1	Kaasikud	HR	2022	-	3.1
RP158	2	Kuusikud	LR	2027	KU	0.5
RP158	7	Kaasikud	HR	2022	-	0.6
RP158	13	Kuusikud	HR	2022	-	0.7
RP159	3	Männikud	LR	2025	MA	1.1
RP159	6	Kuusikud	LR	2027	KU	1.8
RP159	7	Haavikud	LR	2021	HB	2.3
RP159	12	Männikud	LR	2027	MA	1.2
RP159	21	Männikud	LR	2030	MA	1.3
RP159	22	Kuusikud	LR	2027	KU	0.5
RP159	23	Kuusikud	LR	2027	KU	0.3
RP159	24	Haavikud	LR	2021	HB	0.9
RP159	25	Haavikud	LR	2027	HB	0.4



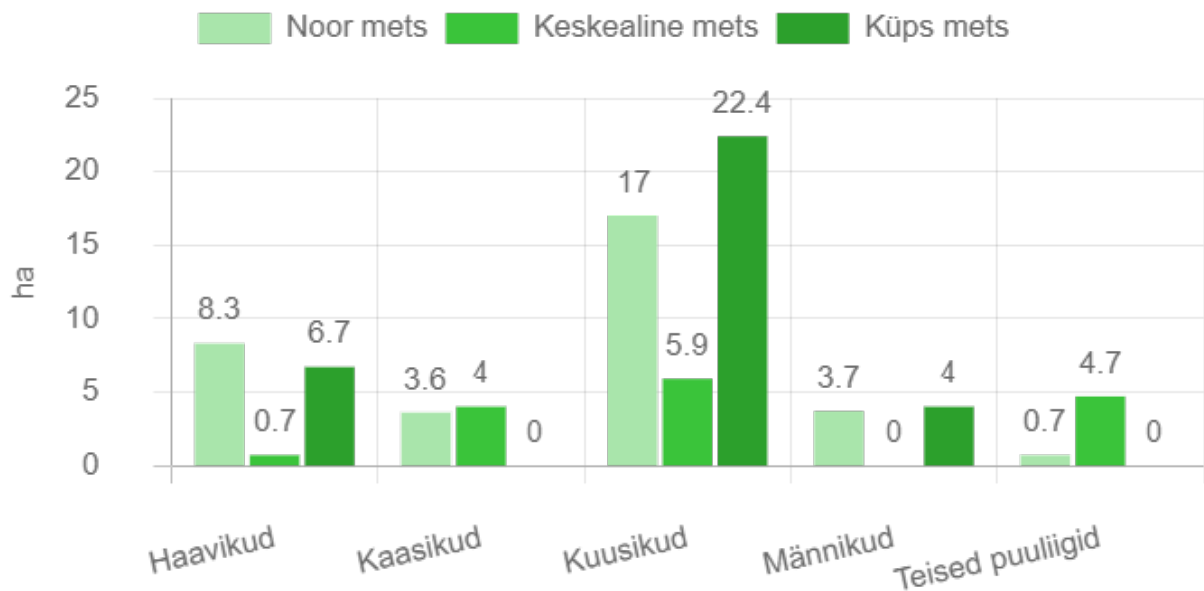
Joonis 6. Ala kõigi metsade jagunemine puuliikide kaupa (%) aastal 2030.



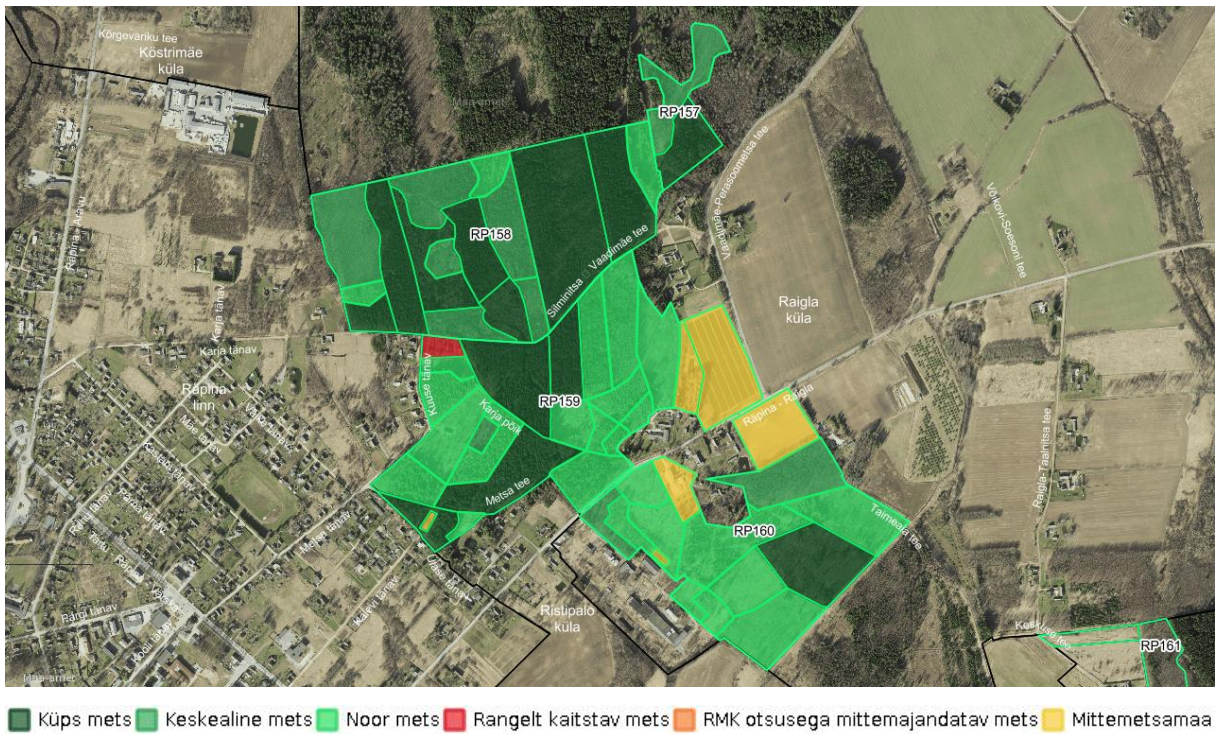
Joonis 7. Ala kõigi metsade vanuseline jaotus (%) aastal 2030.



Joonis 8. Ala kõigi metsade vanuseline jaotus aastal 2030 (%).



Joonis 9. Ala majandatavate metsade vanuseline jaotus hektarites puuliikide kaupa aastal 2030.



Kaart 3. Ala metsade jagunemine vanuste ja majandamise kategooriate kaupa aastal 2030.

IV Mõisted

Uuendusraiet tehakse puidu saamiseks ja uue metsa kasvatamiseks. RMK soovib säilitada meie metsade liigirikkust ja kasvatada erineva puuliigi puistuid seal, kus nad kasvavad kõige paremini.

Uuendusraie liigid on lageraie, turberaie ja valikraie.

- **Lageraie** korral raiutakse langilt ühe aasta jooksul kõik puud, välja arvatud säilikpuud, mis toetavad elurikkust ja ka looduslikku uuenemist kohapealse seemnega.
- **Turberaie** korral raiutakse mets hajali paiknevate üksikpuude või häiludena pikema aja jooksul.
- **Valikraiet** tehakse erandjuhtudel, kui seda toetavad looduslikud tingimused ja metsa on võimalik kasvatada ja kasutada püsimeetsana. Mets raiutakse üksikute puude ja väikeste häiludena.

Hooldusraiet kasutatakse elujõulise metsa kasvatamiseks.

Hooldusraie liigid on valgustusraie, harvendusraie ja sanitaarraie.

- Nooremates metsades tehakse **valgustusraiet**, mille käigus raiutakse kõik tulevaste suurde metsa mittesobivad puud ja tehakse kasvuruumi eelistatud peapuuliigile.
- Vanemates metsades tehakse **harvendusraiet**, mille käigus tõstetakse metsa väärtust tiheduse reguleerimise teel. Harvendusraiega raiutakse enamusepuuliigi kasvu segavad puud.
- Metsa halvenenud tervisliku seisundi parandamiseks tehakse **sanitaarraiet**.