

Räpina linnaserva KAH metsa majandamise kava

Projekt

Koostaja: Tiit Timberg

5. oktoober 2020

Sisukord

[I Ülevaade Räpina linnaserva KAH metsa majandamise kavaga hõlmatud riigimetsadest](#)

[II Üldised põhimõtted riigimetsade majandamisel](#)

[III Metsade majandamise kava aastateks 2020–2030](#)

[IV Mõisted](#)

Hea lugeja!

Mets on Eesti rikkus. Meile kõigile on oluline, et meie metsad oleksid elujõulised, erinevas vanuses, mitmekesised ja terved. Selline seisund saavutatakse metsa kasvatades, kasutades, uuendades ja kaitstes. Nõnda tagame, et igal järgmisel põlvkonnal on samaväärselt meiega noort metsa, keskealist metsa ja raieküpset metsa ning võimalus kasutada nende metsadega kaasnevaid hüvesid. Erinevas vanuses mets on vajalik ka ökoloogilise mitmekesisuse tagamiseks, sest eri liigid vajavad erinevaid tingimusi ja elupaiku.

Enamus Eesti metsadest on poollooduslikud ehk inimene on need kunagi istutanud ning loodus teisi puuliike omalt poolt lisanud. Elujõulise metsa saamiseks järgnevad istutamisele metsakasvatustööd. Kui mets saab raieküpseks, siis puit raiutakse ja asemele kasvatatakse uus mets.

Metsa kasvatamise võtted on erinevad ja need olenevad kohapealsetest looduslikest tingimustest. Eesti tingimustes on kõige tulemuslikum uuendada metsa lageraiega, millega luuakse taimede kasvuks soodsad valgustingimused. Looduslikult on lageraiele sarnaseid tingimusi varem loonud põlengud ja tormid, mida täna aga esineb harvem ja väiksemal pindalal kui sada aastat tagasi.

Püsimetsamajandust pärsib Eestis enamasti metsade liigiline koosseis ja metsamuldade viljakus. Uue metsa kasvatamine vana metsa varjus on võimalik vaid väheviljakates männikutes, mida on Eestis vaid 6% metsamaast.

Metsa raiudes saame taastuvat ja keskkonnasõbralikku materjali, mida kasutame energia saamiseks, ehituses, mööblitööstuses, paberi tootmiseks ja paljuks muuks. Lisaks luuakse riigimetsas looduses liikumise võimalusi, kaitstakse loodusväärtusi ja kultuuriobjekte ning toetatakse teadusuuringuid.

Räpina linnaserva kõrgendatud avaliku huviga (KAH) metsana oleme määratlenud 90 hektarit riigimetsa, mis paikneb linna servas, tänavate ja metsateede vahelisel alal. Viidatud metsala ja sealsed metsateed on Räpina elanikele armastatud jalutamise- ja sportimiskohaks. Selleks, et säilitada Räpina linnaserva metsade püsimine ja mitmekülgne kasutus ka tulevikus, oleme kokku pannud riigimetsa majandamise kava aastateks 2020–2030.

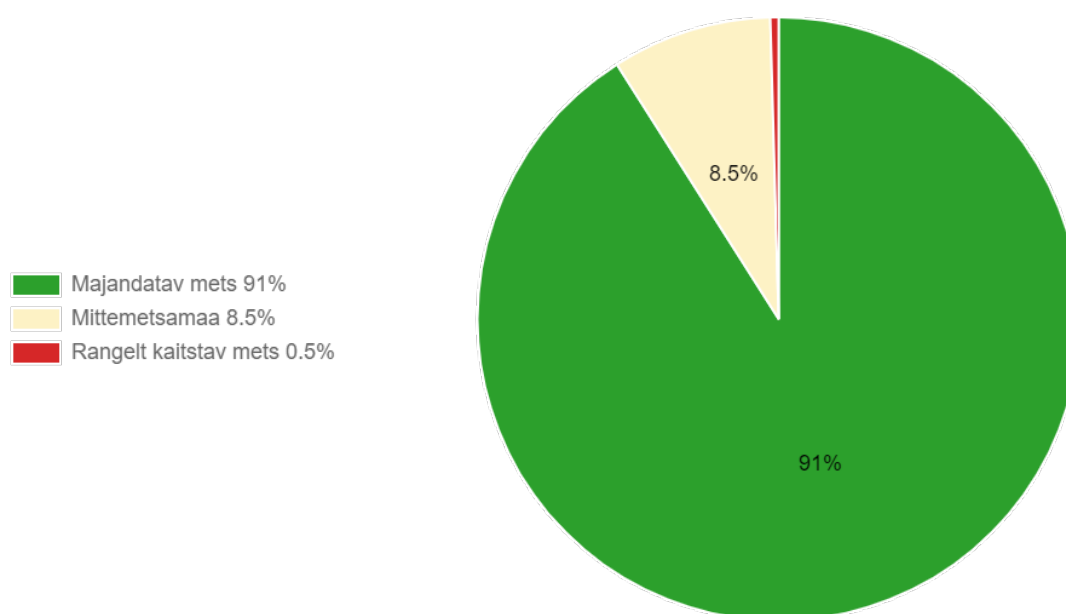
I Ülevaade Rápina linnaserva KAH metsa majandamise kavaga hõlmatud riigimetsadest

Rápina linnaserva KAH alal asub RMK hallatavat metsamaad 90 ha (tabel 1). Sellest rangelt kaitstavat metsa 0,4 ha, mis määratud vääriselupaigaks. Mittemetsamaad on 7,7 ha. Majandatavat metsad on 81,7 ha, kus metsa kasvatamine ja uuendamine toimub arvestades seadustest ja säästva metsamajandamise sertifikaatidest tulenevate piirangutega. Majandamise kategooriate osakaal (%) on toodud joonisel 1.

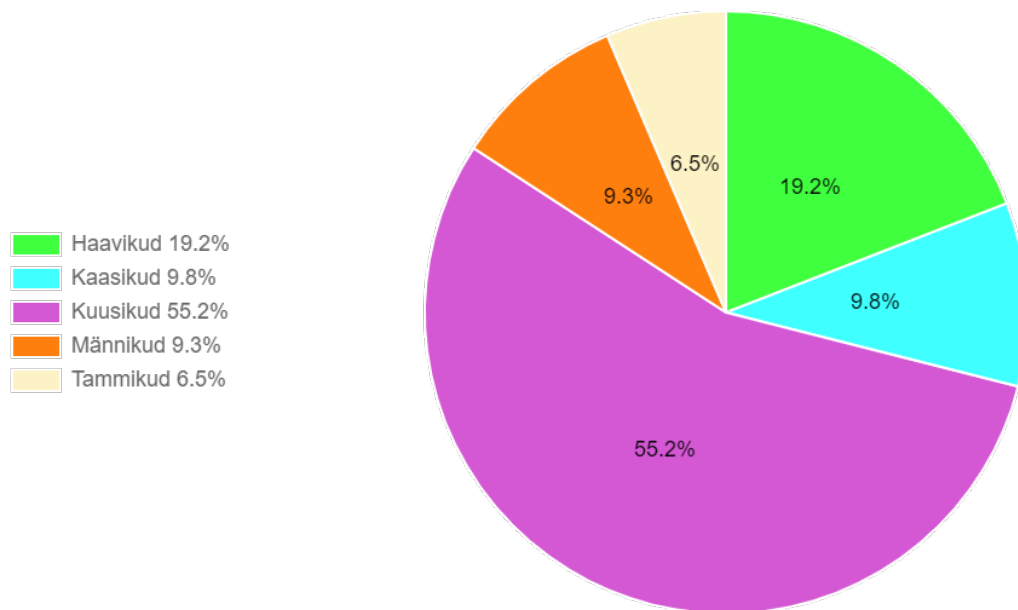
Tabel 1. Riigimetsamaa jagunemine hektarites (ha) majandamiskategooriate järgi.

Rangelt kaitstav mets / vääriselupaik	0.4
RMK otsusega mitte majandatav mets	-
Mittemetsamaa	7.7
Kokku	8.1
Majandatav mets	81.7
Kokku	81.7
Kõik kokku	89.8

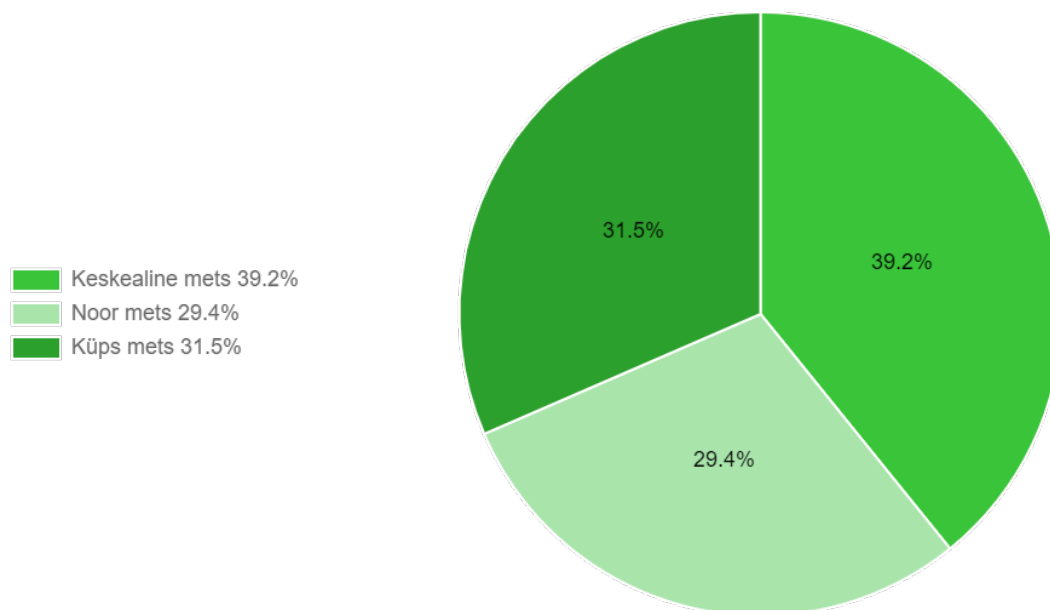
KAH ala metsadest enamuse moodustavad kuusikud, järgnevad haavikud. Võrdse osakaaluga (%) on kaasikuid ja männikuid. KAH metsas on esindatud ka tammikud (joonis 2).



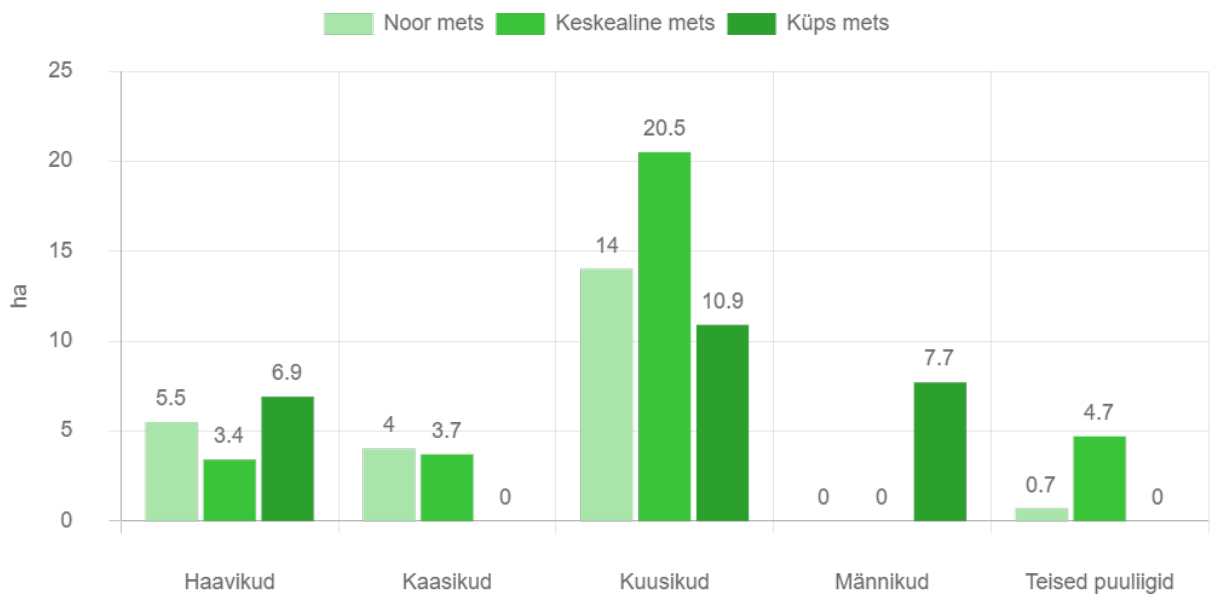
Joonis 1. Majandamise kategooriad.



Joonis 2. Jaotus puuliikide kaupa protsentides (%).



Joonis 3. Vanuseline jaotus (%) 2020.aastal.



Joonis 4. Majandatavate metsade vanuseline jaotus hektarites (ha) puuliikide kaupa aastal 2020.

II Üldised põhimõtted riigimetsade majandamisel

Metsi majandatakse viisil, et oleks tagatud metsade uuenemine ja mitmekülgne kasutus ka tulevikus. Tuleviku metsahoiu mõttes planeerime metsade uuendamist sihiga tagada puistute ühtlasem jagunemine vanusegruppidesse.

Metsade majandamist tutvustatakse kogukonnale täiendavalt infokoosolekutel, mis toimuvad hiljemalt raietele eelneva aasta 1. detsembriks.

- Uus mets pannakse lankidel kasvama hiljemalt kahe aasta jooksul pärast raiet.
- Kõige enne raiutakse metsad, mis on vanemad või mille tervislik seisund on halb.
- Raied planeeritakse selliselt, et raiutaks võimalikult harva.
- Raielangid püütakse sobitada maastikku. Raiete puhul püütakse mitte tükeldada väljakujunenud metsamassiive ning välditakse suurte avatud vaadete tekkimist.
- Lageraie lankidega ei ületata väljakujunenud metsaradasid ja teid.
- Lageraie puhul jälgitakse selle kõrvale jääva ala olukorda. Uuel langil ei alustata lageraiega enne, kui kõrvaloleval langil kasvab ca 1 meetri kõrgune noor mets.
- Teede ja radade ääres jäetakse lageraie langile tavapärasest rohkem säilikipuid (20–70 tk/ha) või säilikpuude suuremaid gruppe.
- Noortes ja keskealistes metsades tehakse hooldusraiet vastavalt metsade vajadustele.
- Eriolukordade – tormi- ja muude oluliste metsakahjustuste – tõttu tekkivatest töödest teavitab RMK kogukonda eraldi ning need võivad tuua kavandatud töödesse muudatusi.

III Metsade majandamise kava aastateks 2020–2030

Selleks, et liikuda puistute vanuselise jaotuse ühtlustamise suunas ja tagada metsa püsimine, tuleb Räpina linnaserva metsi järk-järgult uuendada. RMK uuendab metsi põhimõttel, et alal saaks kasvama raiutud metsaga vähemalt samaväärne mets ja kohtades, kus see on võimalik, kasutatakse selleks turberaiet. Valdav osa Räpina linnaserva riigimetsadest asub aga viljakatel muldadel, kus metsade uuendamine turbe- ja valikraietega ei taga metsa uuenemist samaväärsena. Turberaie aegjärgse raiena oleme planeerinud Kuuse tänava äärsesse männiku uuendamiseks (RP159-3). 1.raiejärguga, 2030.aastal, raiutakse ca pooled puud, maapind mineraliseeritakse loodusliku uuenduse tekkeks ja 2. raiejärk teostatakse 6-8 aasta möödudes. Teistes männikutes ei võimalda viljakatel muldadel, vana metsa varjus hoogsalt kasvama hakkav sarapuu ja muu lehtpuuvõsa looduslikul ning valgusnõudlikul männi uuendusel tekkida-noorendikuks kasvada. Nende männikute ja Räpina linnaserva küpsete kuusikute uuendamiseks kasutame maastikku sobitatud ja kohapealseid olusid arvestavat lageraiet.

Arvestades majanduspiirangutega ja majandatava metsa vanuselist ja puuliigilist koosseisu ning kasvutingimusi, on Räpina linnaserva metsade uuendamiseks vaja teha lähema 10 aasta jooksul lageraiet kokku 11,60 ha (tabel 2), mis moodustab 46% täna raieküpsete metsade pindalast. Hooldusraieid harvendusraietenena oleme kavandanud 8,80 ha, peamiselt kaasikutesse-haavikutesse. Hooldusraie sanitaarraiena oleme kavandanud (2025) tammikusse kuivanud puude väljaraieks.

Sellise lageraiete maht, kümne aasta jooksul, ei vähenda küpsete metsade osakaalu. Osakaal (%) pigem tõuseb keskealiste metsade küpsemise tulemusel. Räpina linnaserva küpsete metsade osakaal 2020.aastal on 32%. Aastal 2030 on küpsete metsade osakaal 39 % (joonis 3 ja 6).

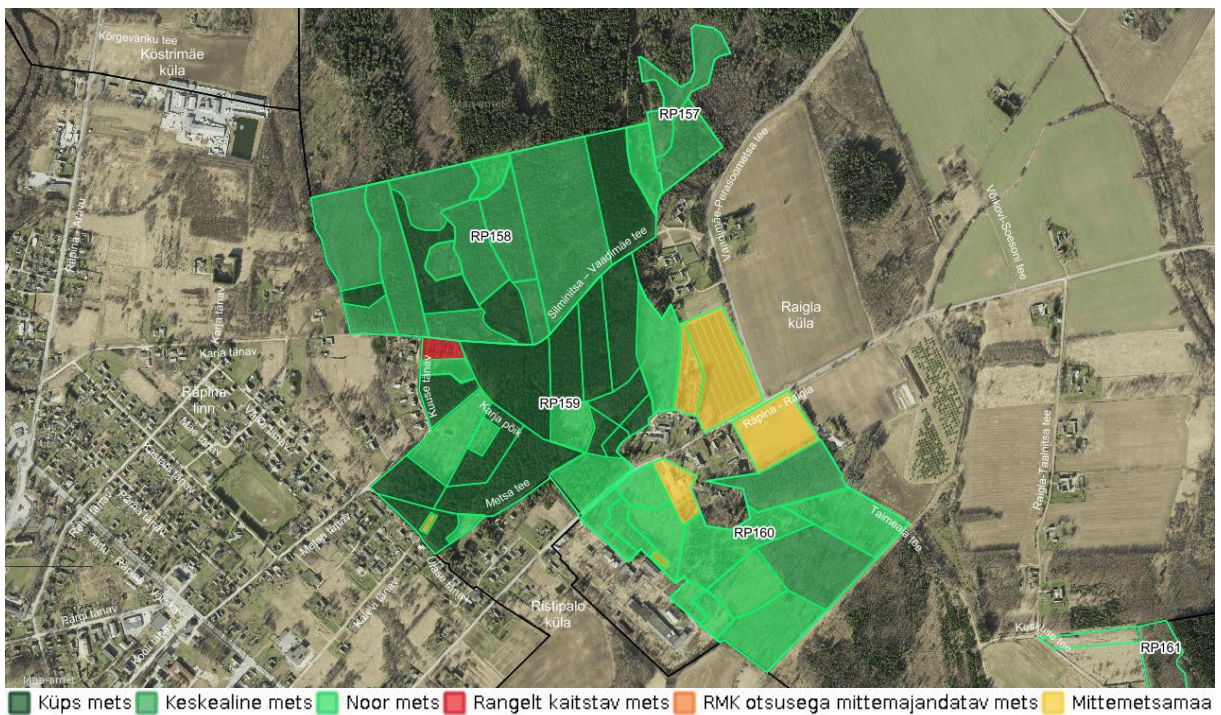
Raiet plaanime teha 2-3 aastaste vahedega (tabel 2). Kuusikute olemit, suurt tuule- ja ürasekikahjustuste tekke ohtu arvestades, teostame operatiivselt sanitaarraieid, metsa seisundist lähtuvalt.

Metsa uuendamisel on rakendatavaks üldpõhimõtteks sama puuliigi kasvatamine, mida raiuti (tabel 3). Raiutava kuusiku paiknemist (metsaserv, teeserv) ja seisundit arvestades (pidevad kahjustused) kavandame tulevikupuistuks kaasiku (RP158-15).

Tabel 2. Raiete pindala hektarites (ha) aastatel 2020-2030.

Aasta	Harvendusraie	Lageraie	Aegjärgne raie	Sanitaarraie
2020	0	3.20	0	0

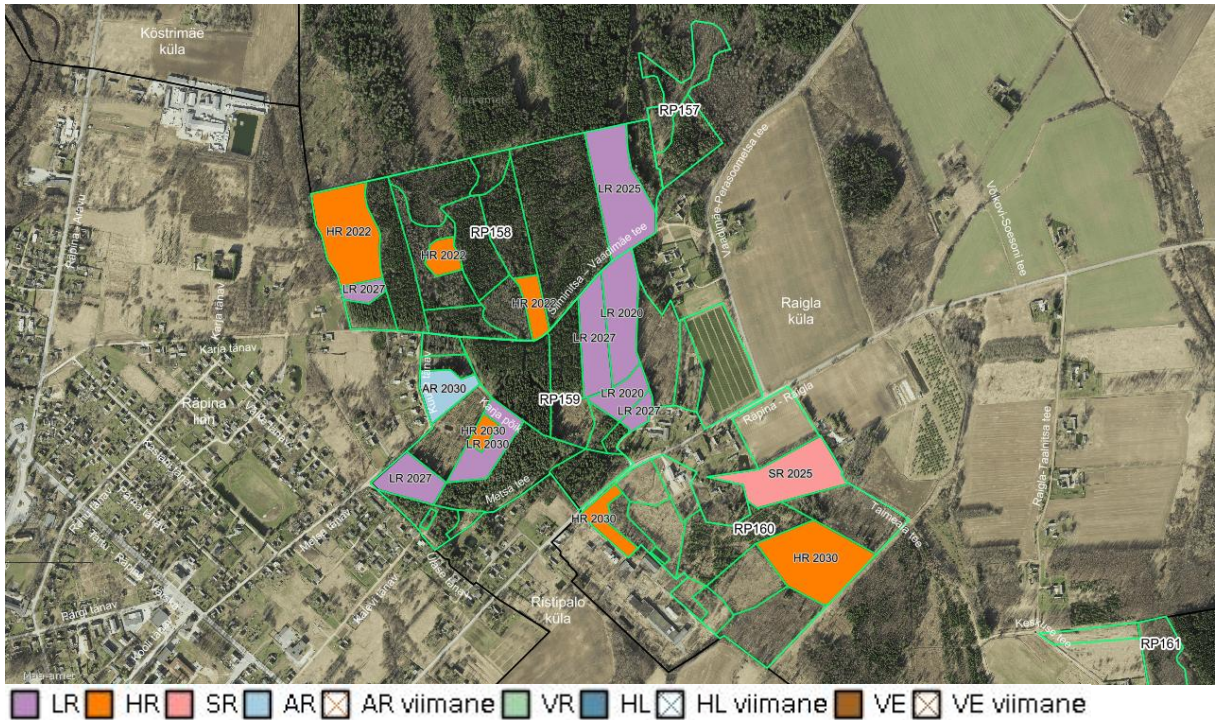
2022	4.40	0	0	0
2025	0	3.20	0	2.70
2027	0	3.90	0	0
2030	4.40	1.30	1.10	0
Kokku	8.80	11.60	1.10	2.70



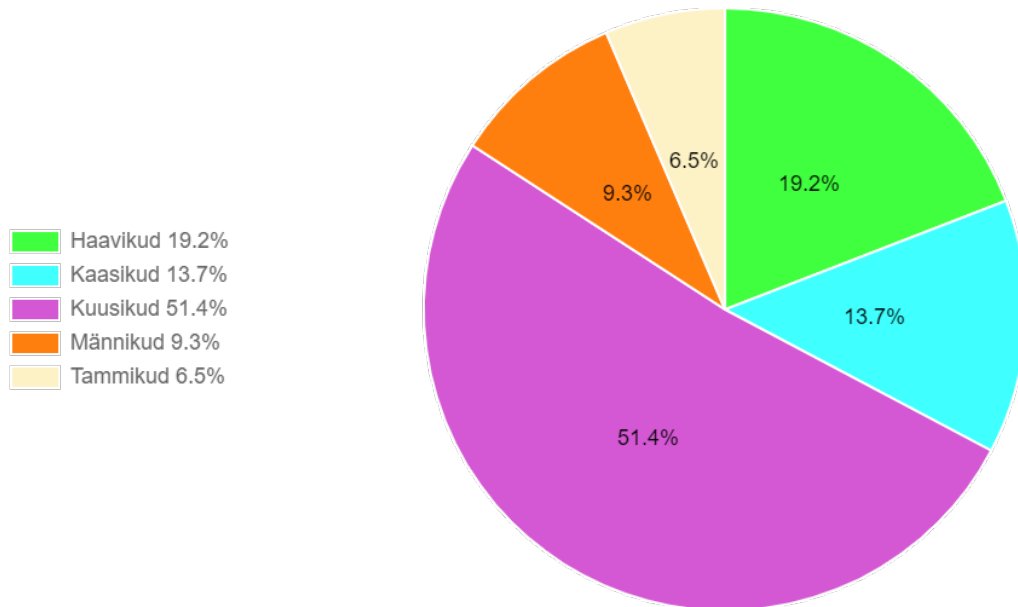
Kaart 1. Rõpina linnaserva KAH metsad aastal 2020.

Tabel 3. Raiete nimekiri koos uuendatava puuliigiga Röpina linnaserva metsades.

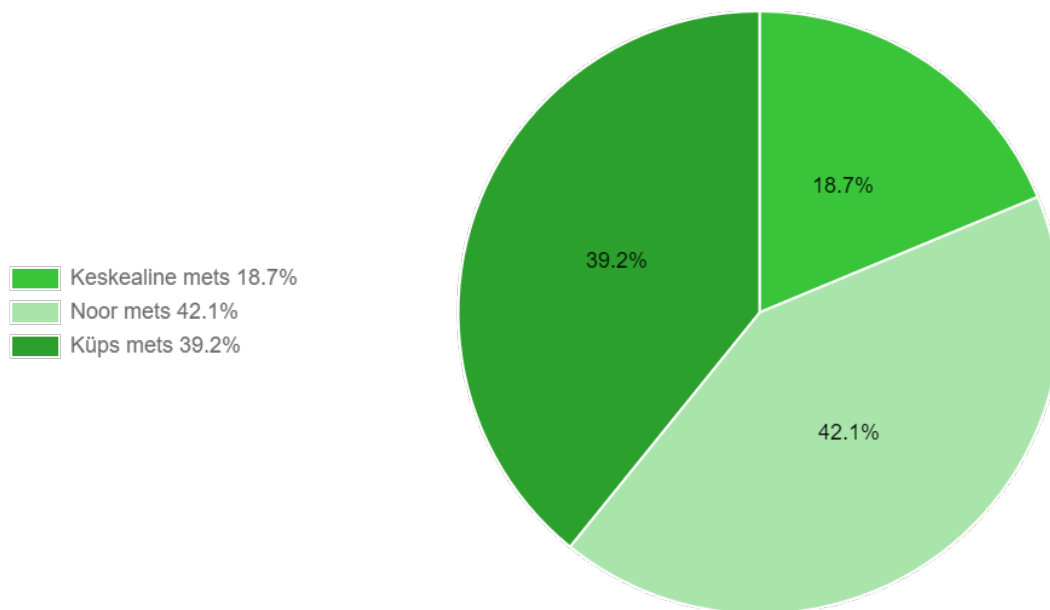
Kvartal	Eraldis	Puistu	Raieliik	Raieaasta	Uuendatav puuliik	Pindala, ha
RP158	1	Kaasikud	HR	2022	-	3.1
RP158	2	Kuusikud	LR	2027	KU	0.5
RP158	7	Kaasikud	HR	2022	-	0.6
RP158	13	Kuusikud	HR	2022	-	0.7
RP158	15	Kuusikud	LR	2025	KS	3.2
RP159	3	Männikud	AR	2030	-	1.1
RP159	6	Kuusikud	LR	2027	KU	1.8
RP159	7	Haavikud	LR	2020	HB	2.3
RP159	10	Kaasikud	HR	2030	-	0.3
RP159	12	Männikud	LR	2027	MA	1.2
RP159	21	Männikud	LR	2030	MA	1.3
RP159	24	Haavikud	LR	2020	HB	0.9
RP159	25	Haavikud	LR	2027	HB	0.4
RP160	1	Haavikud	HR	2030	-	0.7
RP160	10	Haavikud	HR	2030	-	3.4
RP160	12	Tammikud	SR	2025	-	2.7



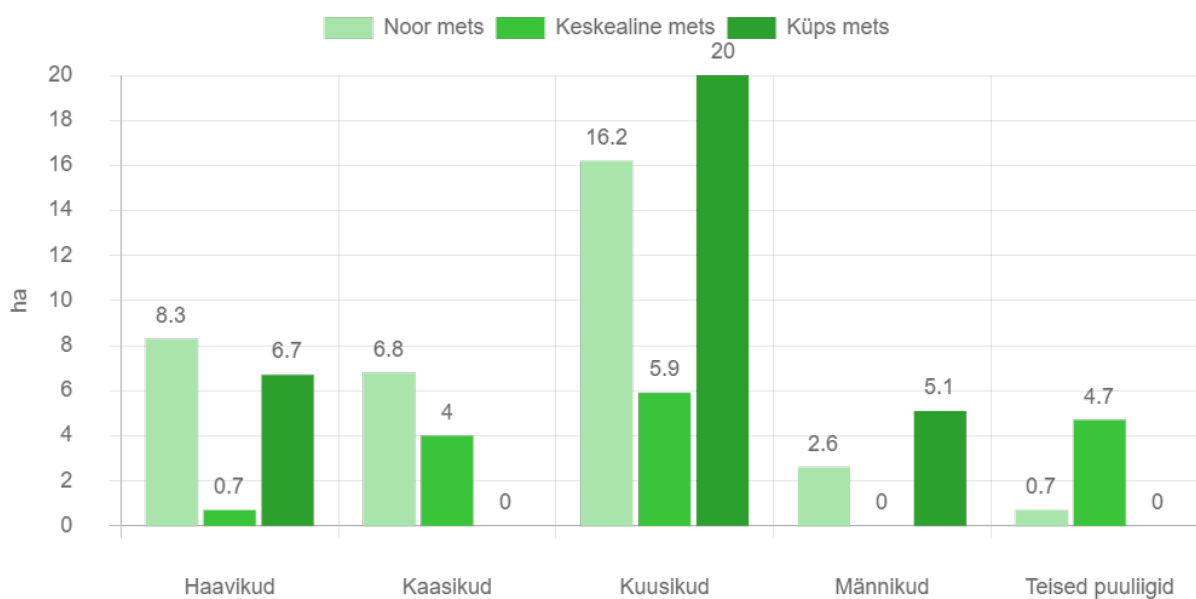
Kaart 2. Raied R pina linnaserva metsades aastatel 2020-2030.



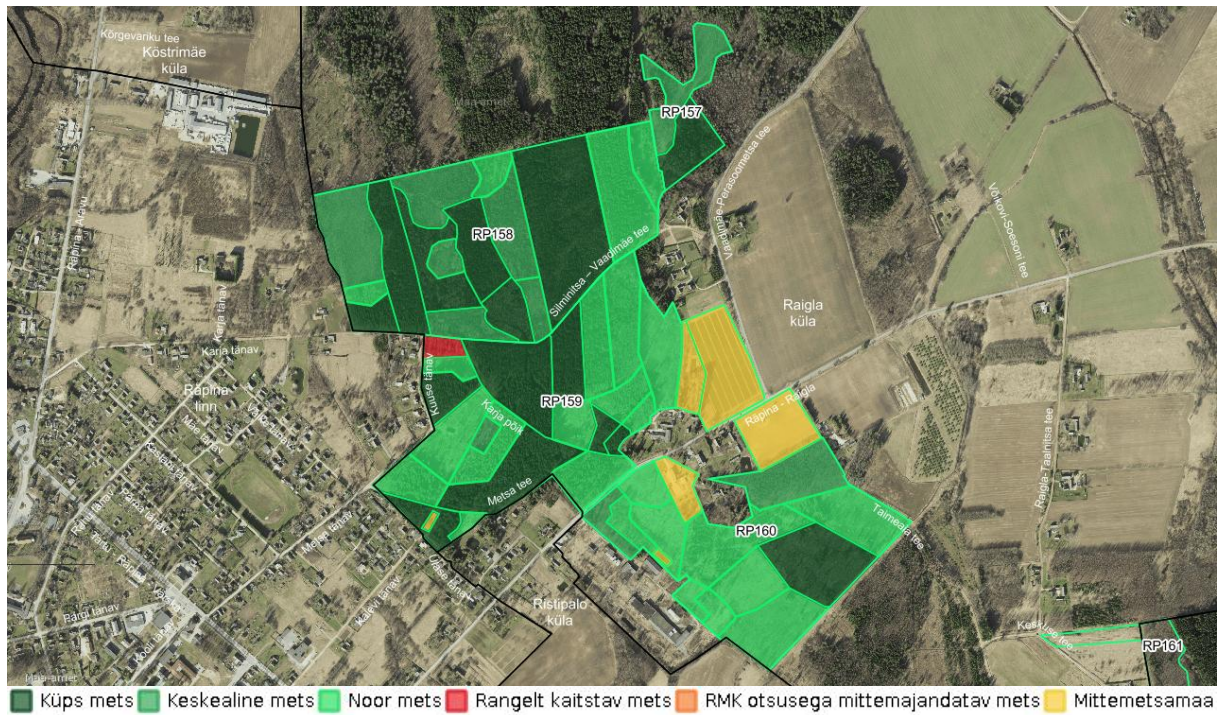
Joonis 5. Jaotus puuliikide kaupa protsentides (%) aastal 2030.



Joonis 6. Vanuseline jaotus protsentides (%) aastal 2030.



Joonis 7. Vanuseline jaotus hektarites (ha) puuliikide kaupa aastal 2030



Kaart 3. Rõpina linnaserva metsad aastal 2030.

IV Mõisted

Uuendusraiet tehakse puidu saamiseks ja uue metsa kasvatamiseks. RMK soovib säilitada meie metsade liigirikkust ja kasvatada erineva puuliigi puistuid seal, kus nad kasvavad kõige paremini.

Uuendusraie liigid on lageraie, turberaie ja valikraie.

- **Lageraie** korral raiutakse langilt ühe aasta jooksul kõik puud, välja arvatud säilikpuud, mis toetavad elurikkust ja ka looduslikku uuenemist kohapealse seemnega.
- **Turberaie** korral raiutakse mets hajali paiknevate üksikpuude või häiludena pikema aja jooksul.
- **Valikraiet** tehakse erandjuhtudel, kui seda toetavad looduslikud tingimused ja metsa on võimalik kasvatada ja kasutada püsimeetsana. Mets raiutakse üksikute puude ja väikeste häiludena.

Hooldusraiet kasutatakse elujõulise metsa kasvatamiseks.

Hooldusraie liigid on valgustusraie, harvendusraie ja sanitaarraie.

- Nooremates metsades tehakse **valgustusraiet**, mille käigus raiutakse kõik tulevaste suurde metsa mitesobivad puud ja tehakse kasvuruumi eelistatud peapuuliigile.
- Vanemates metsades tehakse **harvendusraiet**, mille käigus tõstetakse metsa väärtust tiheduse reguleerimise teel. Harvendusraiega raiutakse enamusepuuliigi kasvu segavad puud.
- Metsa halvenenud tervisliku seisundi parandamiseks tehakse **sanitaarraiet**.