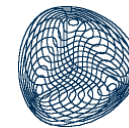


# Puhkealade sotsiaalne taluvus

Hella Kaldaru

# Uuringu läbiviimisest

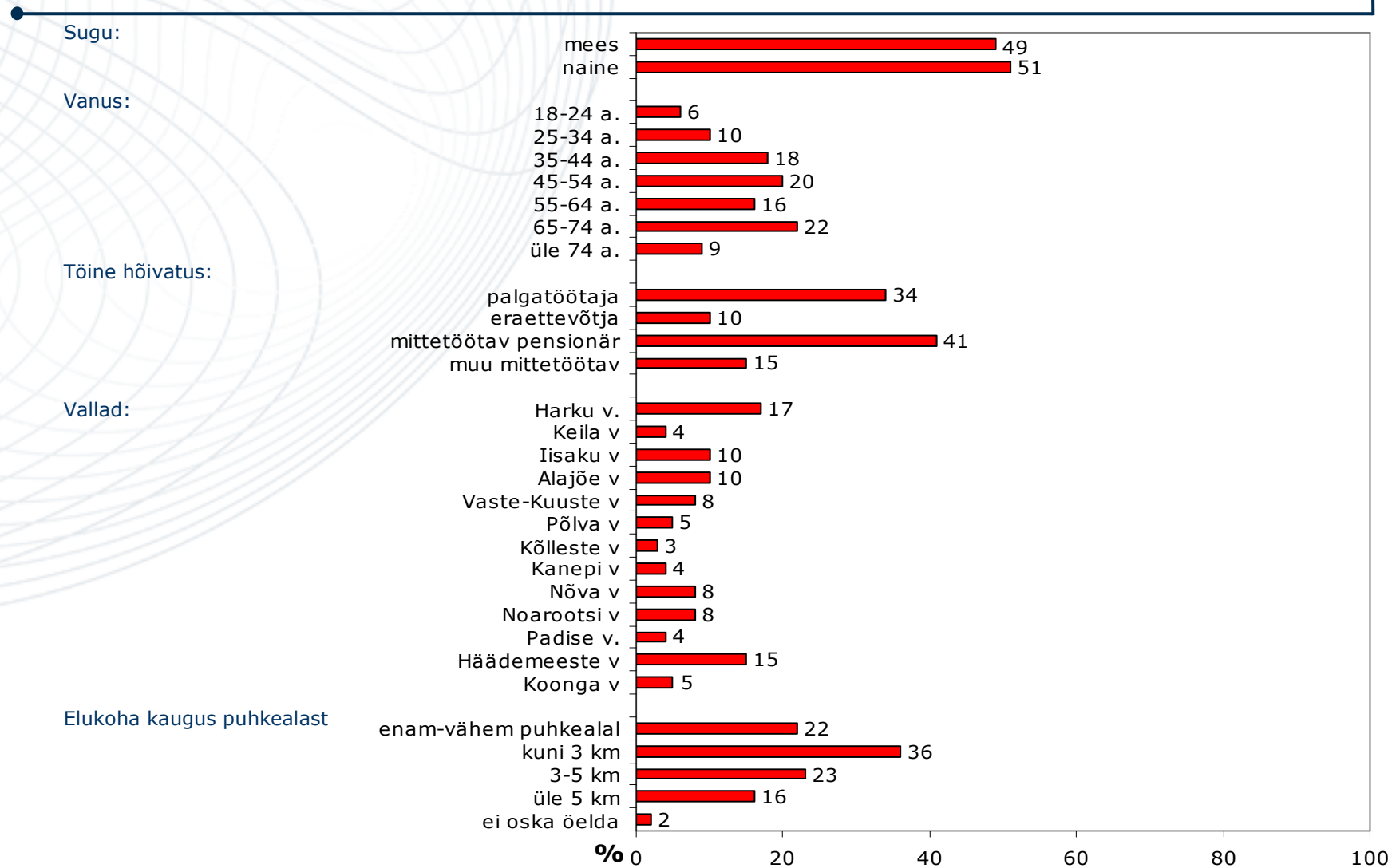
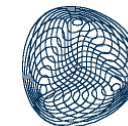


Käesolev aruanne on koostatud Turu-uuringute AS poolt Riigimetsa Majandamise Keskuse hallatavate puhkealade sotsiaalse taluvuse uuringu põhjal.

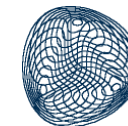
- Uuringu valimiks oli 5 puhkeala või sellega piirnevate alade elanikkond vanuses 18 ja enam
- Valimi suurus oli 500 vastajat, igalt puhkealalt ca 100 vastajat
- Küsitlus toimus vastajate kodudes intervjueri vahendusel
- Igast valimisse sattunud leibkonnast küsitleti ühte inimest
- Vastaja valikul lähtuti nn noorema mehe reeglist
- Küsitlus toimus jaanuaris-veebbruaris 2006

# Vastajate struktuur

Kõik vastajad n=507



# Vastanute arv külades



## Tallinna ümbruse puhkeala:

Keila-Joa küla	10
Meremõisa	10
Naage	10
Vääna-Jõesuu	12
Laagri	21
Uusküla	5
Harku	20
Nõmme	17

## Peipsi puhkeala:

Kauksi	20
Kuruküla	19
Uusküla	10
Karjamaa	8
Jõetaguse	11
Alajõe	20
Rannapungerja	12

## Kiidjärve-Kooraste puhkeala:

Kiidjärve	15
Akste	15
Taevaskoja	8
Saesaare	8
Valgesoo	9
Ihamaru	13
Karilatsi	12
Kooraste	7
Erastvere	7
Magari	6

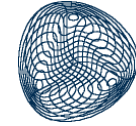
## Nõva puhkeala:

Harju-Risti	10
Pae	5
Hatu	5
Peraküla	6
Erita	5
Tusari	5
Nõva	17
Rannaküla	7
Riguldi	6
Dirhami	10
Elbiku	11
Tuksi	5
Rooslepa	9

## Pärnu-Ikla ja Koonga puhkeala:

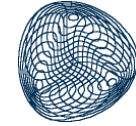
Treimani	34
Orajõe	6
Lemme	16
Kabli	20
Mihkli	15
Emmu	3
Järve	5
Kibura	2

# KOKKUVÕTE



- Puhkealadega piirnevate alade elanikkond on põhiosas RMK tegevuse suhtes positiivselt meelestatud
- Enamus vastajaid leiab, et puhkeala olemasolu on vallale kasuks, väärtustab piirkonda ning teeb elu huvitavamaks
- Põhilised probleemid seoses puhkealade külastatavusega on prügi ja viletsad teed
- Puhkealad ei ole eriti suurendanud valdades tööhõivet, va Nõva ja Noarootsi vald
- Kõige paremini on puhkealade tegevuse suhtes meelestatud Nõva ja Pärnu-Ikla puhkealade piirkonna elanikud, kõige vähem leitakse selles head Peipsi ääres ja Keila vallas

# ÜLEVAADE TULEMUSTEST (1)



## Sihtgrupist

Nagu joonisel näha, oli vastajate keskmine iga vanemapoolne: seda eriti Peipsi, keskmisest enam ka Kiidjärve-Kooraste puhkealal. Tallinna ümbruse puhkeala vastajaskonnas oli nooremat rahvast keskmisest rohkem.

Üle poole vastajaskonnast elab puhkeala läheduses- max 3 km kaugusel. Vaid 16% küsitlenuist elab puhkealast rohkem kui 5 km kaugusel, keskmisest sagedamini juhtus seda Nõva ja Pärnu-Ikla puhkeala sihtgrupis.

97% küsitlenuid inimestest olid teadlikud lähedalasuvast puhkealast. Mitteteadjaid oli kõige enam Põlva vallas (28% grupist).

Enamus vastajaist teadis ka puhkeala looduskeskust, eriti Nõva puhkealal. Üldse ei teatud looduskeskusest midagi Koonga vallas, paljud ei teadnud ka Kiidjärve-Kooraste puhkealal – Kõlleste, Vaste-Kuuste ja Põlva vallas.

Vähesed vastajad, kes puhkealast midagi ei teadnud isegi siis, kui neile tuntumad kohad ette loeti, jäid edasisest vastamisest kõrvale.

## Kas puhkeala olemasolu tuleb vallale kasuks või kahjuks?

Joonised 1 ja 1a

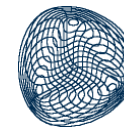
Suur enamus –85% vastanuist oli seda meelt, et puhkeala naabus on vallale kindlasti või pigem kasuks. Vaid 6% leidis vastupidist.

Neid, kes puhkeala olemasolus pigem negatiivset leidsid, oli keskmisest veidi rohkem Tallinna ümbruse puhkealal (Keila vallas) ja Peipsi puhkealal. Siiski oli ka neis piirkondades positiivselt suhtujatel suur ülekaal.

Kõige parem hoiak oli Pärnu-Ikla ja Nõva puhkeala elanikel (eriti Noarootsi, Padise ja Häädemeeste vallas), kõige viletsam Peipsi puhkealal (eriti Alajõel). Suhteliselt tagasihoidlikult suhtuti asjasse Kiidjärve-Kooraste alal, kuigi samas päris negatiivseid arvamusi seal peaaegu ei olnudki.

Puhkealadesse veidi jahedamalt suhtuvaid inimesi oli keskmisest veidi enam mittetöötavate vastajate – pensionäride või töötute seas, kuigi lausa negatiivset hoiakut ei olnud nende seas rohkem kui muudes taustgruppides.

# ÜLEVAADE TULEMUSTEST (2)



## Halvad ja head aspektid

Puhkealaga seonduvaid halbu aspekte nimetas 37% vastanuist (joonised 3, 3a 1-5). Kõige rohkem oli pretensioone Peipsi, kõige vähem Nõva puhkealal. Põhiosa neist moodustasid nurinad **loodusreostuse ja prügi** üle. See rahvarohkusega kaasnev häda oli esikohal Peipsi, Pärnu-Ikla ja Tallinna puhkealal.

**Ülekoormatud, remontivajavad, tolmad teed** olid üldjaotuses pahedest teisel kohal, põhimureks aga Kiidjärve-Kooraste alal, eriti Vaste-Kuuste ja Kõlleste vallas. Kuigi kaebustena harvemini, oli teedeküsimus kesksel kohal ettepanekutes RMK-le Nõva puhkealal.

Halbade aspektidena on ka mainitud aiasaaduste- ja küttepudevargusi, autode parkimist teede ääres ja metsas, lärmi öösel, toitlustuse ja joogivee puudumist, "metsikute" turistide pahategusid jms.

Tunduvalt rohkem oli ankeetides vastuseid puhkealade headest külgedest. Üle 80% vastanuist leidis midagi öelda, mille poolest puhkeala on vallale või talle endale hea või kasulik.

Esimesel kohal vastuste kokkuvõttes oli **rahaline külg** (26%), millele lisandus veel **suurenenud kaubakäibe** nentimine. Enamasti leiti, et mitte niivõrd vastaja ise, kuivõrd vald võidab puhkealast rahaliselt. Eriti sagedasti mainiti rahalist külge Nõva ja Pärnu-Ikla puhkealal (Häädemeeste vallas). Rahalist külge peaaegu ei toodudki esile Kiidjärve-Kooraste puhkeala piirkonnas ning Koonga vallas. Ka Peipsi piirkonnas oli selle aspekti osatähtsus väike.

Märksõnade pingereas teisel kohal oli andmete kokkuvõttes **tuntus-populaarsus vallale** (19%). See aspekt oli esikohal Peipsi rahva vastustes, olulisel kohal ka Pärnu-Ikla (eriti Koonga) ja Kiidjärve-Kooraste (eriti Kõlleste) ankeetides.

Kõigi vastuste kokkuvõttes kolmandal kohal, kuigi põhiliselt tänu Nõva puhkealale, on puhkeala hea mõju **tööhõivele**. Nõval on tööhõive tõusnud eriti Noarootsi vallas. Keskmisest sagedamini sageli on seda mainitud ka Häädemeestel.

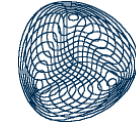
Siin-seal (Kiidjärve-Kooraste, Peipsi) soovitati kaasata kohalikke elanikke puhkealaga seotud töödese, näit giidideks vms.

Paljud vastajad, eriti Harku vallas ja Kiidjärve-Kooraste ning Nõva puhkealal olid rõõmsad, et omadele inimestele on loodud puhkealade näol **suurepärased sportimise ja vaba aja veetmise kohad**. Rõõmustati ka ürituste korraldamise üle. Korrastatud puhkepaiku toodi esile keskmisest sagedamini Nõva puhkealal, eriti Nõva ja Padise vallas. Nõval tõsteti positiivse küljena sageli esile parklate rajamist.

Kiidjärve-Kooraste puhkealal tunti enam kui mujal heameelt ka puhkeala poolt levitatava **loodusteabe** üle.

Kõige vähem positiivset leidsid puhkealaga seotult Peipsi-äärsed elanikud, kus üldiselt näib puudust olevat nii töökohtadest kui ettevõtlikust vaimust (vastajaskond oli ka üldiselt kõrges eas).

# ÜLEVAADE TULEMUSTEST (3)



## Puhkeala mõju sissetulekule

Enamuse vastajate arvates (91%) nende sissetulek ei sõltu otseselt puhkealast (joonised 4, 4a). Puhkealaga seotult oli tööd kõige sagedamini Nõva vallas, eriti Noarootsis. Sissetulekuallikatena märgiti seal nii ameteid puhkekeskuses kui turismitalusid, aia- või metsaadide müüki, kalasuitsetamist, toidlustamist, matkajuhtimist. Puhkeala tõttu tööd mainiti ka mujal: Häädemeestel, Padisel, mitmel korral Peipsi ääres. Enamasti oli tegemist kioskööridega või kaupluseomanikega, vahel majutuse, aiasaaduste müügi, puhkeala hooldusega.

Vaadeldes vastaja suhtumist puhkealasse tööhõive seisukohalt, olid kõik tööd leidnud vastajad meelestatud eriti heasoovlikult.

## Huvi puhkeala rajatiste kasutamise vastu

Enamus vastanuist olid rohkem või vähem kursis puhkeala üritustega (joonis 5). Kõige parem oli informeeritus Nõva puhkeala piirkonnas, kõige madalam Peipsi (Iisaku v.) ja Tallinna ümbruse puhkealal.

Ettepanekutes RMK-le sooviti enam teavet ja reklaami eriti Kiidjärve-Kooraste ja Koonga vastustes, aga ka Harku vallas.

Enamus (63%) vastanuist teadsid, et vajadusel saavad kasutada loodusmaja või puhkeala rajatise oma ürituste korraldamiseks. Nagu ikka, oli parim näitaja (93%) Nõval, kõrge ka Kiidjärve-Kooraste ja Pärnu-Ikla alal. Peipsi ääres teadsid sellest aga alla poole vastajaskonnast. Vaid 18% vastajaist ei ole sellisest võimalusest edaspidi huvitatud – huvipuudusega juhvad Peipsi elanikud. Keskmisest suurem oli huvi aga Padise, Noarootsi ja Koonga vallas.

## Puhkeala mõju vallale

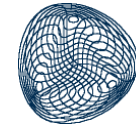
Üldine positiivne suhtumine RMK puhkealadesse väljendus selgelt 8 väitest koosneva loetelu puhul, mille kohta vastajailt nõusolekut küsiti (joonised 6, 6a).

Kõige enam oldi nõus sellega, et puhkeala olemasolu **annab vallale juurde väärtust** ja **teeb elu vallas huvitavamaks**.

Vaid vähesed nõustusid väitega, et puhkeala vähendab nende kodukoha turvalisust või et kodukoha loodus puhkeala tõttu kannatab. Enamus (64%) hoopis leidsid, et puhkeala rajatised kaitsevad sealset loodust.



## ÜLEVAADE TULEMUSTEST (4)



Kui Nõva ja Pärnu-Ikla piirkondade rahvas olid valdavalt nõus, et puhkeala on avardanud elanike võimalusi ettevõtluseks, siis sellega ei olnud valdavalt nõus Keila vallas, Peipsi ja Kiidjärve-Kooraste piirkonnas.

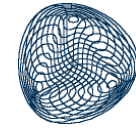
Kõige positiivsemalt olid kogu puhkealade mõju suhtes meelestatud ikka Pärnu-Ikla ja Nõva piirkonna elanikud, kahtlusi ja teadmatust oli keskmisest enam Peipsi ääres Alajõe vallas ja Keila vallas. Kõhklusi oli ka Kiidjärve-Kooraste rahva seas, eriti mis puutub puhkeala mõjusse valla rahaliste võimaluste avardumisel.

### Ettepanekud RMK-le

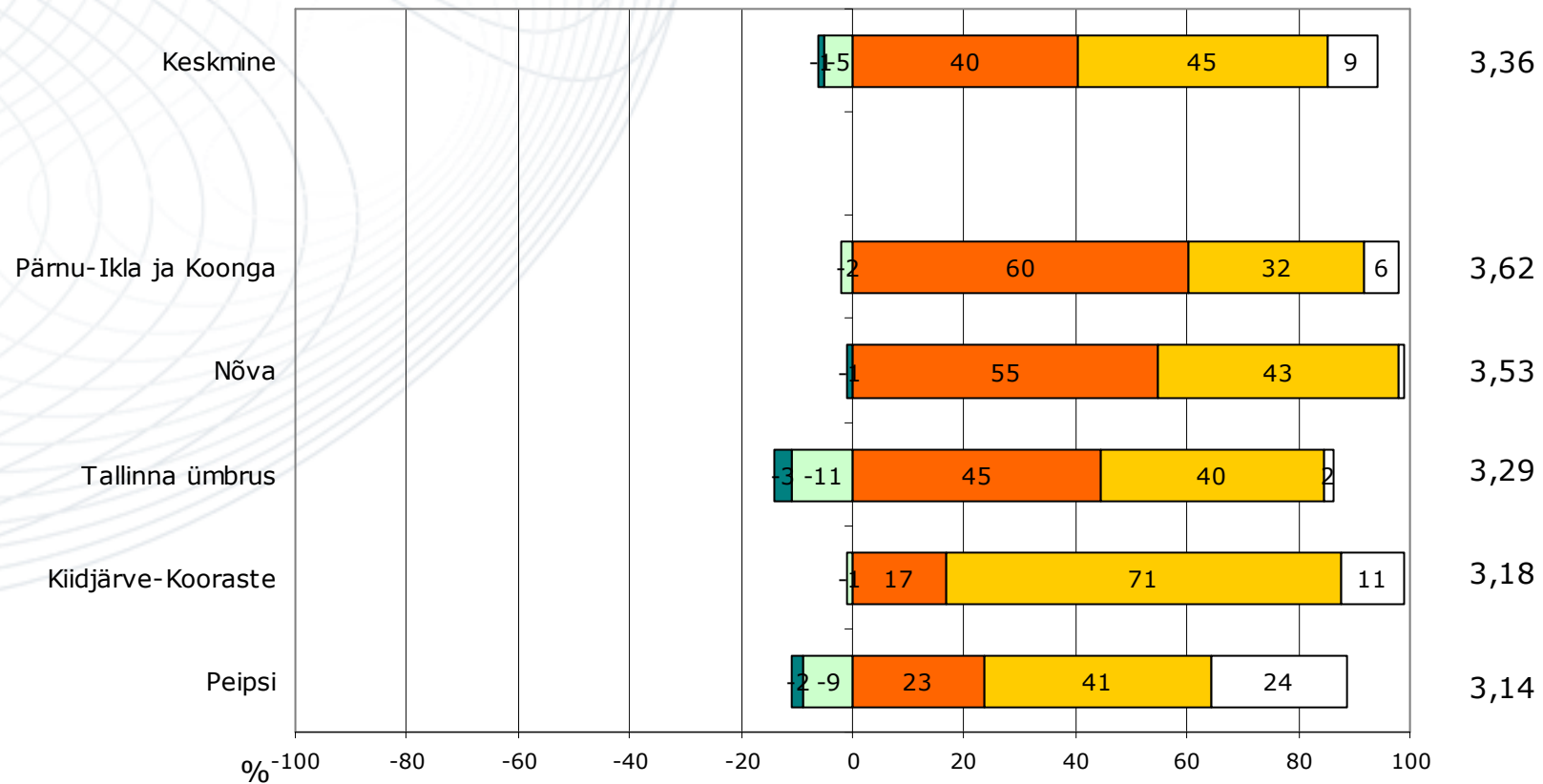
Ettepanekud on täies ulatuses ja ehedal kujul ära toodud joonistel 7-11.

Ettepanekutes tõusid päevakorda enamasti samad probleemid, mida peeti puhkealaga seotud halbadeks külgedeks: prügimajandus, teede remondivajadus, parklate loomine, info korraldamine (viidad, teave ürituste kohta), käimlate ehitamine, söögivõimaluste loomine jms. Nõva puhkealal oli rohkesti soove bussiliikluse parandamiseks, Vaste-Kuustes tunti muret kuklaste käekäigu pärast. Kõikjal oli vastajaid, eriti Nõva ja Pärnu-Ikla puhkealal, kes avaldasid rahulolu olemasoleva üle ning leidsid, et ei maksagi midagi ümber korraldada – kui, siis vaid laiendada.

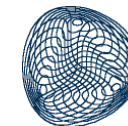
# 1. Kas puhkeala olemasolu tuleb vallale kasuks või kahjuks? Puhkealade lõikes1.



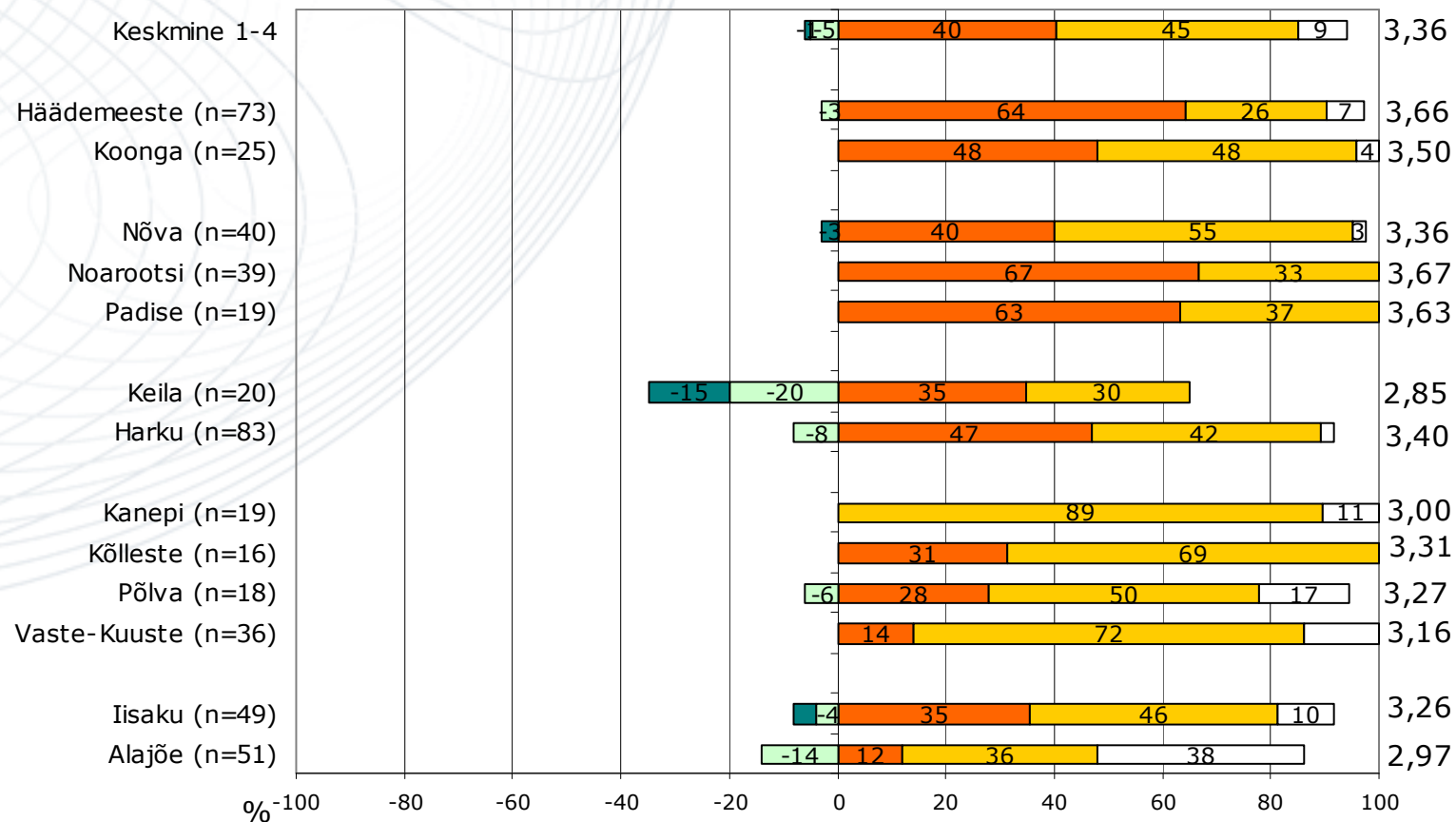
■ Kindlasti kasuks (4) 
 ■ Pigem kasuks 
 ■ Pigem kahjuks 
 ■ Kindlasti kahjuks (1) 
  Ei oska öelda 
 Keskmine 1-4



# 1a. Kas puhkeala olemasolu tuleb vallale kasuks või kahjuks? Valdade lõikes

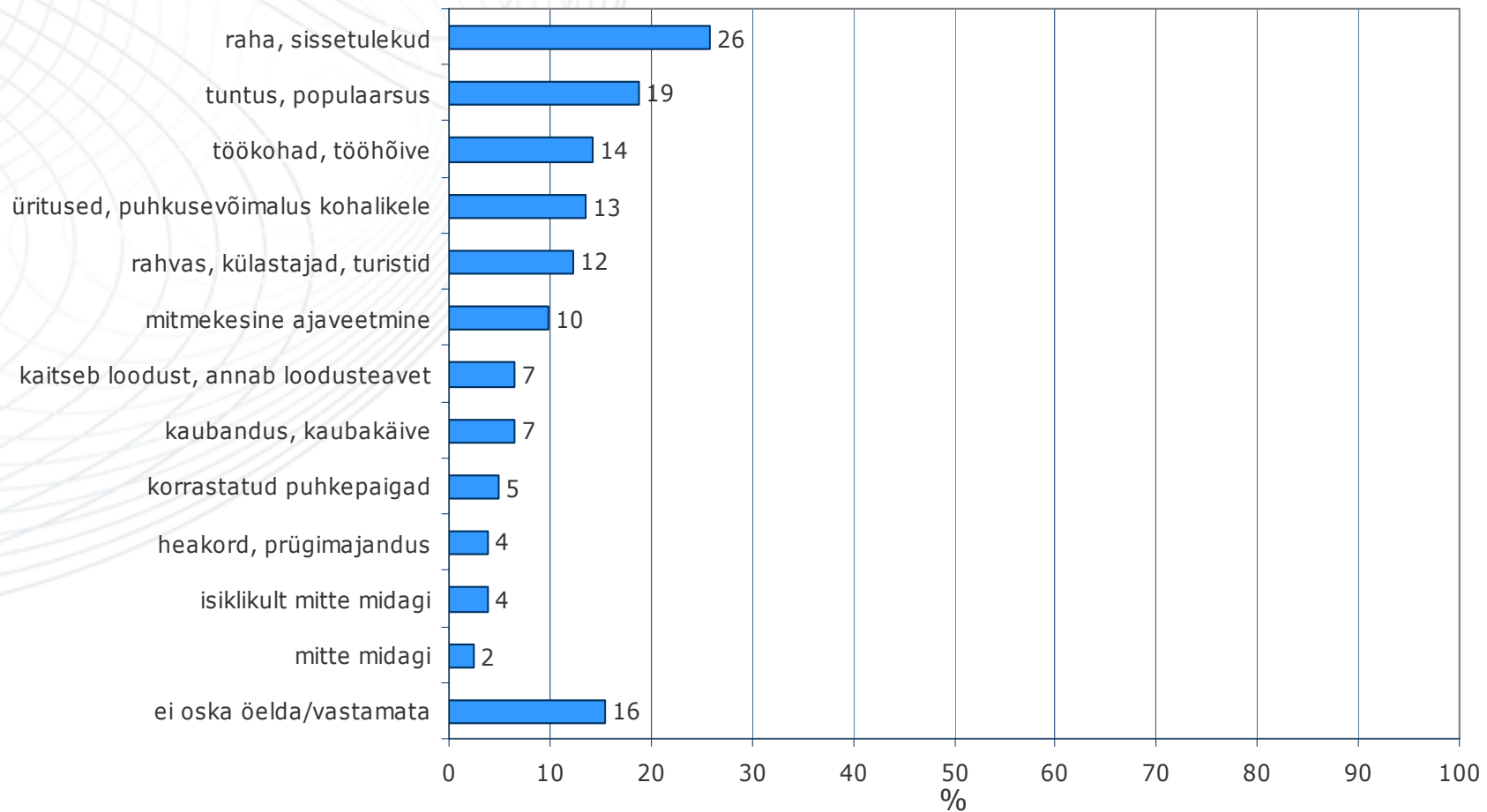
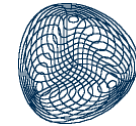


■ Kindlasti kasuks (4)  
 ■ Pigem kasuks  
 ■ Pigem kahjuks  
 ■ Kindlasti kahjuks (1)  
 □ Ei oska öelda  
 Keskmine 1-4

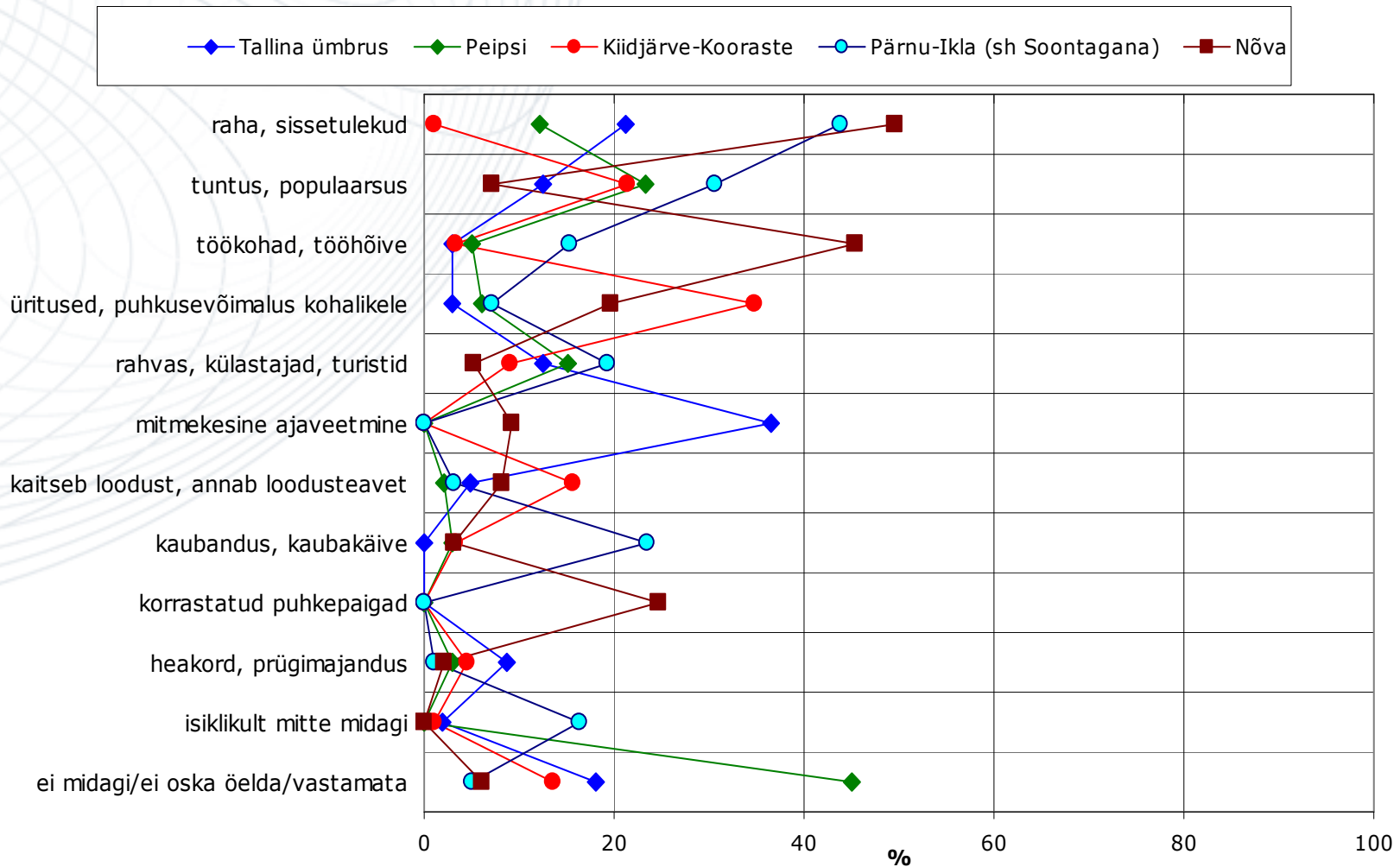
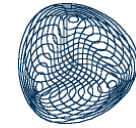


## 2. Mida head toob puhkeala vallale või vastajale?

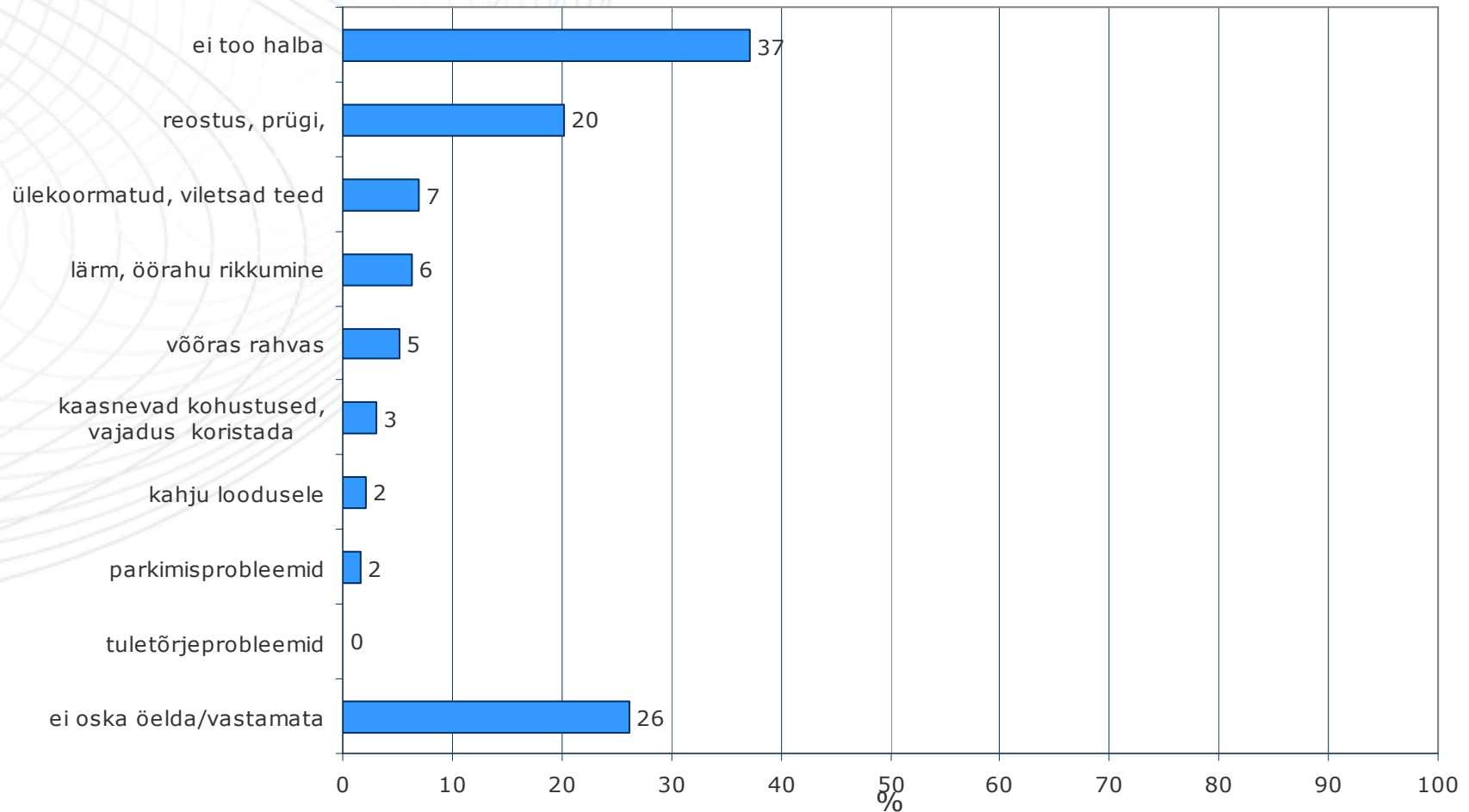
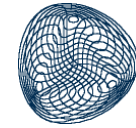
Kõik puhkealast teadlikud n=489



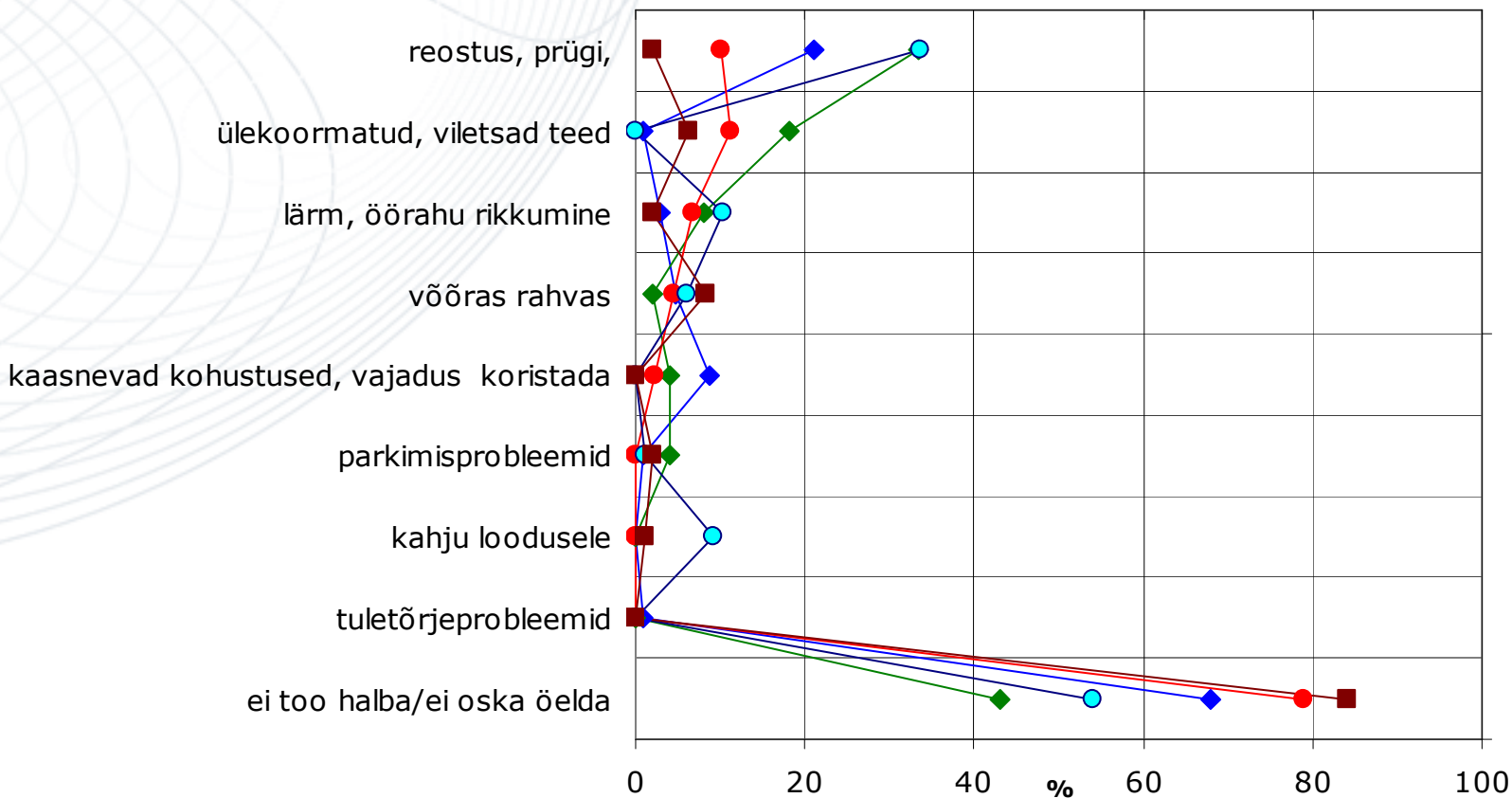
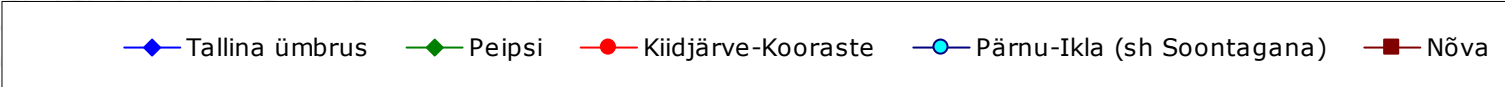
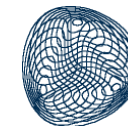
## 2a. Mida head toob puhkeala vallale või vastajale? N=antud puhkeala vastajad



### 3. Mida halba toob puhkeala vallale või vastajale, kui üldse? Kõik puhkealast teadlikud n=489

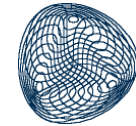


# 3A. Mida halba toob puhkeala vallale või vastajale, kui üldse? n=vastajad antud puhkealal

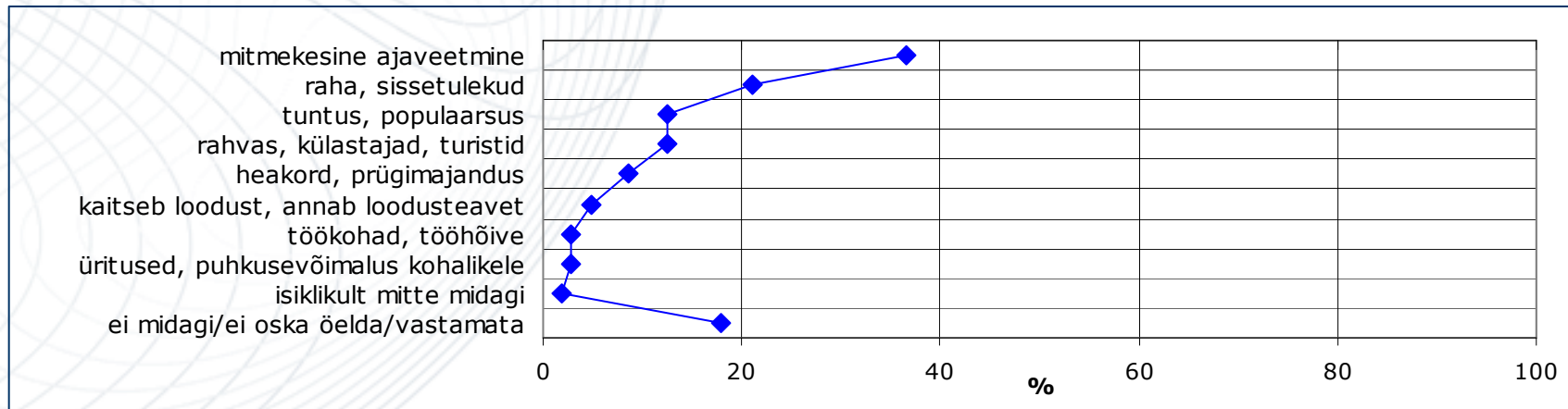


# 3a-1. Tallinna ümbruse puhkeala

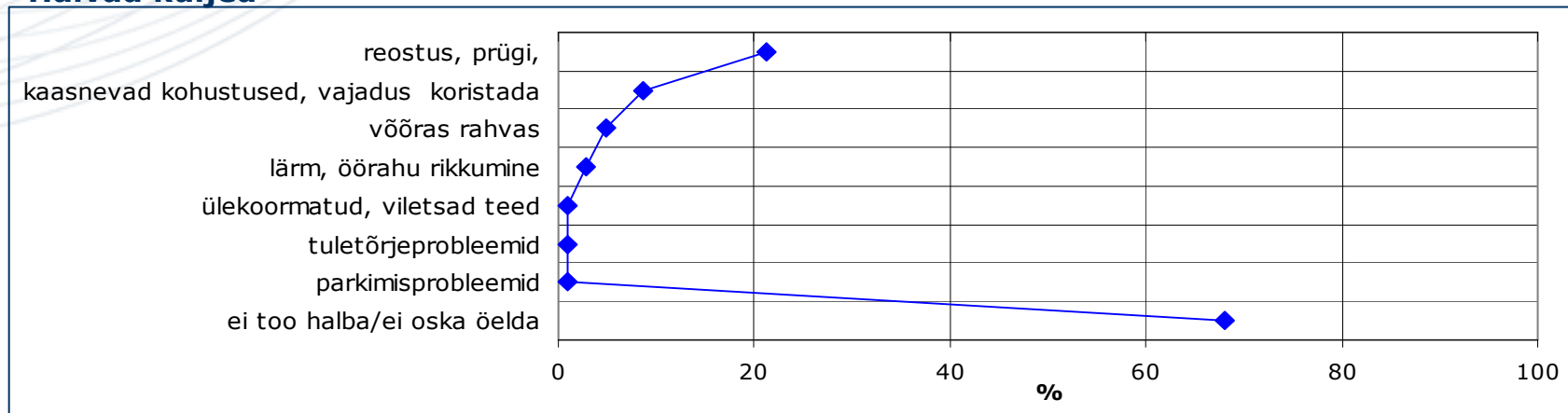
## Puhkeala head ja halvad küljed N=106



### Head küljed



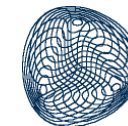
### Halvad küljed





# 3a-1.Tallinna ümbruse puhkeala

## Puhkeala head või halvad küljed. Iseloomulikud väljavõtted vabadest vastustest



### HEAD KÜLJED

#### Harku vald:

Sportimise võimalus, jalutamine, jooks, marjad, puhas loodus. Mõjub hästi tervisele. Hea on elada puhkeala vahetus läheduses

kooliõpilased käivad matkadel, õpivad loodust tundma

Vähe maju, puhas loodus. On võimalused tegelda spordiga, jooksurajad on väga tähtsad

Hea õhkkond, loodus kodu lähedal. Roheline tsoon - värske õhk. Ei ehitata mitte liiga täis. Ka kool ehitatakse

võimalik jalgrattaga sõitmas käia. Terviserajad.

Rohkem raha. Teatakse, kus Laagri asub

Finantsvõimalused suurenevad

Rohkem elu on ses külas, suurem sissetulek

Hoitakse korras, pikemas perspektiivis toob investeringuid

mingil määral raha parkimistasudest

parkimistasudest laekub raha

parkimistasud toovad vallale raha, korrastatakse tees, turismirajatised

tasuline parkimine organiseeritud

rohkem rahvast, rohkem turismimajandust

teed paremaks, prügikoristus korraldatud, valgustus. Muutub turvalisemaks, töökohti tuleb juurde

tsivilisatsioon, teed tehakse paremaks, hakatakse töökohti juurde looma

korrastatakse ümbrus, parandatakse teed

ilmselt renditasu

väldib uusrajoonide teket

inimesi tuleb juurde elama, maksud vallale. Head sportimisvõimalused, inimesed on tervemad

#### Keila vald:

Võimalus jalutada rannas - enamasti mahub autode vahele ära

On keegi, kes,vähemalt paberite järgi, peaks korrastama

### HALVAD KÜLJED

#### Harku vald:

kohati on teed kehvast olukorras

Halba ei too kellelegi, küll aga palju tööd vallale

inimestel on vähe infot puhkeala ja looduskeskuse kohta

palju tööd ja muret vallale

tänu autodele rohkem saastet

reostusel pole otsa ega äärt, lärmi ja kära on ka

piirded pankrannikul puuduvad, enesetapud

pole loodud puhkamiseks soodsaid tingimusi, puuduvad jalgrattateed - tuleks muuta kuurordiks (Vääna-Jõesuu)

#### Keila vald:

hirmus reostamine ja rahvaränne (Meremõisa)

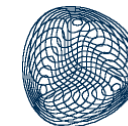
metsaalune autosid täis(Meremõisa)

prahti loobitakse, kuhu juhtub (Meremõisa)

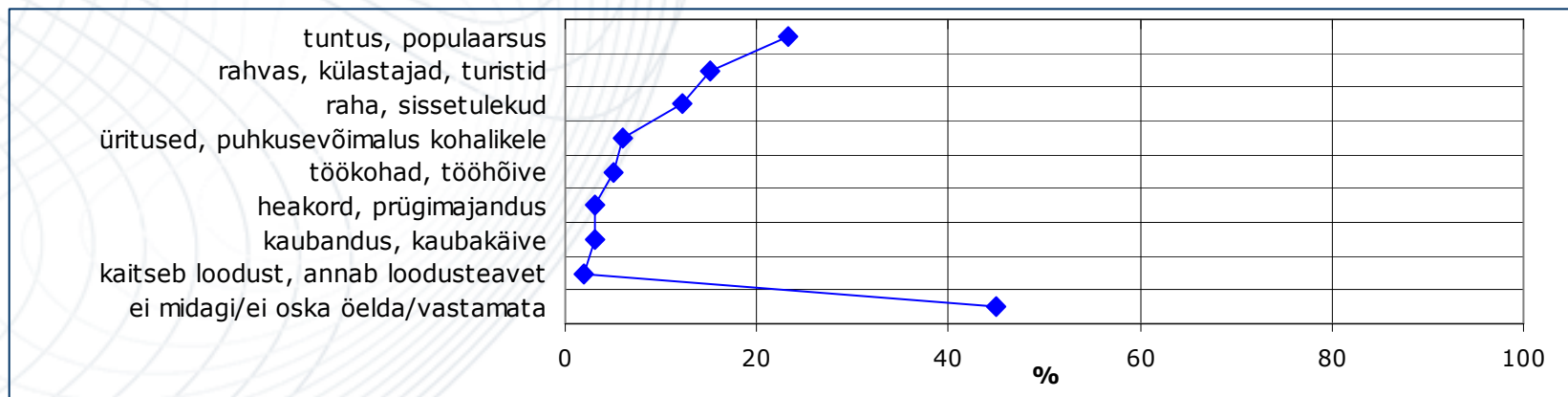
rand on risustatud, peale vorstigrilli haisu ei tunne rannas midagi (Meremõisa)

# 3a-2. Peipsi puhkeala

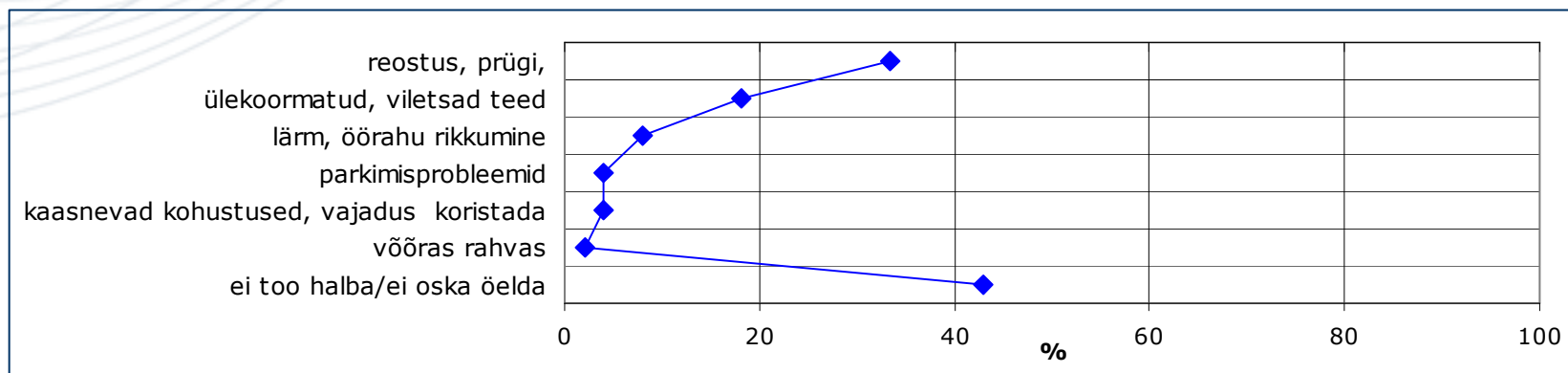
## Puhkeala head ja halvad küljed N=101



### Head küljed

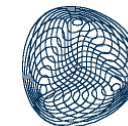


### Halvad küljed



## 3a-2. Peipsi puhkeala

### Puhkeala head või halvad küljed. Iseloomulikumat väljavõtteid vabadest vastustest



#### HEAD KÜLJED

##### Alajõe v.

vald hoolitseb oma territooriumi eest paremini

Suveajal saavad Alajõe poe töötajad vähemalt korralikku palka. Vallale reklaam

ehk kellelegi jääb koht silma ja hakkab siin midagi tegema -ettevõtlust

##### Iisaku v.

suvel mõned ajutised töökohad. RMK-le head mainet

Saab inimesi näha

Kuna loodusmaja on mu naaber, olen väga rahul. See on väga huvitav koht ja külastajad on tore rahvas. Olen väga rahul kogu nende tegevusega

Vallale andis see ehk ühe töökoha tulumaksu ja teeb reklaami

Aeg-ajalt saab mingit tööd teha (kevad) rajatise parandades

linnukene kirjas, et selles vallas midagi on

vallale teeb reklaami, ikkagi juba nõukogude ajast kuulus kant. Sel aastal puhastati vähemalt osa randa võsast ära

Korrastatud ja järelvalve. Külastust suvel rohkem-tuntust vallale

kuulsust vallale, et oi, küll me ajame ikka asja

Turiste, loob töökohti. Paneb kohalikke tegutsema, st looma endale ettevõtteid majutamiseks

Pälvib tähelepanu, et näete, kuidas arendatakse turismi

Liigutab raha ühest kohast teise ja toob kohale ilusaid naisi. Maade hind tõuseb ja uutest kruntidest saab vald maamaksu

#### HALVAD KÜLJED

**Alajõe:** Elukoht tee ääres - häirib puhkeajal (suvel) pidev autode kihutamine, puhkealal jooksevad koerad

Kord on käest ära, teid oleks vaja rohkem hooldada, prügimajandusega probleemid prahti on ümbruskonnas palju, ei jätku konteinereid

suvel ei ole turvaline, üks peab lukus olema, autosid pargitakse võõrastesse hoovidesse, halb loodusele

häirib prügi mahapanek selleks mitte ette nähtud kohtades. Autode parkimine teede ääres

vallale-ei oska öelda. Isiklikult meie perele - probleem narkomaaniaga

puhkehooajal on korralagedus, puudub üldine kontroll tegevuse üle puhkealal

loodust rüüstavad (murravad lõkkesse puid, loobivad prahti ega korista enda järel)

Prügi loobitakse igale poole laiali, reostatakse järve kallast

prügi ja kuritegevust autovaraste näol

##### Iisaku:

Tohutu rahvamass. Suvi on õudne aeg, kui see suvilate ala rahvast täis on

Igas kohas ei ole prügikaste, seega reostatakse loodust

kuritegevus ja prügi

vallavanema sõnul peab vald raha kulutama võõraste inimeste heaks

prügi, kisa, purjus seltskond

Kahjuks ei ole seal ametlikke töökohti

ei ole sealt küla arengule küll sentigi kulutatud, enim tahetakse veel põlistelt külaelanikelt rannas käimise eest raha saada

Igasugused kitsendused-varsti lähed luba küsima, et üleüldse liikuda võid ja oskad. Tobedad kraavide läbikaevamised, suured lukustatud palgid. Puhkeala teenindamiseks võiks olla konkurss, mitte pakkuda võimalust ainult sugulusliinis ettevõtjale

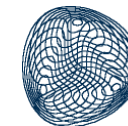
Kui lugeda lehte, siis tahetakse teha igasuguseid pileteid, et suvel randa pääseda - see on kohalike suhtes häbematus. Töökohti juurde nagunii ei tule. Prügi tuleb viia bentsujaama, sest vald ei paigalda üldkasutatavat prügikasti suvel. Või peaks seda tegema RMK - tema reklaamib end?

Prügi rannas. Suurenevad vargused, kuna autod on ju valveta

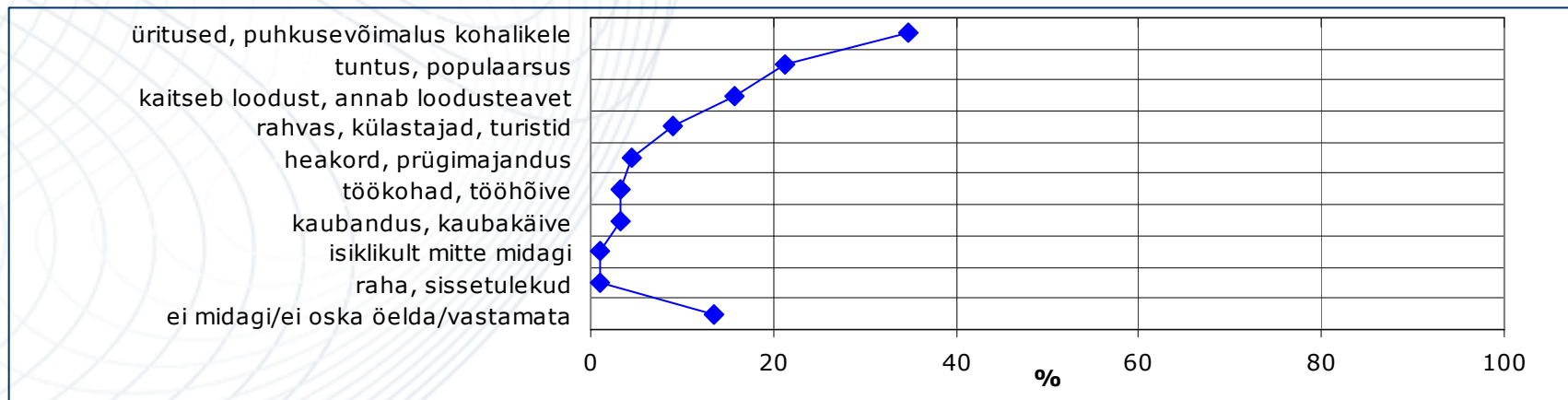
ei tea, ei ole seal töökohti ega midagi. On ainult suvitajad, kel on igasuguseid nõudmisi. (M 45-54, töötu)

# 3a-3. Kiidjärve-Kooraste puhkeala

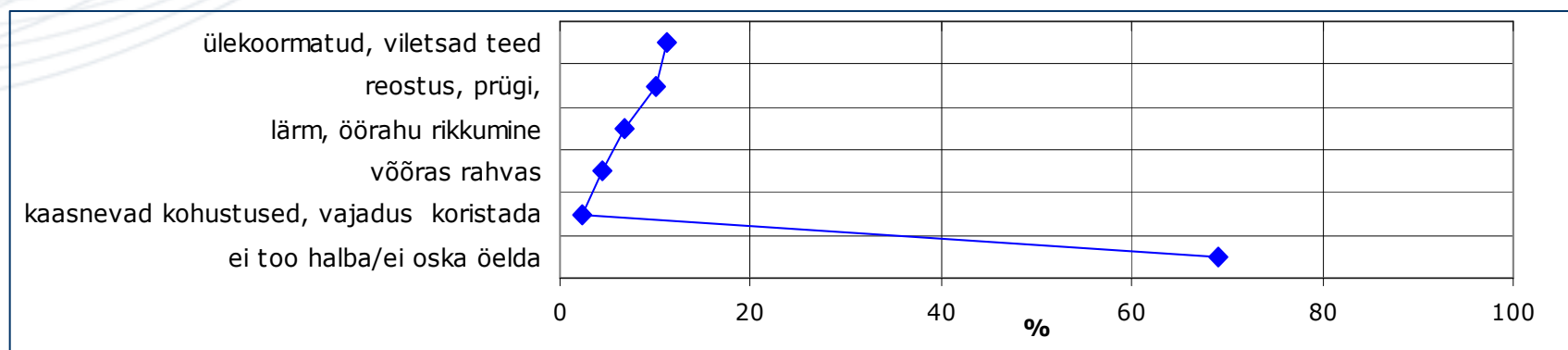
## Puhkeala head ja halvad küljed N=100



### Head küljed

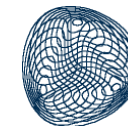


### Halvad küljed



# 3a-3. Kiidjärve-Kooraste puhkeala

## Puhkeala head või halvad küljed. Iseloomulikud väljavõtted vabatest vastustest



### HEAD KÜLJED

#### Kanepi v.

Ilusad ja praktilised objektid

Ilusad hästikorraldatud matkakohad

Ilusad puhkealad

Erastvere metsanduslik õpperada, näiteks, annab tööd ka matkajuhtidele

Mõnusad lõkkeplatsid ja head õpperajad

#### Vaste-Kuuste v.

Hoolitsetud, ilus, ainult metsi ei tohiks läheduses ära lõigata

toredad jaanipäeva-üritused

valla kultuuriline pool

arenguvõimalused

#### Kõlleste v.

korralik, hooldatud, hea mainega koht

väga ilus pikniku- ja suvituskoht

väga ilus suvituskoht

vald võiks veel rohkem end sellega siduda, ettevõtlust ja töökohti saaks võibolla juurde

#### Põlva v.

Väga, väga ilus koht - vaatamisväärus

looduskaunid kohad on hooldatud ja "silma all"

### HALVAD KÜLJED

**Kanepi v.** Prügikast Kooraste Suurjärve ääres tihti täis. Kohalikud ise suviti vahel koristavad

#### Vaste-Kuuste v.

Kruusateedel suvel palju tolmu

suvel tolmuga ei saa pesu kuivatada

liiga palju huvi kuklaste vastu

peaksid olema giidid. Sipelgad ei taha nii suurt inimeste lähedust, neile peaks olema privaatsem tolmused teed

öösel paugutatakse rakette ka väiksemate ürituste puhul. Seda võiks mitte olla

suvel jääb Palojärve ääres juba kitsaks

Kanuumatkajad pilluvad prügi maha

Pidude ajal joodikud- pilluvad prahti, käivad tulega hooletult ringi

Giide pole, infot vähe. Ei ole kauplust ega kohvikut

Kui nii edasi areneb, siis pole halba

#### Kõlleste v.

väiksel alal liiga palju rahvast

kanuumatkajad häirivad autodega

ettevõtlust puhkealal vähe

võiks veel midagi enamat välja mõelda juurde

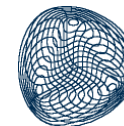
palju võõraid, omadele jääb juba kitsaks

#### Põlva v.

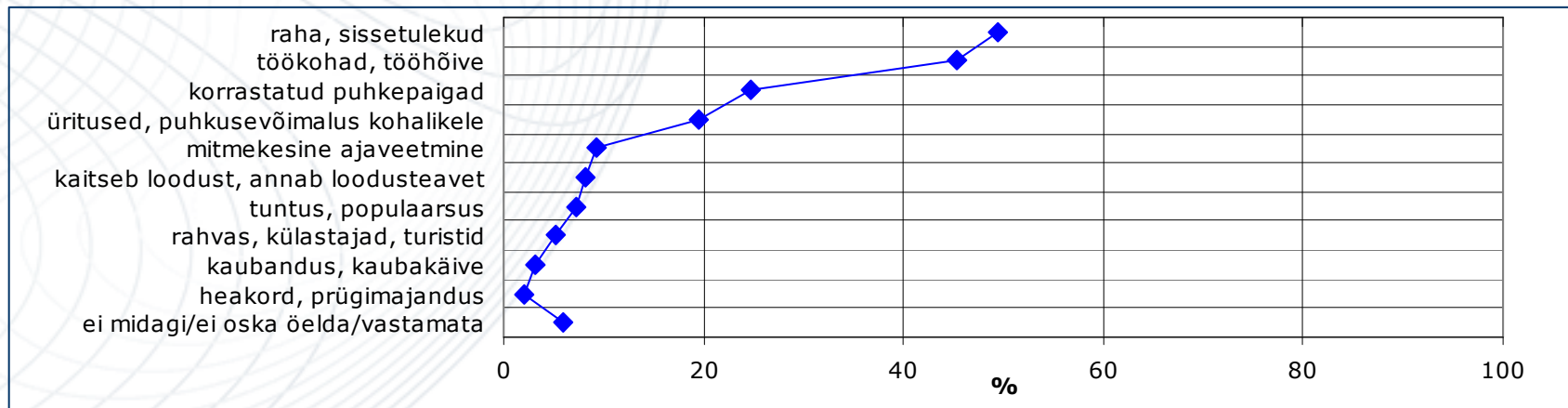
Prügi loobitakse maha, peab külarahvaga koristustalguid tegema

# 3a-4. Nõva puhkeala

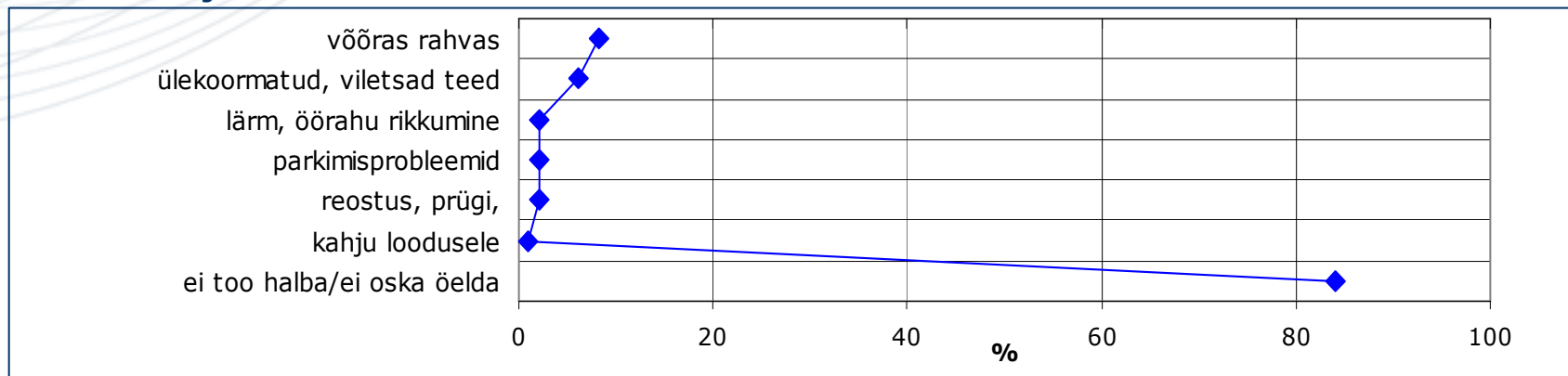
## Puhkeala head ja halvad küljed N=98



### Head küljed

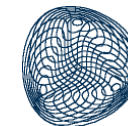


### Halvad küljed



## 3a-4. Nõva puhkeala

### Puhkeala head või halvad küljed. Iseloomulikumad väljavõtted vabadest vastustest



#### HEAD KÜLJED

##### Padise v.

valla sissetulekud suurenevad. Meile mõnus ujumis- ja ajaveetmispaik hea puhata, kui kõik on korras

##### Nõva v.

korraldab spordilaagreid, üritusi, korraldab puhkealasiid ja randa loodus puhas, hoitakse rohkem korras; keskkond tervislik; üldine areng; inimesi näha ja rohkem suhelda

ehitatakse suvilaid, ilus supelrand

puhas rand, parklad, organiseeritud puhkepaigad

vallale toob raha sisse, meile toob üritusi ja meelelahutust ja üldse üks tore puhkepaik

korraldatud ja hooldatud puhkepaik, erinevate ürituste korraldamine vallale toob raha sisse, loob töökohti, soodustab ettevõtlust, korraldab üritusi

##### Noarootsi v.

head parkimisvõimalused, korras rand; loob töökohti kohalikele

loob töökohti,hoiab rannad korras, parklad autodele

annab tööd, viib arengut edasi, hooldatud loodus võrreldes varasemaga

#### HALVAD KÜLJED

##### Nõva v.

suur külastatavus rikub niigi viletsaid teid

hooajal inimeste rohkus, teede ülekoormatus ja tolm

teed korrast ära

loodusvõõrad külastajad

häirib privaatsust

suurte ürituste ajal ülerahvastus - liigne autode rohkus sel ajal lõhub teid

suurendab teede koormatust ja lagunemist ja ka ohtlikkust. Suurenenud prügihulk väljaspool puhkeala piirkonda

##### Noarootsi v.

prügimajandus ja parkimisalad vajavad lahendust

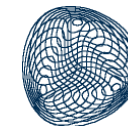
tolmused teed, kui on üritused, mil sõidetakse palju

suvel vali muusika

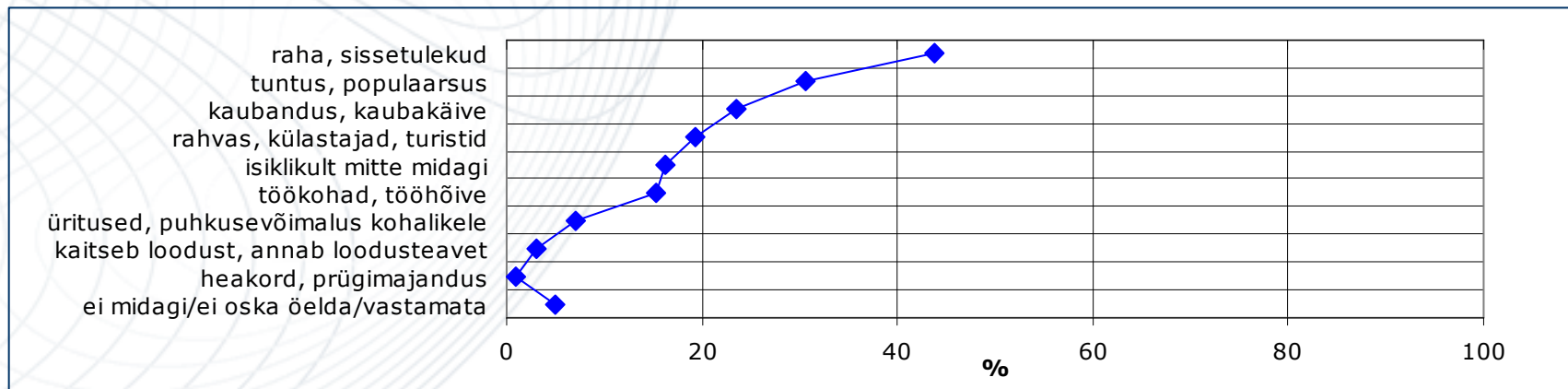
suvel ülekoormatud teed

# 3a-5. Pärnu-Ikla puhkeala

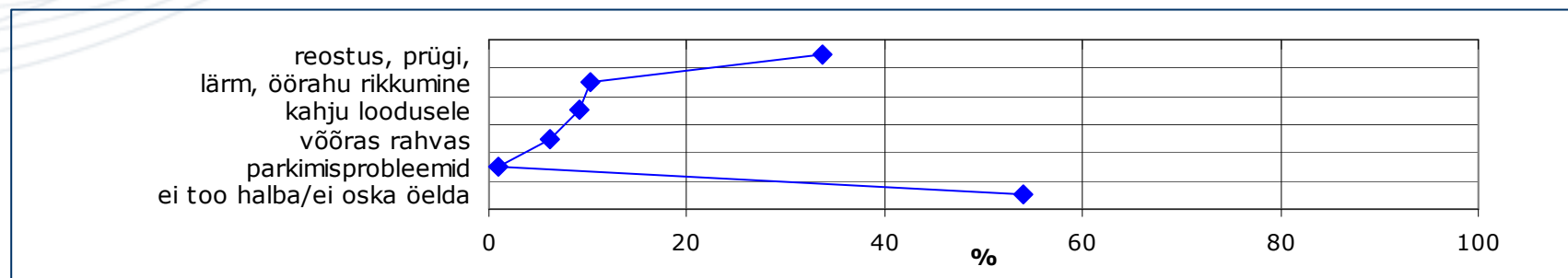
## Puhkeala head ja halvad küljed N=100



### Head küljed



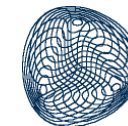
### Halvad küljed





# 3a-5. Pärnu-Ikla puhkeala

## Puhkeala head või halvad küljed. Iseloomulikumad väljavõtted vabadest vastustest



### HEAD KÜLJED

#### Häädemeeste v.

ei oska öelda, võibolla annab valla elanikele lisateenistust nt aiasaaduste müügist

väärtustab meie kaunist liivarannikut, toob vallale raha juurde

Toob lisateenistust puhkeala koristajana. Vallale lisandub raha kaubakäive suurenemisest. Inimesed saavad hooajalist tööd. Puhkealal saavad suvitada ka valla elanikud

Vallale toob maksudena raha sisse. Vallaelanikud saavad ka puhata. Kabli puhkemajas saab korraldada mitmesuguseid koosviibimisi (sünnipäevad, pulmad jne.)

Üks vähene võimalus mere äärde pääseda ongi läbi puhkeala, mujal puha eramaad. Suvitajad tõstavad kaubakäivet

### HALVAD KÜLJED

#### Häädemeeste v.

looduse rüüstamine. Isiklikult endale-öörahu rikkumine kõige enam toovad halba nõ "metsikud" puhkajad, kes risustavad randa ja metsaalust väljaspool puhkeala piire osa puhkajaid käib öösiti aiasaadusi varastamas

Kiputakse talu põldudelt saadusi varastama. Purjus autojuhid on tõsine probleem

Vastutustundetud küllastajad kipuvad metsast lõkete jaoks ise puid raiuma, ka varastatakse juba ettevalmistatud riitadest puid

hooletud puhkajad jätavad oma prahti suvalistesse kohtadesse ja raiuvad noori puid lõkkematerjaliks

Tallatakse ära metsaalune, liiv jätab puude juured paljaks. Esineb juhtumeid, kui puude küljest kistakse ära pesakastid

Keskkonnareostus, kuigi see on viimasel ajal oluliselt vähenenud

Puhkeala iseenesest halba ei too. Halba teevad need küllastajad, kes vastutustundetult oma sodi panevad sinna, kuhu ei pea - viskavad näiteks koduteel autoaknast maantee äärde maha.

Tippajal juulis ei mahu kõik soovijad Krapu ja Lemme aladele ära ja organiseerimatud puhkajad reostavad loodust, põletavad lõkkeid suvalistes kohtades

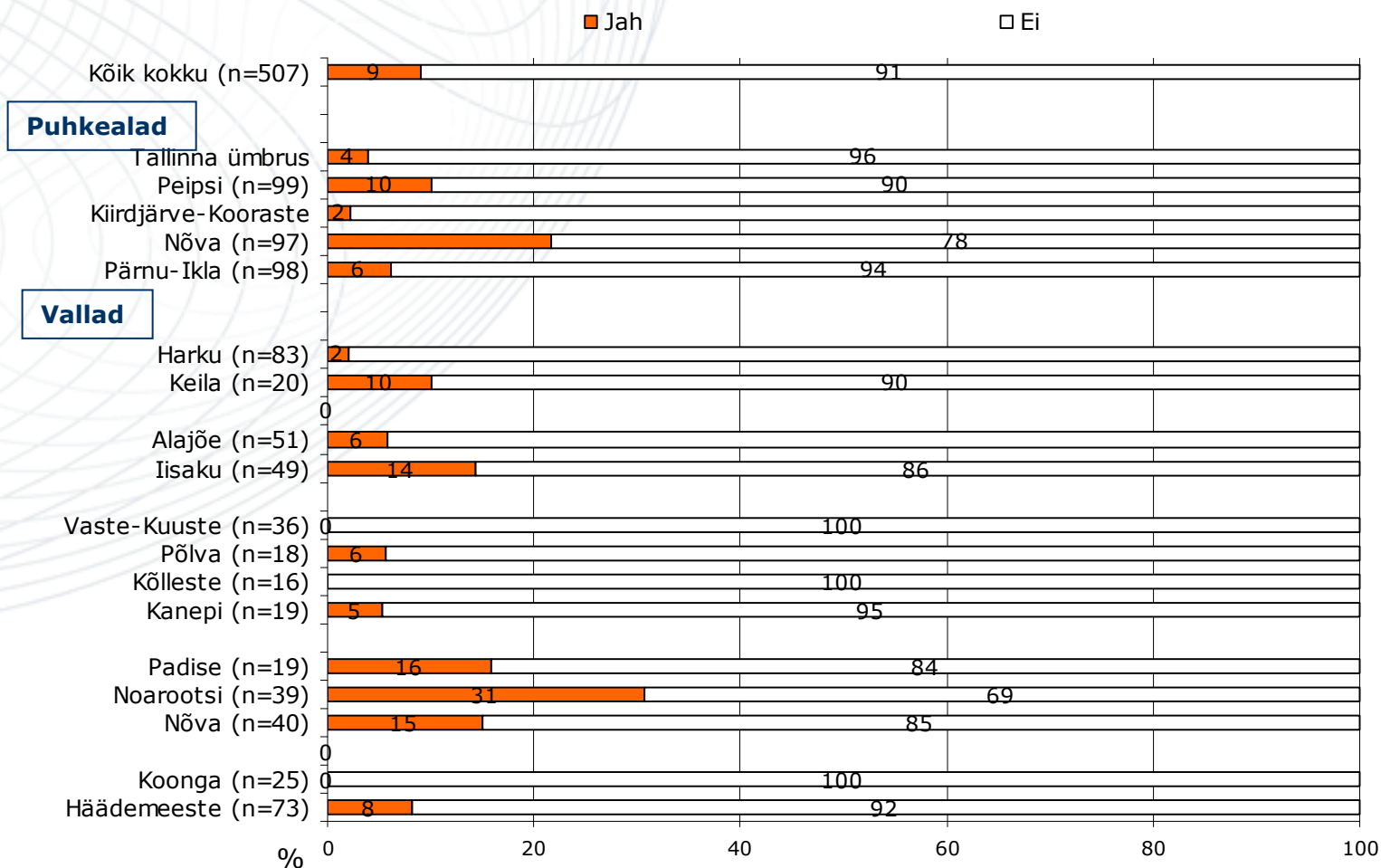
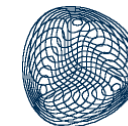
lärmi, ekskrementide, omavolilist metsaraiet, sõidetakse ATV-dega purustades metsaalust rohurinnet

suurendab koormust keskkonnale

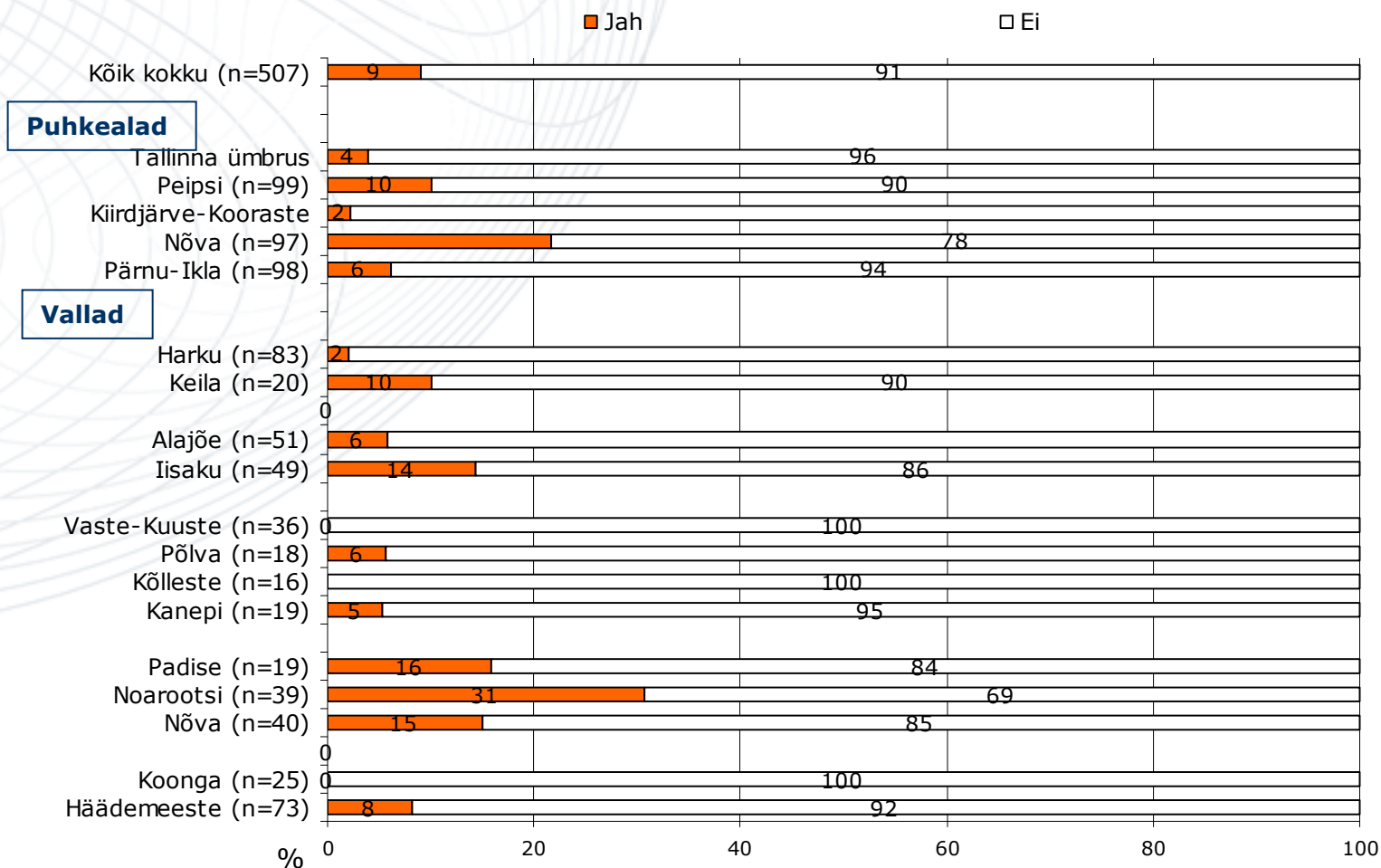
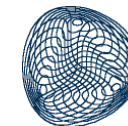
Keskkonnareostus on kõige tõsisem probleem

No halba ta küll ei too. Isegi reostust on varasemast vähem

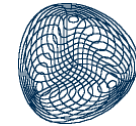
## 4. Kas vastaja või pereliikme sissetulek sõltub puhkeala külastatavusest? Valdade ja puhkealade lõikes



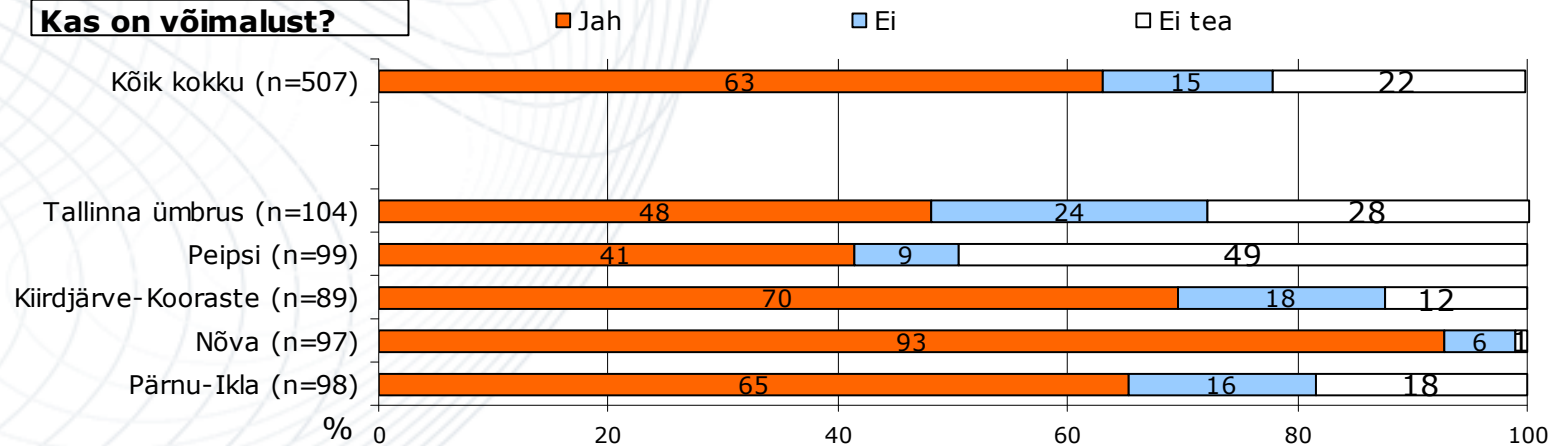
# 4a. Kas vastaja või pereliikme sissetulek sõltub puhkeala külastatavusest? Valdade ja puhkealade lõikes



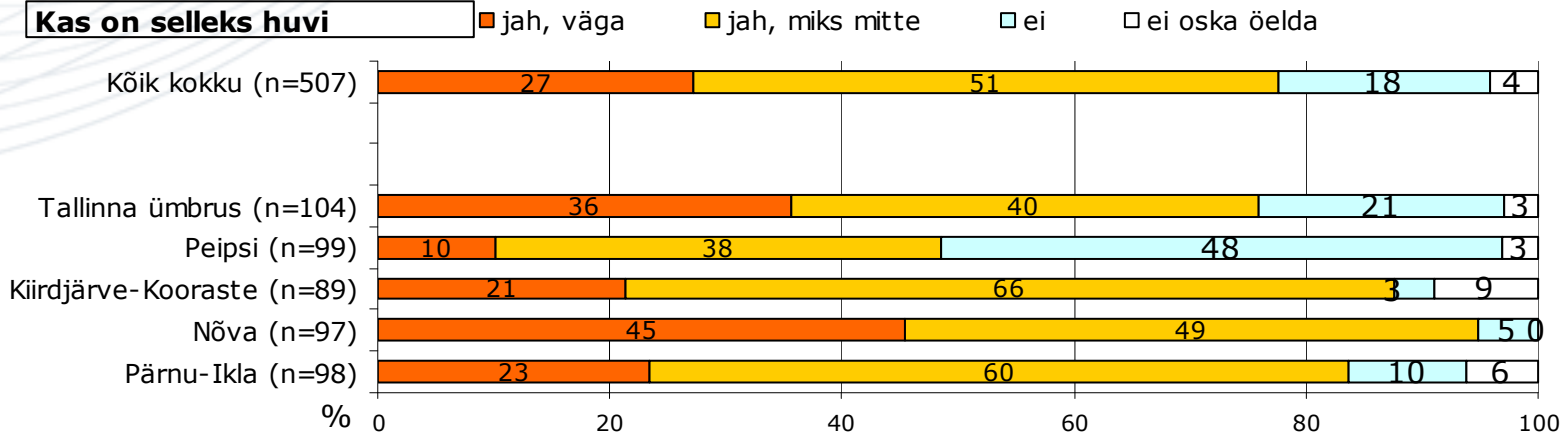
# 5. Võimalus kasutada puhkeala rajatise ürituste korraldamiseks. Puhkealade lõikes



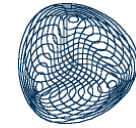
**Kas on võimalust?**



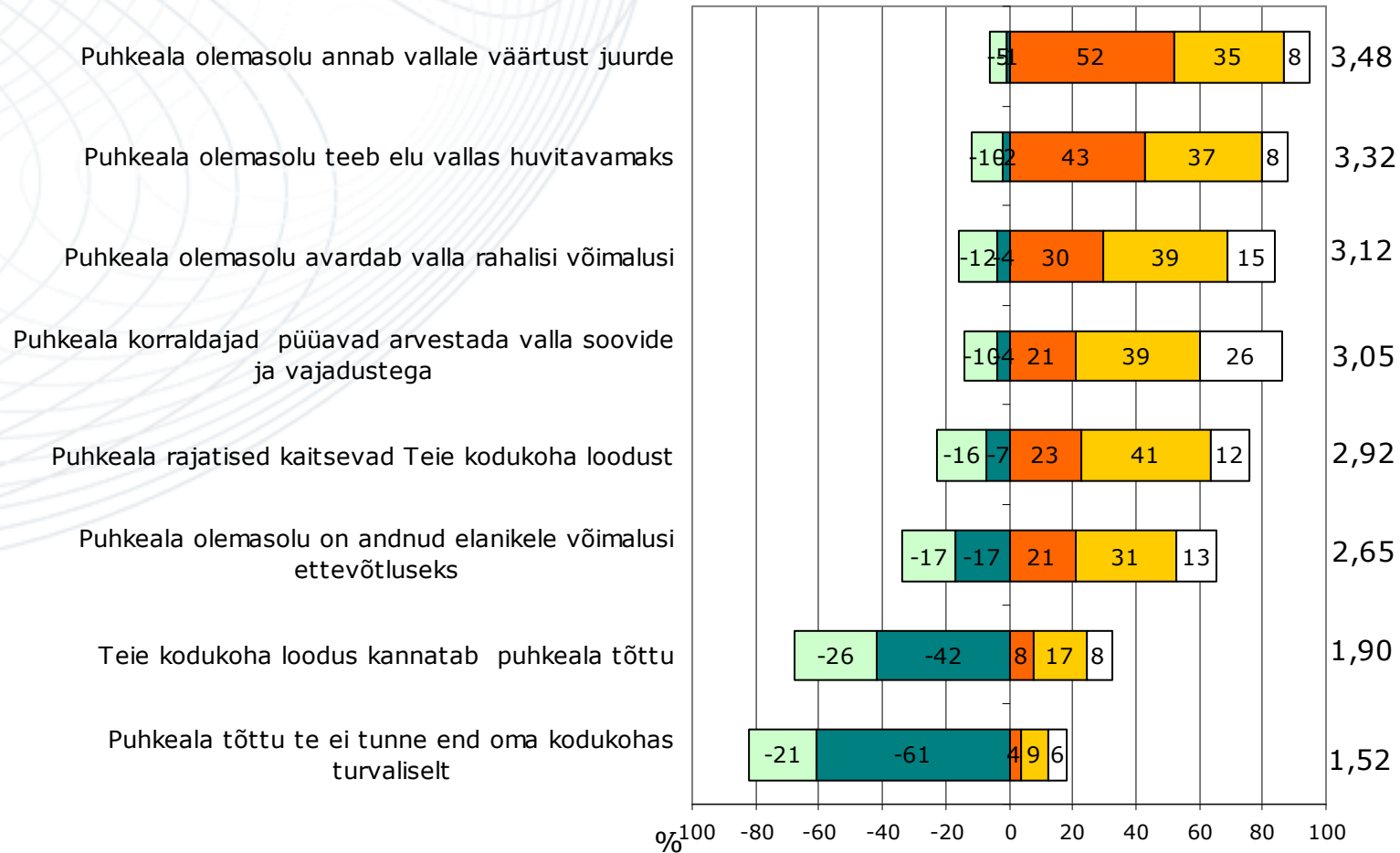
**Kas on selleks huvi**



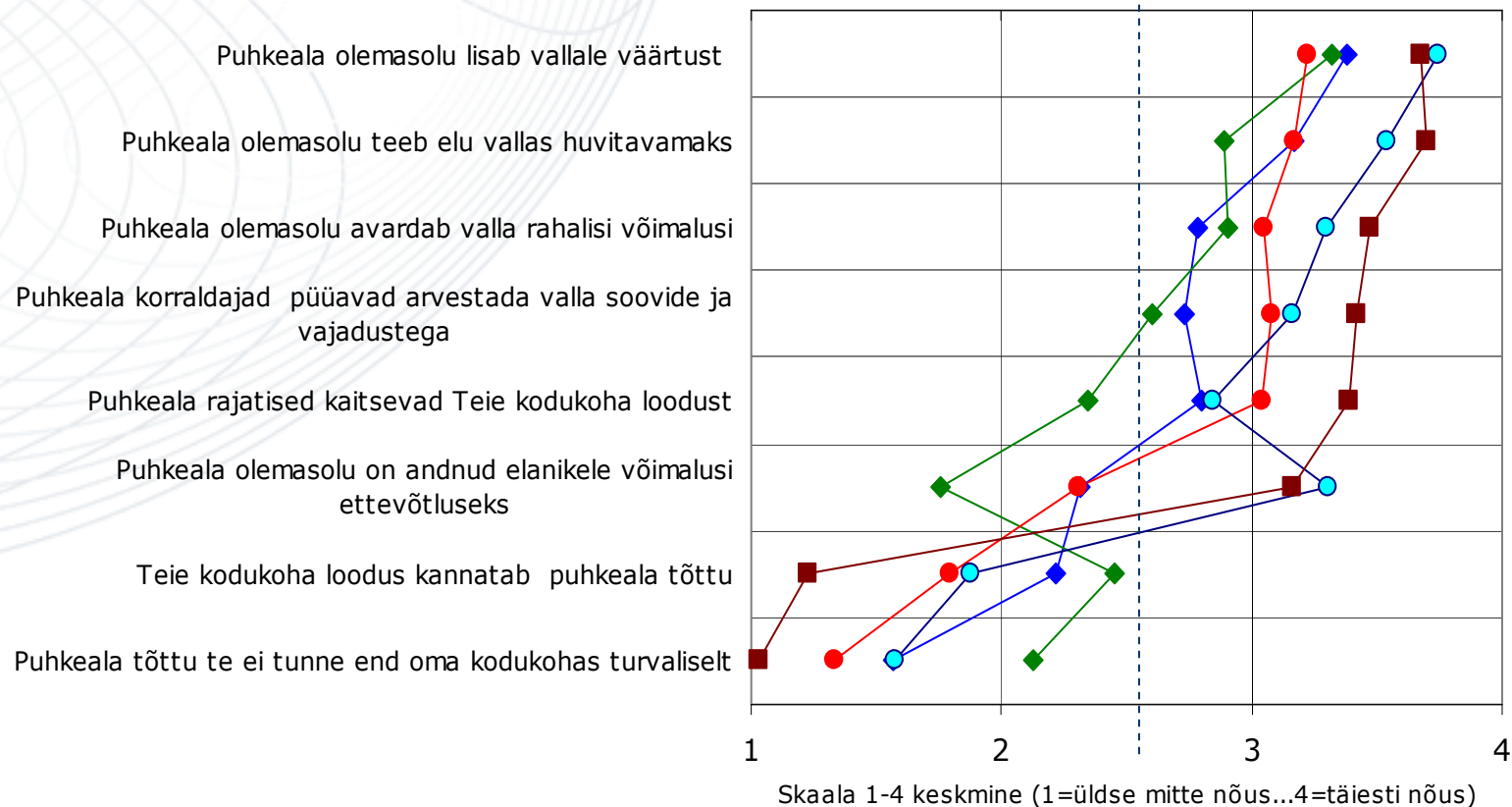
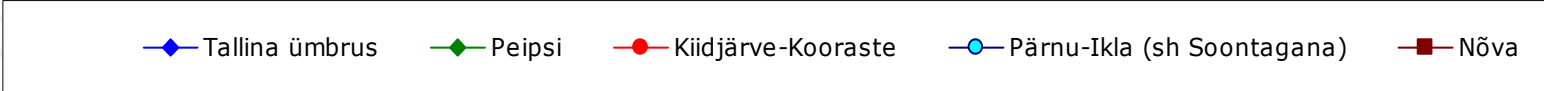
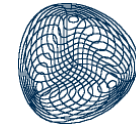
## 6. Puhkeala mõju vallale. On teadlikud puhkeala olemasolust n=489



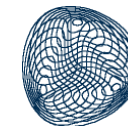
■ Üldse mitte nõus (1)  
 ■ Ei ole kuigi nõus  
 ■ Täiesti nõus (4)  
 ■ Üsna nõus  
  Ei oska öelda  
 Keskmine 1-4



# 6a. Puhkeala mõju vallale. n=vastajaid antud piirkonnast



## 7. Tallinna puhkeala vastajate ettepanekud RMK-le. Väljakirjutused ankeetidest



### Harku v

Keskus peaks rohkem kontrollima metsaaluse puhtust, karistama reostajaid

Teed korda. Loodus, ka tiik jm. korda. Metsale on vaja hoolitsejaid. On vaja selgitust ja reklaami looduskeskuse kohta

Mitte lubada ehitustegevust. Muuta mets korrastatud pargiks

Jätkata metsa korrastamist. Seada valgustus ja jätkata spordiradade ehitamist

Metsaaluse prügi koristamine regulaarseks. Metsa reostajatele määrata suured trahvid. Metsa viivad teed korda teha. Prügikaste on vaja!

teid parandada, parkimist korraldada, koristamisega tegelda

teed korda, prügivedu, turvateenistus

mõelda prügimajandusele

rajada jalgrattateid, prügivedu

korraldada normaalne prügivedu

normaalne prügimajandus

Võsast puhastada, surnud puud koristada. Instituut võiks olla spordibaas. Omandiõiguse küsimus lahendada

Enam juurde istutada kui maha võtta. Prügiprobleem lahendada

Metsa puhastamine

Reklaamida üritusi

Peale Harku metsa hoolduse ka tugevam kontroll. RMK peaks TV-s ja ajalehtedes reklaami tegema

Teha rohkem reklaami! Propageerida puhtuse ja korra hoidmist

Võiks teavitada rohkem üritustest ja võimalusest, et korraldada seal sünnipäevi jne.

Ma küll ei tea, aga võiks reklaamida kuidagi ennast, kasvõi veebi kaudu, sest olin täiesti unustanud selle koha olemasolu

teavitage selle olemasolust kohapeal, mitte internetis. Võiks olla infotahvel

Harku metsa teemaja - võimalus teed juua ja midagi süüa

korralikku poodi, kohvikut, apteeki, sauna. Parki vaja hooldada. Busside liikumisgraafikut parandada

Hansapanga automaat kaupluse juurde

Pole apteeki, juuksurit. Seoses puhkealaga peaks ka kohalik elanikkond saama normaalsed elutingimused

Suvehooajaks võiks rannas avada väikese kaupluse

võiksid olla müügikohad ja vabaõhu-üritused

Võiks olla parem bussiühendus. RMK võiks rohke reklaamida üritusi või muid tegemisi

Esmalt ühistranspordikorraldus. Propageerida konkreetsemalt loodushoidu Harku metsas. Reklaamida puhkeala üritusi

parandada bussiühendust Laagri ja Tabasalu vahel, aidata ümbrust korrastada

Harku mets koristada. Metsa ärarde võimalus teed ja kehakinnitust saada. Bussiliiklus Laagri ja Harku vahel (27 buss Laagri-Oismäe)

Tänavalgustus luua

Valgustatud rada Harku metsa. Kevadel heakorrareid läbi viia

Park valgustada ka Harku kandis. Enam parki korrastada, eriti tiigid

Sulgeda jalutusteed Harku metsas autodele

Teed korda, et saaks joosta ja jalutada. Valgustus on vajalik. Keelata autodel pargis sõitmine

Metsas olev tiik korda teha. Jätkata jooksu- jms. radade tegemist

Jooksurajad rohke korda. Trahvida risustajaid

puhkerajatised korralikult välja ehitada

tehke korralik rand, lastemänguväljakud. Ka rahamehed ei tohiks randa sõita

peaks laiendama mereäärset puhkeala

Määrata puhkeala ametlikud hooldajad

turismikeskuse korralik majandamine, hooldamine

leida randa peremees, organiseerida vetelpääste

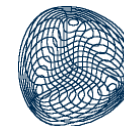
peaks olema korralik peremees, kes saab ka vastavat tasu

Võiks olla üritusi ka valla elanikele

Juba kõike tehakse, olen väga rahul

Riigimetsa Majandamise Keskus 31

## 7. Tallinna puhkeala. Vastajate ettepanekud RMK-le. (järg) Väljakirjutused ankeetidest

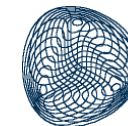


### Keila v.

tihedamini koristada, rohkem prügikaste. Metsapiirete ja puhkealade selgem piiritlemine  
mets korda, rand samuti  
rand ja loss korda  
avada kohvijoomiskoht, hooldada paremini. Joa ümbrus võsastub  
rand korda, kasvõi väike kiosk võiks olla  
randa prügikaste, väike müügilett ja kindlasti WC  
Liikluskorraldus jätab soovida, puhkealal naaberpiirkondi peaks ka arvestama. Ürituste korraldamine peaks olema kontrolli all  
Lõpetada autoga mereranda sõit, korraldada parkimine, võimalus ju on  
autodega randa sõit peaks olema keelatud  
autoga randa ei peaks sõitma, parkimine korda, piirkond kõrgemasse tuleohu klassi - suur tulekahju oht  
rajatise võiks rohkem olla ja konstaabel võiks ka läbi käia  
ümbrus korda, lastele mänguväljakud, valgustus  
Lossikompleks tehtagu korda, järgmiseks suveks kukub kokku. Park samuti korda, ka mere ääres peab olema peremees  
lastele leida võimalus millegagi tegelemiseks. Kõik sillad teha korda, mädanevad  
Hea idee, aga tegevus peaks olema kontrolli all, mitte metsik  
RMK teedehituse kvaliteet alla igasugu arvestust-tase vastab "vene sõjaväele"  
kaotada puhkeala



## 8. Peipsi puhkeala. Vastajate ettepanekud RMK-le. Väljakirjutused ankeetidest



### Alajõe

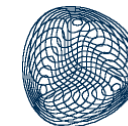
rohkem korda  
Kohtade korrashoiule peaks rohkem tähelepanu pöörama  
prügikohtade suurendamine, neist on puudus  
Looduse korrashoid  
Häirib Uusküla puhkeala- liiga lärmakas, halb loodusele  
Et tugevdatakse korrakaitset. Prügi hoiustamise probleem, ranna-ala on vaja rohkem koristada  
Prügikonteinerid, parkimisplatsid  
Peab rohkem puhkealal korda hoidma  
Prügimajandus korda  
Prügikonteinereid rohkem  
RMK peaks paigaldama prügikaste. Leidma võimaluse koos vallaga ranna puhastamiseks, et see täis ei kasvaks  
puhkeplatse ja prügikaste rohkem  
Prügikaste ja ranna koristamist. Kui soodustada puhkamist telkimisaladel, siis oleks vaja ka mingitki kaubandust suvel  
rohkem organiseeritust viitadega - kus asub üks või teine koht  
Märgistagu selgelt need kohad, kuhu tohib prahti visata  
Tehke rohkem reklaami ürituste kohta. Mina tõesti ei teadnud loodusmaja olemasolust, sest pole sinnakanti asja olnud  
peaksid olema liiklusmärkidega tähistatud teelõigud (liikluskorraldus)  
Liikluskorraldus, prügikonteinerid  
rohkem võiks olla spordi- , eriti palliplatse  
WC on vaja ehitada - olgu rannametsas või telkimisaladel  
rohkem peaks valvatama puhkekohti, sest korraldagedust on palju (puude lõhkumine, prahi mahajätmine, probleem parklaga)  
Puhkehooajal rohkem kontrolli toimuva üle. Puhkajad ei leia märgistatud prügikohti, kuna neid on vähe  
Et oleks õhtusel ja öisel ajal kontroll puhkealal  
Kontroll puhkealade korrashoiu üle on halb

suvel võiks puhkajaile mingeid üritusi korraldada  
Et rannaäärseid maid ei erastaks eraisikud, vaid kuuluksid RMK-le  
olen rahul olemasolevaga

### Iisaku

Ehitage WC-d, paigaldage prügikaste laialdasemalt. Kauksi oleks vaja jalakäijatele eraldi teed bussipeatusest randa. Uude parklasse rulasõidu rada  
Rohkem suunaviitasid ja reklaame üles  
Kui oleks infot ja reklaami ürituste kohta, ehk siis lähets looduskeskusesse. Praegu toimuvad seal ainult koosolekud, autosid hoov täis.  
Rohkem reklaami  
reklaami rohkem ka külarahva seas  
Puhkeala tuleks arendada ka Rannapungerja poole ja panna viitasid  
Rannapungerjal kui erilist infot väljas ei ole  
Tahaks ka teada, mis toimub  
Ei tea, infot on meie külas küll vähevõitu. Meie näeme ainult keskkonnaametnikke, kes ajavad kalamehi taga  
Suvel võiks mõnigi ostukoht olla ka Kauksi kandis - ostjaid jätkuks.  
Võiks arendada ka suvist kaubandust, sest lähim ostukoht on 15 km kaugusel  
Tehke neile maantee äärde parklaid, muidu on rand, aga sinna ei pääse  
Terve teeäär Kauksist Kuruni võiks olla laiendatud parklaks, mitte ainult 100 m. Võimaldada telkimist ka mujal kui ainult telkimisalal.(18-24)  
Korralikke parklaid ja prügimajandust

## 8. Peipsi puhkeala. Vastajate ettepanekud RMK-le. (järg) Väljakirjutused ankeetidest



Uus parkla võiks ikka olla turvalise valve all. Praegu võetakse raha, aga auto võib paljaks varastada. Mitte kaevata kraave läbi metsatee: külarahvas elab ka metsa ääres ja tahab normaalselt randa pääseda, sealhulgas lapsevankritega ja mitte 1 km ringiga. Ja ega see loodusemaja ju kohalikele ei olegi suunatud, ikka rohkem turistidele

Nihutage oma valvuriputkat tee algusesse, mitte ärge pange pakke tee peale. Reklaami toimuva kohta võik peale teadetetahvlite (kui sealgi on) mujalgi olla. Tutvustage oma tegevust

Võiks korrastada ranna (vetelpäästest) kuni jõesuuni. Ehitada WC ja dušš käidavasse kohta või tuua see sealt metsast välja, et tast kasu oleks. RMK võiks paigaldada bussijaama prügikasti.

Tehke korralik WC ja dušš sinna, kust rahvas rannas käib, mitte metsa, kus kedagi ei käi ega julgegi minna

Tobedad lukustatud tõkkepuud sügiseks maha võtta, et oleks võimalik seenele-marjule sõita. Tooge oma valvuriputka tee algusesse tagasi, siis ei ole vaja neid suuri palke ja tabalukke. WC tooge sinna, kus rahvas rannas käib

Rannapungerjal on tore jõgi, võiks ju ka olla rohke ära kasutatud. Politseid võiks suvel rohkem näha olla

Politsei võiks tõhusamalt nädalalõppudel kontrollida joobetaset nende telkimisalade sissekäikude juures.

Tõhusam järelvalve, rohke matka- ja seiklusradu. Kõnniteed oleks vaja randa suunduva maantee äärde

Ükski puhkeala ei paku kohalikule elanikule rõõmu. Turist arvab alati, et võib kõike teha, kui pole omas kodus.

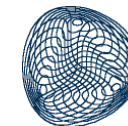
Jätkake samas vaimus

Puhkealal ei saa mingit ettevõtlust arendada - on ju igasuguseid piiranguid ja lubade hinnad!!! Ei ole seal söögivõimalusi, pesemisvõimalusi. Autogi võidakse parklas paljaks varastada.

Üritusi võiks laiemalt reklaamida, kui neid üldse korraldataksegi. Ranna võiks ära puhastada võsast kuni Kauksi ojani, muidu kasvab see seal kinni.

Võiks olla ka avalik internetipunkt loodusemajas või võimalus kasutada vajadusel internetti.

## 9. Kiidjärve-Kooraste puhkeala. Vastajate ettepanekud. Väljakirjutused ankeetidest



### **Kanepi v.**

Suvel heakorda rohkem  
võiks olla rohkem viitاسid, infot  
rohkem viitاسid  
Teeviitاسid ka kaugemale ja teavet ürituste kohta  
rohkem viitاسid ja tutvustust  
Võimaluste tutvustamist. Igati edu neile!  
rohkem võimalusi kohalikele elanikele, nt õpe retkejuhtideks  
võiks olla rohkem üritusi  
Enne rajatiste püstitamist võiks rääkida kohalike elanikega. Näiteks Kooraste  
Suurjärve ääres on grillikoht vahetult kohaliku ujumiskoha kõrval  
selliseid radasid ja kohti võiks olla rohkem  
rohkem puhkekohti, õpperadasid  
loodusradasid, lõkkekohti rohkem  
Samas vaimus jätkata  
võiksid tegevust julgelt jätkata

### **Põlva v.**

rohkem lõkkeplatse, terviseradasid  
puhkajad ei arvesta kohalike elanikega  
võibolla peaksid olema giidid  
jaanipidusid ei lubata korraldada, üritusi on vähe  
rohkem üritusi ja infot  
giide matkaradadele, toitlustuskohti, infot  
tagasi võiksid tulla hobumatkarajad. Kõik on väga ilus  
teeb looduse huvitavaks, pole vaja ümberkorraldusi  
Meeldib RMK tegevus

### **Kõlleste v.**

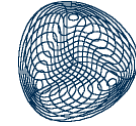
infot ürituste-võimaluste kohta  
kui nii edasi jääb, on hästi  
kanuumatkade alguspunktid ei tohiks olla majapidamistele nii lähedal

puhkealal ei ole suvel kuumal ajal toitlustust  
suvel võiks olla rohkem üritusi  
kui hakkab veel rohke rahvast käima, saab metsale liig (rämps  
jms.)  
võib olla rohkem järelvalvet  
võiks olla rohkem järelvalvet ja võiks teha mõnusa  
toitlustuskoha sellise ettevalmistusega, et ei kujuneks  
joomapunkriks  
võiks laiendada  
Väga omalaadne koht on Hilba jõel "Korbeläte" - võiks teha  
matkaradasid. Seal on puutumatu, ürgne loodus  
rohkem matkaradu ja juhendavaid giide  
üritusi  
võiks arendada ettevõtlust

### **Vaste-Kuuste v.**

toitlustus- ja prügipaneku kohti pole  
häirivad kanuumatkajad - liiga elumajade lähedal  
rohkem prügikaste  
rohkem viitاسid sipelgate kohta  
Kohalikes ajalehtedes võiks olla rohkem tutvustavat materjali  
puhkealade kohta ja infot ürituste kohta  
Rohkem eraldi piknikukohti. Väike-Palojärvet võiks rohkem  
propageerida  
infot kohalikus lehes  
vähe infot  
infot on vähe ja võiks midagi juurde teha ja laiendada. Võiks  
kasutada ka talvel ööbimiseks, kui oleks mingid puhkemajad  
Kiidjärve vesiveski ainulaadne, aga turistid ei lubata. Ei ole poodi  
ega toitlustuskohti. Liiga palju võetakse metsa maha, kahjustab  
loodust. Pole giide.

## 9. Kiidjärve-Kooraste puhkeala. Vastajate ettepanekud(järg) Väljakirjutused ankeetidest



Kiidjärvel ei ole kauplust 2 krd.

ei ole poodi, külastajatel ei ole kusagilt midagi osta

Giide oleks vaja. Toredad üritused, ainult ettevõtlust pole. Kõik noored lähevad maalt ära

Kiidjärvel ei ole poodi - külastajad tahavad juua-süüa

pole giide ega infot. Võiks arendada ettevõtlust

võiks teha puhkemaju - väikeseid palkmaju ööbimiseks. Arendada toitlustust- oleks kohvik-restoran jne., välikohvik terrassiga

teed tolmuwabaks 4 krd.

Ahja jõe ürgorgu võiks laiendada eramaadele

võiks laiendada

Kuklastele retkejuhte

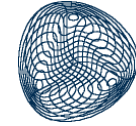
piirata kuklaste reklaami, asfalteerida teed

tore ettevõtmine

suvel liiga palju võõrast rahvast

# 10. Nõva puhkeala. Vastajate ettepanekud RMK-le.

## Väljakirjutused ankeetidest



### Padise v.

sagedamini prügi koristada, tihedam bussiihendus, teeolud paremaks teid peaks parandama 3 krd.

Tänavjärvel võiks olla mingi toitlustusvõimalus, kasvõi ainult ürituste ajal ühiskondlik transport puhkealadele praktiliselt puudub; teeolude parandamine; müügipunkt võiks olla nii Tänavjärvel kui Perakülas teede korrastamine, ühistranspordi korraldamine - Nõva puhkealale ei pääse bussiliiklus vajaks parandamist, et saaks puhkeala kasutada alaealistele võiks üritusi olla. Tänavjärvel võiks olla mõni müügi- või toidukoht, kasvõi ürituste ajaks

ei maksa teha ümberkorraldusi, kõik on hästi

ei pea ümberkorraldusi tegema, sest praegu on niigi hästi ja palju arenenud

### Nõva v.

teeolude parandamine 14 krd  
parandada teid ja bussiihendust 6 krd.

teed tolmust ja aukudest vabaks

kohalikule elanikkonnale rohkem üritusi, teed

Organiseeritud üritusi erinevatele vanustele

Teed. Prügi koristamine just mere äärest

Ranna puhtus ka väljaspool puhkeala. Teede korrashoid

üritustel piirata inimeste arvu. Teed

sõiduteed, suurüritustel rahvaarvu piiramine. Matkaradade täiustamine, veevõtu koht rannas. Võiks kaasata kohalikke aktiviste

teed korda, toitlustamine, näit söökla

joogivee olemasolu Peraküla rannas, teed.

teekatte parandus, elektrivool randa, vähemalt ürituste ajaks müügipunkt

sõiduteede korrastamine, toitlustamine kasvõi ainult suvel, el.voolu viimine puhkealale, bussiliikluse parandamine

parklad kohustuslikuks, ligipääs randa jalgsi. WC olemasolu, prügikastid

organiseerida WC-d ja prügikastid ka väljaspool puhkeala

RMK võiks oma tegevust veelgi laiendada. SOS -joogivesi ja toitlustamine

### Noarootsi v.

remontida teid, muuta need tolmuwabaks teed parandada

ühiskondliku transpordi suurendamine, sõiduteede parandamine

Halb ühendus Peraküla ja viletsad teed bussiliiklust ja teid parandada

bussiliiklust tihendada

bussiihendus võiks olla parem

teeolud paremaks, ka bussiliiklus 3 krd.

kõik on niigi hästi

Vähem raiet, metsa vähem risustada

kohalik kalamees peaks saama kala püüda

kirik korda teha

ka väljaspool puhkealaid võiksid olla tualetid ja prügikastid RMK ja ettevõtjate vahel peaks olema rohkem läbirääkimisi ja kokkuleppeid, et kasu oleks mõlemapoolne ning üks pooltest ei tunneks end tõrjutuna

Muusika võiks olla vähem lärmakas

uurida, kui palju antud keskkond suudaks inimesi vastu võtta. Teed tolmuwabaks

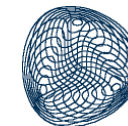
kohandada kohalikke rannateid kaluritele

Võiks rajada Roosta puhkekeskusesse jahisadama ja sisese spordisaali

Kõik on niigi tasemel ja areneb pidevalt

kõik on hästi ja areneb

# 11. Pärnu-Ikla ja Koonga puhkeala. vastajate ettepanekud RMK-le. Väljakirjutused ankeetidest



## Häädemeeste

vajaka jääb tualetivõimalustest

Prügimajandus, korrarikkumised

Käimlate arvu suurendada, metsa all on liiga palju "miine"

Tuleb suurendada prügikohtade ja väljakäikude arvu. RMK võiks reklaamida ka teisi valla vaatamisväärsusi - Marksoni (?) muuseum, valla muuseum, Laiksaare (?) matkarada

ettevalmistatud lõkkeplatse peaks rohkem olema, samuti prügikonteinereid ja välikäimlaid. Ka rannas rohkem prügikaste

Lõketele tuleks rohke materjali varuda, et puhkajad omal käel ei "korjaks"

Lõkkeplatside arvu suurendada, lisada istepinke. Avardada valvatavaid parkimisvõimalusi

kui see just RMK kompetentsi kuulub - randa vaja dušikabiine

rohkem prügikaste ja käimlaid metsa alla

Suvitushooajal muuta puhkeala poolt pakutavad teenused tasuliseks

Pakkuda lisateenuseid, nt ekskursioone (2-3 t.) tutvustamiseks valla teisi vaatamisväärsusi

Parklate territooriumi suurendada

Peaks tõhustama liikluspolitsei tegevust, eriti nädalavahetustel

Tuleb täielikult lõpetada metsa sissesõidu võimalus, laiendada parkimisvõimalusi. Tugevdada järelvalvet omavolilise metsaraie vastu. Rohkem prügikaste

Liikluspolitseid

RMK peaks taotlema suvel tõhusamat liiklusjärelvalvet

Suvel võiks olla tasuline, st valvatav parkla, et oleks rahulikum rannas olla

Võiks rohkem tutvustada Kabli linnujaama ja ka looduse matkaradasid ja looduskaitsekava Natura 2000

Mere äärde teha korralik tee, et ka valla inimesed saaksid erastatud maadelt läbi minna

Ettevalmistatud lõkkeplatse võiks juurde teha. Krapa alal tuleks suurendada telkimisala pindalal umbes 1/3 võrra.

Tuleb avardada joogi- ja pesuvee kasutamise võimalusi. Külarahvale tuleb võimaldada otsepääs mere äärde läbi eramaade - see vist küll rohkem vallavalitsuse asi

Platsid tuleb suuremaks teha, sest pakkumine ei vasta ilmselt enam nõudmisele

Tugevam kontroll rahva üle

Parem ülevaade rahvast ja prügist

mingi ülevaade rahvast

tuleb tõhustada kontrolli "metsikute" suvitajate loodusvaenuliku tegevuse üle

Suvel nädalavahetustel kontrolli tugevdada

kontroll rahva üle. Palju prahti

Peaks tundma huvi ka nende vastu, kes telgivad väljaspool ametlikke telkimisalasid, sest nemad teevad loodusele enim kahju

rohkem üritusi

oleks tarvis läbi viia rohkem selliseid üritusi, kus ka vallarahvas saaks kaasa viia

korraldada üritusi, kus ka vallarahvas osaleda saaks

Peaks olema siiski ka öörahu aeg

Piirata külastatavust ja ööseks peaks olema ikka mingi öörahu aeg

Öörahu

Erilisi muutusi pole vaja 4 krd.

Praegune korraldus on üsna hea

## Koonga v.

rohkem reklaami

rohkem infot, buklette raske kätte saada

üritustest rohkem teavitada 2 krd.

tee tolmuvabaks 2 krd.

teedele suuremat rõhku 4 krd.

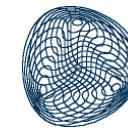
atraktsioone juurde

rohkem üritusi 2 krd.

suuremaid üritusi rohkem

ümbrus vajab korrastamist

# Projektirühm



Küsimustik ja aruanne: Hella Kaldaru

Küsitluse koordineerijad: Kristel Toom, Marina Karpištšenko

Andmesisestus: Asta Pajos

Tabeltöötlus: Kaire Siimon

Graafilised tööd: Hella Kaldaru

Kontakt:

Telefon: 6 684 859

Faks: 6 277 584

E-post: [Hella.Kaldaru@turu-uuringute.ee](mailto:Hella.Kaldaru@turu-uuringute.ee)

Kodulehekülg: [www.turu-uuringute.ee](http://www.turu-uuringute.ee)

Aadress: Tatari 6, 10 116 Tallinn