

**Priipalu külaga piirnevate riigimetsade majandamise kava  
aastateks  
2020-2030**

**Koostaja: Risto Sepp**

**29. september 2020**

# Sisukord

<a href="#">I Ülevaade Priipalu külaga piirnevate metsade majandamise kavaga hõlmatud riigimetsadest</a>	3
<a href="#">II Üldised põhimõtted riigimetsade majandamisel</a>	6
<a href="#">III Metsade majandamise kava Priipalu külaga piirnevas riigimetsades aastatel 2020–2030</a>	7
<a href="#">IV Mõisted</a>	12

## **Hea lugeja!**

Mets on Eesti rikkus. Meile kõigile on oluline, et meie metsad oleksid elujõulised, erinevas vanuses, mitmekesised ja terved. Selline seisund saavutatakse metsa kasvatades, kasutades, uuendades ja kaitstes. Nõnda tagame, et igal järgmisel põlvkonnal on samaväärselt meiega noort metsa, keskealist metsa ja raieküpset metsa ning võimalus kasutada nende metsadega kaasnevaid hüvesid. Erinevas vanuses mets on vajalik ka ökoloogilise mitmekesisuse tagamiseks, sest eri liigid vajavad erinevaid tingimusi ja elupaiku.

Enamus Eesti metsadest on poollooduslikud ehk inimene on need kunagi istutanud ning loodus teisi puuliike omalt poolt lisanud. Elujõulise metsa saamiseks järgnevad istutamisele metsakasvatustööd. Kui mets saab raieküpseks, siis puit raiutakse ja asemele kasvatatakse uus mets.

Metsa kasvatamise võtted on erinevad ja need olenevad kohapealsetest looduslikest tingimustest. Eesti tingimustes on kõige tulemuslikum uuendada metsa lageraiega, millega luuakse taimede kasvuks soodsad valgustingimused. Looduslikult on lageraiele sarnaseid tingimusi varem loonud põlengud ja tormid, mida täna aga esineb harvem ja väiksemal pindalal kui sada aastat tagasi.

Püsimetsamajandust pärsib Eestis enamasti metsade liigiline koosseis ja metsamuldade viljakus. Uue metsa kasvatamine vana metsa varjus on võimalik vaid väheviljakates männikutes, mida on Eestis vaid 6% metsamaast.

Metsa raiudes saame taastuvat ja keskkonnasõbralikku materjali, mida kasutame energia saamiseks, ehituses, mööblitööstuses, paberi tootmiseks ja paljuks muuks. Lisaks luuakse riigimetsas looduses liikumise võimalusi, kaitstakse loodusväärtusi ja kultuuriobjekte ning toetatakse teadusuuringuid.

Selleks, et säilitada Priipalu külaga piirnevate metsade püsimine ja mitmekülgne kasutus ka tulevikus, oleme kokku pannud Priipalu külaga piirnevate riigimetsade majandamise kava aastateks 2020–2030.

# I Ülevaade Priipalu külaga piirnevate metsade majandamise kavaga hõlmatud riigimetsadest

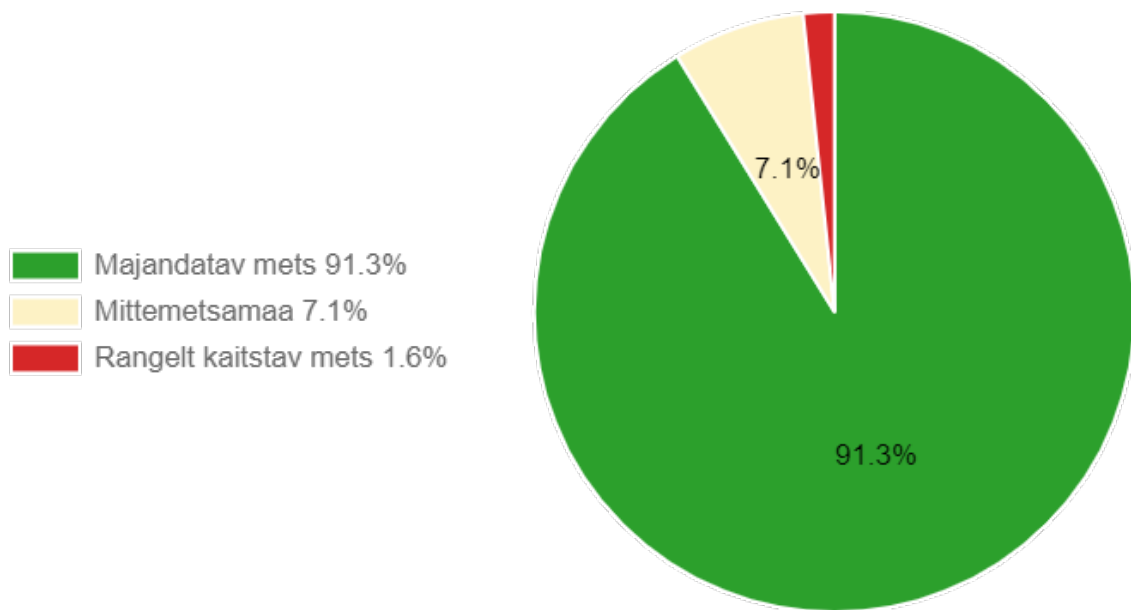
Priipalu küla ümbruses asub RMK hallatavat metsamaad 47,9 ha (tabel 1). Sellest 0,8% asub looduskaitse rangeimas vööndis, kus mitte mingit metsa majandamist ei toimu. Sinna me metsamajandustöid ei planeeri.

91,2% on majandatavad metsad, kus metsa kasvatamine ja uuendamine toimub arvestades seadustest ja säästva metsamajandamise sertifikaatidest tulenevate piirangutega.

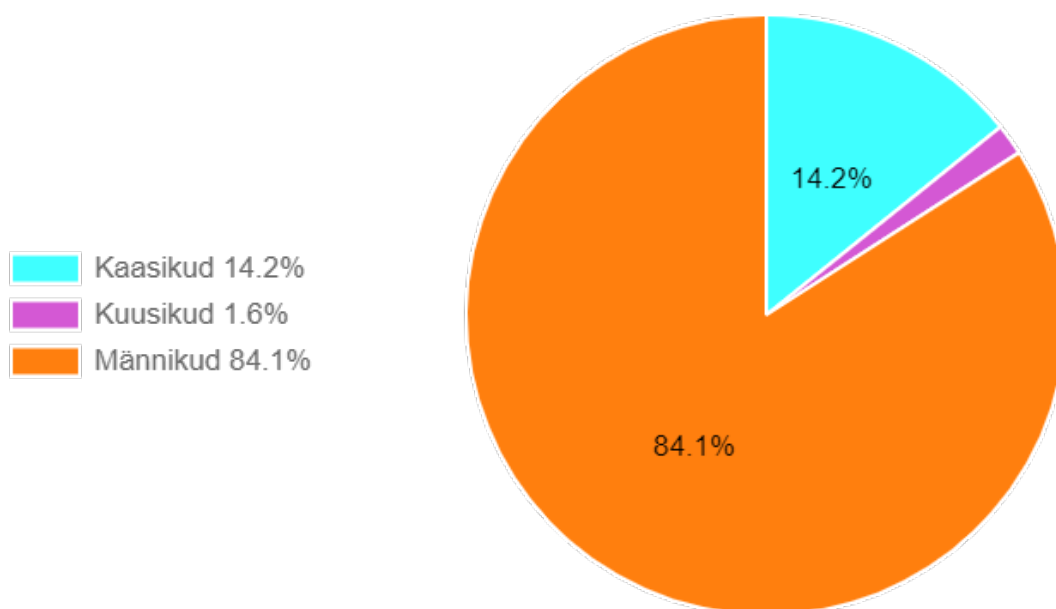
**Tabel 1.** Riigimetsamaa jagunemine hektarites (ha) majandamiskategooriate järgi Priipalu külaga piirnevas riigimetsas.

Rangelt kaitstav mets	0.8
Mittemetsamaa	3.4
<b>Kokku</b>	<b>4.2</b>
Majandatav mets	43.7
<b>Kokku</b>	<b>43.7</b>
<b>Kõik kokku</b>	<b>47.9</b>

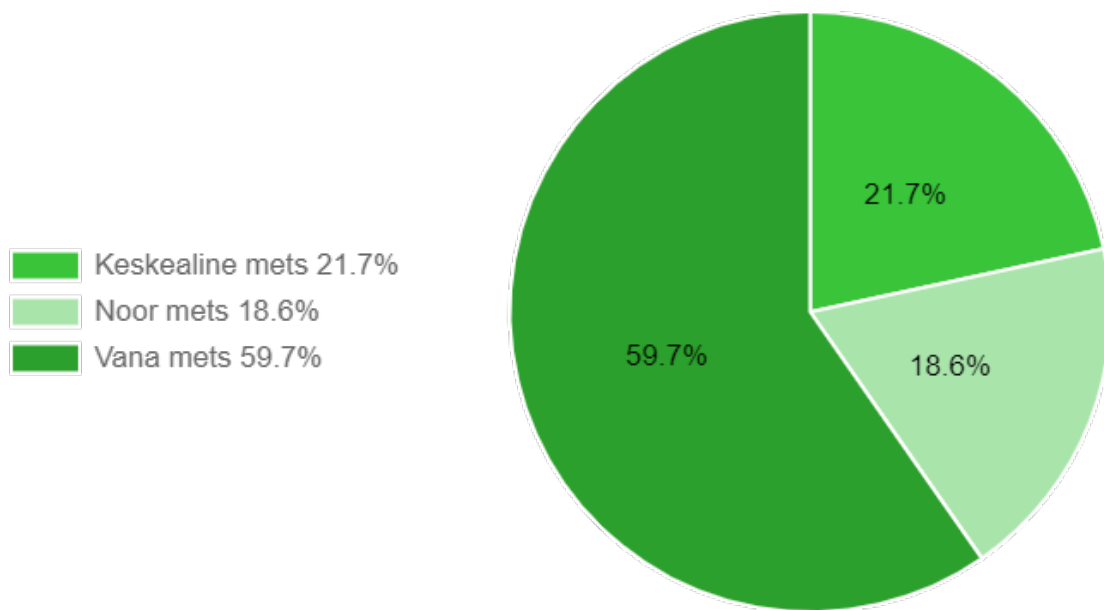
Kavaga hõlmatud metsade pindala on kokku 47,9 ha. Nendest metsadest enamuse moodustavad männikud. Ülejäänud puuliigid (kask, kuusk) on esindatud vähesel määral (joonis 2).



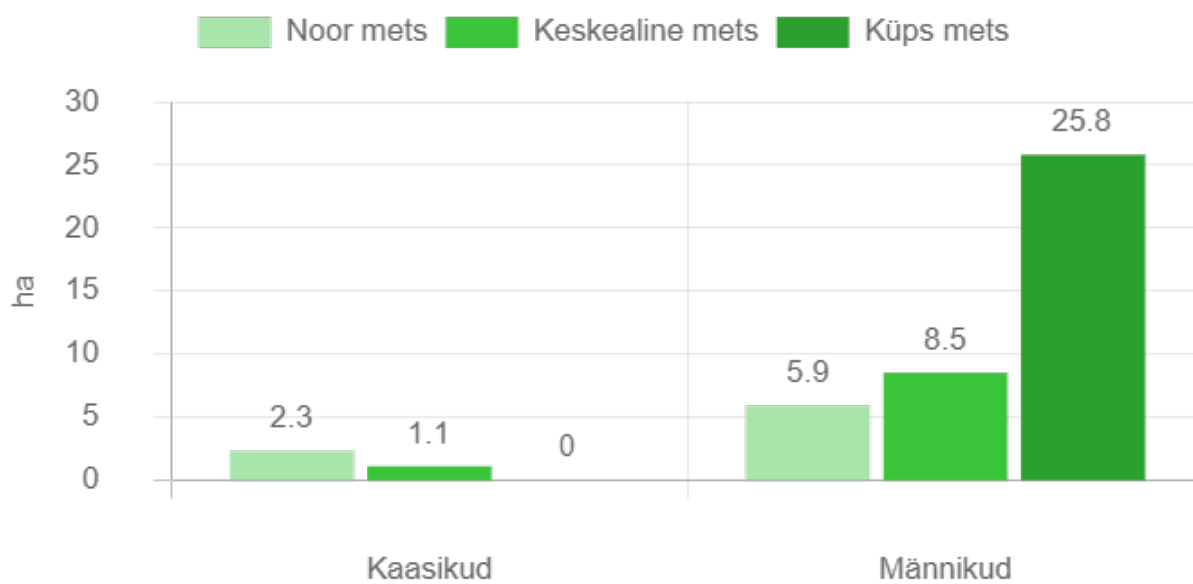
**Joonis 1.** Majandamise kategooria.



**Joonis 2.** Jaotus puuliikide kaupa protsentides (%).



**Joonis 3.** Vanuseline jaotus protsentides (%).



**Joonis 4.** Majandatavate metsade vanuseline jaotus hektarites (ha) puuliikide kaupa.

## II Üldised põhimõtted riigimetsade majandamisel

Metsi majandatakse viisil, et oleks tagatud metsade uuenemine ja mitmekülgne kasutus ka tulevikus. Tuleviku metsahoiu mõttes planeerime metsade uuendamist sihiga tagada puistute ühtlasem jagunemine vanusegruppidesse.

Metsade majandamist tutvustatakse kogukonnale täiendavalt infokoosolekutel, mis toimuvad hiljemalt raietele eelneva aasta 1. detsembriks.

- Uus mets pannakse lankidel kasvama hiljemalt kahe aasta jooksul pärast raiet.
- Kõige enne raiutakse metsad, mis on vanemad või mille tervislik seisund on halb.
- Raied planeeritakse selliselt, et raiutaks võimalikult harva.
- Raielangid püütakse sobitada maastikku. Raiete puhul püütakse mitte tükeldada väljakujunenud metsamassiive ning välditakse suurte avatud vaadete tekkimist.
- Lageraie lankidega ei ületata väljakujunenud metsaradasid ja teid.
- Lageraie puhul jälgitakse selle kõrvale jääva ala olukorda. Uuel langil ei alustata lageraiega enne, kui kõrvaloleval langil kasvab ca 1 meetri kõrgune noor mets.
- Teede ja radade ääres jäetakse lageraie langile tavapärasest rohkem säilikipuid (20–70 tk/ha) või säilikpuude suuremaid gruppe.
- Noortes ja keskealistes metsades tehakse hooldusraiet vastavalt metsade vajadustele.
- Eriolukordade – tormi- ja muude oluliste metsakahjustuste – tõttu tekkivatest töödest teavitab RMK kogukonda eraldi ning need võivad tuua kavandatud töödesse muudatusi.

### III Metsade majandamise kava Priipalu külaga piirnevas riigimetsades aastatel 2020–2030

Selleks, et võrdsustada puistute vanuselist jaotust ja tagada Priipalu külaga piirnevate metsade püsimine, tuleb siinseid metsi järk-järgult uuendada. RMK uuendab metsi põhimõttel, et alal saaks kasvama raiutud metsaga vähemalt samaväärne mets ja kohtades, kus see on võimalik. Valdav osa Priipalu külaga piirnevast riigimetsadest asub muldadel, kus metsade uuendamine turbe- ja valikraietega ei taga metsa uuenemist samaväärsena. Kuigi turbe- ja valikraiega uue metsa saamine on küsitav, tulime kohalikule kogukonnale vastu ja teostame ühel eraldisel turberaie. Metsa uuenemise õnnestumise eelduseks on seemneaasta, männil on see 3-4 aastase tsükliga. Tänapäevaks küpsesse ikka jõudnud metsad on peamiselt raiutud I Eesti Vabariigi ajal, et tagada mets ka meie lastele on vaja seda täna majandada. Osa männikutest on saanud kahjustada tormides, mille asemele on kasvanud juba noor mets.

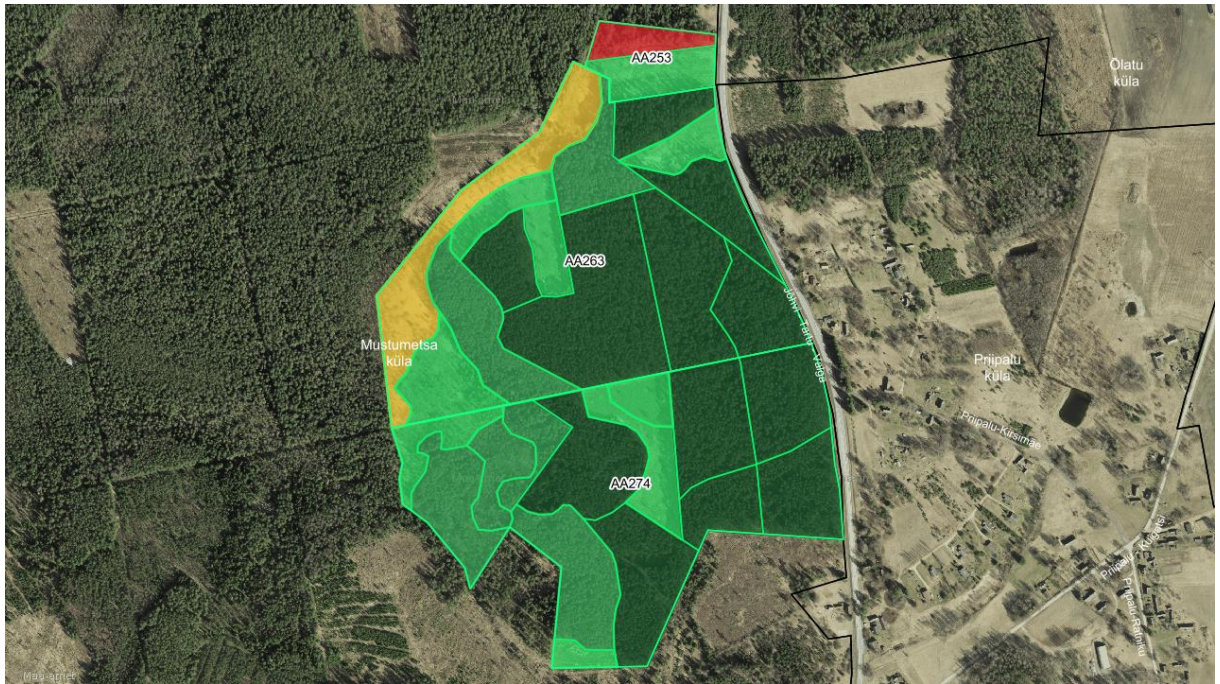
Arvestades majanduspiirangutega ja majandatava metsa vanuselist ja puuliigilist koosseisu ning kasvutingimusi, on Priipalu küla ümbruses kasvavate riigimetsade uuendamiseks vaja teha lähema 10 aasta jooksul lageraieid kokku 15,1 ha (tabel 2), küpset metsa on kokku üle 28 hektari, peale viimast raiet jääb alles ligi 13 ha küpset metsa. Sellise raiete mahuga on võimalik liikuda raieküpsete, keskealiste ja noorte metsade osakaalu võrdsustamise suunas (joonis 6).

Raied plaanime teha kolmes etapis – 2020. aastal, 2022 aastal ja 2026. aastal. (tabel 2, kaart 1, tabel 3).

**Tabel 2.** Raiete pindala hektarites (ha) Priipalu külaga piirnevas riigimetsas 2020-2030.

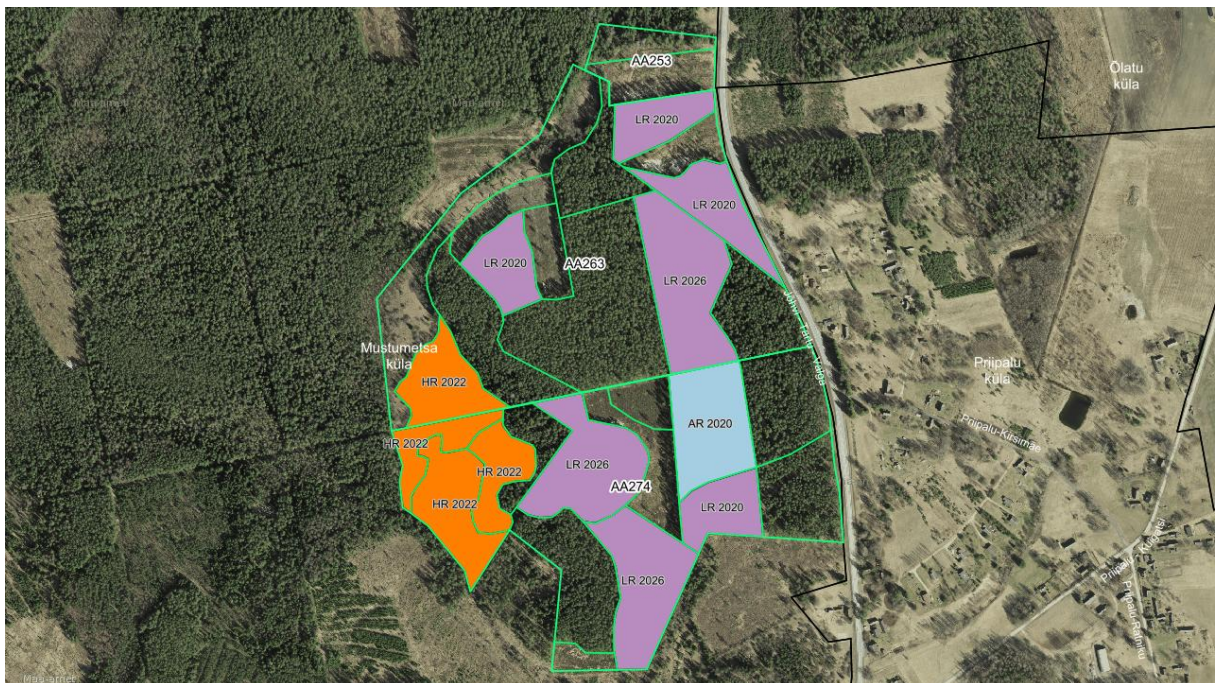
Aasta	Harvendusraie	Lageraie	Aegjätkne raie
2020	0	5.00	2.30
2022	5.20	0	0
2026	0	7.90	0
<b>Kokku</b>	<b>5.20</b>	<b>12.90</b>	<b>2.30</b>





■ Küps mets  
 ■ Keskealine mets  
 ■ Noor mets  
 ■ Rangelt kaitstav mets  
 ■ RMK otsusega mitterajandatav mets  
 ■ Mitterajandatav mets

**Kaart 1.** Priipalu küla ümbruses asuvad riigimetsad.

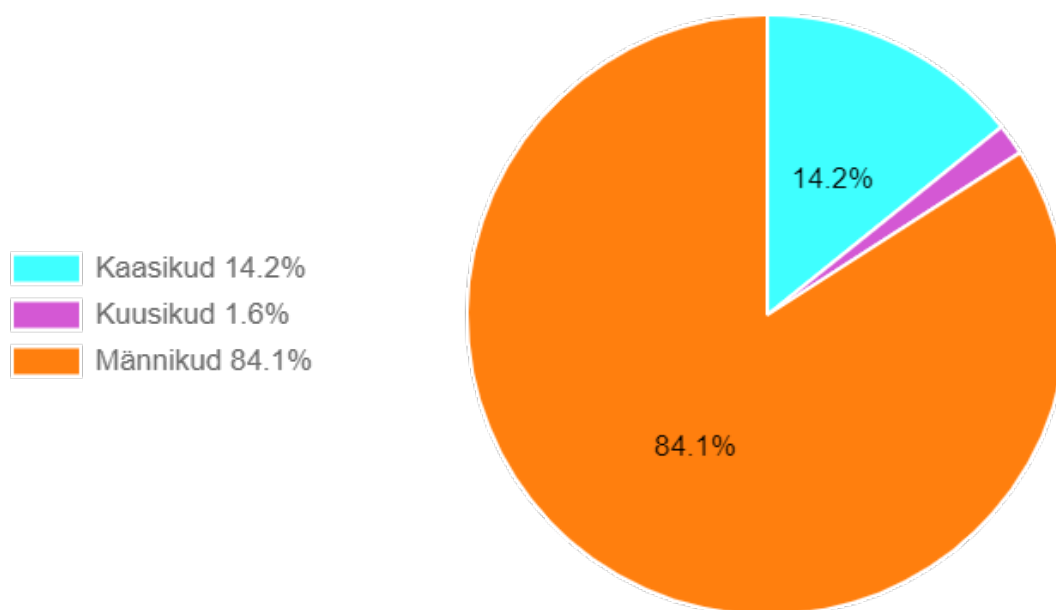


■ LR  
 ■ HR  
 ■ SR  
 ■ AR  
  AR viimane  
 ■ VR  
 ■ HL  
  HL viimane  
 ■ VE  
  VE viimane

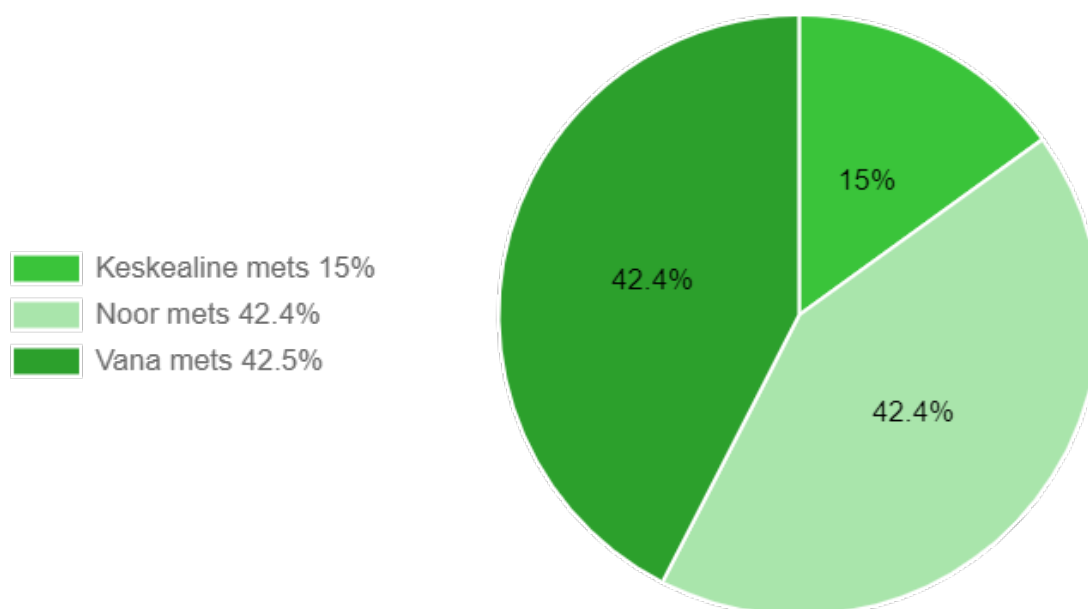
**Kaart 2.** Raied Priipalu küla ümbruses aastatel 2020, 2022 ja 2026.

**Tabel 3.** Raiete nimekiri koos uuendatava puuliigiga Priipalu külaga piirnevas riigimetsas.

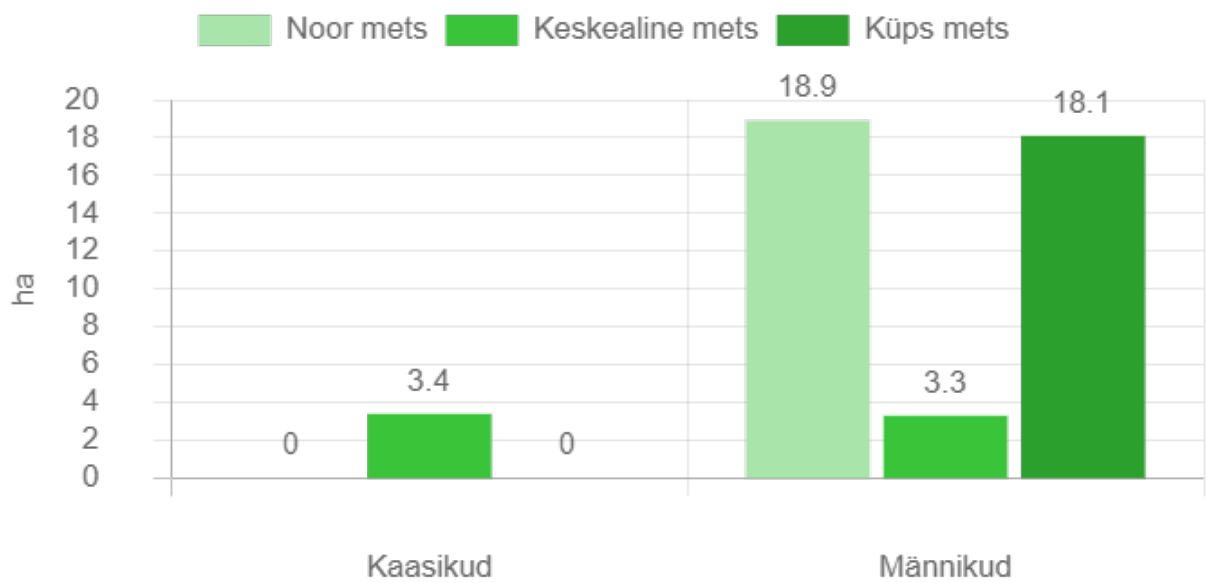
<b>Kvartal</b>	<b>Eraldis</b>	<b>Puistu</b>	<b>Raieliik</b>	<b>Raieaasta</b>	<b>Uuendatav puuliik</b>	<b>Pindala, ha</b>
AA263	2	Kaasikud	HR	2022	-	1.5
AA263	4	Männikud	LR	2020	MA	1.1
AA263	5	Männikud	LR	2020	MA	1.4
AA263	11	Männikud	LR	2026	MA	2.9
AA263	14	Männikud	LR	2020	MA	1.3
AA274	1	Männikud	LR	2026	MA	2.6
AA274	4	Männikud	LR	2026	MA	2.4
AA274	5	Männikud	AR	2020	-	2.3
AA274	9	Kaasikud	HR	2022	-	0.8
AA274	11	Kaasikud	HR	2022	-	1.1
AA274	12	Männikud	HR	2022	-	1.8
AA274	16	Männikud	LR	2020	MA	1.2



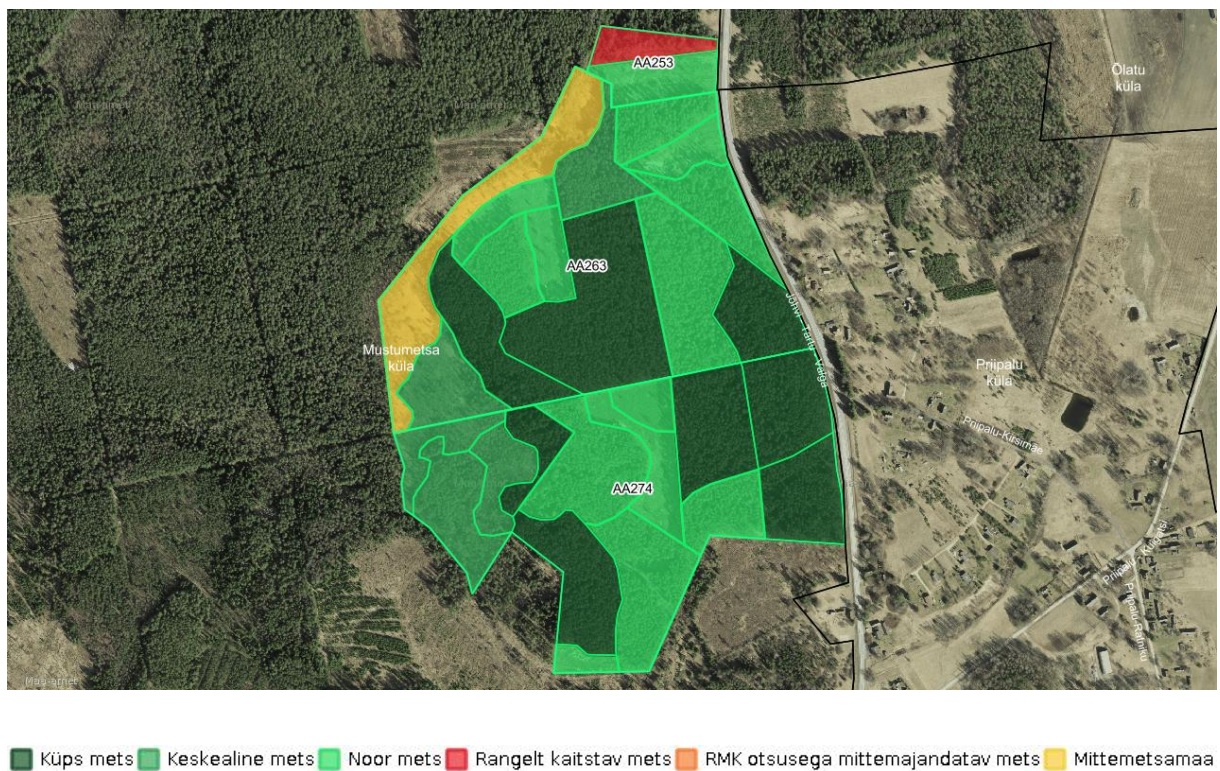
**Joonis 5.** Jaotus puuliikide kaupa protsentides (%) aastal 2030.



**Joonis 6.** Vanuseline jaotus protsentides (%) aastal 2030.



**Joonis 7.** Vanuseline jaotus hektarites (ha) puuliikide kaupa aastal 2030



**Kaart 3.** Priipalu küla riigimetsad aastal 2030.

## IV Mõisted

**Uuendusraiet** tehakse puidu saamiseks ja uue metsa kasvatamiseks. RMK soovib säilitada meie metsade liigirikkust ja kasvatada erineva puuliigi puistuid seal, kus nad kasvavad kõige paremini.

Uuendusraie liigid on lageraie, turberaie ja valikraie.

- **Lageraie** korral raiutakse langilt ühe aasta jooksul kõik puud, välja arvatud säilikpuud, mis toetavad elurikkust ja ka looduslikku uuenemist kohapealse seemnega.
- **Turberaie** korral raiutakse mets hajali paiknevate üksikpuude või häiludena pikema aja jooksul.
- **Valikraiet** tehakse erandjuhtudel, kui seda toetavad looduslikud tingimused ja metsa on võimalik kasvatada ja kasutada püsimeetsana. Mets raiutakse üksikute puude ja väikeste häiludena.

**Hooldusraiet** kasutatakse elujõulise metsa kasvatamiseks.

Hooldusraie liigid on valgustusraie, harvendusraie ja sanitaarraie.

- Nooremates metsades tehakse **valgustusraiet**, mille käigus raiutakse kõik tulevaste suurde metsa mitesobivad puud ja tehakse kasvuruumi eelistatud peapuuliigile.
- Vanemates metsades tehakse **harvendusraiet**, mille käigus tõstetakse metsa väärtust tiheduse reguleerimise teel. Harvendusraiega raiutakse enamusepuuliigi kasvu segavad puud.
- Metsa halvenenud tervisliku seisundi parandamiseks tehakse **sanitaarraiet**.