

Võrumaa, Võru vald

Orava Kõvera järve

riigimetsa majandamise kava aastateks 2021-2030

Projekt

Koostaja: Tiit Timberg

21. aprill 2021

Sisukord

[I Ülevaade Orava Kõvera järve metsa majandamise kavaga hõlmatud riigimetsadest](#) 3

[II Üldised põhimõtted riigimetsade majandamisel](#) 7

[III Metsade majandamise kava aastateks 2021–2030](#) 8

[IV Mõisted](#) 14

Hea lugeja!

Mets on Eesti rikkus. Meile kõigile on oluline, et meie metsad oleksid elujõulised, erinevas vanuses, mitmekesised ja terved. Selline seisund saavutatakse metsa kasvatades, kasutades, uuendades ja kaitstes. Nõnda tagame, et igal järgmisel põlvkonnal on samaväärselt meiega noort metsa, keskealist metsa ja raieküpset metsa ning võimalus kasutada nende metsadega kaasnevaid hüvesid. Erinevas vanuses mets on vajalik ka ökoloogilise mitmekesisuse tagamiseks, sest eri liigid vajavad erinevaid tingimusi ja elupaiku.

Enamus Eesti metsadest on poollooduslikud ehk inimene on need kunagi istutanud ning loodus teisi puuliike omalt poolt lisanud. Elujõulise metsa saamiseks järgnevad istutamisele metsakasvatustööd. Kui mets saab raieküpseks, siis puit raiutakse ja asemele kasvatatakse uus mets.

Metsa kasvatamise võtted on erinevad ja need olenevad kohapealsetest looduslikest tingimustest. Eesti tingimustes on kõige tulemuslikum uuendada metsa lageraiega, millega luuakse taimede kasvuks soodsad valgustingimused. Looduslikult on lageraiele sarnaseid tingimusi varem loonud põlengud ja tormid, mida täna aga esineb harvem ja väiksemal pindalal kui sada aastat tagasi.

Püsimetsamajandust pärsib Eestis enamasti metsade liigiline koosseis ja metsamuldade viljakus. Uue metsa kasvatamine vana metsa varjus on võimalik vaid väheviljakates männikutes, mida on Eestis vaid 6% metsamaast.

Metsa raiudes saame taastuvat ja keskkonnasõbralikku materjali, mida kasutame energia saamiseks, ehituses, mööblitööstuses, paberi tootmiseks ja paljuks muuks. Lisaks luuakse riigimetsas looduses liikumise võimalusi, kaitstakse loodusväärtusi ja kultuuriobjekte ning toetatakse teadusuuringuid.

Arvestades kõiki neid väärtusi, käsitleme Orava Kõvera järve lähiümbruse metsa kõrgendatud avaliku huviga (KAH) alana. Selleks, et säilitada Orava Kõvera järve metsade püsimine ja mitmekülgne kasutus ka tulevikus, oleme kokku pannud Orava Kõvera järve ümbruses kasvava riigimetsa majandamise kava aastateks 2021–2030.

I Ülevaade Orava Kõvera järve metsa majandamise kavaga hõlmatud riigimetsadest

Orava Kõvera järv ümbruses asub RMK hallatavat metsamaad 50.6 ha (Tabel 1). Sellest 21,1 ha moodustavad rangelt kaitstavad vääriselupaigad (VEP). 3,1 ha on järve kaldanõlvad ja väiksed soo-kooslused, mille RMK on oma otsusega arvanud majandamisest välja. Mittemetsamaad on 1,7 ha.

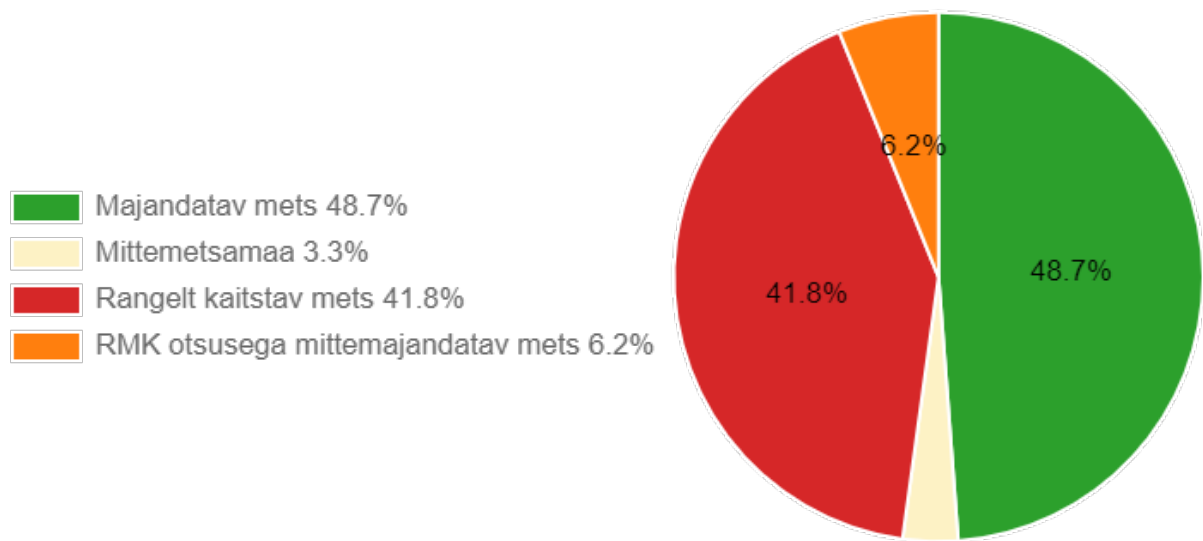
Majandatavad metsa on 24,7 ha, kus metsa kasvatamine ja uuendamine toimub arvestades seadustest ja säästva metsamajandamise sertifikaatidest tulenevate piirangutega.

Tabel 1. Riigimetsamaa jagunemine hektarites (ha).

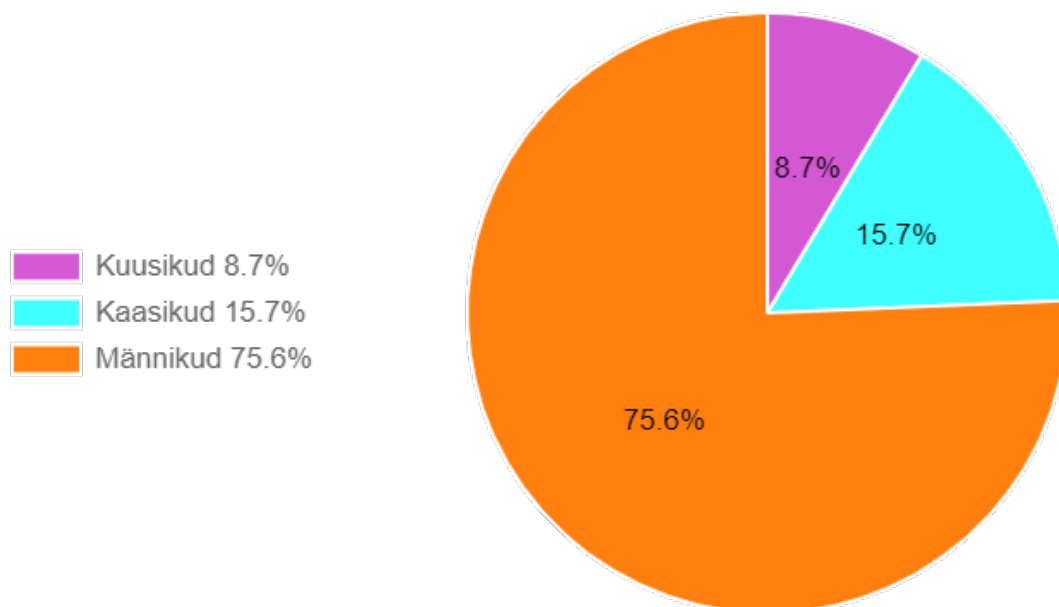
Rangelt kaitstav mets/VEP-id	21.1
RMK otsusega mittemajandatav mets / kaldanõlva- ja sookooslused	3.1
Mittemetsamaa/Tahojärv-Väikujärv	1.7
Kokku	25.9
Majandatav mets	24.7
Kõik kokku	50.6

Kavaga hõlmatud ala pindala on kokku **50.6 ha**. Ala jagunemist iseloomustab joonis 1.

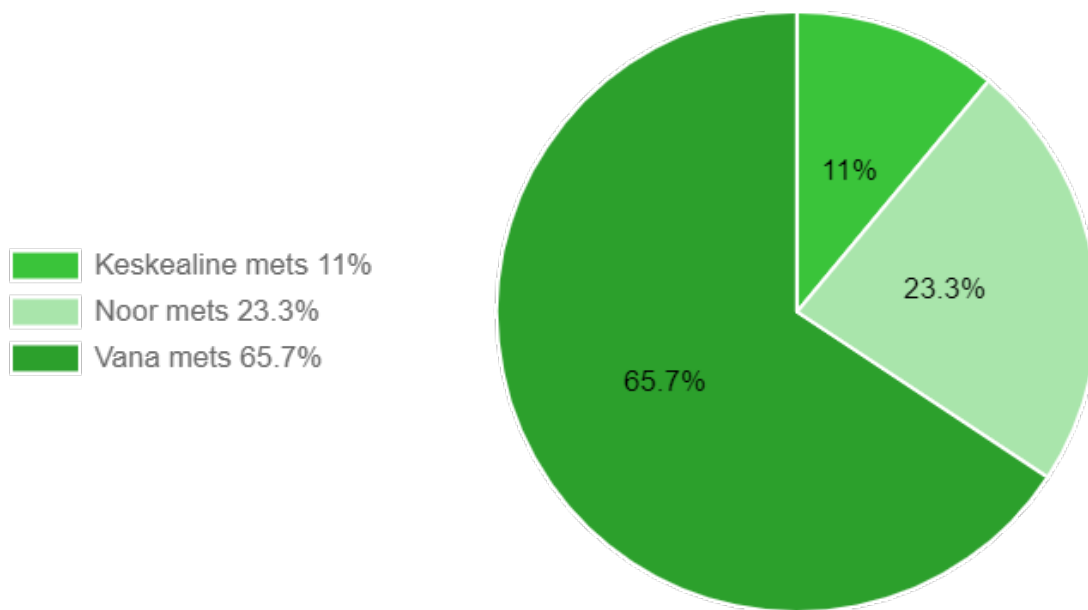
Orava Kõvera järve metsadest enamuse moodustavad männikud, järgnevad kaasikud ja kuusikud (Joonis 2).



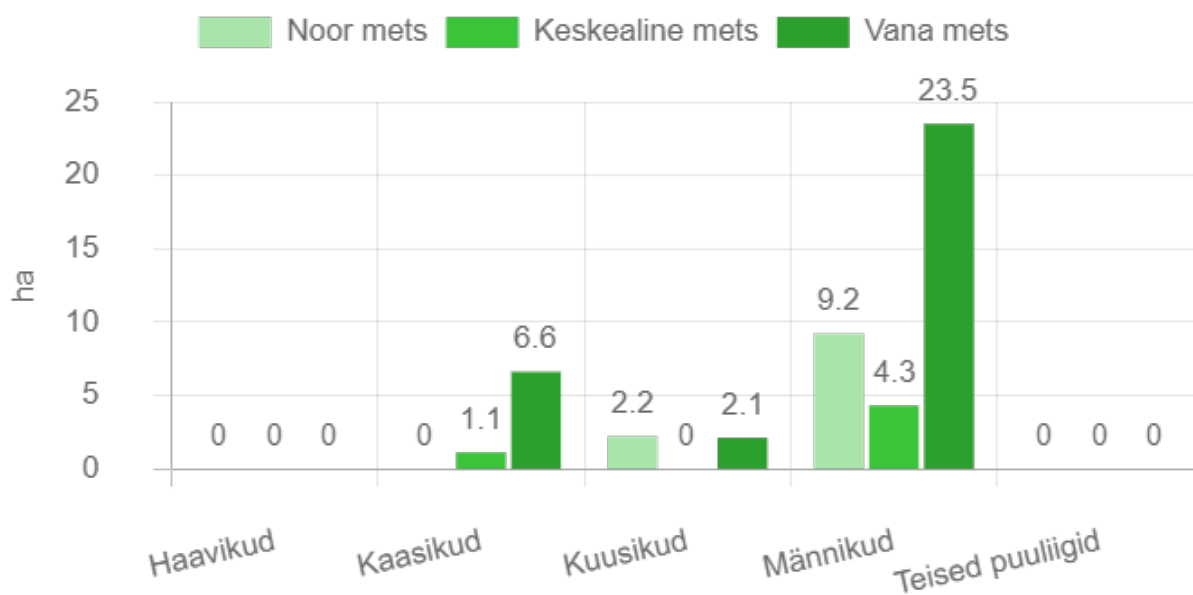
Joonis 1. Ala jagunemine majandamise kategooriatesse (%) aastal 2021.



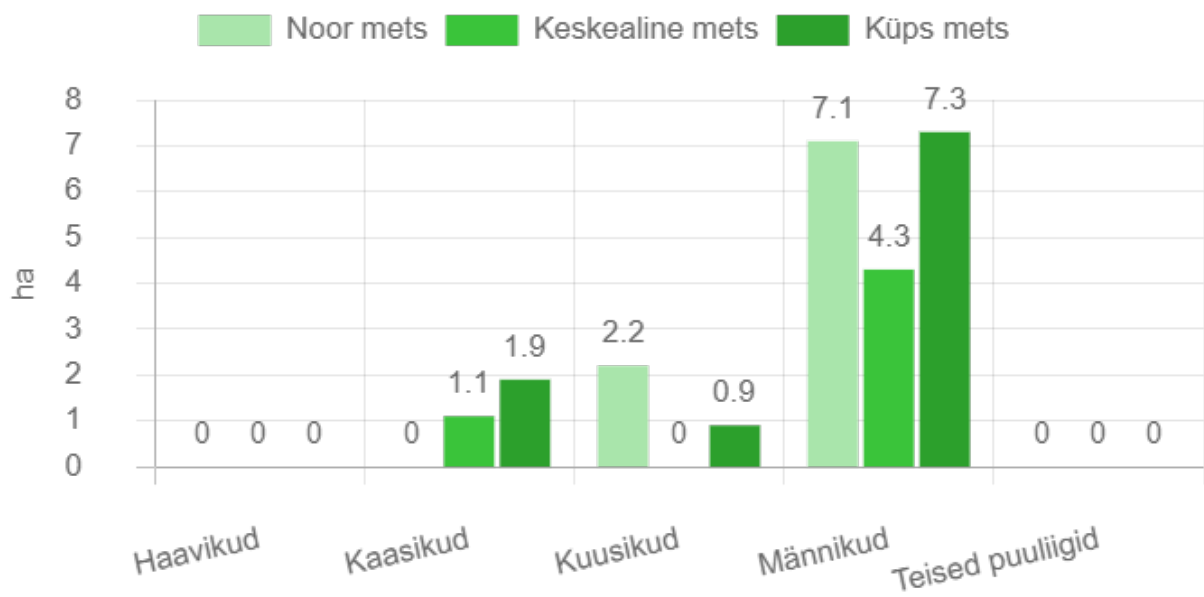
Joonis 2. Ala metsade jagunemine puuliikide kaupa (%) aastal 2021.



Joonis 3. Ala kõigi metsade vanuseline jaotus (%) aastal 2021.



Joonis 4. Ala kõigi metsade vanuseline jaotus (ha) puuliikide kaupa aastal 2021.



Joonis 5. Ala majandatavate metsade vanuseline jaotus (ha) puuliikide kaupa aastal 2021.

II Üldised põhimõtted riigimetsade majandamisel

Metsi majandatakse viisil, et oleks tagatud metsade uuenemine ja mitmekülgne kasutus ka tulevikus. Tuleviku metsahoiu mõttes planeerime metsade uuendamist sihiga tagada puistute ühtlasem jagunemine vanusegruppidesse.

- Uus mets pannakse lankidel kasvama hiljemalt kahe aasta jooksul pärast raiet.
- Kõige enne raiutakse metsad, mis on vanemad või mille tervislik seisund on halb.
- Raied planeeritakse selliselt, et raiutaks võimalikult harva.
- Raielangid püütakse sobitada maastikku. Raiete puhul püütakse mitte tükeldada väljakujunenud metsamassiive ning välditakse suurte avatud vaadete tekkimist.
- Lageraie lankidega ei ületata väljakujunenud metsaradasid ja teid.
- Lageraie puhul jälgitakse selle kõrvale jääva ala olukorda. Uuel langil ei alustata lageraiega enne, kui kõrvaloleval langil kasvab ca 1 meetri kõrgune noor mets.
- Teede ja radade ääres jäetakse lageraie langile tavapärasest rohkem säilikipuid (20–70 tk/ha) või säilikpuude suuremaid gruppe.
- Noortes ja keskealistes metsades tehakse hooldusraiet vastavalt metsade vajadustele.
- Eriolukordade – tormi- ja muude oluliste metsakahjustuste – tõttu tekkivatest töödest teavitab RMK kogukonda eraldi ning need võivad tuua kavandatud töödesse muudatusi.

III Metsade majandamise kava aastateks 2021–2030

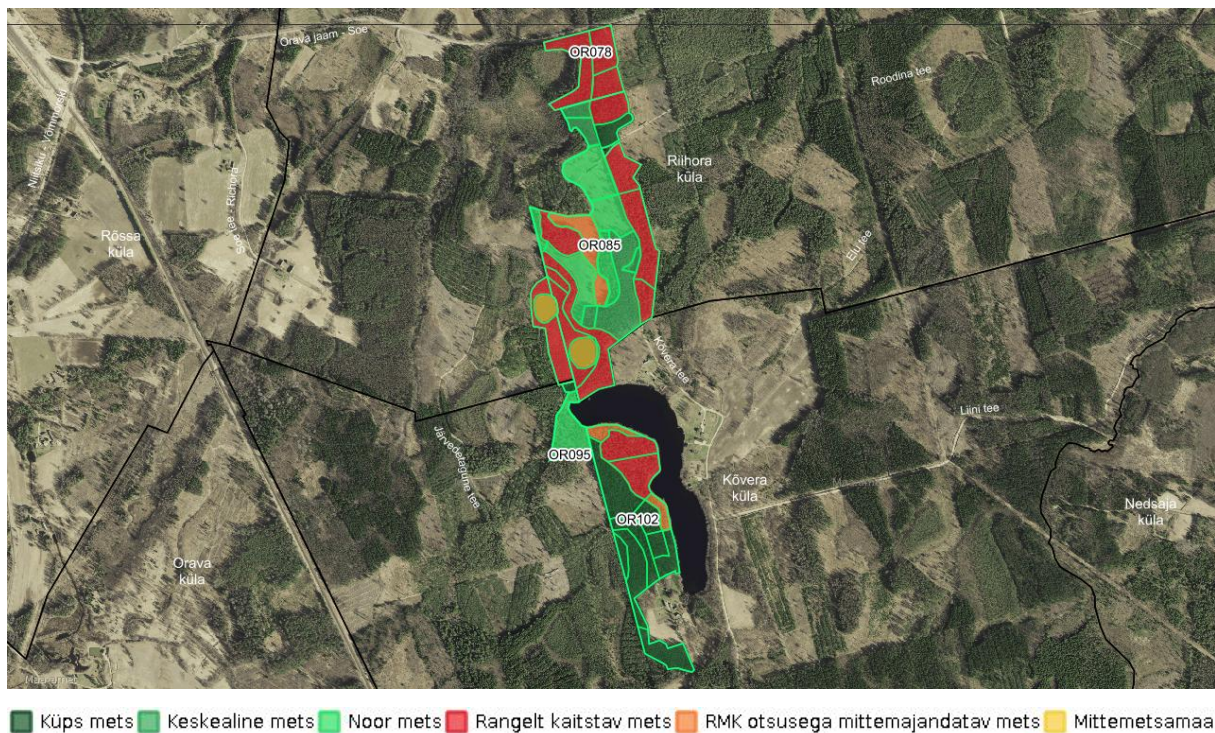
Selleks, et ühtlustada puistute vanuselist jaotust ja tagada Orava Kõvera järve männikute püsimine, tuleb siinseid metsi järk-järgult uuendada. RMK uuendab metsi põhimõttel, et alal saaks kasvama raiutud metsaga vähemalt samaväärne mets ja kohtades, kus see on võimalik, kasutatakse selleks turberaiet. Valdav osa Orava Kõvera järve metsast moodustavad pohlamännikud, mille uuendamine, mullastiku tingimustest lähtuvalt, on võimalik turberaietega. Oleme valinud raieliigiks kahe järguga aegjärgse raie. Raie 1.järguga raiutakse välja ca pooled puud ja maapind mineraliseeritakse männi loodusliku uuenduse tekke soodustamiseks. Raie 2. järk teostatakse, sõltuvalt uuenemise edukusest, 6-8 aasta möödudes. Raie lõppedes jäetakse noorendikku vähemalt 10 vana säiliku puud hektarile. Viljakamatel kasvukohtadel kasutame männikute uuendamiseks maastikku sobitatud ja kohapealseid olusid arvestavat lageraiet. Oleme eelnevalt järveäärseid küpseid metsaeraldise jaganud-liitnud ja säilitame kaldanõlva-järvekalda puistusid mittemajandatavate kooslustena.

Tabel 2 annab ülevaate kõigist raietest, mis teostatakse aastatel 2021, 2025, 2028. Selline raiete maht oluliselt ei vähenda raieküpsete metsade osakaalu ja jätab samaks ka keskealiste-noorte metsade osakaalu (Joonis 7).

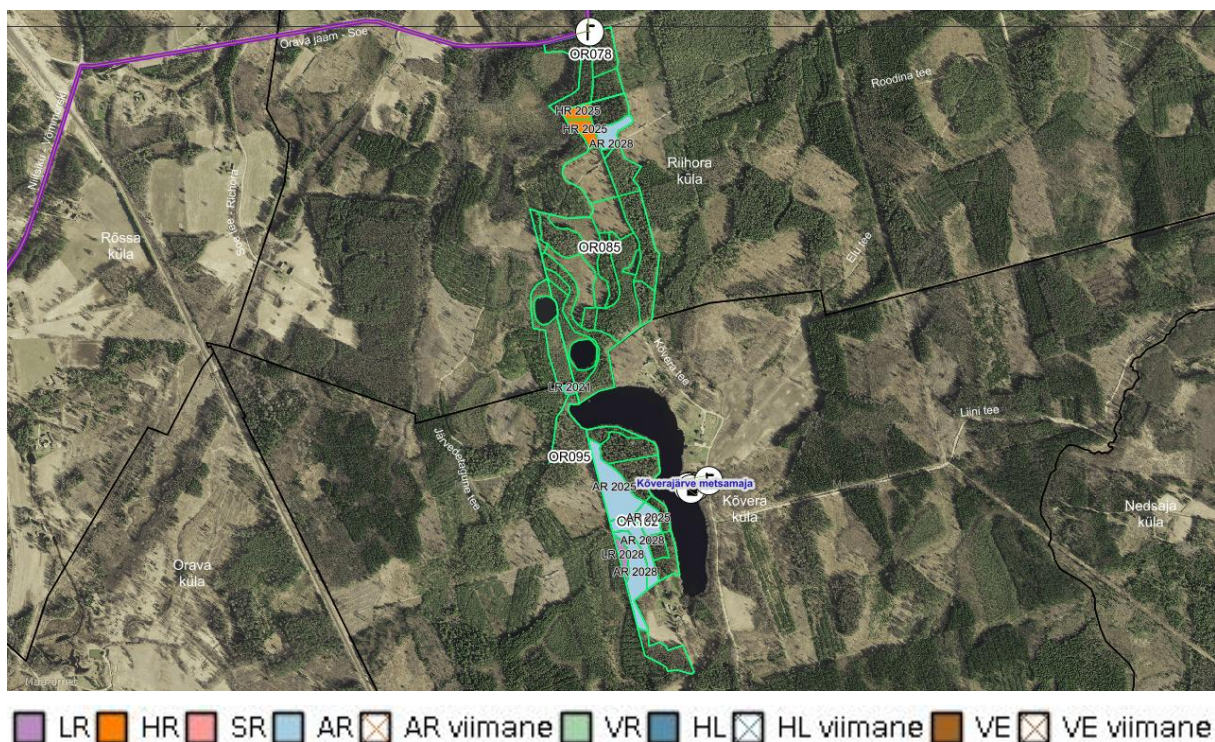
Tabel 3 annab ülevaate järgneva kümnendi kõigist raietest ja uuendatavatest puuliikidest.

Tabel 2. Raiete pindala hektarites (ha).

Aasta	Harvendusraie	Aegjärgne raie	Lageraie
2021	0	0	0.10
2025	1.20	3.30	0
2028	0	3.60	0.40
Kokku	1.20	6.90	0.50



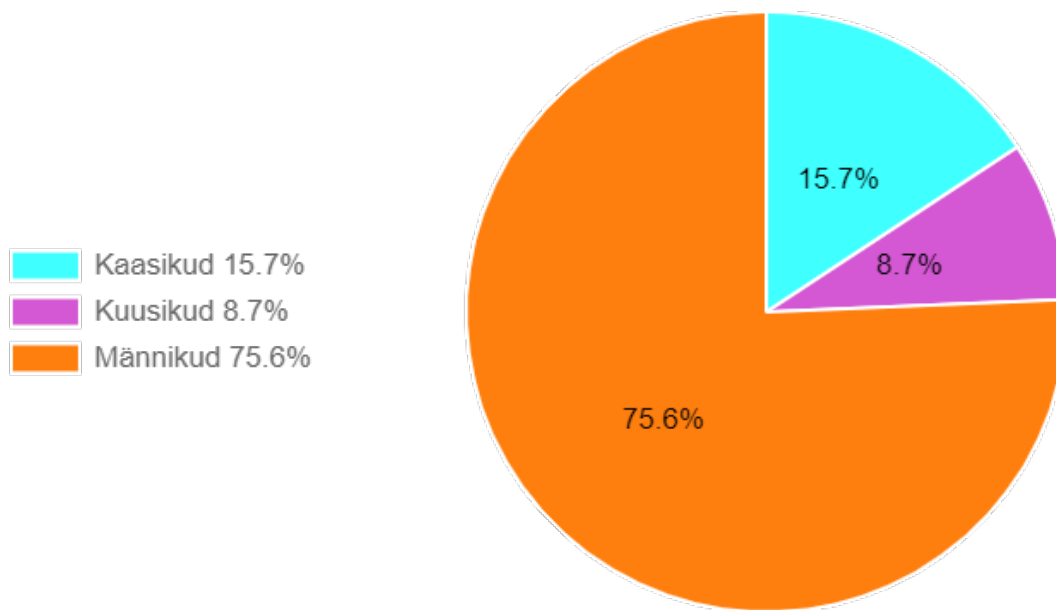
Kaart 1. Ala metsade jagunemine vanuste ja majandamise kategooriate kaupa aastal 2021.



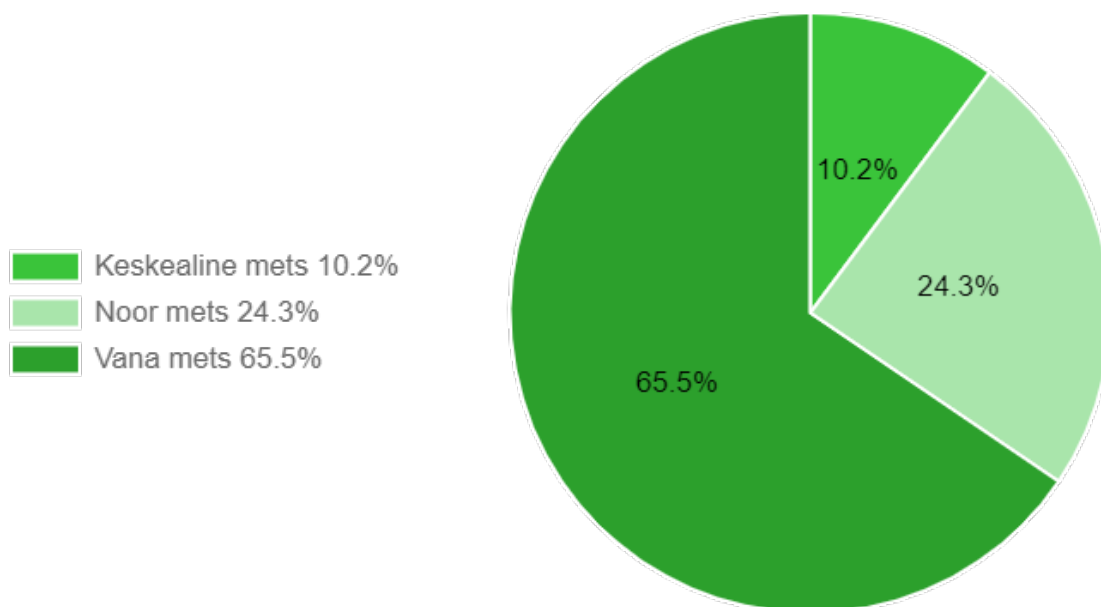
Kaart 2. Alale planeeritud raied aastateks 2021-2030.

Tabel 3. Raiete nimekiri koos uuendatava puuliigiga Orava Kõvera järve ümbruse riigimetsades.

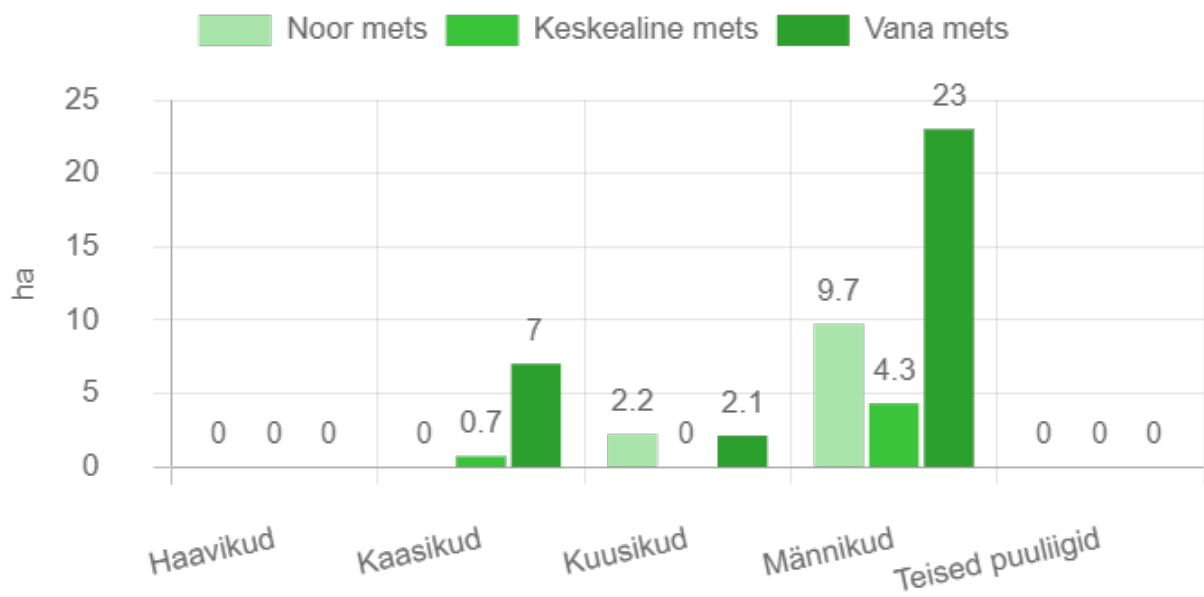
Kvartal	Eraldis	Puistu	Raieliik	Raieaasta	Uuendatav puuliik	Pindala, ha
OR085	4	Männikud	HR	2025	-	0.49
OR085	5	Kaasikud	HR	2025	-	0.66
OR085	7	Männikud	AR	2028	mänd	0.77
OR095	8	Männikud	LR	2021	mänd	0.14
OR102	2	Männikud	AR	2025	mänd	2.35
OR102	4	Männikud	LR	2028	mänd	0.35
OR102	5	Männikud	AR	2028	mänd	1.72
OR102	6	Männikud	AR	2028	mänd	1.10
OR102	7	Kuusikud	AR	2025	mänd	0.88



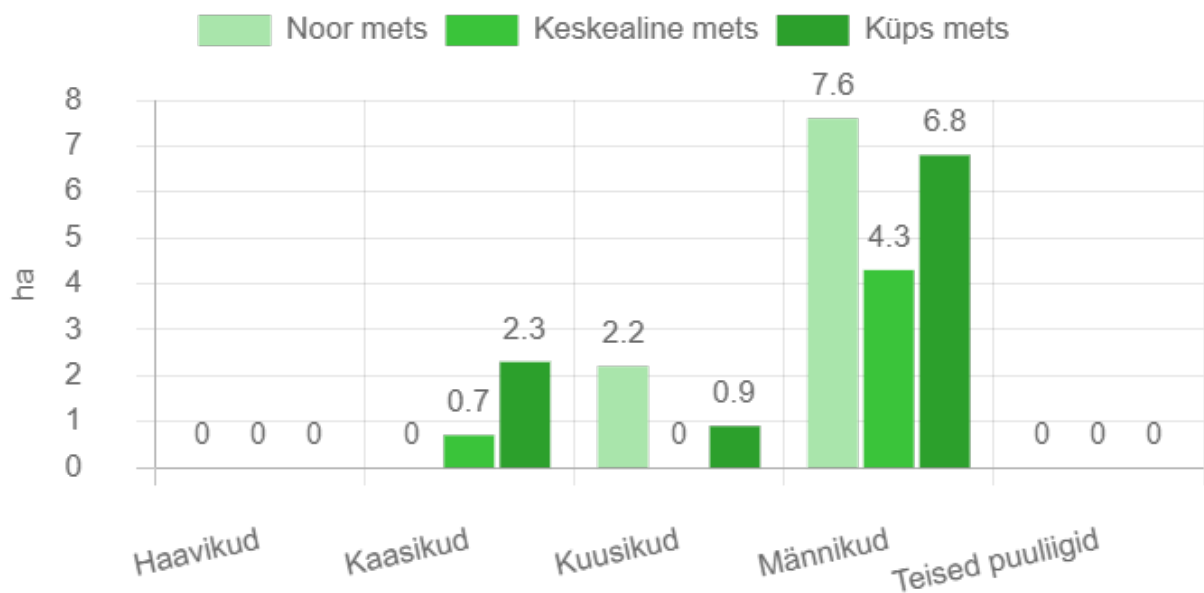
Joonis 6. Ala kõigi metsade jagunemine puuliikide kaupa (%) aastal 2030.



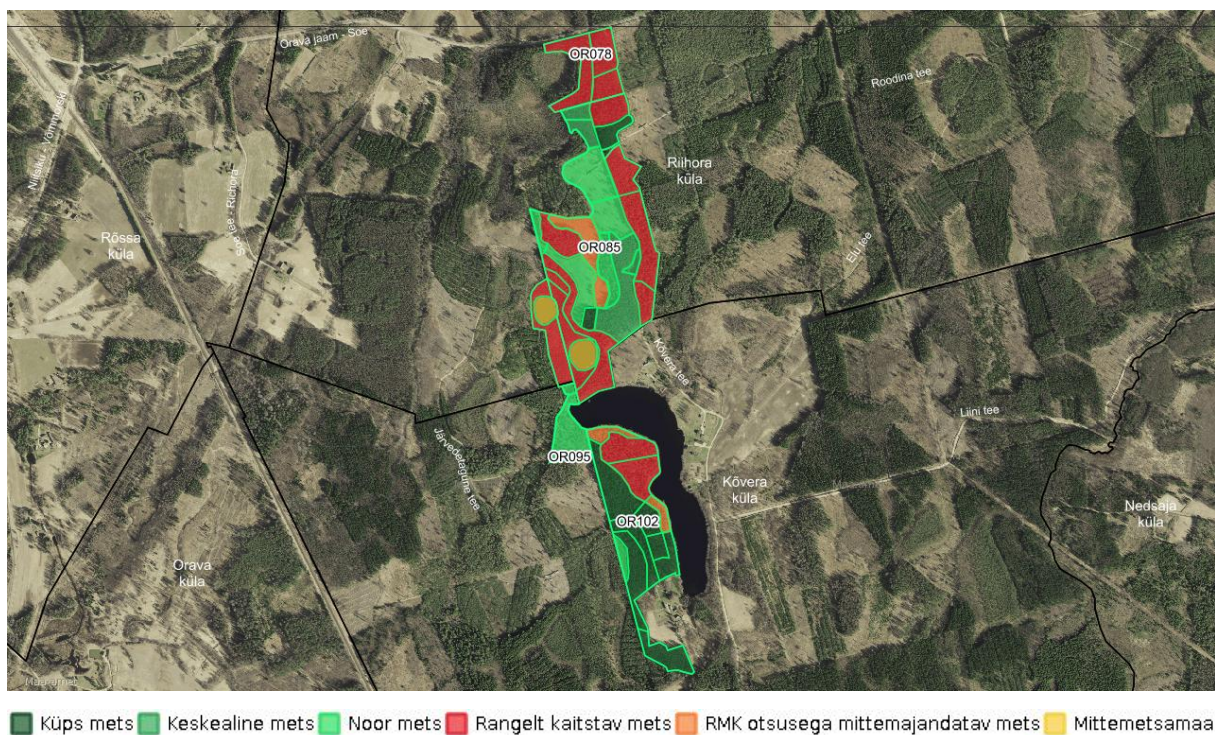
Joonis 7. Ala kõigi metsade vanuseline jaotus (%) aastal 2030 .



Joonis 8. Ala kõigi metsade vanuseline jaotus (%) aastal 2030.



Joonis 9. Ala majandatavate metsade vanuseline jaotus (ha) puuliikide kaupa aastal 2030.



Kaart 3. Ala metsade jagunemine vanuste ja majandamise kategooriate kaupa aastal 2030.

IV Mõisted

Uuendusraiet tehakse puidu saamiseks ja uue metsa kasvatamiseks. RMK soovib säilitada meie metsade liigirikkust ja kasvatada erineva puuliigi puistuid seal, kus nad kasvavad kõige paremini.

Uuendusraie liigid on lageraie, turberaie ja valikraie.

- **Lageraie** korral raiutakse langilt ühe aasta jooksul kõik puud, välja arvatud säilikpuud, mis toetavad elurikkust ja ka looduslikku uuenemist kohapealse seemnega.
- **Turberaie** korral raiutakse mets hajali paiknevate üksikpuude või häiludena pikema aja jooksul.
- **Valikraiet** tehakse erandjuhtudel, kui seda toetavad looduslikud tingimused ja metsa on võimalik kasvatada ja kasutada püsimeetsana. Mets raiutakse üksikute puude ja väikeste häiludena.

Hooldusraiet kasutatakse elujõulise metsa kasvatamiseks.

Hooldusraie liigid on valgustusraie, harvendusraie ja sanitaarraie.

- Nooremates metsades tehakse **valgustusraiet**, mille käigus raiutakse kõik tulevaste suurde metsa mittesobivad puud ja tehakse kasvuruumi eelistatud peapuuliigile.
- Vanemates metsades tehakse **harvendusraiet**, mille käigus tõstetakse metsa väärtust tiheduse reguleerimise teel. Harvendusraiega raiutakse enamusepuuliigi kasvu segavad puud.
- Metsa halvenenud tervisliku seisundi parandamiseks tehakse **sanitaarraiet**.