

**EKSPERTARVAMUS KUIVENDUSE
MÕJU ULATUSE KOHTA
METSAKUIVENDUSOBJEKTIL
“PIKANE TEE“**



Tallinn 2018

Ekspertarvamus kuivenduse mõju ulatuse kohta metsakuivendusobjektile "Pikane tee"

1. Objekti üldkirjeldus

Rekonstrueeritav metsakuivendusobjekt "Pikane tee" asub Läänemaa metskonnas. Objekt paikneb Lääne-Nigula valla Höbringi ja Tuksi külades.

2. Töö eesmärk

Vastavalt Riigimetsa Majandamise Keskuse tellimusele oli töö eesmärgiks välja selgitada alljärgnev:

- 1) kas planeeritavate kuivenduskraavide mõjualas on seni olemasolevast kraavivõrgust mõjutamata märgi metsi (lodu kasvukohatüüpe);
- 2) kas kraavide rekonstrueerimisel kuivenduse mõju ulatus oluliselt suureneb loetletud lodu kasvukohatüüpidele, millised negatiivsed keskkonnamõjud ja riskid sellega kaasnevad;
- 3) milliseid meetmeid on võimalik rakendada negatiivse mõju vähendamiseks.

3. Töö meetodika

Metskonna kaardimaterjali ja takseerikirjelduste abil selgitati välja lodu kasvukohatüüpi kuuluvate eraldiste asukoht. Kasutades mullastikukaarte ja E. Lõhmuse koostatud raamatut "Eesti metsakasvukohatüübid", sondeeriti mullasondi abil läbi viimase metsakorralduse poolt lodu kasvukohatüüpi määratud ja nendega piirnevad alad. Sondeerimisel saadud mullaprofiililt hinnati mullakihi tusedust ja lõimist, huumus- ja turbahorisondi tusedusi, gleistumist, vajadusel määrati mulla karbonaatide sisaldus. Sondeerimisandmete, eraldise mikroreljeefi ja mullastikukaardi andmete põhjal määrati mullaliik. Mullaliigi, puistu boniteedi, alusmetsa ja alustaimestiku järgi määrati igale uuritud eraldisele uuesti kasvukohatüüp. Välitööde käigus lodu kasvukohatüüpi määratud eraldiste, rekonstrueeritavate kuivenduskraavide ning kraavitrasside omavahelise asendi põhjal analüüsiti kuivenduse senist mõju ja võimalikku mõju suurenemist kraavide rekonstrueerimise tagajärjel. Eraldisele iseloomulikust mullaprofiilist tehti foto koos mõõtkavaga, samuti lisati foto puistust.

4. Töö teostamise aeg

Töö teostati ajavahemikul 25. juuni kuni 2. juuli 2018, välitööd tehti 28. juunil.

5. Hinnang

VP559 eraldis 17

Tegemist ei ole lodu, vaid kuivendatud angervaksa kasvukohatüübiga. Latiealine sanglepik.

1. Eraldis kuivendusest tugevasti mõjutatud, kraavid eraldise kahel küljel
2. Teekraavide rekonstrueerimine ei suurenda negatiivset mõju, sest eraldis on lootusetult kuivendatud
3. Negatiivse mõju vähendamiseks lisameetmeid ei ole vaja rakendada.



6. Kokkuvõte

Välitööde käigus selgitati välja lodu kasvukohatüüpide olemasolu ning paiknemine rekonstrueeritava metsaparandusobjekti ääres. Tulemusi kajastab tabel lisa 1. Lodu kasvukohatüüpi antud eraldisel ei esine. Negatiivse mõju vähendamiseks lisameetmeid ei ole vaja rakendada. Ülevaate uuritud eraldistest annab rekonstrueeritava kuivendusobjekti skeem lisa 2.

Lisa 1: 2018 välitööde ning metsakorralduse käigus määratud metsakasvukohatüübid uuritaval alal

Lisa 2: Kontrollitud kasvukohatüüpide kuivendusobjetil paiknemise skeem

Ekspert hinnangu andis

OÜ Metsabüroo
Reg. kood 10908249

2.07.2018

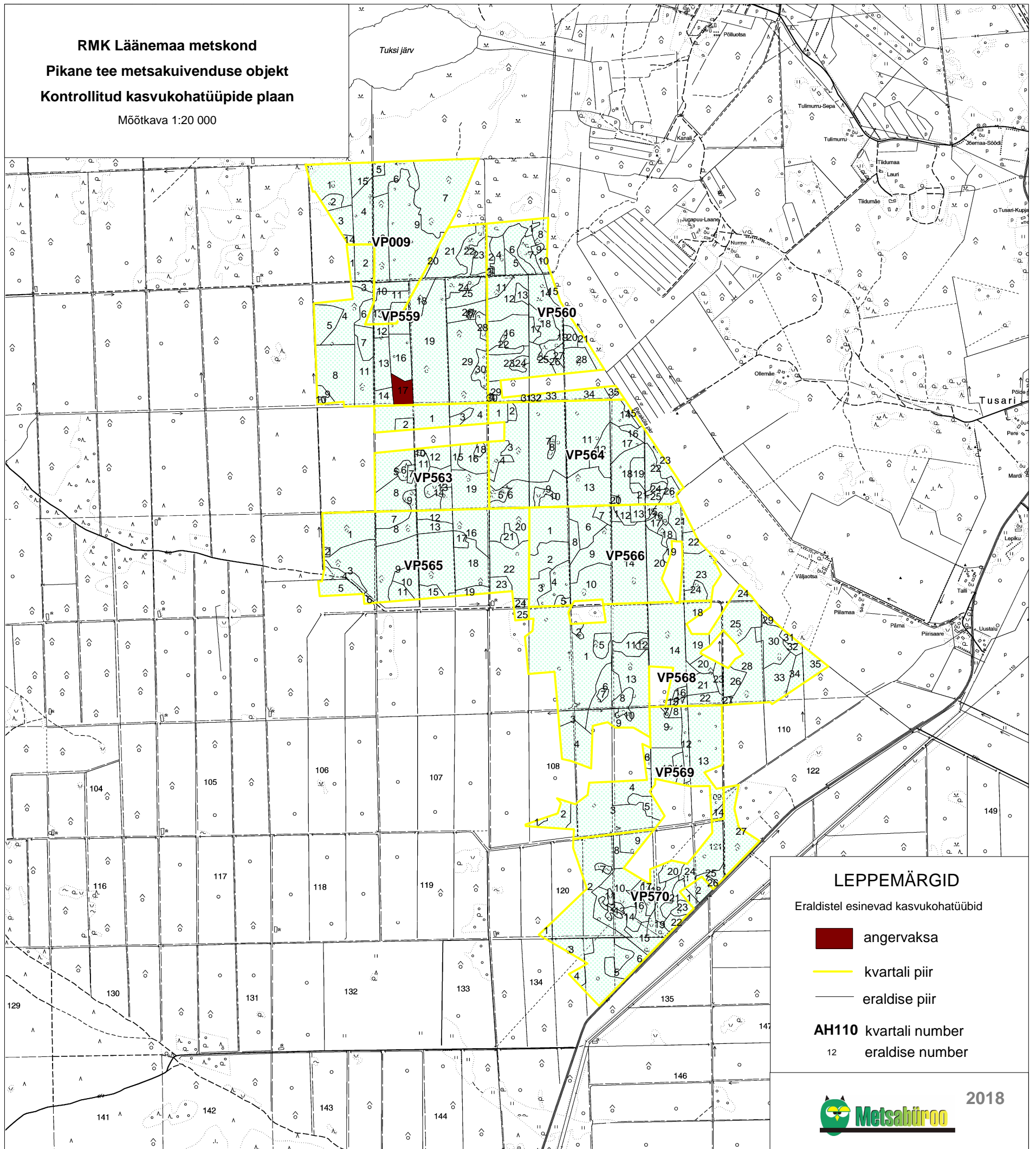
2018 välitööde ning metsakorralduse käigus
määratud metsakasvukohatüübid uuritava alal

<i>Kvartali nr.</i>	<i>Eraldise nr.</i>	<i>Kasvukohatüüp</i>	
		<i>Metsakorraldus</i>	<i>Välitööd 2018</i>
VP559	17	LD	KAN

Kasutatud kasvukohatüüpide lühendid:

LD- lodu
AN- angervaksa
K- kuivenduse tähis

RMK Läänemaa metskond
Pikane tee metsakuivenduse objekt
Kontrollitud kasvukohatüüpide plaan
 Mõõtkava 1:20 000

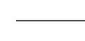


LEPPEMÄRGID

Eraldistel esinevad kasvukohatüübid

 angervaksa

 kvartali piir

 eraldise piir

AH110 kvartali number

12 eraldise number