

Partsi küla maanteede vahelise KAH metsa majandamise kava

Projekt

Koostaja: Tiit Timberg

7. oktoober 2020

Sisukord

[I Ülevaade Partsi küla KAH metsa majandamise kavaga hõlmatud riigimetsadest](#)

[II Üldised põhimõtted riigimetsade majandamisel](#)

[III Metsade majandamise kava aastateks 2020–2030](#)

[IV Mõisted](#)

Hea lugeja!

Mets on Eesti rikkus. Meile kõigile on oluline, et meie metsad oleksid elujõulised, erinevas vanuses, mitmekesised ja terved. Selline seisund saavutatakse metsa kasvatades, kasutades, uuendades ja kaitstes. Nõnda tagame, et igal järgmisel põlvkonnal on samaväärselt meiega noort metsa, keskealist metsa ja raieküpset metsa ning võimalus kasutada nende metsadega kaasnevaid hüvesid. Erinevas vanuses mets on vajalik ka ökoloogilise mitmekesisuse tagamiseks, sest eri liigid vajavad erinevaid tingimusi ja elupaiku.

Enamus Eesti metsadest on poollooduslikud ehk inimene on need kunagi istutanud ning loodus teisi puuliike omalt poolt lisanud. Elujõulise metsa saamiseks järgnevad istutamisele metsakasvatustööd. Kui mets saab raieküpseks, siis puit raiutakse ja asemele kasvatatakse uus mets.

Metsa kasvatamise võtted on erinevad ja need olenevad kohapealsetest looduslikest tingimustest. Eesti tingimustes on kõige tulemuslikum uuendada metsa lageraiega, millega luuakse taimede kasvuks soodsad valgustingimused. Looduslikult on lageraiele sarnaseid tingimusi varem loonud põlengud ja tormid, mida täna aga esineb harvem ja väiksemal pindalal kui sada aastat tagasi.

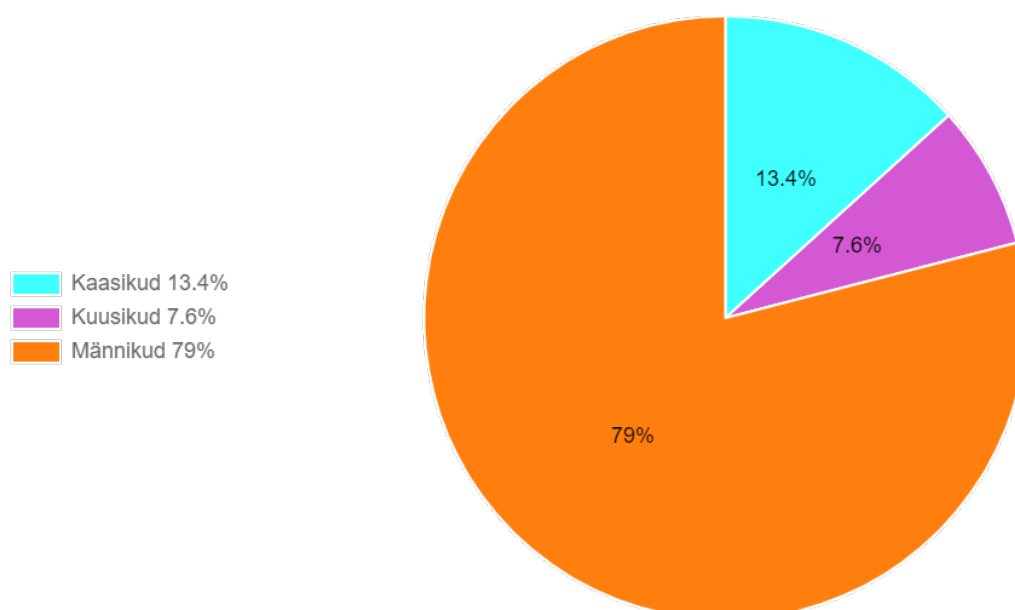
RMK on määratlenud Partsi külas kaks metsakvartalit (PW215, PW216) kõrgendatud avaliku huviga (KAH) metsana (kaart 1). Põhjuseks on riigimetsa paiknemine maanteedel vahel kitsa ribana elamute ümber. Selleks, et säilitada Partsi küla metsade kestmine, oleme kokku pannud KAH metsa majandamise kava aastateks 2020–2030. RMK tahab need järgmise kümnendi kavatsused kohaliku kogukonnaga läbi arutada.

I Ülevaade Partsi küla KAH metsa majandamise kavaga hõlmatud riigimetsadest

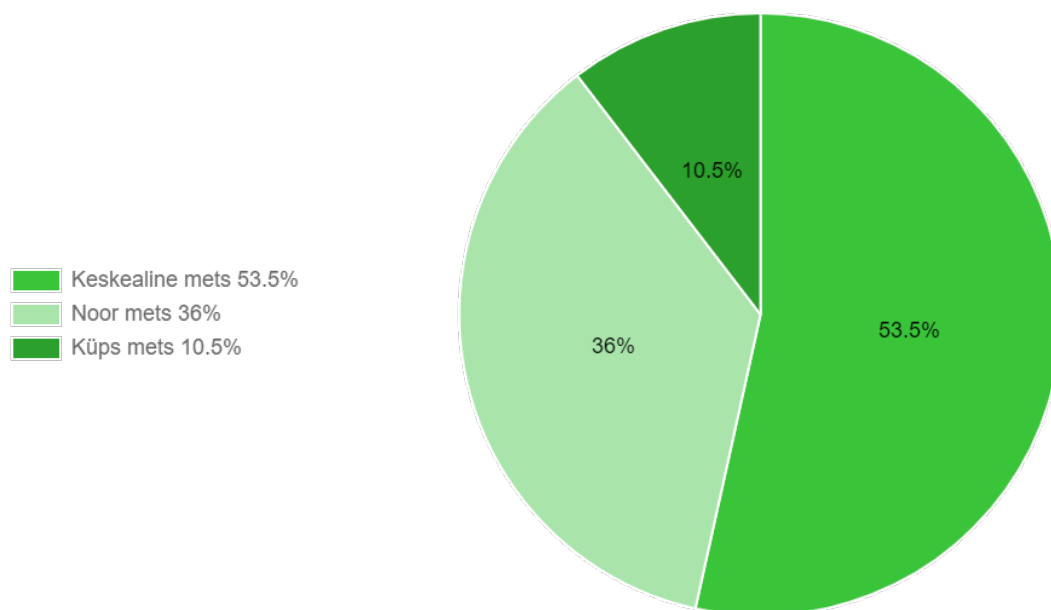
RMK hallatavat maad kokku 15,5 ha, millest metsamaad 14,3 ha (tabel 1). Metsamaal kasvavad valdavalt männikud, osakaalult järgnevad kaasikud ja kuusikud (joonis 2). 2020.aasta seisuga on metsad valdavalt (üle 50%) keskealised, noort metsa on 36% ja küpset metsa 11% (joonis 3 ja 4). Oleme analüüsinud metsa vanuselise struktuuri muutumist ja 2030.aastaks muutuks see järgmiselt: noort metsa 56%, keskealist 40% ja küpset metsa 4% (joonis 6 ja 7).

Tabel 1. Riigimetsamaa jagunemine hektarites (ha) majandamiskategooriate järgi

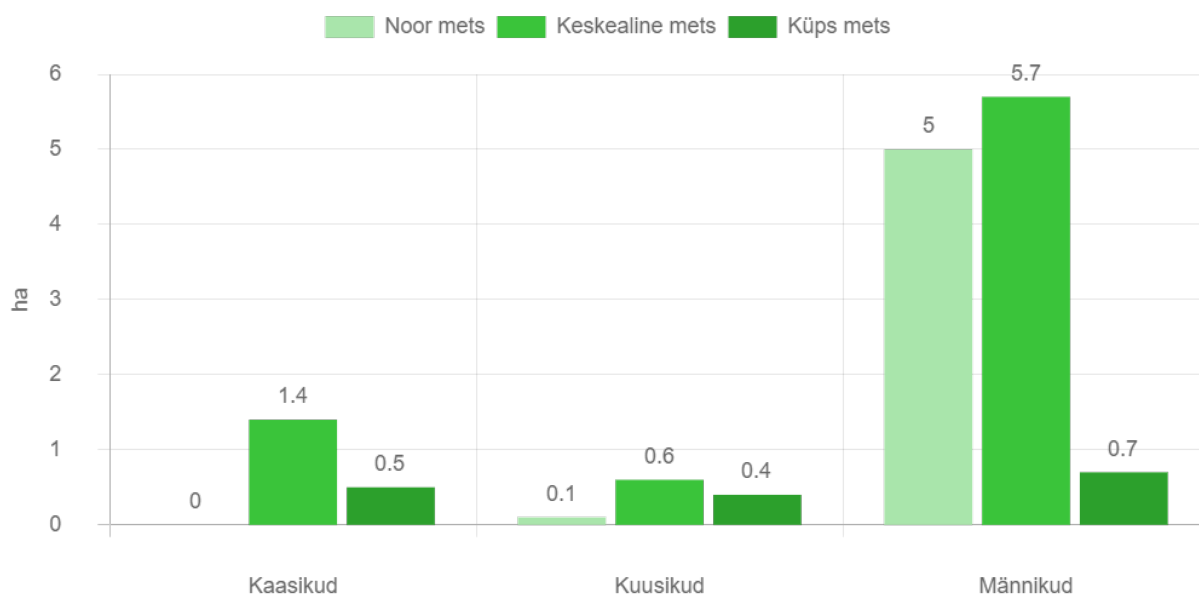
Rangelt kaitstav mets	-
RMK otsusega mitte majandatav mets	-
Mittemetsamaa / elektriliini trass, pumbamaja alune maa	1.2
Kokku	1.2
Majandatav mets	14.3
Kokku	14.3
Kõik kokku	15.5



Joonis 2. Jaotus puuliikide kaupa protsentides (%).



Joonis 3. Vanuseline jaotus aastal 2020 (%).



Joonis 4. Majandatavate metsade vanuseline jaotus (ha) puuliikide kaupa.

II Üldised põhimõtted riigimetsade majandamisel

Metsi majandatakse viisil, et oleks tagatud metsade uuenemine ja mitmekülgne kasutus ka tulevikus. Tuleviku metsahoiu mõttes planeerime metsade uuendamist sihiga tagada puistute ühtlasem jagunemine vanusegruppidesse.

Metsade majandamist tutvustatakse kogukonnale täiendavalt infokoosolekutel, mis toimuvad hiljemalt raietele eelneva aasta 1. detsembriks.

- Uus mets pannakse lankidel kasvama hiljemalt kahe aasta jooksul pärast raiet.
- Kõige enne raiutakse metsad, mis on vanemad või mille tervislik seisund on halb.
- Raied planeeritakse selliselt, et raiutaks võimalikult harva.
- Raielangid püütakse sobitada maastikku. Raiete puhul püütakse mitte tükeldada väljakujunenud metsamassiive ning välditakse suurte avatud vaadete tekkimist.
- Lageraie lankidega ei ületata väljakujunenud metsaradasid ja teid.
- Lageraie puhul jälgitakse selle kõrvale jääva ala olukorda. Uuel langil ei alustata lageraiega enne, kui kõrvaloleval langil kasvab ca 1 meetri kõrgune noor mets.
- Teede ja radade ääres jäetakse lageraie langile tavapärasest rohkem säilikpuid (20–70 tk/ha) või säilikpuude suuremaid gruppe.
- Noortes ja keskealistes metsades tehakse hooldusraiet vastavalt metsade vajadustele.
- Eriolukordade – tormi- ja muude oluliste metsakahjustuste – tõttu tekkivatest töödest teavitab RMK kogukonda eraldi ning need võivad tuua kavandatud töödesse muudatusi.

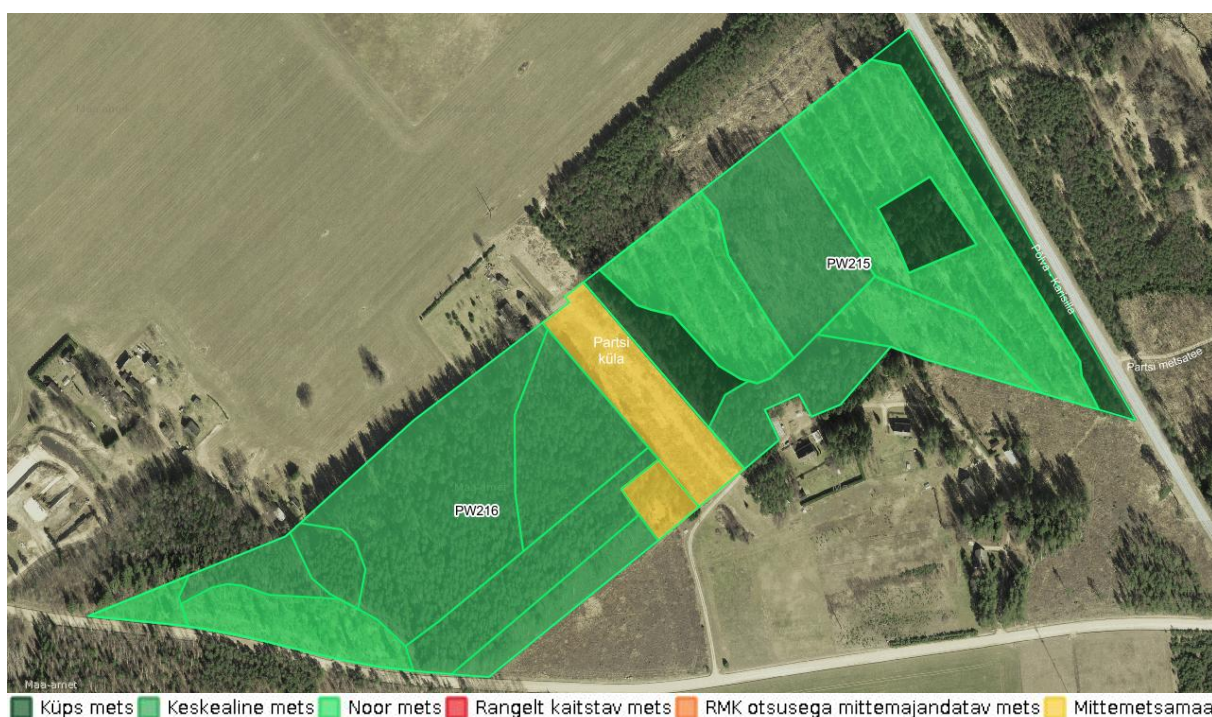
III Metsade majandamise kava aastateks 2020–2030

Arvestades majandatava metsa vanuselist ja puuliigilist koosseisu ning kasvutingimusi, on Partsi KAH metsade uuendamiseks vaja teha lähema 10 aasta jooksul lageraieid kokku 2,90 ha. Teeme need raied (kaart 2) 2020.aasta oktoobris-novembris. Hooldusraie harvendusraiena, 2,9 ha oleme kavandanud 2025.aastaks.

Metsa uuendatakse männikute raie järgselt männiga. Kuusiku ja kaasiku raiele järgneb kuusega uuendamine (tabel 3). Istutustööd tehakse kahe aasta jooksul peale raiet. Aastaks 2030 on männikute osakaal 79%, kuusikuid 11% ja kaasikuid 10% (joonis 5, kaart 3).

Tabel 2. Raiete pindala hektarites (ha) 2020-2030.

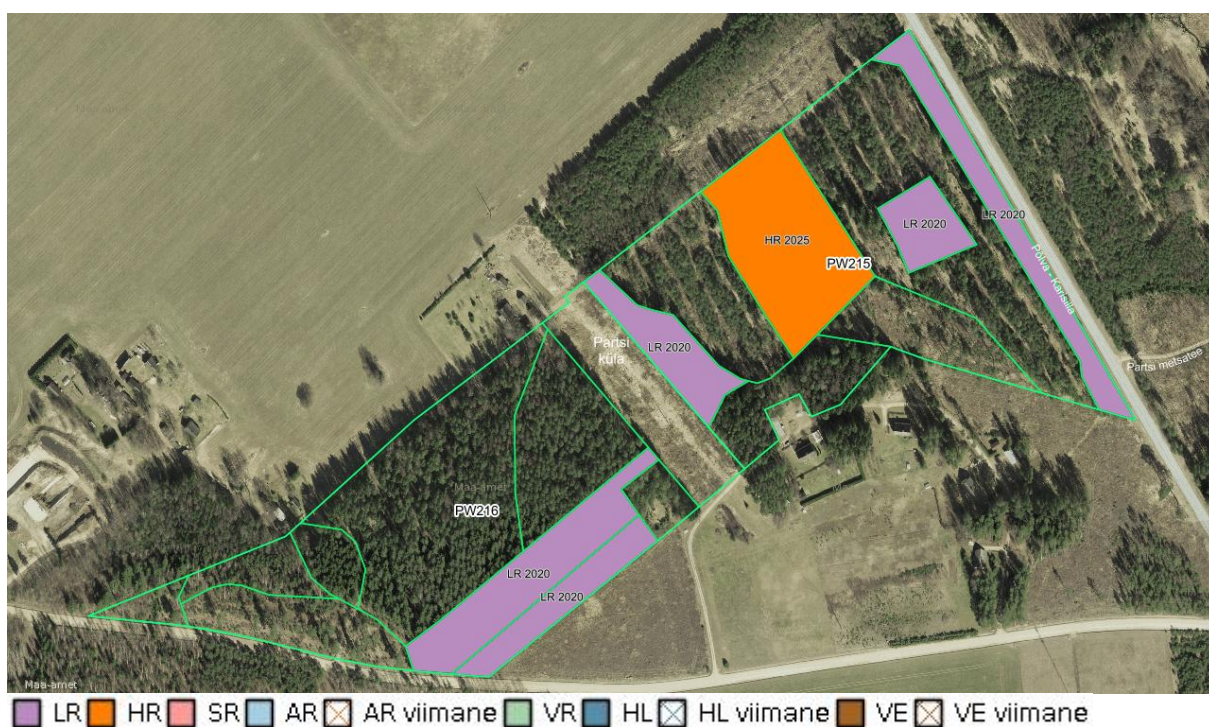
Aasta	Lageraie	Harvendusraie
2020	2.90	0
2025	0	1.40
Kokku	2.90	1.40



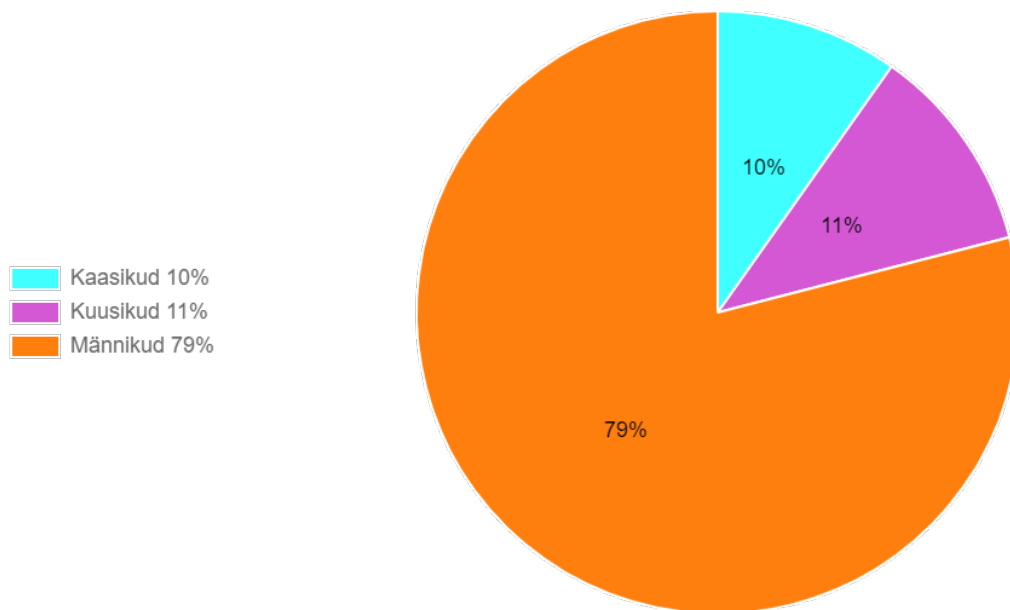
Kaart 1. Partsi küla maanteed vahelised riigimetsad.

Tabel 3. Raiete nimekiri koos uuendatava puuliigiga Partsi küla KAH metsades.

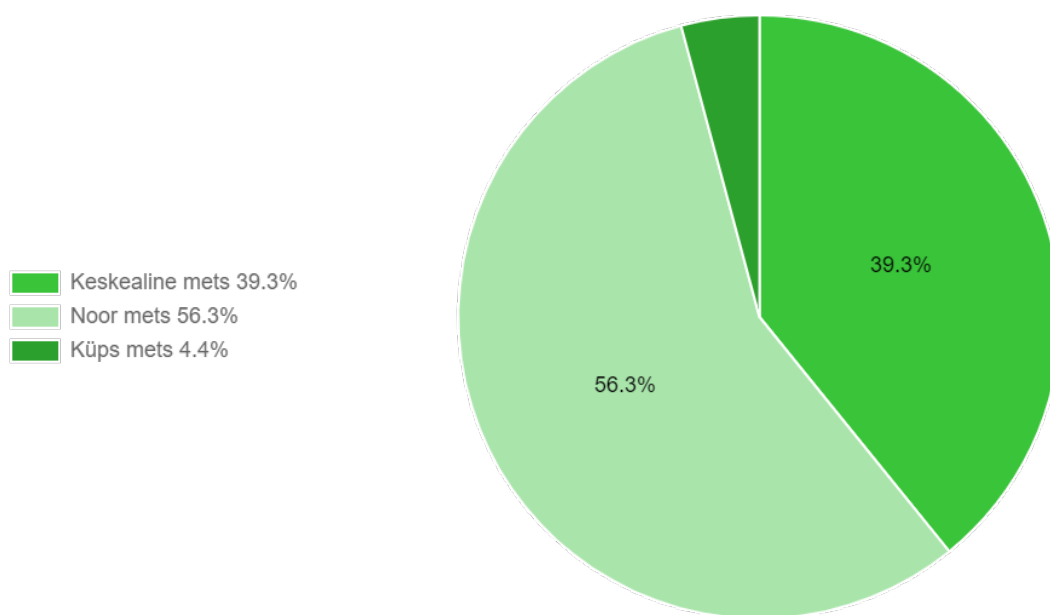
Kvartal	Eraldis	Puistu	Raieliik	Raieaasta	Uuendatav puuliik	Pindala, ha
PW215	2	Kaasikud	LR	2020	KU	0.5
PW215	3	Kaasikud	HR	2025	-	1.4
PW215	5	Kuusikud	LR	2020	KU	0.4
PW215	6	Männikud	LR	2020	MA	0.6
PW216	6	Männikud	LR	2020	MA	1
PW216	7	Männikud	LR	2020	MA	0.4



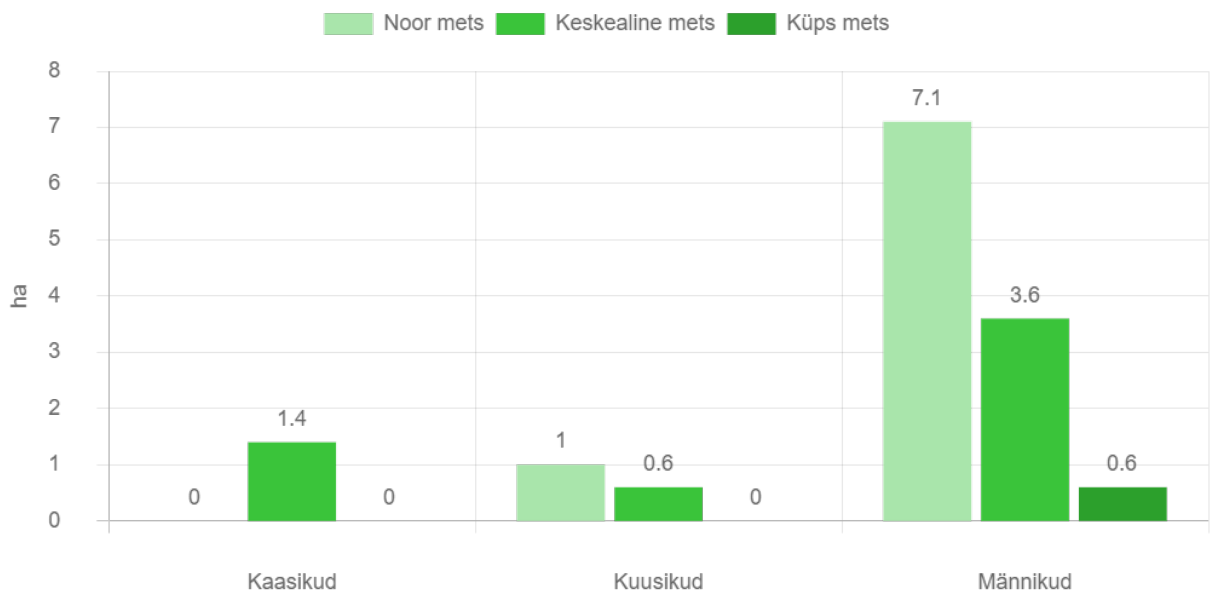
Kaart 2. Kavandatud raied Partsi küla KAH metsas.



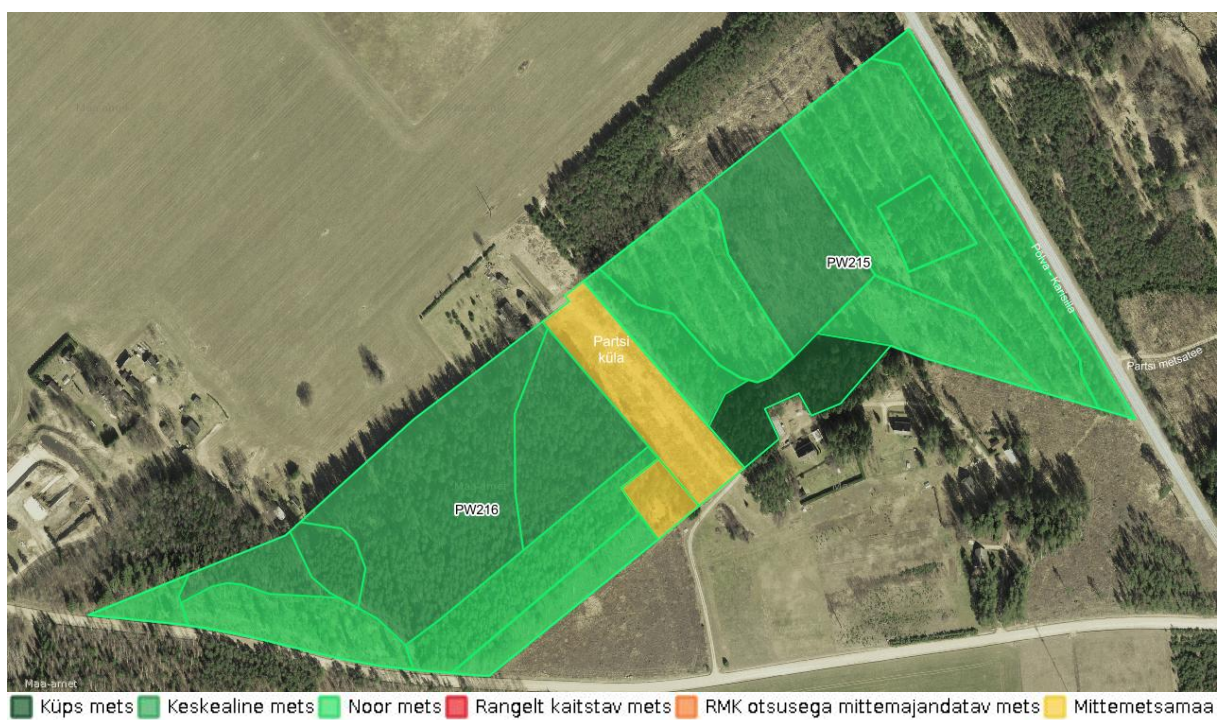
Joonis 5. Jaotus puuliikide kaupa protsentides (%) aastal 2030.



Joonis 6. Vanuseline jaotus protsentides (%) aastal 2030.



Joonis 7. Vanuseline jaotus hektarites (ha) puuliikide kaupa aastal 2030



Kaart 3. Partsi küla maanteede vahelised riigimetsad aastal 2030.

IV Mõisted

Uuendusraiet tehakse puidu saamiseks ja uue metsa kasvatamiseks. RMK soovib säilitada meie metsade liigirikkust ja kasvatada erineva puuliigi puistuid seal, kus nad kasvavad kõige paremini.

Uuendusraie liigid on lageraie, turberaie ja valikraie.

- **Lageraie** korral raiutakse langilt ühe aasta jooksul kõik puud, välja arvatud säilikpuud, mis toetavad elurikkust ja ka looduslikku uuenemist kohapealse seemnega.
- **Turberaie** korral raiutakse mets hajali paiknevate üksikpuude või häiludena pikema aja jooksul.
- **Valikraiet** tehakse erandjuhtudel, kui seda toetavad looduslikud tingimused ja metsa on võimalik kasvatada ja kasutada püsimeetsana. Mets raiutakse üksikute puude ja väikeste häiludena.

Hooldusraiet kasutatakse elujõulise metsa kasvatamiseks.

Hooldusraie liigid on valgustusraie, harvendusraie ja sanitaarraie.

- Nooremates metsades tehakse **valgustusraiet**, mille käigus raiutakse kõik tulevaste suurde metsa mitesobivad puud ja tehakse kasvuruumi eelistatud peapuuliigile.
- Vanemates metsades tehakse **harvendusraiet**, mille käigus tõstetakse metsa väärtust tiheduse reguleerimise teel. Harvendusraiega raiutakse enamusepuuliigi kasvu segavad puud.
- Metsa halvenenud tervisliku seisundi parandamiseks tehakse **sanitaarraiet**.