

**EKSPERTARVAMUS KUIVENDUSE
MÕJU ULATUSE KOHTA
METSAKUIVENDUSOBJEKTIL
NÕMME JA VIIRAPALU-KAUTSI TEE**



Tallinn 2018

Ekspertarvamus kuivenduse mõju ulatuse kohta metsakuivendusobjektile “Nõmme ja Viirapalu-Kautsi tee”

1. Objekti üldkirjeldus

Rekonstrueeritav metsakuivendusobjekt “Nõmme ja Viirapalu-Kautsi tee” asub Võrumaa metskonnas. Objekt paikneb Antsla valla Viirapalu külas.

2. Töö eesmärk

Vastavalt Riigimetsa Majandamise Keskuse tellimusele oli töö eesmärgiks välja selgitada alljärgnev:

- 1) kas planeeritavate kuivenduskraavide mõjualas on seni olemasolevast kraavivõrgust mõjutamata märgi metsi (sõnajala kasvukohatüüpe);
- 2) kas kraavide rekonstrueerimisel kuivenduse mõju ulatus oluliselt suureneb loetletud sõnajala kasvukohatüüpidele, millised negatiivsed keskkonnamõjud ja riskid sellega kaasnevad;
- 3) milliseid meetmeid on võimalik rakendada negatiivse mõju vähendamiseks.

3. Töö metoodika

Metskonna kaardimaterjali ja takseerikirjelduste abil selgitati välja sõnajala kasvukohatüüpi kuuluvate eraldiste asukoht. Kasutades mullastikukaarte ja E. Lõhmuse koostatud raamatut “Eesti metsakasvukohatüübid”, sondeeriti mullasondi abil läbi viimase metsakorralduse poolt sõnajala kasvukohatüüpi määratud ja nendega piirnevad alad. Sondeerimisel saadud mullaprofiililt hinnati mullakihi tusedust ja lõimist, huumus- ja turbahorisondi tusedusi, gleistumist, vajadusel määrati mulla karbonaatide sisaldus. Sondeerimisandmete, eraldise mikroreljeefi ja mullastikukaardi andmete põhjal määrati mullaliik. Mullaliigi, puistu boniteedi, alusmetsa ja alustaimestiku järgi määrati igale uuritud eraldisele uuesti kasvukohatüüp. Välitööde käigus sõnajala kasvukohatüüpi määratud eraldiste, rekonstrueeritavate kuivenduskraavide ning kraavitrasside omavahelise asendi põhjal analüüsiti kuivenduse senist mõju ja võimalikku mõju suurenemist kraavide rekonstrueerimise tagajärjel. Eraldisele iseloomulikust mullaprofiilist tehti foto koos mõõtkavaga, samuti lisati foto puistust.

4. Töö teostamise aeg

Töö teostati ajavahemikul 11. kuni 28. august 2018, välitööd tehti 25. augustil.

5. Hinnang

AS118 eraldis 9

Tegemist on kuivendatud sõnajala kasvukohatüübiga. Küps kuusik.

1. Eraldis kuivendusest tugevasti mõjutatud. Eraldis paikneb kitsa oru põhjas, kus voolab kraavitatud oja
2. Teekraavide rekonstrueerimine ei suurenda kuivendusest tuleneda võivat negatiivset mõju, sest selle töö teeb ära oru põhjas voolav kraav
3. Negatiivse mõju vähendamiseks lisameetmeid ei ole vaja rakendada.



6. Kokkuvõte

Välitööde käigus selgitati välja sõnajala kasvukohatüüpide olemasolu ning paiknemine rekonstrueeritava metsaparandusobjekti ääres. Tulemusi kajastab tabel lisas 1. Sõnajala kasvukohatüüp esineb antud eraldisel, kuid tee rekonstrueerimine negatiivset mõju ei avalda. Ülevaate uuritud eraldistest annab rekonstrueeritava kuivendusobjekti skeem lisas 2.

Lisa 1: 2018 välitööde ning metsakorralduse käigus määratud metsakasvukohatüübid uuritava alal

Lisa 2: Kontrollitud kasvukohatüüpide kuivendusobjetil paiknemise skeem

Ekspert hinnangu andis

OÜ Metsabüroo
Reg. kood 10908249

28.08.2018

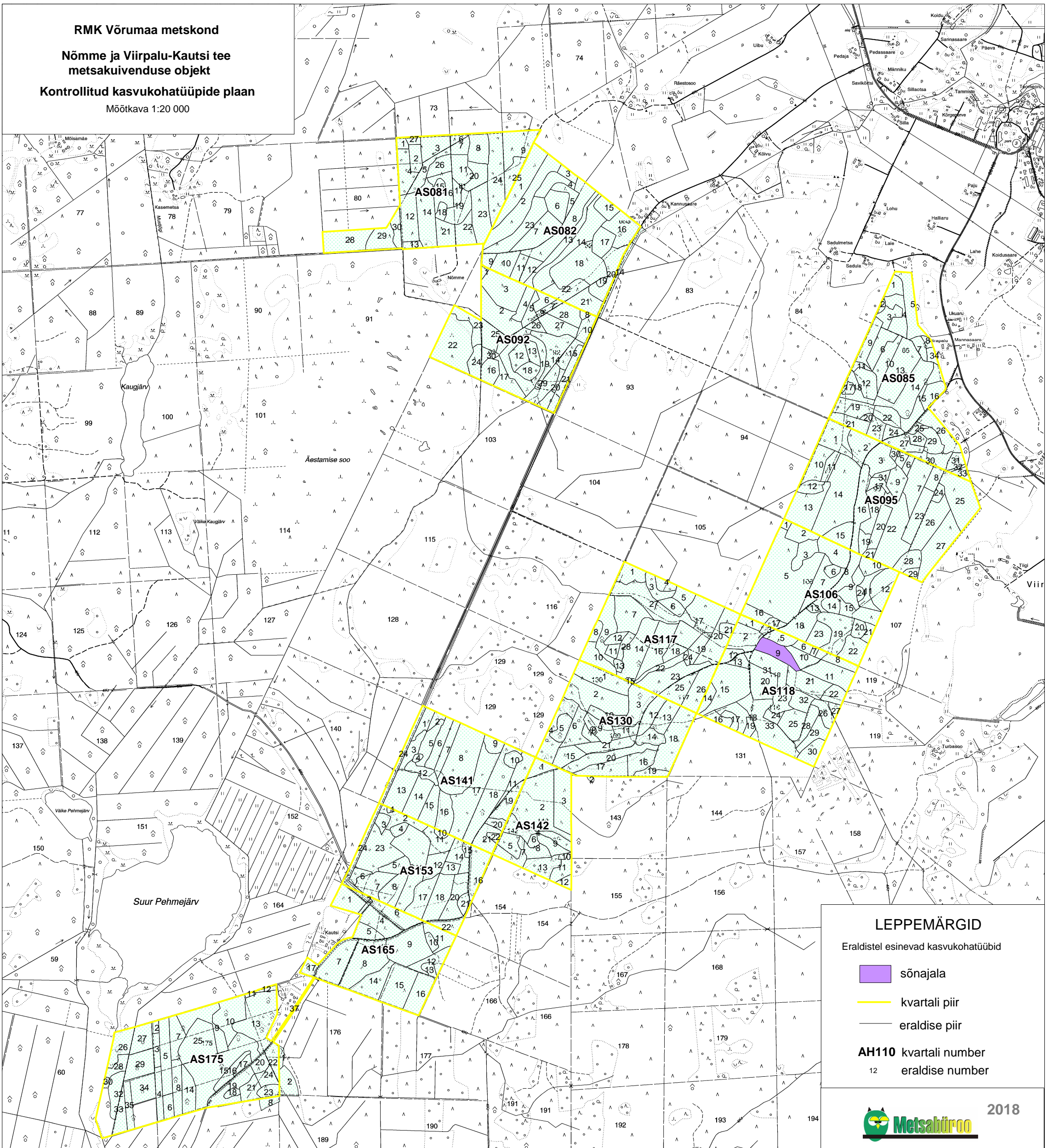
2018 välitööde ning metsakorralduse käigus
määratud metsakasvukohatüübid uuritava alal

<i>Kvartali nr.</i>	<i>Eraldise nr.</i>	<i>Kasvukohatüüp</i>	
		<i>Metsakorraldus</i>	<i>Välitööd 2018</i>
AS118	9	SJ	KSJ

Kasutatud kasvukohatüüpide lühendid:


SJ- sõnajala
K- kuivenduse tähis

RMK Võrumaa metskond
Nõmme ja Viirpalu-Kautsi tee
metsakuivenduse objekt
Kontrollitud kasvukohatüüpide plaan
 Mõõtkava 1:20 000




LEPPEMÄRGID

Eraldistel esinevad kasvukohatüübid

 sõnajala

 kvartali piir

 eraldise piir

AH110 kvartali number
 12 eraldise number