

# **Männiku küla riigimetsade majandamise kava aastateks 2021-2030**

**Koostaja: Jürgen Kusmin**

**6. oktoober 2020**

# Sisukord

[I Ülevaade Männiku küla metsa majandamise kavaga hõlmatud riigimetsadest](#) 3

[II Üldised põhimõtted riigimetsade majandamisel](#) 6

[III Metsade majandamise kava Männiku küla riigimetsades aastatel 2021–2030](#) 7

[IV Mõisted](#) 12

## **Hea lugeja!**

Mets on Eesti rikkus. Meile kõigile on oluline, et meie metsad oleksid elujõulised, erinevas vanuses, mitmekesised ja terved. Selline seisund saavutatakse metsa kasvatades, kasutades, uuendades ja kaitstes. Nõnda tagame, et igal järgmisel põlvkonnal on samaväärselt meiega noort metsa, keskealist metsa ja raieküpset metsa ning võimalus kasutada nende metsadega kaasnevaid hüvesid. Erinevas vanuses mets on vajalik ka ökoloogilise mitmekesisuse tagamiseks, sest eri liigid vajavad erinevaid tingimusi ja elupaiku.

Enamus Eesti metsadest on poollooduslikud ehk inimene on need kunagi istutanud ning loodus teisi puuliike omalt poolt lisanud. Elujõulise metsa saamiseks järgnevad istutamisele metsakasvatustööd. Kui mets saab raieküpseks, siis puit raiutakse ja asemele kasvatatakse uus mets.

Metsa kasvatamise võtted on erinevad ja need olenevad kohapealsetest looduslikest tingimustest. Eesti tingimustes on kõige tulemuslikum uuendada metsa lageraiega, millega luuakse taimede kasvuks soodsad valgustingimused. Looduslikult on lageraiele sarnaseid tingimusi varem loonud põlengud ja tormid, mida täna aga esineb harvem ja väiksemal pindalal kui sada aastat tagasi.

Püsimetsamajandust pärsib Eestis enamasti metsade liigiline koosseis ja metsamuldade viljakus. Uue metsa kasvatamine vana metsa varjus on võimalik vaid väheviljakates männikutes, mida on Eestis vaid 6% metsamaast.

Metsa raiudes saame taastuvat ja keskkonnasõbralikku materjali, mida kasutame energia saamiseks, ehituses, mööblitööstuses, paberi tootmiseks ja paljuks muuks. Lisaks luuakse riigimetsas looduses liikumise võimalusi, kaitstakse loodusväärtusi ja kultuuriobjekte ning toetatakse teadusuuringuid.

Selleks, et säilitada riigimetsade püsimine ja mitmekülgne kasutus ka pikemas tulevikus, oleme kokku pannud Männiku küla ümbruses kasvava riigimetsa majandamise kava aastateks 2021–2030.

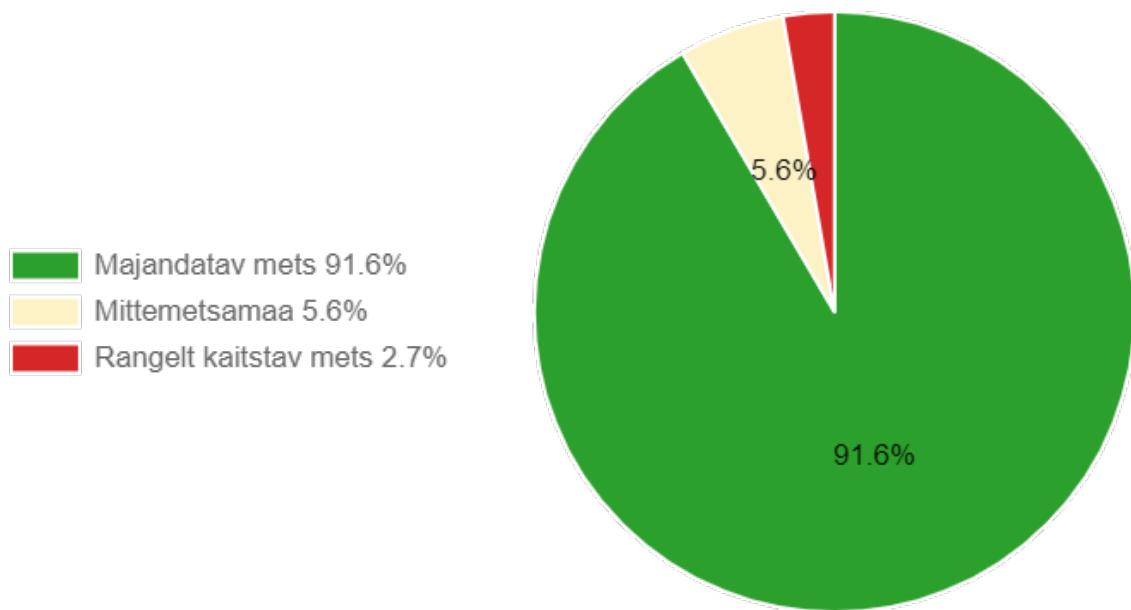
# I Ülevaade Männiku küla metsa majandamise kavaga hõlmatud riigimetsadest

Männiku küla ümbruses asub RMK hallatavat metsamaad 50,9 ha (tabel 1). Sellest 2,7% asub looduskaitse rangeimas vööndis, kus mitte mingit metsa majandamist ei toimu ja 91,6% on majandatavad metsad, kus metsa kasvatamine ja uuendamine toimub arvestades seadustest ja säästva metsamajandamise sertifikaatidest tulenevate piirangutega.

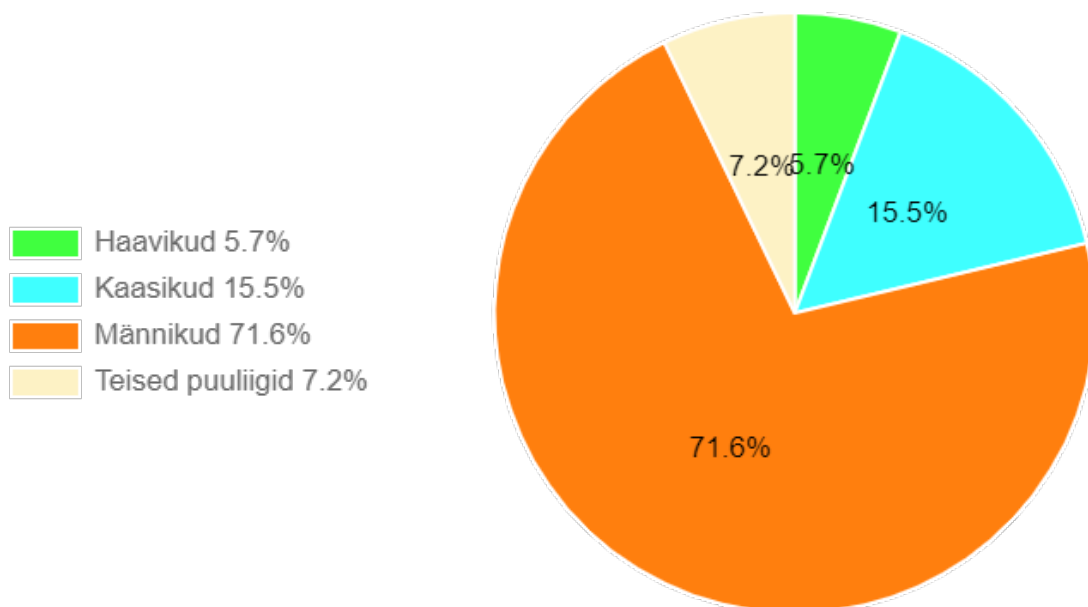
**Tabel 1.** Riigimetsamaa jagunemine hektaritesmajandamiskategooriate järgi.

Rangelt kaitstav mets	1.4
Mittemetsamaa	2.9
<b>Kokku</b>	<b>4.3</b>
Majandatav mets	46.6
<b>Kõik kokku</b>	<b>50.9</b>

Kavaga hõlmatud metsade pindala on kokku 46,6 ha. Nendest metsadest enamuse moodustavad männikud, järgnevad kaasikud. Ülejäänud puuliigid on esindatud vähesel määral (joonis 2).

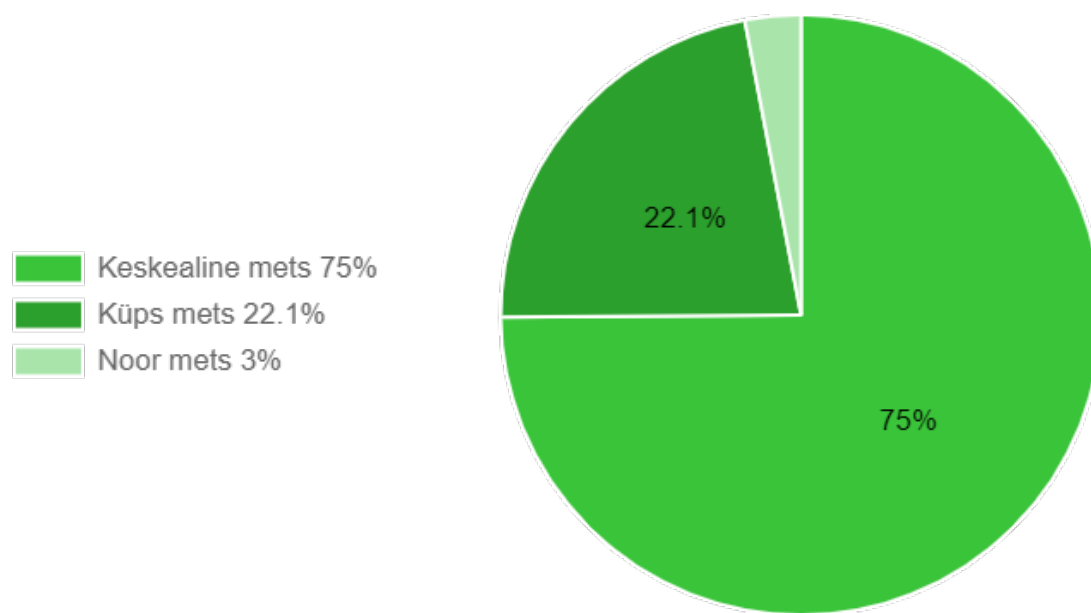


**Joonis 1.** Majandamise kategooria.

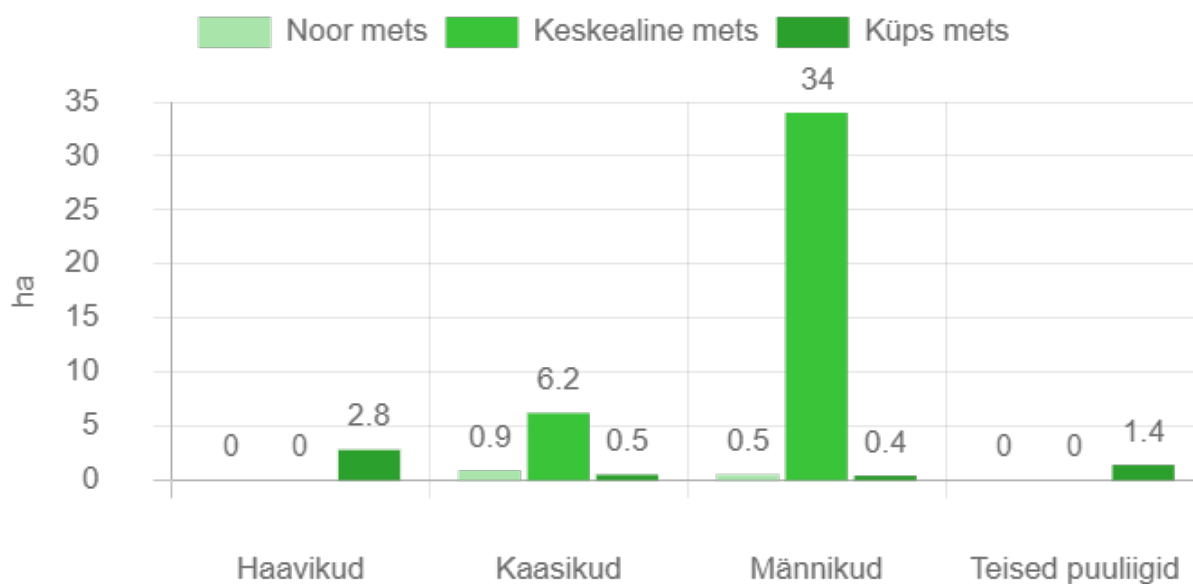


**Joonis 2.** Jaotus puuliikide kaupa protsentides.

Vana metsa on antud alal 22,1% ja keskealist 75%, sellest enamik männikud. Noort metsa on vaid 3% (joonised 3 ja 4, kaart 1).



**Joonis 3.** Vanuseline jaotus protsentides.



**Joonis 4.** Majandatavate metsade vanuseline jaotus hektarites puuliikide kaupa.

## II Üldised põhimõtted riigimetsade majandamisel

Metsi majandatakse viisil, et oleks tagatud metsade uuenemine ja mitmekülgne kasutus ka tulevikus. Tuleviku metsahoiu mõttes planeerime metsade uuendamist sihiga tagada puistute ühtlasem jagunemine vanusegruppidesse.

Metsade majandamist tutvustatakse kogukonnale täiendavalt infokoosolekutel, mis toimuvad hiljemalt raietele eelneva aasta 1. detsembriks.

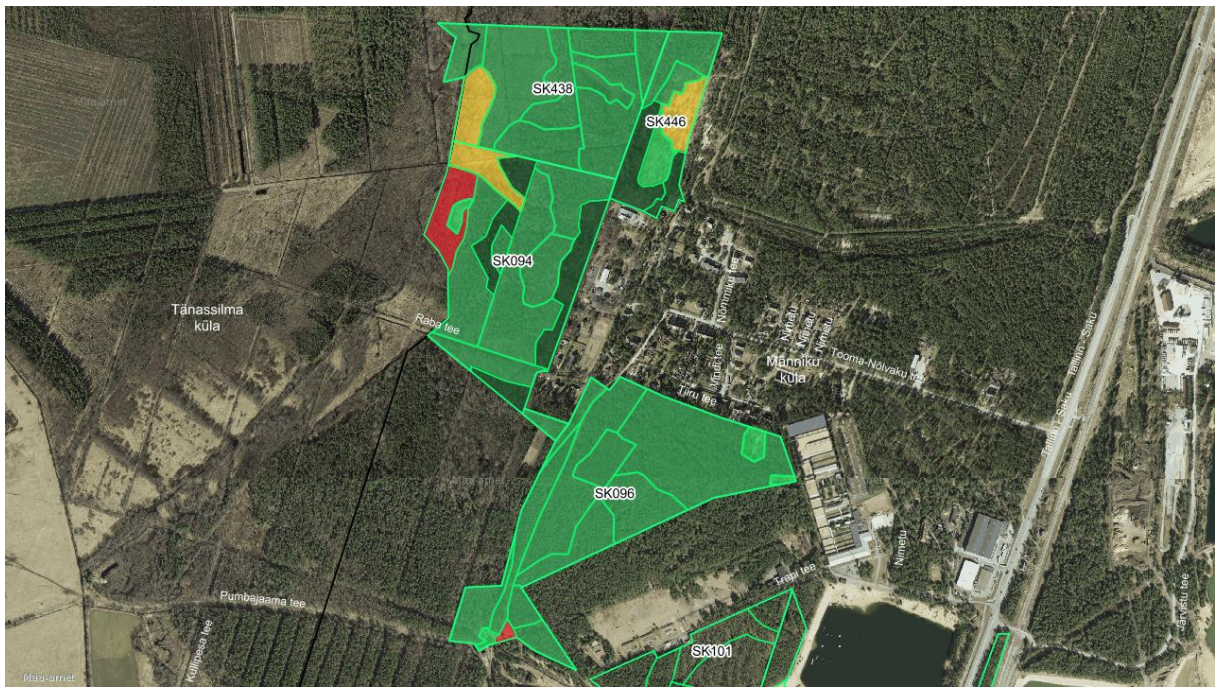
- Uus mets pannakse lankidel kasvama hiljemalt kahe aasta jooksul pärast raiet.
- Kõige enne raiutakse metsad, mis on vanemad või mille tervislik seisund on halb.
- Raied planeeritakse selliselt, et raiutaks võimalikult harva.
- Raielangid püütakse sobitada maastikku. Raiete puhul püütakse mitte tükeldada väljakujunenud metsamassiive ning välditakse suurte avatud vaadete tekkimist.
- Lageraie lankidega ei ületata väljakujunenud metsaradasid ja teid.
- Lageraie puhul jälgitakse selle kõrvale jääva ala olukorda. Uuel langil ei alustata lageraiega enne, kui kõrvaloleval langil kasvab ca 1 meetri kõrgune noor mets.
- Teede ja radade ääres jäetakse lageraie langile tavapärasest rohkem säilikipuid (20–70 tk/ha) või säilikpuude suuremaid gruppe.
- Noortes ja keskealistes metsades tehakse hooldusraiet vastavalt metsade vajadustele.
- Eriolukordade – tormi- ja muude oluliste metsakahjustuste – tõttu tekkivatest töödest teavitab RMK kogukonda eraldi ning need võivad tuua kavandatud töödesse muudatusi.

### **III Metsade majandamise kava Männiku küla riigimetsades aastatel 2021–2030**

Selleks, et võrdsustada puistute vanuselist jaotust ja tagada Männiku piirkonna metsade püsimine, tuleb siinseid metsi järk-järgult uuendada. RMK uuendab metsi põhimõttel, et alal saaks kasvama raiutud metsaga vähemalt samaväärne mets ja kohtades, kus see on võimalik, kasutatakse selleks turberaiet. Uuendusraiesse kavandatud riigimetsad asuvad märgadel turvasmuldadel, kus metsade uuendamine turbe- ja valikraietega ei taga metsa uuenemist samaväärsena. Pehmel pinnasel kasvavad puud on turberaie järgselt tuulehellad, samuti kahjustaks raietööd pehmel pinnasel kasvama jäetavaid puid. Seepärast on antud alal metsade uuendamiseks tulemuslikuim viis lageraie.

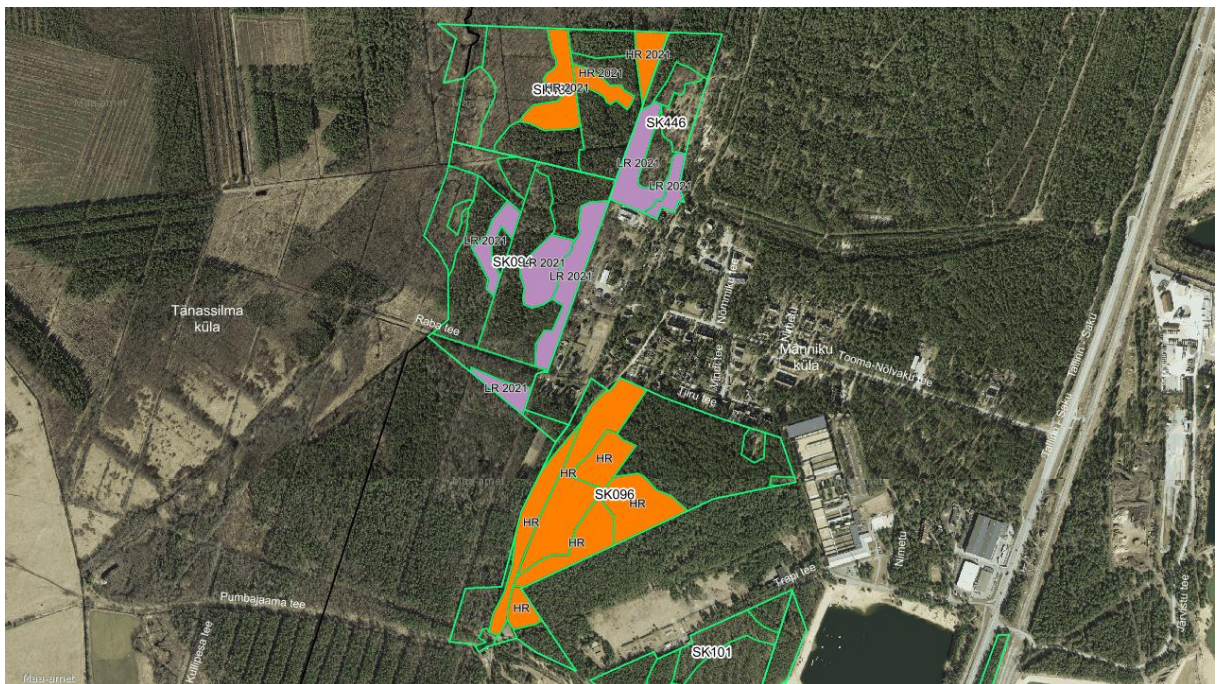
Arvestades majanduspiirangutega ja majandatava metsa vanuselist ja puuliigilist koosseisu ning kasvutingimusi, on Männiku küla ümbruses kasvavate riigimetsade uuendamiseks vaja teha lähema 10 aasta jooksul lageraieid kokku 5,8 ha ja harvendusraieid 11,7 ha, lageraie selline maht on põhjendatav suure osa keskealiste metsade raieküpsesse ikka jõudmisega järgmise kümnendi jooksul, nii on vanade metsade osakaal kavandatud tööde läbiviimisel aastaks 2030 kasvanud 29,2% peale. Sellise raiete mahuga on võimalik liikuda raieküpsete, keskealiste ja noorte metsade osakaalu võrdsustamise suunas (joonised 5-7, kaart 3). Raiet plaanime teha 2021. aastal kui lageraiete puhul külmunud pinnas seda võimaldab (tabel 2, kaart 2).





■ Küps mets  
 ■ Keskealine mets  
 ■ Noor mets  
 ■ Rangelt kaitstav mets  
 ■ RMK otsusega mittemajandatav mets  
 ■ Mittemetsamaa

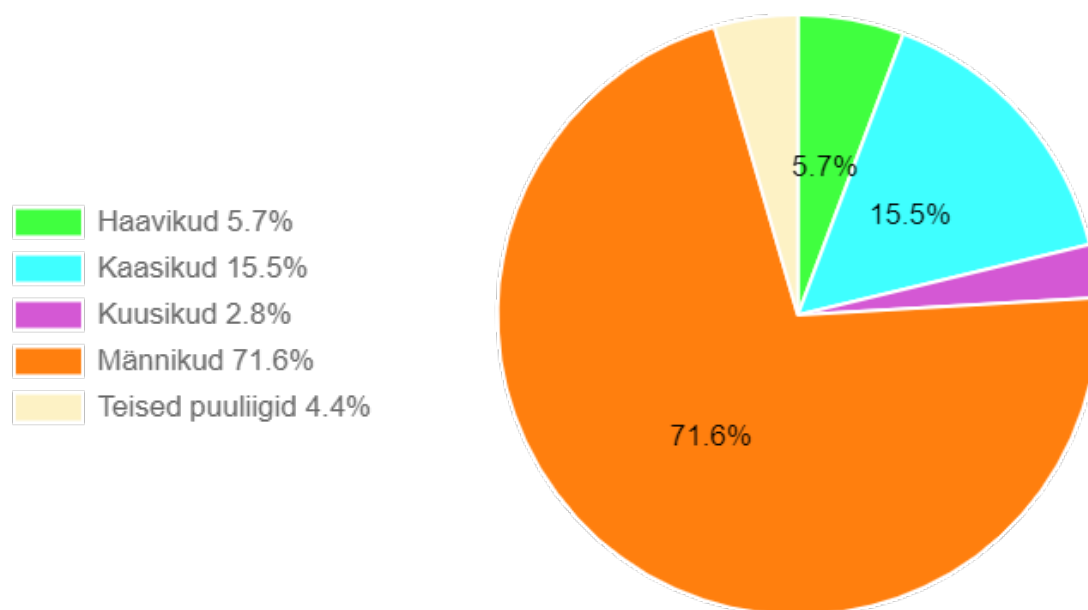
**Kaart 1.** Männiku riigimetsad.



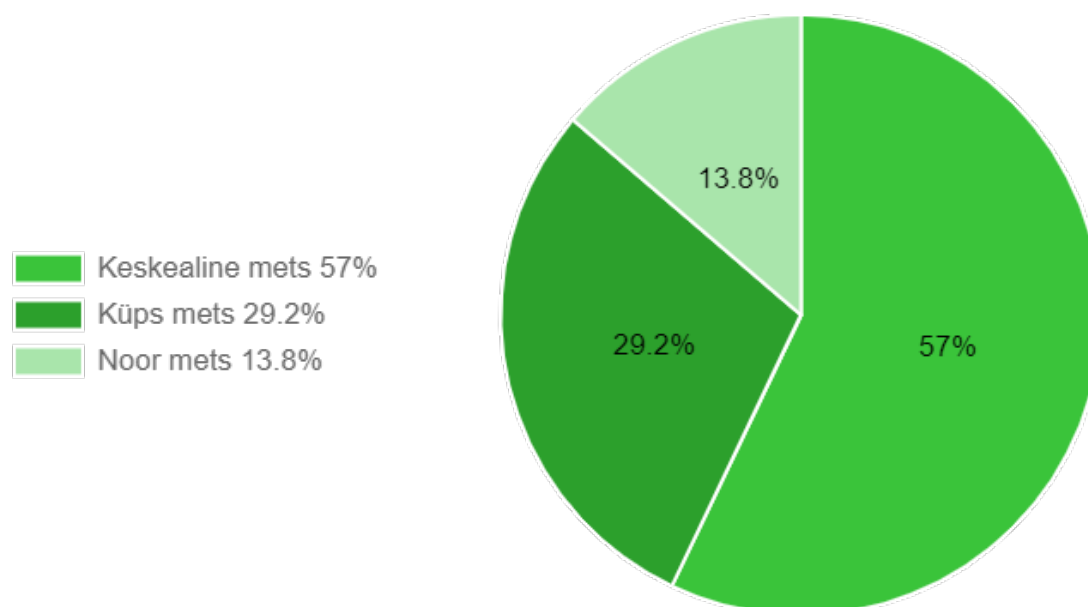
**Kaart 2.** Uuendusraied Männiku ümbruses 2021. aastal (LR - lageraie, HR - harvendusraie).

**Tabel 2.** Raiete nimekiri koos uuendatava puuliigiga.

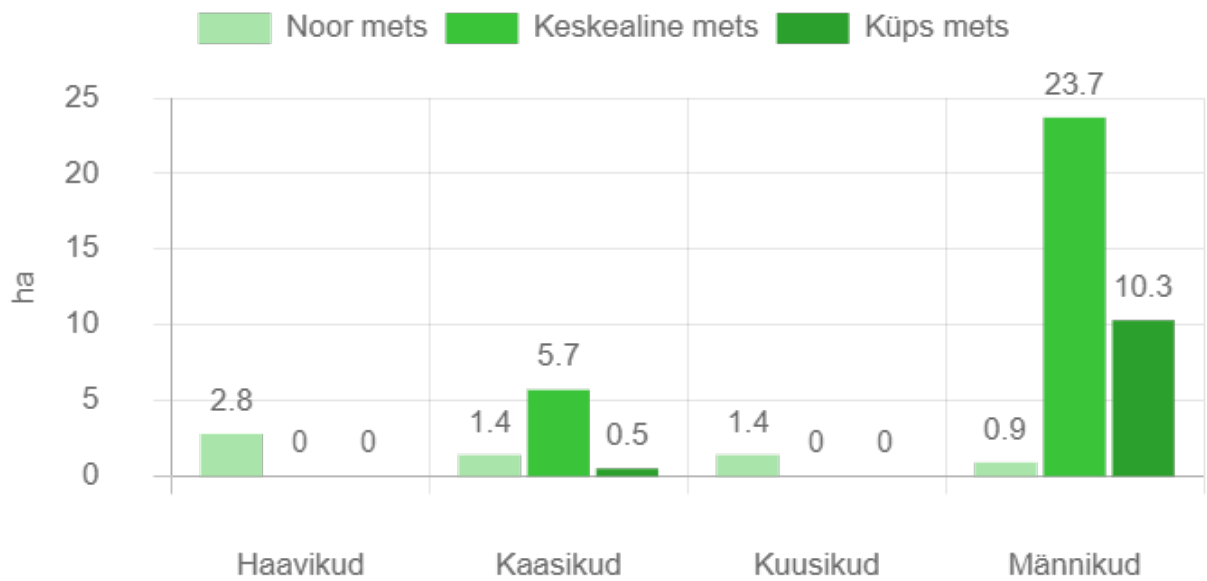
<b>Kvartal</b>	<b>Eraldis</b>	<b>Puistu</b>	<b>Raieliik</b>	<b>Raieaasta</b>	<b>Uuendatav puuliik</b>	<b>Pindala, ha</b>
SK094	2	Haavikud	LR	2021	HB	0.4
SK094	10	Haavikud	LR	2021	HB	0.8
SK094	15	Kaasikud	LR	2021	KS	1.2
SK094	16	Haavikud	LR	2021	HB	1.6
SK096	11	Männikud	HR	2021	-	1.3
SK096	12	Männikud	HR	2021	-	3.3
SK096	13	Männikud	HR	2021	-	1
SK096	16	Männikud	HR	2021	-	1.7
SK096	25	Männikud	HR	2021	-	0.4
SK096	28	Männikud	HR	2021	-	1.4
SK438	4	Männikud	HR	2021	-	1.4
SK438	6	Männikud	HR	2021	-	0.6
SK438	7	Kaasikud	HR	2021	-	0.6
SK446	5	Männikud	LR	2021	MA	0.4
SK446	6	Teised puuliigid	LR	2021	KU	1.4



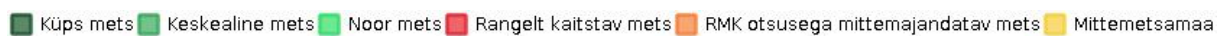
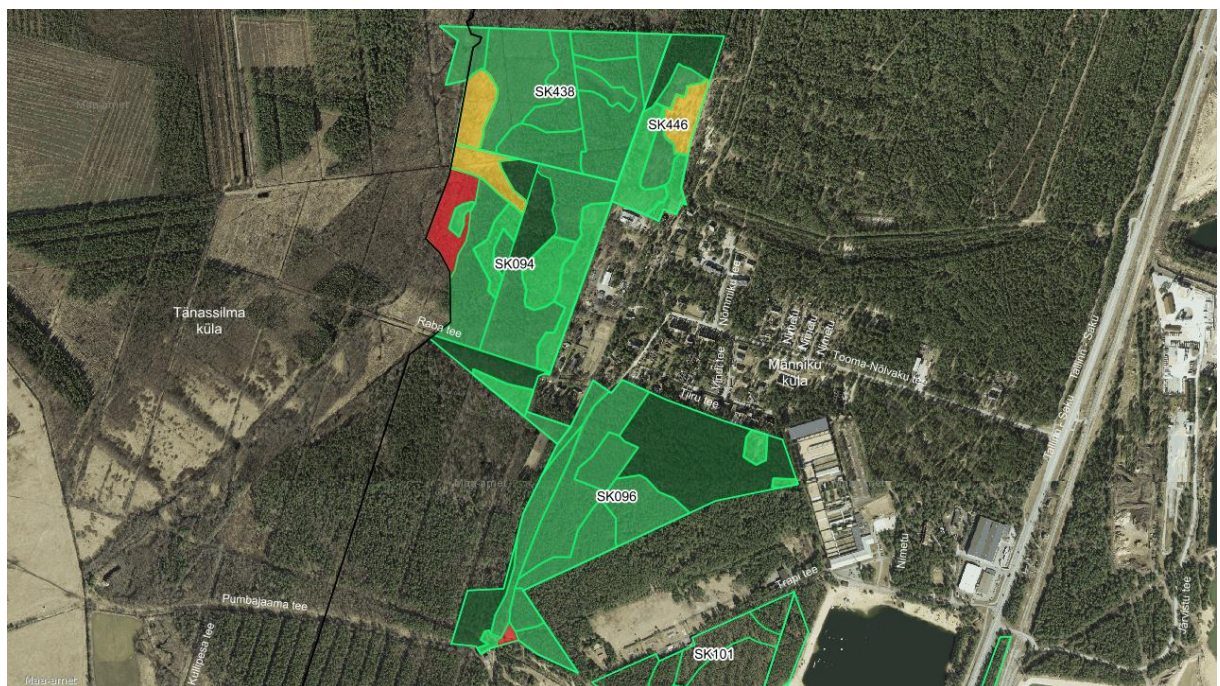
**Joonis 5.** Jaotus puuliikide kaupa protsentides aastal 2030.



**Joonis 6.** Vanuseline jaotus protsentides aastal 2030.



**Joonis 7.** Vanuseline jaotus hektarites puuliikide kaupa aastal 2030



**Kaart 3.** Männikü riigimetsad aastal 2030.

## IV Mõisted

**Uuendusraiet** tehakse puidu saamiseks ja uue metsa kasvatamiseks. RMK soovib säilitada meie metsade liigirikkust ja kasvatada erineva puuliigi puistuid seal, kus nad kasvavad kõige paremini.

Uuendusraie liigid on lageraie, turberaie ja valikraie.

- **Lageraie** korral raiutakse langilt ühe aasta jooksul kõik puud, välja arvatud säilikpuud, mis toetavad elurikkust ja ka looduslikku uuenemist kohapealse seemnega.
- **Turberaie** korral raiutakse mets hajali paiknevate üksikpuude või häiludena pikema aja jooksul.
- **Valikraiet** tehakse erandjuhtudel, kui seda toetavad looduslikud tingimused ja metsa on võimalik kasvatada ja kasutada püsimeetsana. Mets raiutakse üksikute puude ja väikeste häiludena.

**Hooldusraiet** kasutatakse elujõulise metsa kasvatamiseks.

Hooldusraie liigid on valgustusraie, harvendusraie ja sanitaarraie.

- Nooremates metsades tehakse **valgustusraiet**, mille käigus raiutakse kõik tulevaste suurde metsa mittesobivad puud ja tehakse kasvuruumi eelistatud peapuuliigile.
- Vanemates metsades tehakse **harvendusraiet**, mille käigus tõstetakse metsa väärtust tiheduse reguleerimise teel. Harvendusraiega raiutakse enamusepuuliigi kasvu segavad puud.
- Metsa halvenenud tervisliku seisundi parandamiseks tehakse **sanitaarraiet**.