

Laari metsa majandamise kava aastateks 2020-2030

Koostaja: Tiit Timberg

november-detsember 2020

Sisukord

I Ülevaade Laari metsa majandamise kavaga hõlmatud riigimetsadest	3
II Üldised põhimõtted riigimetsade majandamisel	7
III Metsade majandamise kava Laari KAH metsas aastateks 2020–2030	8
IV Mõisted	14

Hea lugeja!

Mets on Eesti rikkus. Meile kõigile on oluline, et meie metsad oleksid elujõulised, erinevas vanuses, mitmekesised ja terved. Selline seisund saavutatakse metsa kasvatades, kasutades, uuendades ja kaitstes. Nõnda tagame, et igal järgmisel põlvkonnal on samaväärselt meiega noort metsa, keskealist metsa ja raieküpset metsa ning võimalus kasutada nende metsadega kaasnevaid hüvesid. Erinevas vanuses mets on vajalik ka ökoloogilise mitmekesisuse tagamiseks, sest eri liigid vajavad erinevaid tingimusi ja elupaiku.

Enamus Eesti metsadest on poollooduslikud ehk inimene on need kunagi istutanud ning loodus teisi puuliike omalt poolt lisanud. Elujõulise metsa saamiseks järgnevad istutamisele metsakasvatustööd. Kui mets saab raieküpseks, siis puit raiutakse ja asemele kasvatatakse uus mets.

Metsa kasvatamise võtted on erinevad ja need olenevad kohapealsetest looduslikest tingimustest. Eesti tingimustes on kõige tulemuslikum uuendada metsa lageraiega, millega luuakse taimede kasvuks soodsad valgustingimused. Looduslikult on lageraiele sarnaseid tingimusi varem loonud põlengud ja tormid, mida täna aga esineb harvem ja väiksemal pindalal kui sada aastat tagasi.

Püsimetsamajandust pärsib Eestis enamasti metsade liigiline koosseis ja metsamuldade viljakus. Uue metsa kasvatamine vana metsa varjus on võimalik vaid väheviljakates männikutes, mida on Eestis vaid 6% metsamaast.

Metsa raiudes saame taastuvat ja keskkonnasõbralikku materjali, mida kasutame energia saamiseks, ehituses, mööblitööstuses, paberi tootmiseks ja paljuks muuks. Lisaks luuakse riigimetsas looduses liikumise võimalusi, kaitstakse loodusväärtusi ja kultuuriobjekte ning toetatakse teadusuuringuid.

Laari KAH (kõrgendatud avaliku huviga) metsad on RMK poolt määratletud Laari männikute geenireservi metsa piirides. Laari metsas kulgeb metsanduslik õpperada ja Laari lõkkekoht.

Selleks, et säilitada Laari metsa püsimine ja mitmekülgne kasutus ka tulevikus, oleme kokku pannud metsa majandamise kava aastateks 2020–2030.

I Ülevaade Laari mets metsa majandamise kavaga hõlmatud riigimetsadest

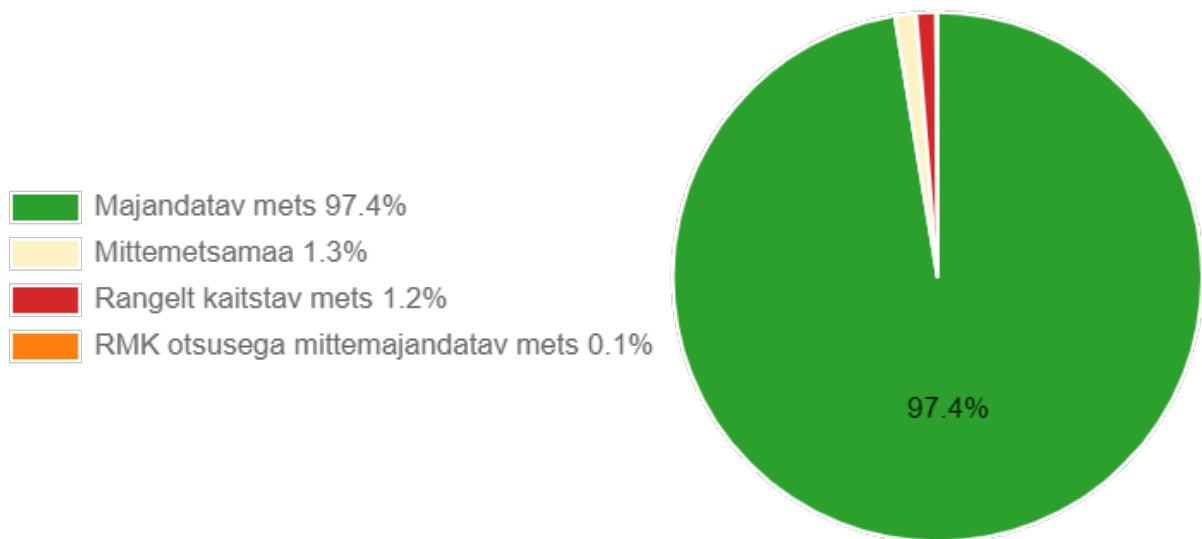
Laari metsa KAH alal on metsamaad 473.2 ha (Tabel 1). Sellest 5,6 ha vääriselupaikasad (VEP) asub looduskaitse rangeimas vööndis, kus mitte mingit metsa majandamist ei toimu.

Majandatavat metsa on 461 ha, kus metsa kasvatamine ja uuendamine toimub arvestades seadustest ja säästva metsamajandamise sertifikaatidest tulenevate piirangutega. RMK on Laari geenimetsa männikuid uuendanud ainult kohapealt varutud männi seemne külvi või sellest seemnest kasvatatud seemikute istutamisega.

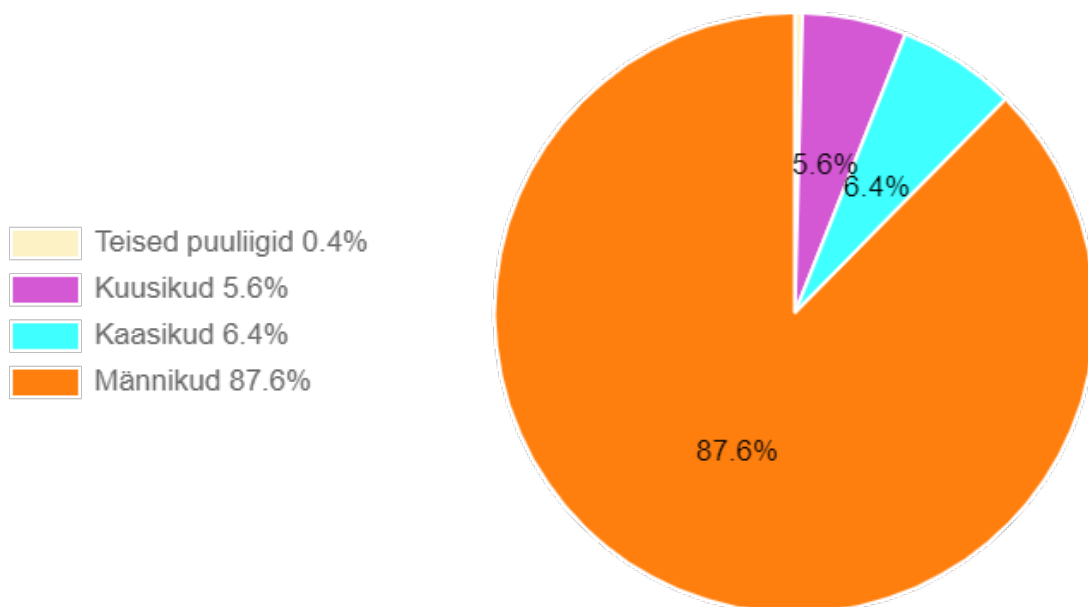
Tabel 1. Riigimetsamaa jagunemine hektarites (ha) majandamiskategooriate järgi.

Rangelt kaitstav mets/VEP	5.6
RMK otsusega mitte majandatav mets/kooslused ojalammidel	0.4
Mittemetsamaa	6.2
Kokku	12.2
Majandatav mets	461
Kõik kokku	473.2

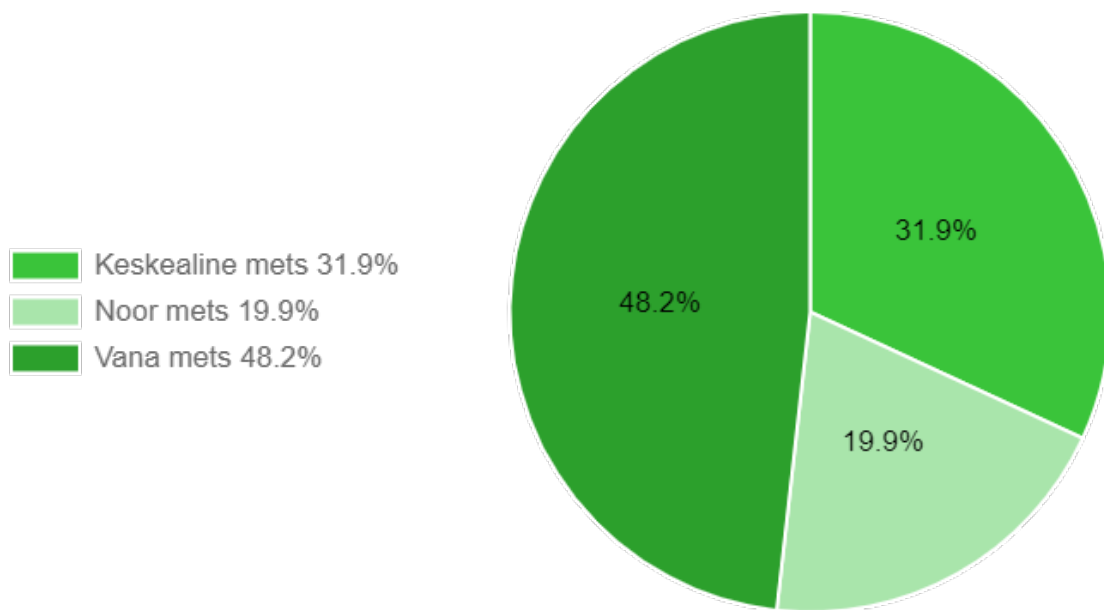
Kavaga hõlmatud metsade pindala on kokku 473.2 ha. Nendest metsadest enamuse moodustavad männikud, järgnevad kaasikud. Kuusikud on esindatud vähesel määral (Joonis 2).



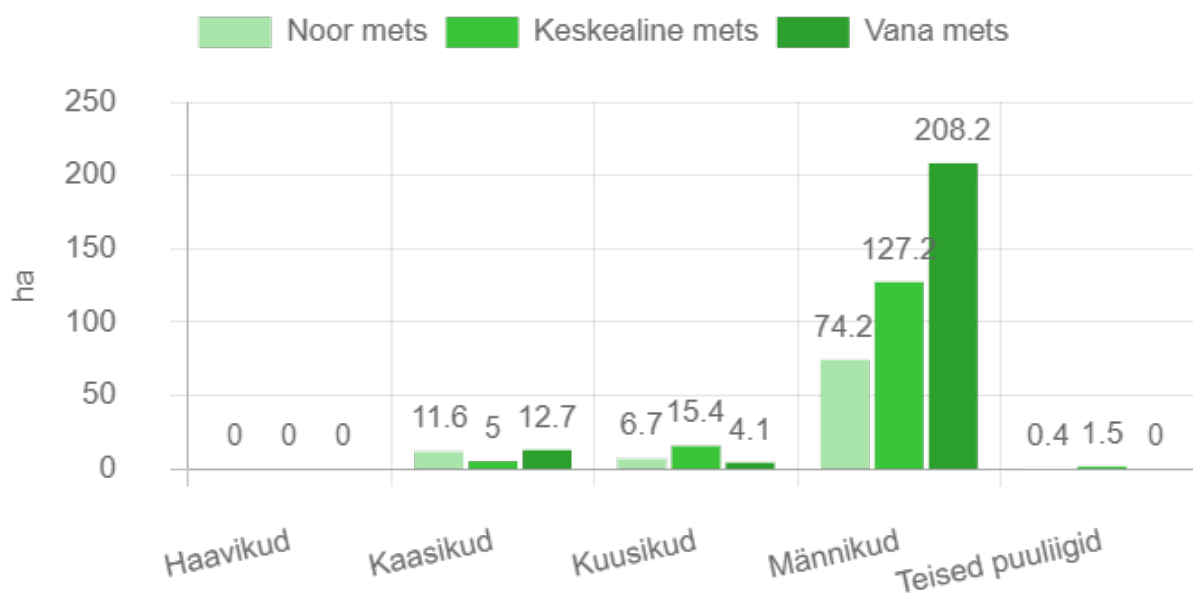
Joonis 1. Ala metsade jagunemine majandamise kategooriatesse (ha).



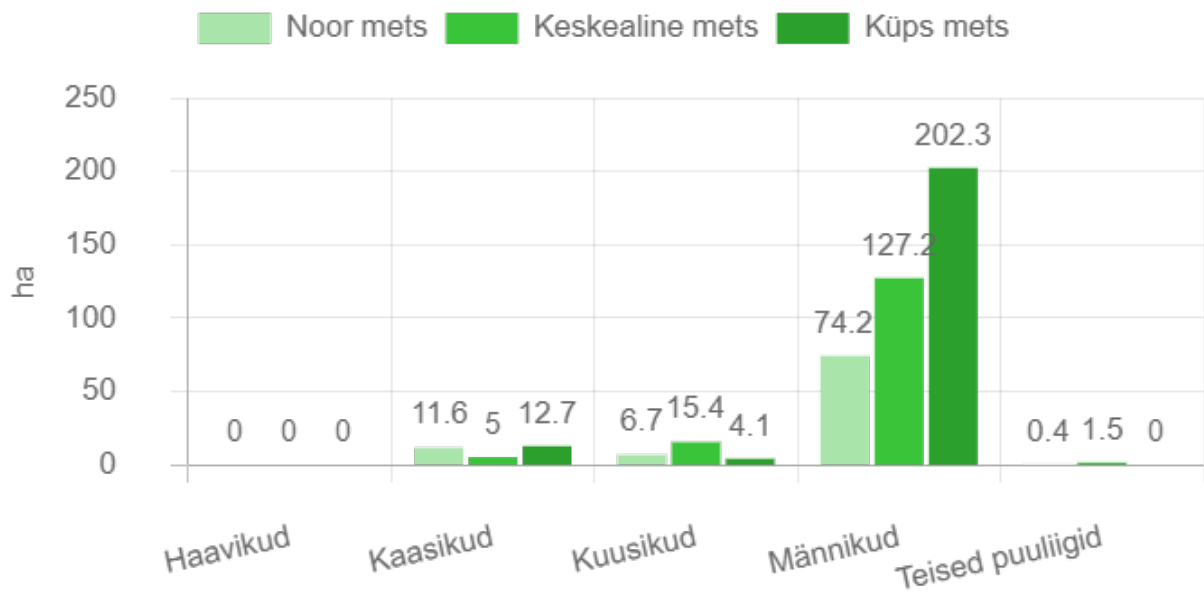
Joonis 2. Ala kõigi metsade jagunemine puuliikide kaupa (%).



Joonis 3. Ala kõigi metsade vanuseline jaotus protsentides.



Joonis 4. Ala kõigi metsade vanuseline jaotus hektarites puuliikide kaupa



Joonis 5. Ala majandatavate metsade vanuseline jaotus hektarites puuliikide kaupa.

II Üldised põhimõtted riigimetsade majandamisel

Metsi majandatakse viisil, et oleks tagatud metsade uuenemine ja mitmekülgne kasutus ka tulevikus. Tuleviku metsahoiu mõttes planeerime metsade uuendamist sihiga tagada puistute ühtlasem jagunemine vanusegruppidesse.

Metsade majandamist tutvustatakse kogukonnale täiendavalt infokoosolekutel, mis toimuvad hiljemalt raietele eelneva aasta 1. detsembriks.

- Uus mets pannakse lankidel kasvama hiljemalt kahe aasta jooksul pärast raiet.
- Kõige enne raiutakse metsad, mis on vanemad või mille tervislik seisund on halb.
- Raied planeeritakse selliselt, et raiutaks võimalikult harva.
- Raielangid püütakse sobitada maastikku. Raiete puhul püütakse mitte tükeldada väljakujunenud metsamassiive ning välditakse suurte avatud vaadete tekkimist.
- Lageraie lankidega ei ületata väljakujunenud metsaradasid ja teid.
- Lageraie puhul jälgitakse selle kõrvale jääva ala olukorda. Uuel langil ei alustata lageraiega enne, kui kõrvaloleval langil kasvab ca 1 meetri kõrgune noor mets.
- Teede ja radade ääres jäetakse lageraie langile tavapärasest rohkem säilikipuid (20–70 tk/ha) või säilikpuude suuremaid gruppe.
- Noortes ja keskealistes metsades tehakse hooldusraiet vastavalt metsade vajadustele.
- Eriolukordade – tormi- ja muude oluliste metsakahjustuste – tõttu tekkivatest töödest teavitab RMK kogukonda eraldi ning need võivad tuua kavandatud töödesse muudatusi.

III Metsade majandamise kava Laari KAH metsas aastateks 2020–2030

Selleks, et võrdsustada puistute vanuselist jaotust ja tagada Laari metsa püsimine, tuleb siinseid metsi järk-järgult uuendada. RMK uuendab metsi põhimõttel, et alal saaks kasvama raiutud metsaga vähemalt samaväärne mets ja kohtades, kus see on võimalik, kasutatakse selleks turberaiet.

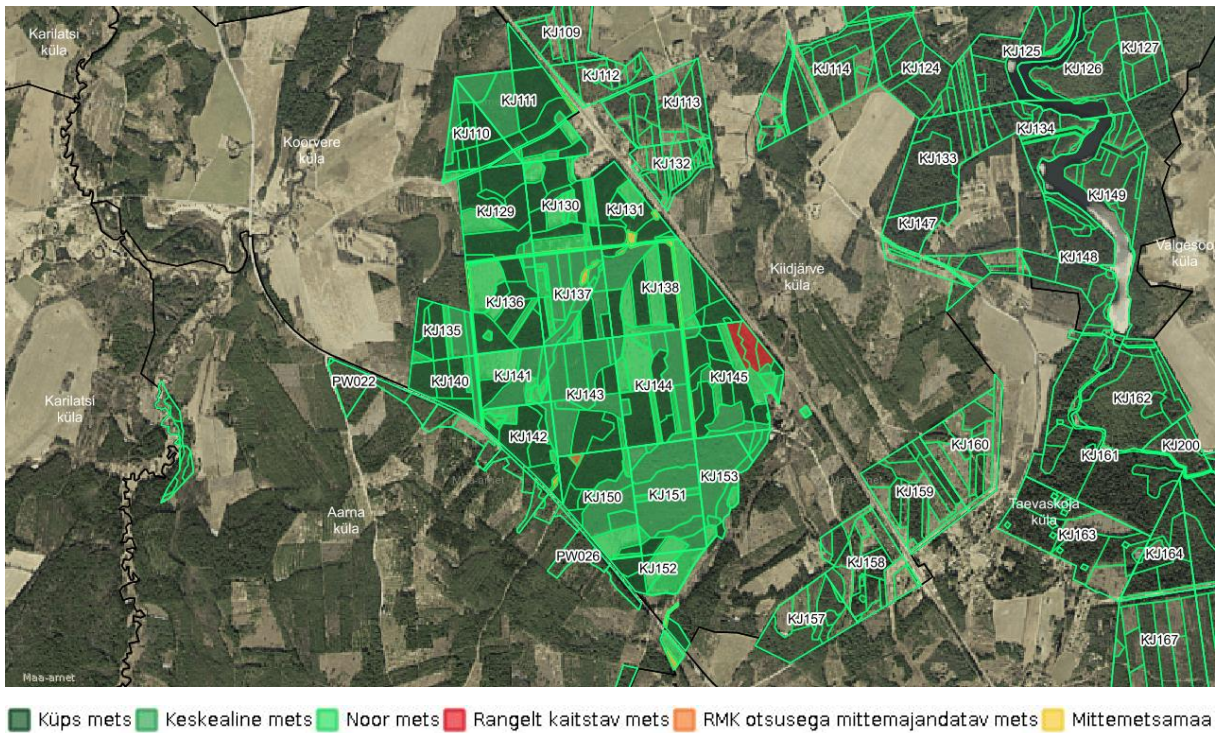
Arvestades metsa vanuselist, puuliigilist koosseisu, eeldatavaid männi seemneaastaid, on Laari metsas uuendamiseks vaja teha lähema 10 aasta jooksul lageraieid kokku 45.2 ha (Tabel 2), mis moodustab 20.6% täna raieküsete metsade pindalast. Sellise raiete mahuga on võimalik liikuda raieküsete, keskealiste ja noorte metsade osakaalu võrdsustamise suunas (Joonis 6).

Geenimetsa männikute looduslikuks uuendamiseks, raiejuhiste väljatöötamiseks ja näidisalade kujundamiseks, on lähiaastateks (2020-2021) kavandatud valikraie, häilraie, aegjärgse raie ja lageraie katsealade loomine.

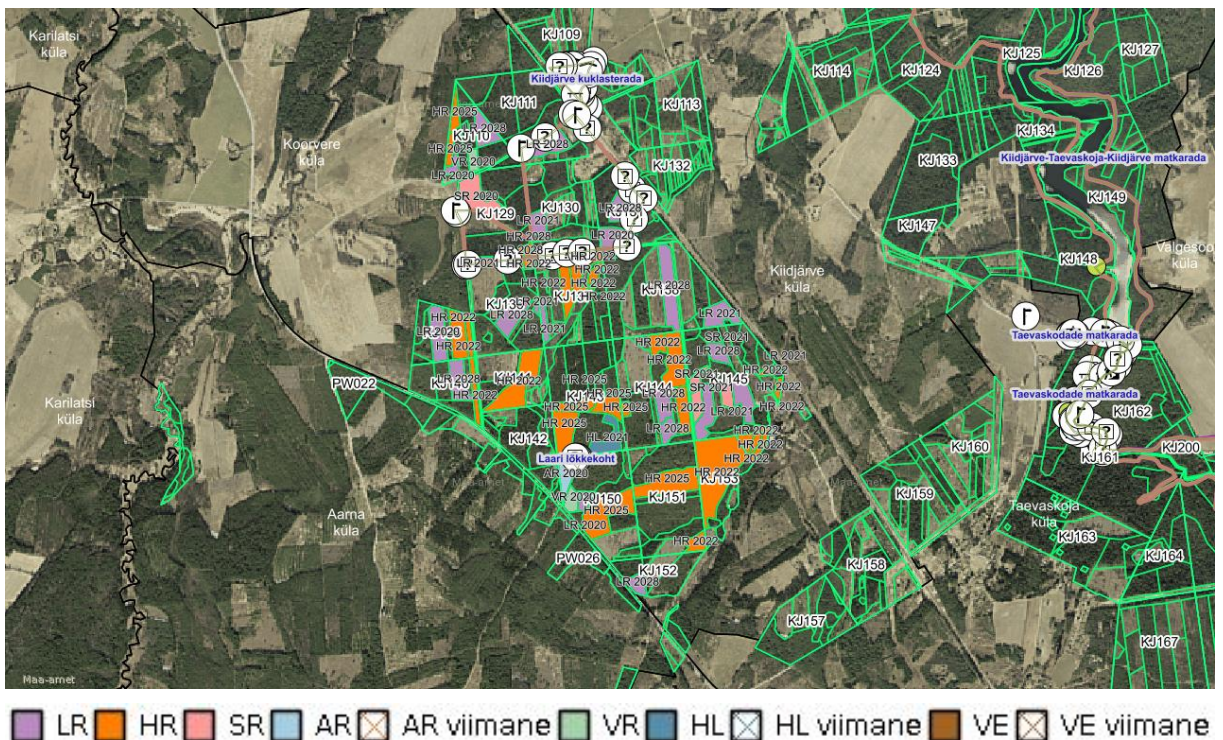
Kümnendiks on kavandatud 69.30 ha harvendusraieid, eelkõige palumetsa keskealistesse männikutesse, eesmärgiga kujundada raiega tuultele paremini vastupidavad puistud.

Tabel 2. Raiete pindala hektarites (ha) 2020-2030.

Aasta	Valikraie	Lageraie	Häilraie	Aegjärgne raie	Harvendusraie	Sanitaarraie
2020	2.30	7.60	0	2.00	0	4.60
2021	0	12.20	2.70	0	0	3.90
2022	0	0	0	0	45.80	0
2025	0	0	0	0	22.70	0
2028	0	25.40	0	0	0.80	0
Kokku	2.30	45.20	2.70	2.00	69.30	2.00



Kaart 1. Laari KAH metsa jagunemine vanuste ja majandamise kategooriate kaupa.



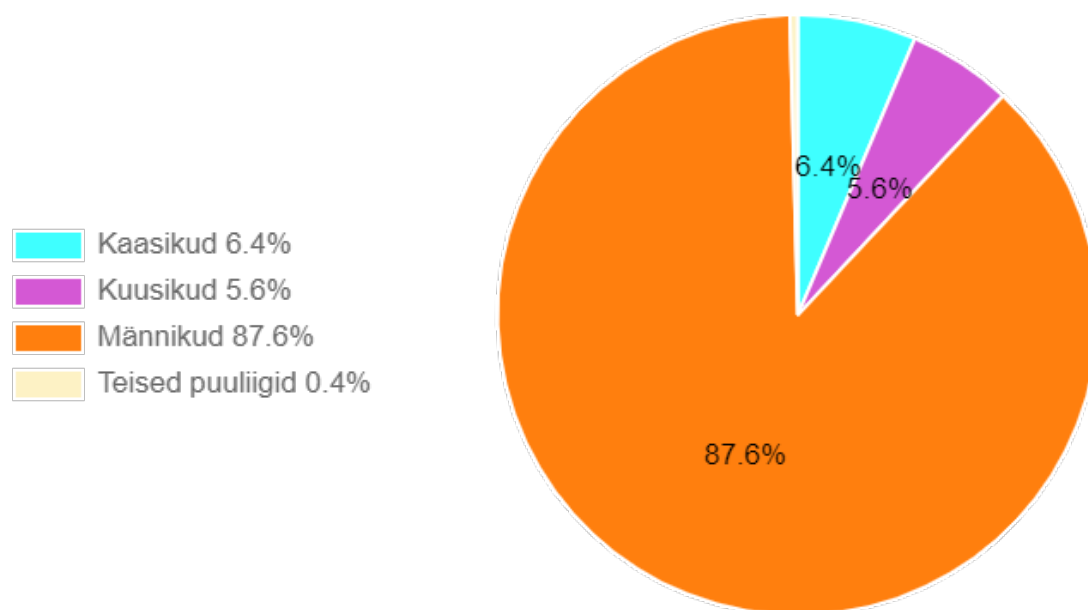
Kaart 2. Laari KAH metsa planeeritud raied kava kehtivuse perioodil.

Tabel 3. Raiete nimekiri koos uuendatava puuliigiga.

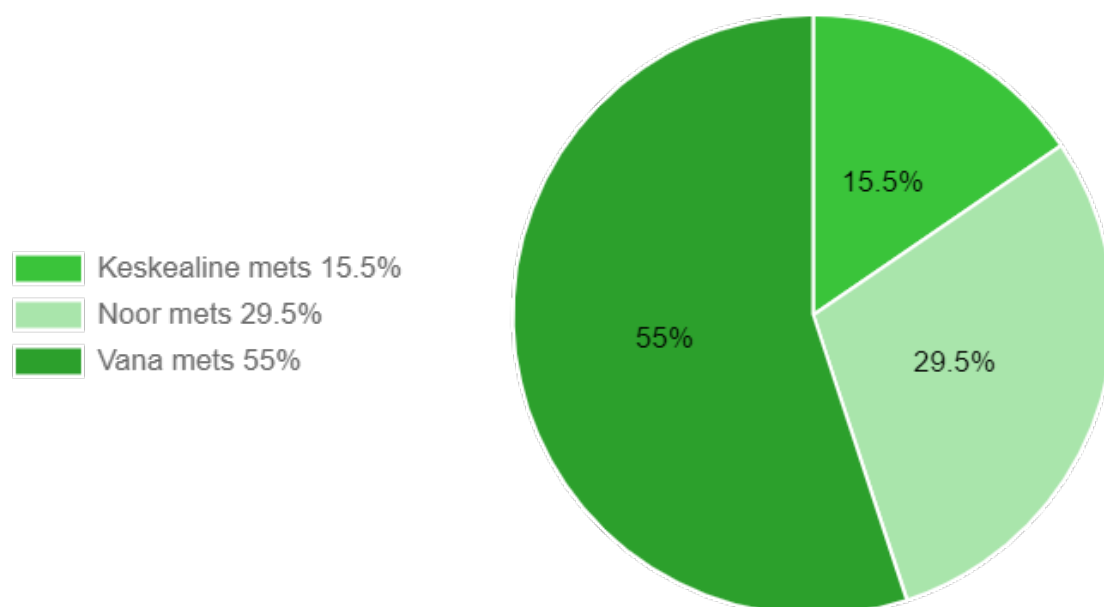
Kvartal	Eraldis	Puistu	Raieliik	Raieaasta	Uuendatav puuliik	Pindala, ha
KJ110	1	Männikud	HR	2025	-	1.2
KJ110	4	Männikud	HR	2025	-	0.9
KJ110	7	Kaasikud	LR	2028	KS	2.6
KJ110	8	Männikud	LR	2020	MA	0.8
KJ110	12	Männikud	VR	2020	-	1
KJ111	8	Kaasikud	LR	2028	KS	3.3
KJ129	6	Kuusikud	LR	2021	KU	0.6
KJ129	7	Männikud	HR	2028	-	0.3
KJ129	8	Männikud	HR	2028	-	0.5
KJ129	10	Männikud	SR	2020	-	4.6
KJ130	9	Männikud	LR	2021	MA	1.6
KJ131	2	Männikud	LR	2028	MA	2
KJ131	4	Kuusikud	LR	2020	KU	2.2
KJ135	3	Männikud	LR	2020	MA	3.6
KJ135	5	Männikud	HR	2022	-	3.3
KJ135	6	Männikud	HR	2022	-	1.1
KJ136	5	Männikud	HR	2022	-	0.5
KJ136	9	Männikud	LR	2021	MA	0.2
KJ136	13	Männikud	LR	2028	MA	2.9
KJ137	3	Männikud	HR	2022	-	3.1
KJ137	4	Männikud	HR	2022	-	2.6
KJ137	5	Männikud	HR	2022	-	1
KJ137	7	Männikud	HR	2022	-	0.7
KJ137	10	Männikud	LR	2021	MA	1.1

KJ137	19	Kaasikud	HR	2022	-	0.2
KJ138	11	Männikud	LR	2028	MA	5.2
KJ138	16	Männikud	LR	2021	MA	2.8
KJ140	4	Männikud	HR	2022	-	1.7
KJ140	6	Männikud	LR	2028	MA	2.9
KJ141	2	Männikud	HR	2022	-	6.2
KJ143	7	Männikud	HR	2025	-	4.1
KJ143	8	Männikud	HR	2025	-	1
KJ143	9	Männikud	HR	2025	-	2.1
KJ143	11	Männikud	HL	2021	-	2.7
KJ143	15	Männikud	HR	2025	-	0.8
KJ144	4	Männikud	HR	2022	-	1.5
KJ144	6	Männikud	HR	2022	-	4.6
KJ144	7	Männikud	HR	2025	-	0.5
KJ144	10	Männikud	LR	2028	MA	2.2
KJ144	12	Männikud	HR	2022	-	2.6
KJ144	14	Männikud	LR	2028	MA	1.4
KJ145	5	Männikud	HR	2022	-	0.4
KJ145	8	Männikud	SR	2021	-	1
KJ145	10	Männikud	LR	2021	MA	2.8
KJ145	13	Männikud	HR	2022	-	0.6
KJ145	17	Männikud	HR	2022	-	0.3
KJ145	20	Männikud	LR	2028	MA	1.6
KJ145	22	Männikud	SR	2021	-	1.4
KJ145	24	Männikud	LR	2021	MA	3.1
KJ145	28	Männikud	SR	2021	-	1.5
KJ150	1	Männikud	AR	2020	-	2

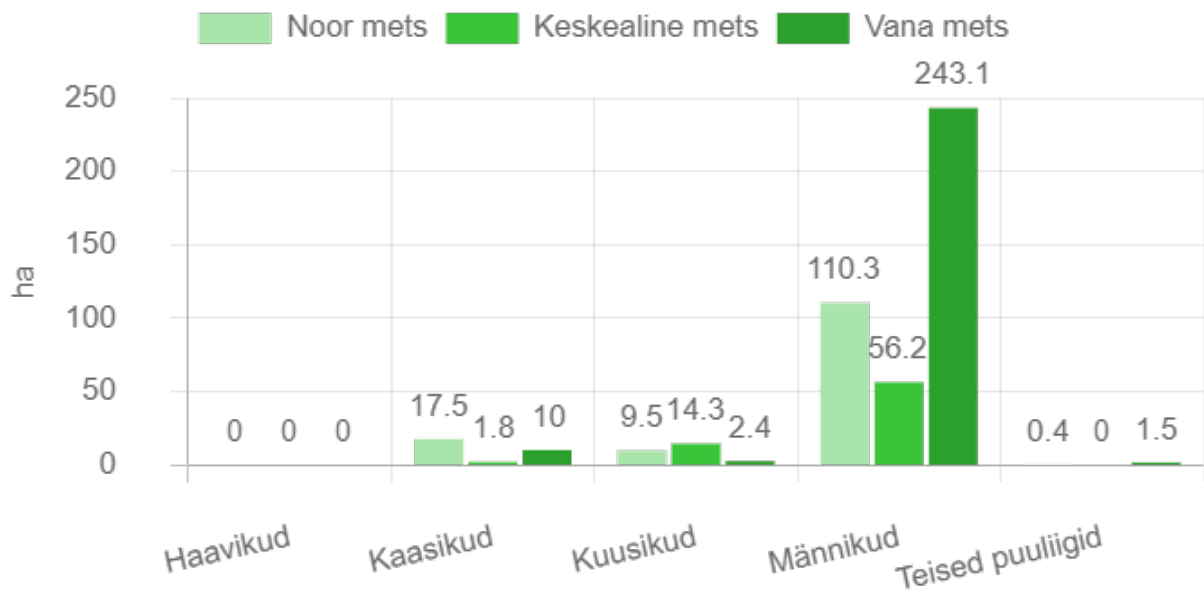
KJ150	7	Männikud	HR	2025	-	6.5
KJ150	13	Männikud	VR	2020	-	1.3
KJ150	14	Männikud	LR	2020	MA	1
KJ151	3	Männikud	HR	2025	-	5.6
KJ151	10	Männikud	HR	2022	-	1.5
KJ152	3	Männikud	LR	2028	MA	1.3
KJ153	1	Männikud	HR	2022	-	11.3
KJ154	1	Männikud	HR	2022	-	1
KJ154	2	Männikud	HR	2022	-	0.6
KJ154	3	Männikud	HR	2022	-	1



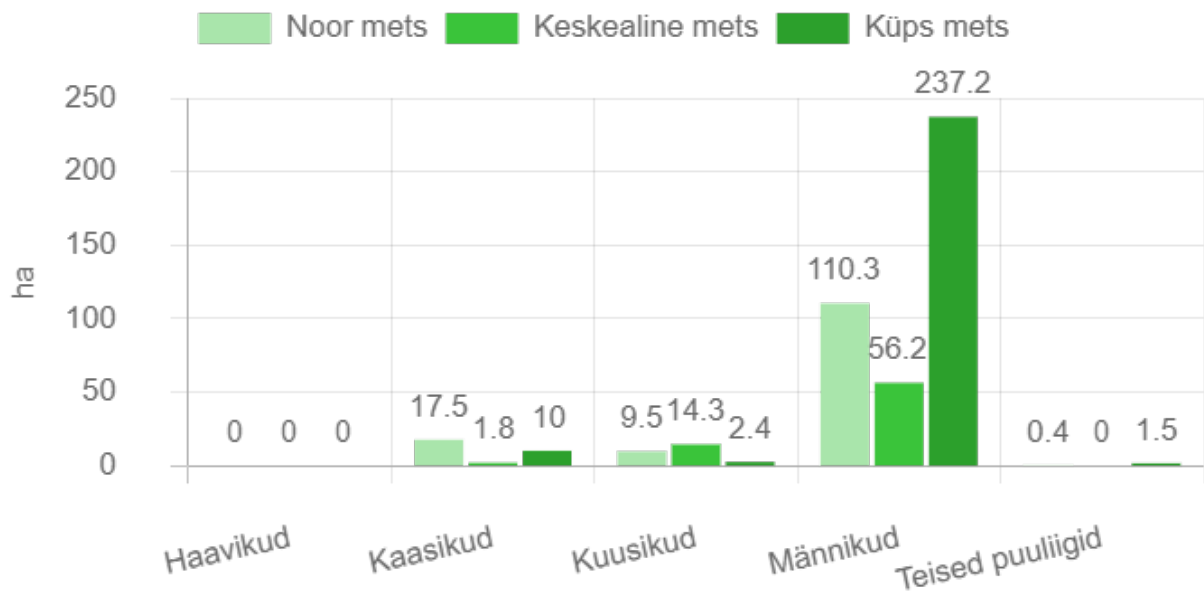
Joonis 6. Ala kõigi metsade jagunemine puuliikide kaupa (%) aastal 2030.



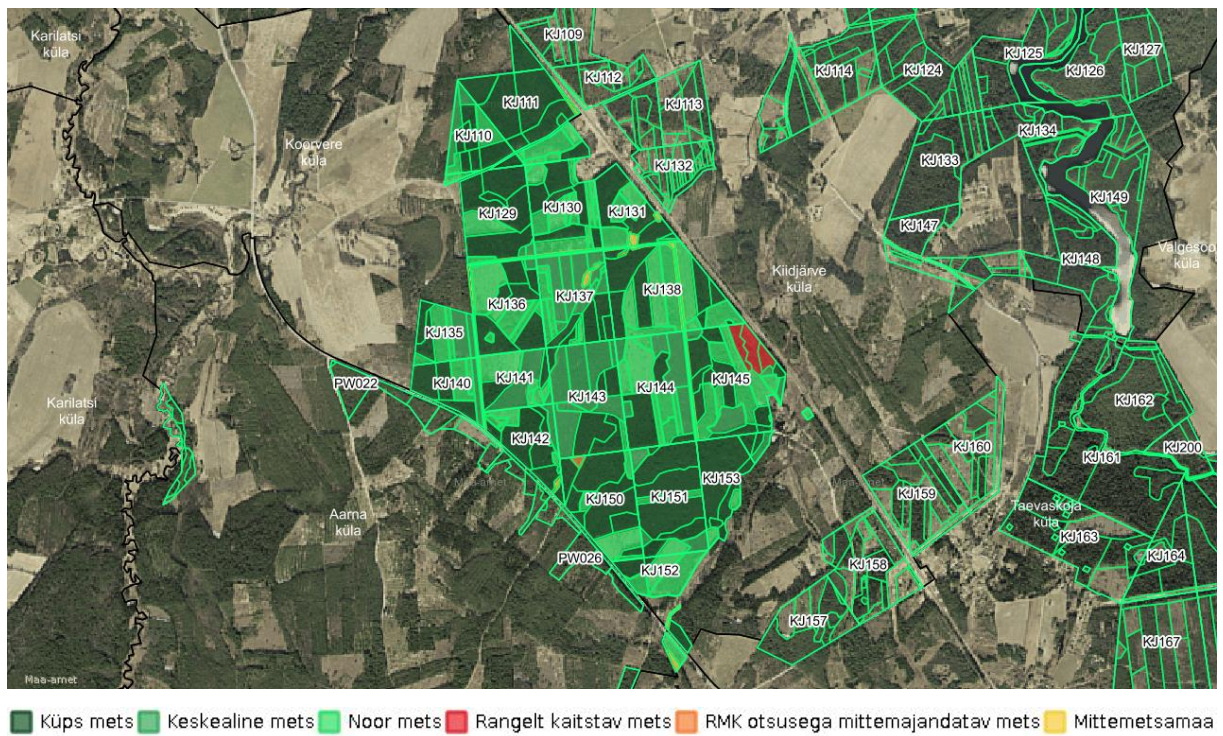
Joonis 7. Ala kõigi metsade vanuseline jaotus aastal 2030 (%).



Joonis 8. Ala kõigi metsade vanuseline jaotus aastal 2030 (%).



Joonis 9. Ala majandatavate metsade vanuseline jaotus hektarites puuliikide kaupa aastal 2030.



Kaart 3. Ala metsade jagunemine vanuste ja majandamise kategooriate kaupa aastal 2030.

IV Mõisted

Uuendusraiet tehakse puidu saamiseks ja uue metsa kasvatamiseks. RMK soovib säilitada meie metsade liigirikkust ja kasvatada erineva puuliigi puistuid seal, kus nad kasvavad kõige paremini.

Uuendusraie liigid on lageraie, turberaie ja valikraie.

- **Lageraie** korral raiutakse langilt ühe aasta jooksul kõik puud, välja arvatud säilikpuud, mis toetavad elurikkust ja ka looduslikku uuenemist kohapealse seemnega.
- **Turberaie** korral raiutakse mets hajali paiknevate üksikpuude või häiludena pikema aja jooksul.
- **Valikraiet** tehakse erandjuhtudel, kui seda toetavad looduslikud tingimused ja metsa on võimalik kasvatada ja kasutada püsimeetsana. Mets raiutakse üksikute puude ja väikeste häiludena.

Hooldusraiet kasutatakse elujõulise metsa kasvatamiseks.

Hooldusraie liigid on valgustusraie, harvendusraie ja sanitaarraie.

- Nooremates metsades tehakse **valgustusraiet**, mille käigus raiutakse kõik tulevaste suurde metsa mittesobivad puud ja tehakse kasvuruumi eelistatud peapuuliigile.
- Vanemates metsades tehakse **harvendusraiet**, mille käigus tõstetakse metsa väärtust tiheduse reguleerimise teel. Harvendusraiega raiutakse enamuse puuliigi kasvu segavad puud.
- Metsa halvenenud tervisliku seisundi parandamiseks tehakse **sanitaarraiet**.