

Harjumaa, Kose vald
Kose-Uuemõisa kaitse- ja
puhkeväärtusega riigimetsa kava
aastateks 2021-2030

Koostaja: Andrus Kevvai

15. juuni 2021

Sisukord

[I Ülevaade Kose-Uuemõisa kaitse- ja puhkeväärtusega riigimetsa majandamise kavaga hõlmatud metsadest](#) 3

[II Üldised põhimõtted riigimetsade majandamisel](#) 7

[II Metsade majandamise kava Kose-Uuemõisa kaitse- ja puhkeväärtusega riigimetsas aastatel 2021–2030](#) 8

[IV Mõisted](#) 15

Hea lugeja!

Mets on Eesti rikkus. Meile kõigile on oluline, et meie metsad oleksid elujõulised, erinevas vanuses, mitmekesised ja terved. Selline seisund saavutatakse metsa kasvatades, kasutades, uuendades ja kaitstes. Nõnda tagame, et igal järgmisel põlvkonnal on samaväärselt meiega noort metsa, keskealist metsa ja raieküpset metsa ning võimalus kasutada nende metsadega kaasnevaid hüvesid. Erinevas vanuses mets on vajalik ka ökoloogilise mitmekesisuse tagamiseks, sest eri liigid vajavad erinevaid tingimusi ja elupaiku.

Enamus Eesti metsadest on poollooduslikud ehk inimene on need kunagi istutanud ning loodus teisi puuliike omalt poolt lisanud. Elujõulise metsa saamiseks järgnevad istutamisele metsakasvatustööd. Kui mets saab raieküpseks, siis puit raiutakse ja asemele kasvatatakse uus mets.

Metsa kasvatamise võtted on erinevad ja need olenevad kohapealsetest looduslikest tingimustest. Eesti tingimustes on kõige tulemuslikum uuendada metsa lageraiega, millega luuakse taimede kasvuks soodsad valgustingimused. Looduslikult on lageraiele sarnaseid tingimusi varem loonud põlengud ja tormid, mida täna aga esineb harvem ja väiksemal pindalal kui sada aastat tagasi.

Püsimetsamajandust pärsib Eestis enamasti metsade liigiline koosseis ja metsamuldade viljakus. Uue metsa kasvatamine vana metsa varjus on võimalik vaid väheviljakates männikutes, mida on Eestis vaid 6% metsamaast.

Metsa raiudes saame taastuvat ja keskkonnasõbralikku materjali, mida kasutame energia saamiseks, ehituses, mööblitööstuses, paberi tootmiseks ja paljuks muuks. Lisaks luuakse riigimetsas looduses liikumise võimalusi, kaitstakse loodusväärtusi ja kultuuriobjekte ning toetatakse teadusuuringuid.

Selleks, et säilitada Kose-Uuemõisa kaitse- ja puhkeväärtusega riigimetsa püsimine ja mitmekülgne kasutus ka tulevikus, oleme kokku pannud Kose-Uuemõisa kaitse- ja puhkeväärtusega riigimetsa majandamise kava aastateks 2021–2030.

I Ülevaade Kose-Uuemõisa kaitse- ja puhkeväärtusega riigimetsa majandamise kavaga hõlmatud metsadest

Kose-Uuemõisa kaitse- ja puhkeväärtusega riigimetsa alale jääb RMK hallatavat metsamaad 185.7 ha (Tabel 1). Sellest 4.2% asub looduskaitse rangeimas vööndis, kus mitte mingit metsa majandamist ei toimu ja 8.6% asub mittemetsamaal. Sinna me metsamajandustöid ei planeeri.

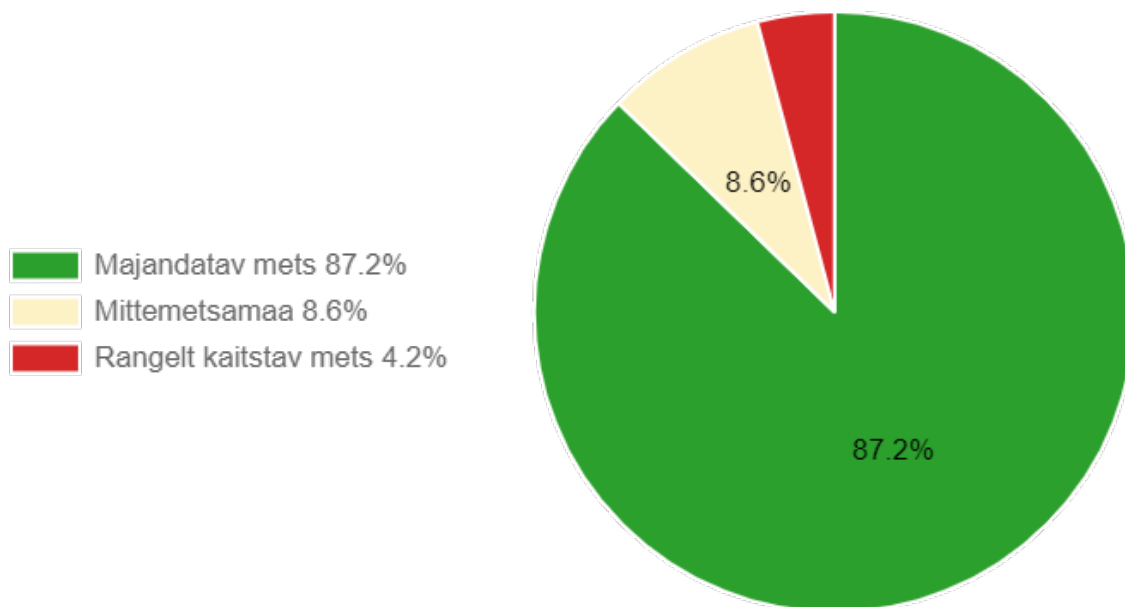
87.2% on majandatavad metsad, kus metsa kasvatamine ja uuendamine toimub arvestades seadustest ja säästva metsamajandamise sertifikaatidest tulenevate piirangutega.

Tabel 1. Riigimetsamaa jagunemine hektarites (ha) majandamiskategooriate järgi Kose-Uuemõisa kaitse- ja puhkeväärtusega riigimetsas.

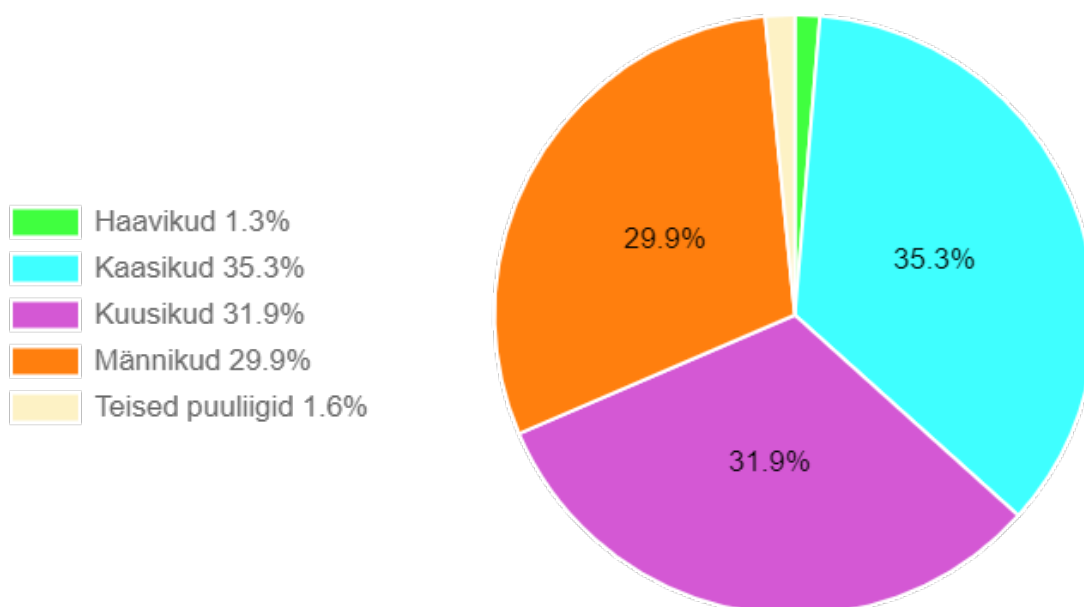
| | |
|------------------------------------|--------------|
| Rangelt kaitstav mets | 7.7 |
| RMK otsusega mitte majandatav mets | - |
| Mittemetsamaa | 16 |
| Kokku | 23.7 |
| Majandatav mets | 162 |
| Kõik kokku | 185.7 |

Kavaga hõlmatud metsade pindala on kokku 185,7 ha. Nendest metsadest enamuse moodustavad kaasikud, praktiliselt võrdselt 30% moodustavad kuusikud ja männikud, Ülejäänud puuliigid haavikud ja teised puuliigid on esindatud vähesel määral (Joonis 2).

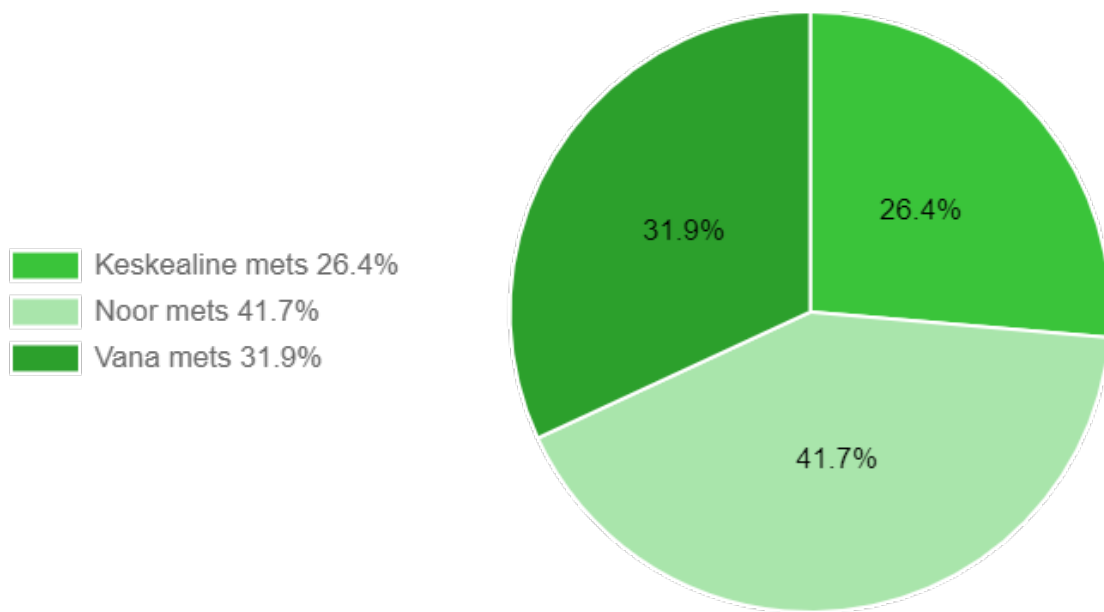
Kose-Uuemõisa kaitse- ja puhkeväärtusega riigimetsa kogu ala vanuseline jagunemine on toodud joonistel 3 ja 4 ning majandatava metsa vanuseline jagunemine on toodud joonistel 5 ja 6.



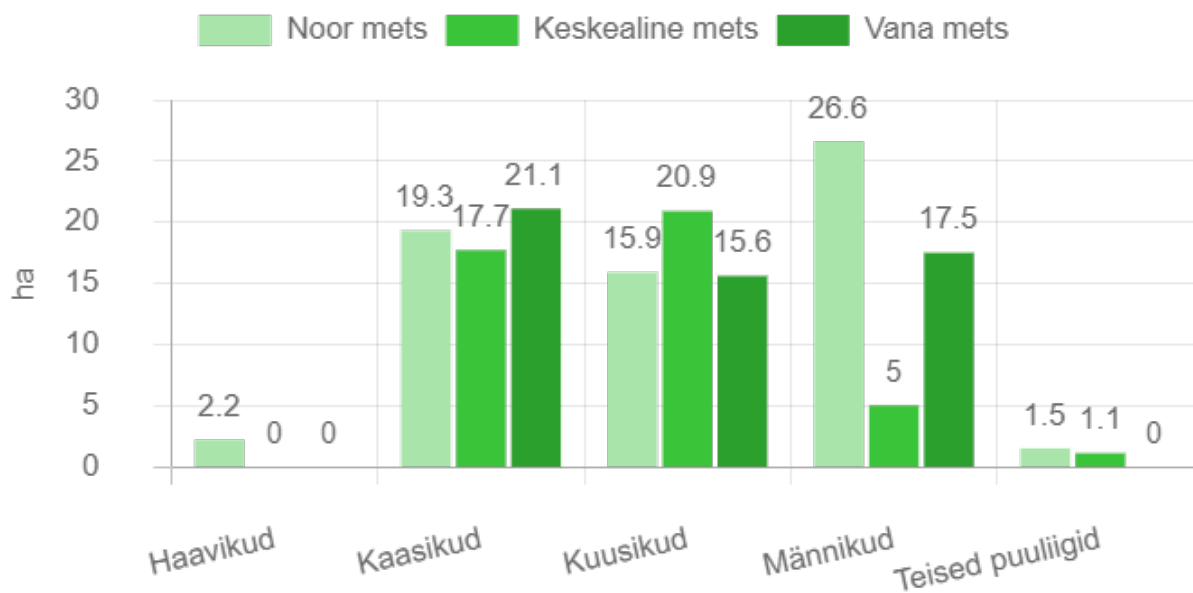
Joonis 1. Ala metsade jagunemine majandamise kategooriatesse (ha).



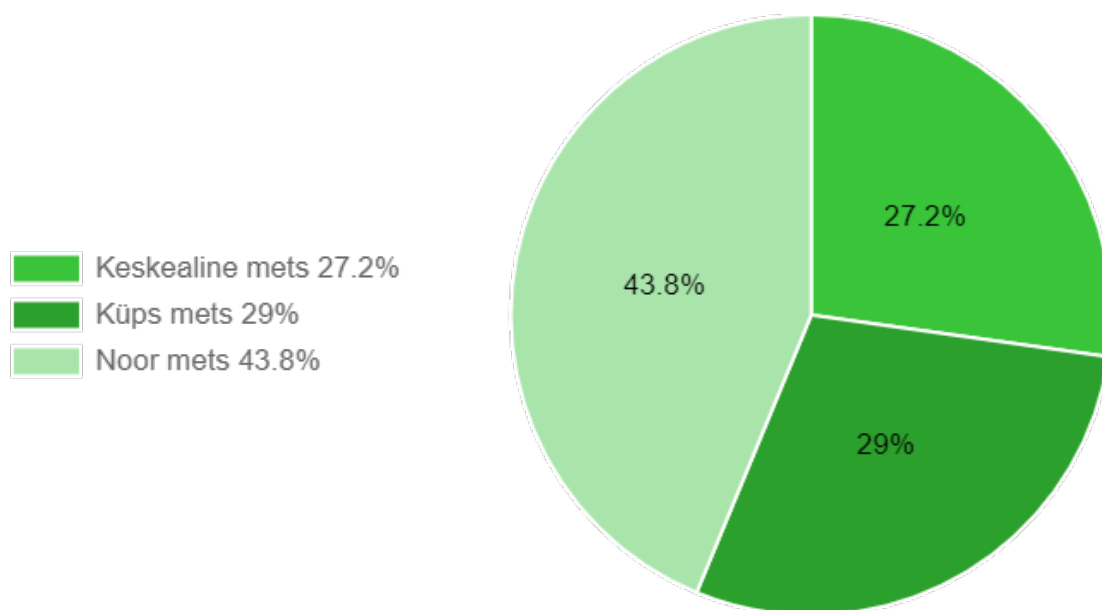
Joonis 2. Ala kõigi metsade jagunemine puuliikide kaupa (%).



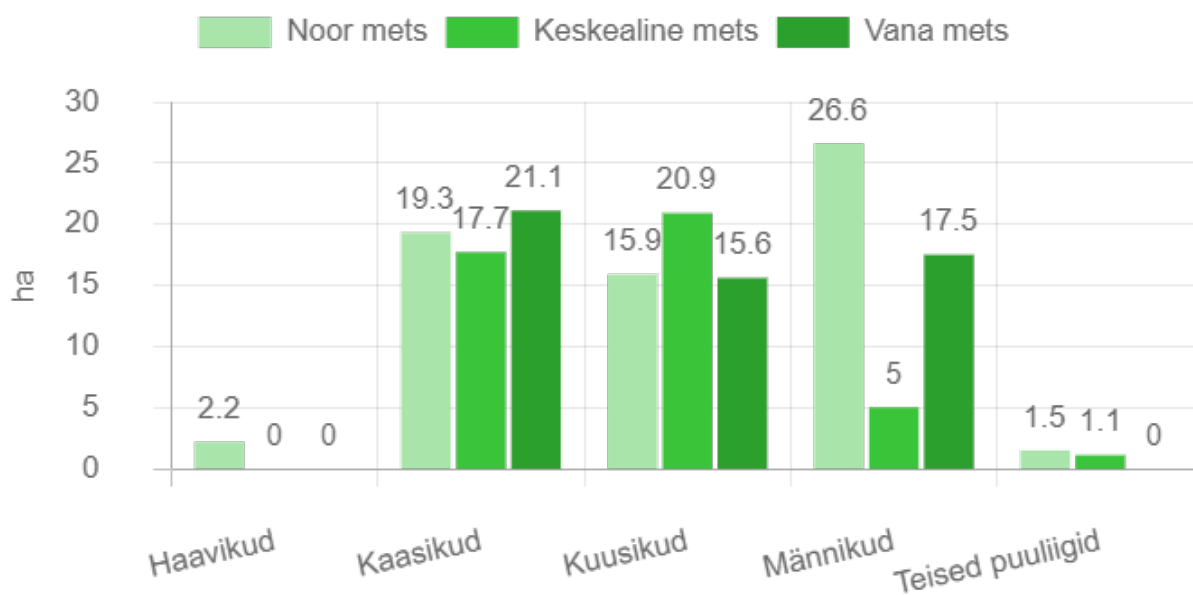
Joonis 3. Ala kõigi metsade vanuseline jaotus protsentides.



Joonis 4. Ala kõigi metsade vanuseline jaotus hektarites puuliikide kaupa.



Joonis 5. Ala majandatavate metsade vanuseline jaotus protsentides.



Joonis 6. Ala majandatavate metsade vanuseline jaotus hektarites puuliikide kaupa.

II Üldised põhimõtted riigimetsade majandamisel

Metsi majandatakse viisil, et oleks tagatud metsade uuenemine ja mitmekülgne kasutus ka tulevikus. Tuleviku metsahoiu mõttes planeerime metsade uuendamist sihiga tagada puistute ühtlasem jagunemine vanusegruppidesse.

- Uus mets pannakse lankidel kasvama hiljemalt kahe aasta jooksul pärast raiet.
- Kõige enne raiutakse metsad, mis on vanemad või mille tervislik seisund on halb.
- Raied planeeritakse selliselt, et raiutaks võimalikult harva.
- Raielangid püütakse sobitada maastikku. Raiete puhul püütakse mitte tükeldada väljakujunenud metsamassiive ning välditakse suurte avatud vaadete tekkimist.
- Lageraie lankidega ei ületata väljakujunenud metsaradasid ja teid.
- Lageraie puhul jälgitakse selle kõrvale jääva ala olukorda. Uuel langil ei alustata lageraiega enne, kui kõrvaloleval langil kasvab ca 1 meetri kõrgune noor mets.
- Teede ja radade ääres jäetakse lageraie langile tavapärasest rohkem säilikpuid (20–70 tk/ha) või säilikpuude suuremaid gruppe.
- Noortes ja keskealistes metsades tehakse hooldusraiet vastavalt metsade vajadustele.
- Eriolukordade – tormi- ja muude oluliste metsakahjustuste – tõttu tekkivatest töödest teavitab RMK kogukonda eraldi ning need võivad tuua kavandatud töödese muudatusi.

II Metsade majandamise kava Kose-Uuemõisa kaitse- ja puhkeväärtusega riigimetsas aastatel 2021–2030

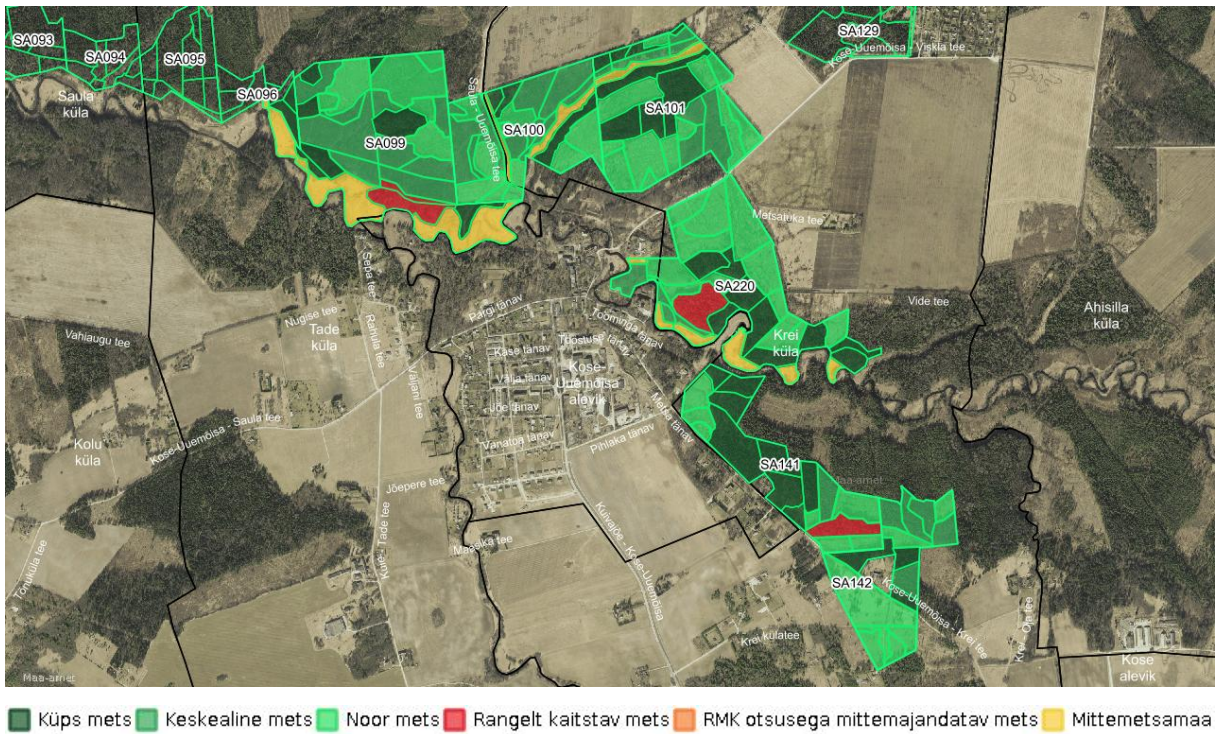
Selleks, et tagada puistute võimalikult võrdne vanuseline jaotus ja Kose-Uuemõisa kaitse- ja puhkeväärtusega riigimetsa püsimine, tuleb siinseid metsi järk-järgult uuendada. RMK uuendab metsi põhimõttel, et alal saaks kasvama raiutud metsaga vähemalt samaväärne mets ja kohtades, kus see on võimalik, kasutatakse selleks turberaiet. Valdav osa Kose-Uuemõisa kaitse- ja puhkeväärtusega riigimetsast kasvab aga viljakatel muldadel, kus metsade uuendamine turbe- ja valikraietega ei taga metsa uuenemist samaväärsena. Viljakatel muldadel ei võimalda metsa hõrendamise tulemusel vana metsa varjus hoogsalt kasvama hakkav sarapuu ja muu lehtpuuvõsa oksapuutaimel suureks kasvada. Kose-Uuemõisa kaitse- ja puhkeväärtusega riigimetsa uuendamiseks tuleb seetõttu kasutada maastikku sobitatud ja kohapealseid olusid arvestavat lageraiet.

Arvestades majanduspiirangutega ja majandatava metsa vanuselist ja puuliigilist koosseisu ning kasvutingimusi, on Kose-Uuemõisa kaitse- ja puhkeväärtusega riigimetsa uuendamiseks vaja teha lähema 10 aasta jooksul lageraiet kokku 7.3 ha, ning metsa elujõulisuse ja kasvutingimuste parandamiseks harvendusraieid kokku 6,5 ha (Tabel 2). Sellise uuendus- ja harvendusraiete mahuga on võimalik liikuda raieküpsete, keskealiste ja noorte metsade osakaalu võrdsustamise suunas (Joonis 8) ning tagada jätkuvalt metsade hea tervislik seisukord ja kasvutingimused.

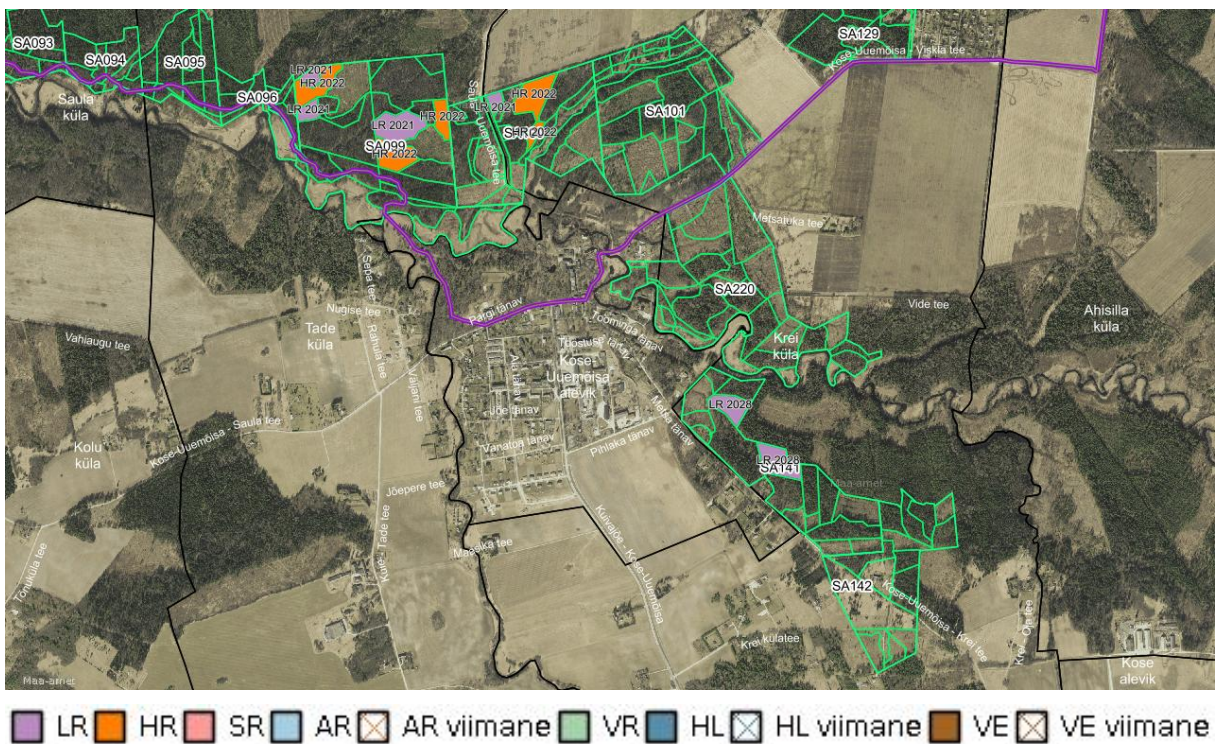
Raiet plaanime teha kolmes etapis – aastatel 2021 2022 ja 2028 (Tabel 2, Kaart 2, Tabel 3).

Tabel 2. Raiete pindala hektarites (ha) Kose-Uuemõisa kaitse- ja puhkeväärtusega riigimetsas aastatel 2021-2030.

| Aasta | Harvendusraie | Lageraie |
|--------------|---------------|-------------|
| 2021 | 0 | 4.10 |
| 2022 | 6.50 | 0 |
| 2028 | 0 | 3.20 |
| Kokku | 6.50 | 7.30 |



Kaart 1. Ala metsade jagunemine vanuste ja majandamise kategooriate kaupa.



Kaart 2. Alal planeeritud raied kava kehtivuse perioodil.

Tabel 3. Raiete nimekiri koos uuendatava puuliigiga Kose-Uuemõisa kaitse- ja puhkeväärtusega riigimetsades.

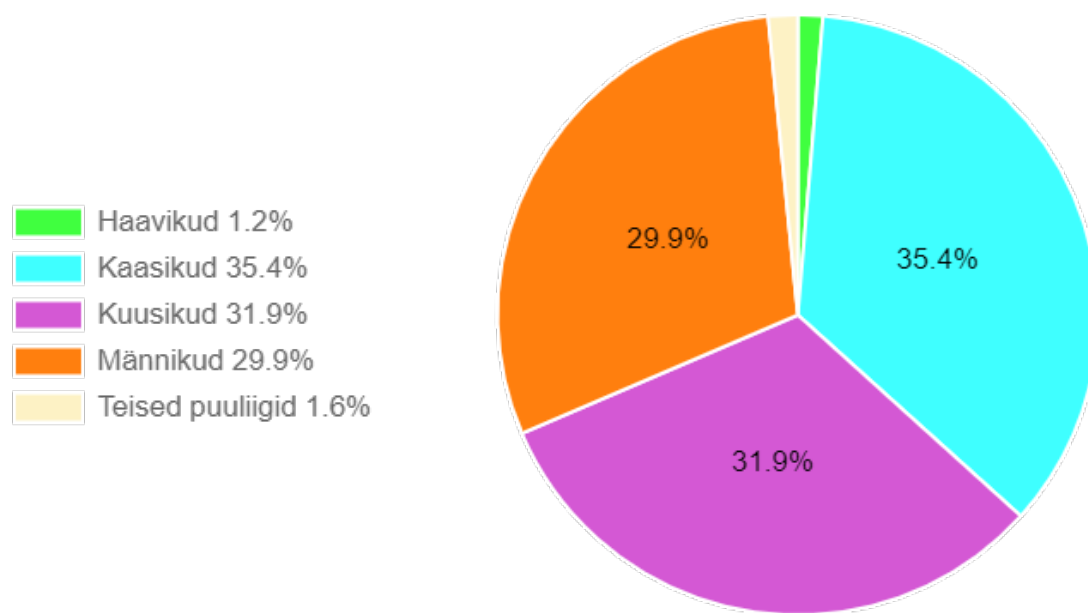
| Kvartal | Eraldis | Puistu | Raieliik | Raieaasta | Uuendatav puuliik | Pindala, ha |
|----------------|----------------|---------------|-----------------|------------------|--------------------------|--------------------|
| SA099 | 2 | Kuusikud | HR | 2022 | - | 1.6 |
| SA099 | 6 | Kaasikud | LR | 2021 | KS | 0.7 |
| SA099 | 10 | Männikud | LR | 2021 | MA | 2.3 |
| SA099 | 15 | Kaasikud | HR | 2022 | - | 1.7 |
| SA099 | 18 | Kaasikud | LR | 2021 | KS | 0.6 |
| SA099 | 20 | Kuusikud | HR | 2022 | - | 0.9 |
| SA100 | 7 | Kaasikud | LR | 2021 | KS | 0.5 |
| SA100 | 10 | Kuusikud | HR | 2022 | - | 1.9 |
| SA100 | 14 | Kaasikud | HR | 2022 | - | 0.4 |
| SA141 | 11 | Kuusikud | LR | 2028 | KU | 1.8 |
| SA141 | 24 | Kaasikud | LR | 2028 | KS | 1.4 |

Raietööde läbiviimisel vältida võimalikult pinnasekahjustuste tekkimist. Kui kahjustused siiski tekivad, siis taastame kahjustada saanud teed, rajad ja sihid koheselt esimesel võimalusel.

Lisaks planeerime 2021.aastal uue metsapõlve rajamist kokku 21,7 ha, millest 13,6 ha on planeeritud istutada mändi ja 8,1 ha kuuske. Istutatava puuliigi valik sõltub eelkõige kasvukoha viljakusest ja alal kasvanud varasema metsa peapuuliigist. Kindlasti ei ole mõistlik istutada viljakatele suure rohukasvuga aladele mändi, sest sellistel aladel on männimetsa kasvatamine väga keeruline.

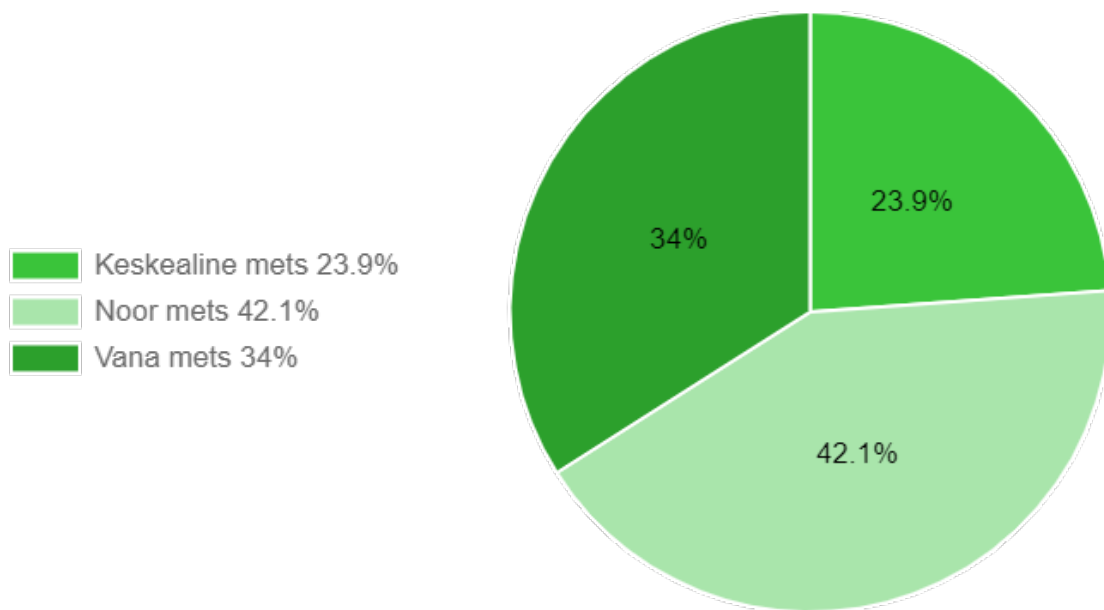
Peale uue metsapõlve rajamist hooldatakse rajatud metsakultuure iga-aastaselt 4-5 aastat järjepanu.

Samuti planeerime järgneval kümnel aastal noore metsa hooldust (valgustusraiet) ligikaudu 55 ha.

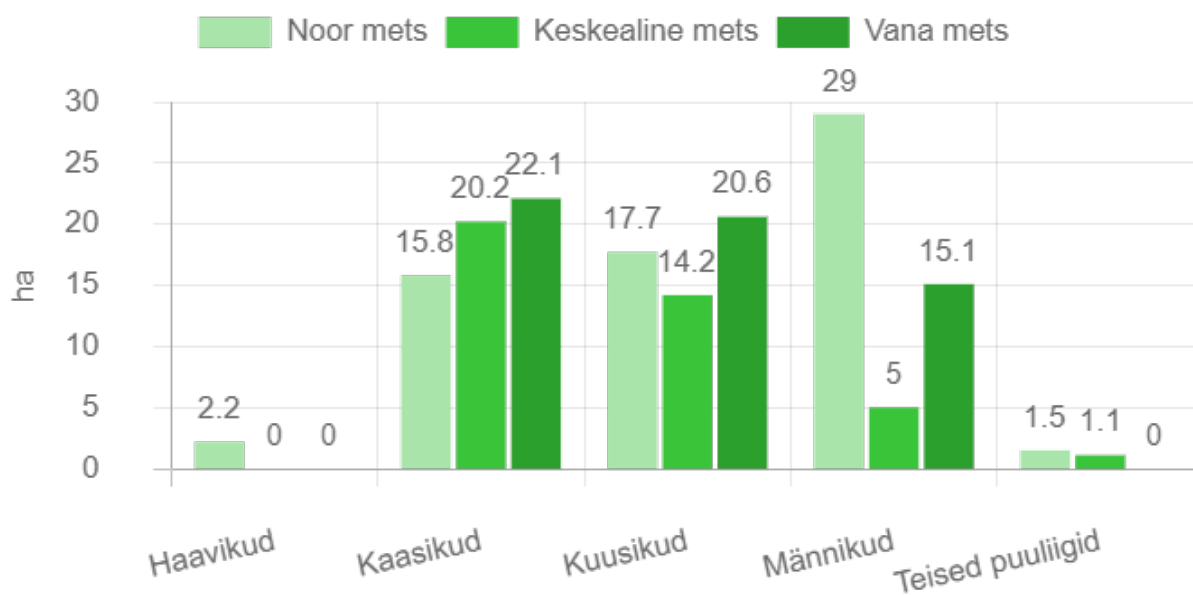


Joonis 7. Ala kõigi metsade jagunemine puuliikide kaupa (%) aastal 2030.

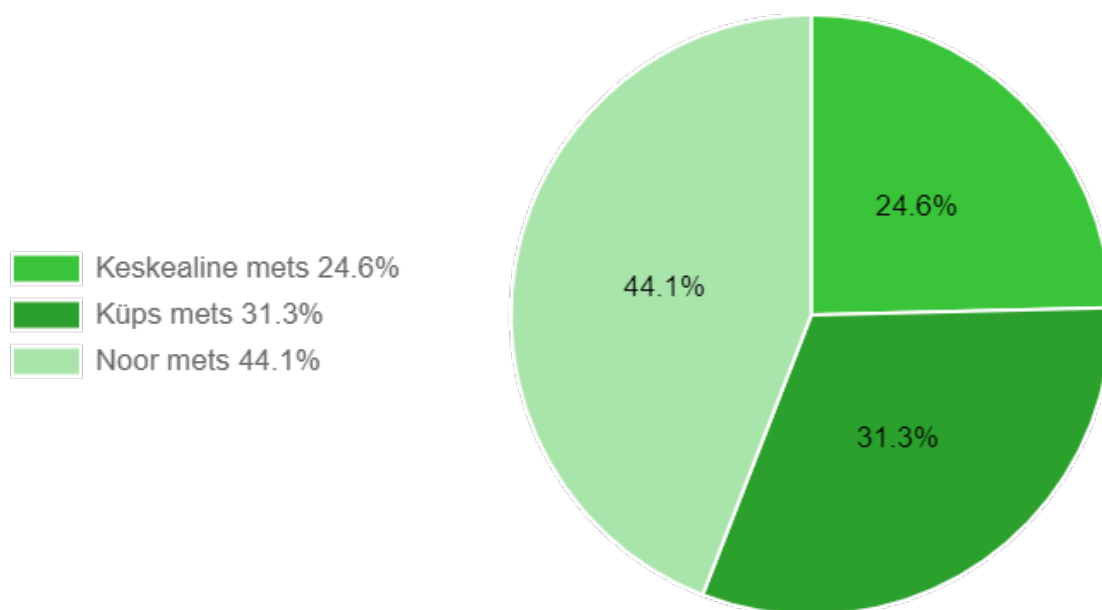
Aastaks 2030 Kose kaitse- ja puheväärtusega riigimetsa puuliigiline jagunemine ei muutu (joonis 7). Küll aga tagab sellisel moel metsa majandamise võtete rakendamine jätkuvalt optimaalse riigimetsa vanuselise jagunemise nii majandatavas riigimetsas (joonised 10 ja 11) kui ka kogu alal (joonised 8 ja 9).



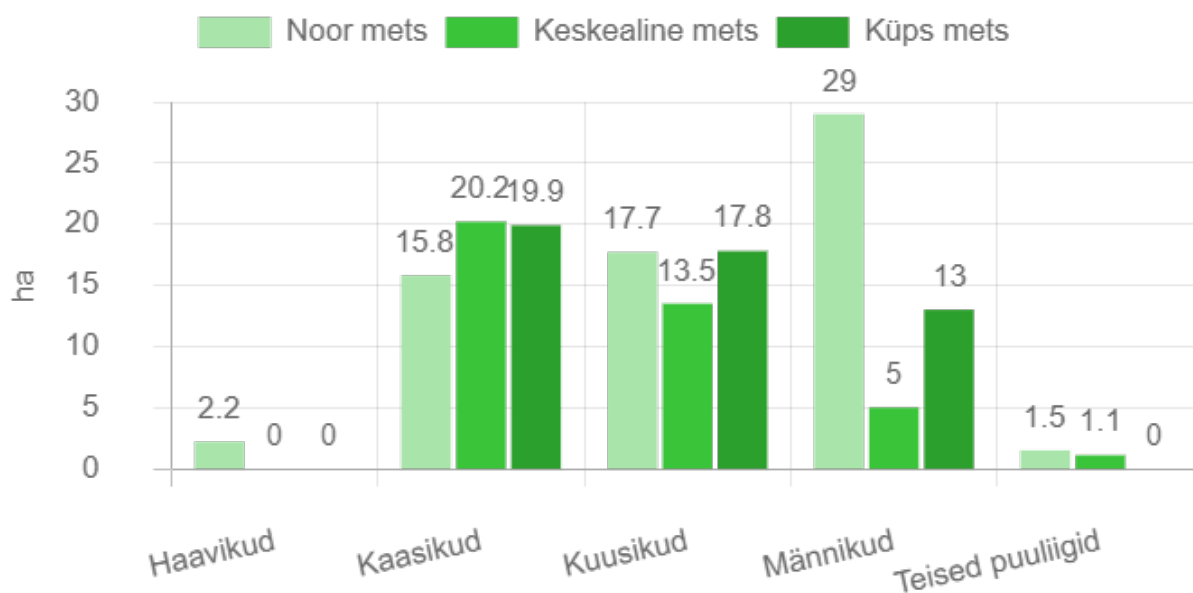
Joonis 8. Ala kõigi metsade vanuseline jaotus aastal 2030 (%).



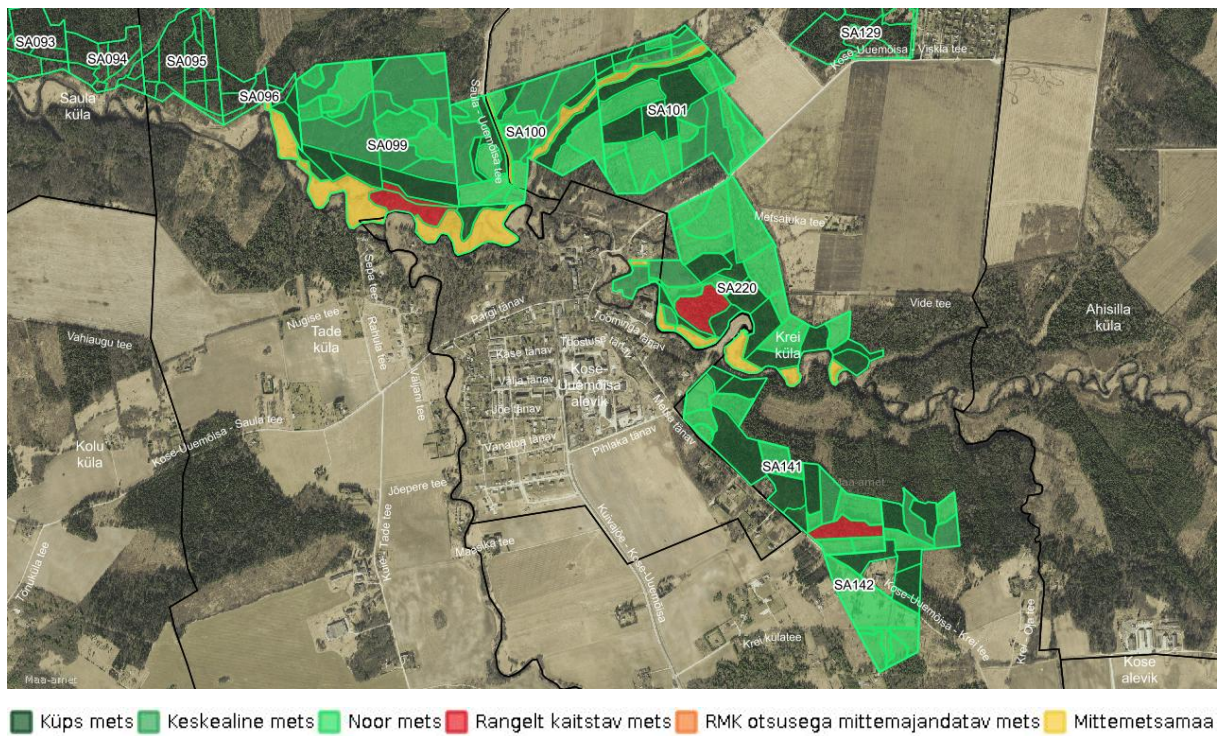
Joonis 9. Ala kõigi metsade vanuseline jaotus hektarites puuliikide kaupa aastal 2030.



Joonis 10. Ala majandatavate metsade vanuseline jaotus aastal 2030 (%).



Joonis 11. Ala majandatavate metsade vanuseline jaotus hektarites puuliikide kaupa aastal 2030.



Kaart 3. Ala metsade jagunemine vanuste ja majandamise kategooriate kaupa aastal 2030.

IV Mõisted

Uuendusraiet tehakse puidu saamiseks ja uue metsa kasvatamiseks. RMK soovib säilitada meie metsade liigirikkust ja kasvatada erineva puuliigi puistuid seal, kus nad kasvavad kõige paremini.

Uuendusraie liigid on lageraie, turberaie ja valikraie.

- **Lageraie** korral raiutakse langilt ühe aasta jooksul kõik puud, välja arvatud säilikpuud, mis toetavad elurikkust ja ka looduslikku uuenemist kohapealse seemnega.
- **Turberaie** korral raiutakse mets hajali paiknevate üksikpuude või häiludena pikema aja jooksul.
- **Valikraiet** tehakse erandjuhtudel, kui seda toetavad looduslikud tingimused ja metsa on võimalik kasvatada ja kasutada püsimeetsana. Mets raiutakse üksikute puude ja väikeste häiludena.

Hooldusraiet kasutatakse elujõulise metsa kasvatamiseks.

Hooldusraie liigid on valgustusraie, harvendusraie ja sanitaarraie.

- Nooremates metsades tehakse **valgustusraiet**, mille käigus raiutakse kõik tulevaste suurde metsa mittesobivad puud ja tehakse kasvuruumi eelistatud peapuuliigile.
- Vanemates metsades tehakse **harvendusraiet**, mille käigus tõstetakse metsa väärtust tiheduse reguleerimise teel. Harvendusraiega raiutakse enamusepuuliigi kasvu segavad puud.
- Metsa halvenenud tervisliku seisundi parandamiseks tehakse **sanitaarraiet**.