

Konnametsa aianditega piirneva riigimetsa majandamise kava aastateks 2020-2030

Koostaja: Agu Palo

14. oktoober 2020

Sisukord

[I Ülevaade Konnametsa aianditega piirneva metsa majandamise kavaga hõlmatud riigimetsadest](#)

[II Üldised põhimõtted riigimetsade majandamisel](#)

[III Metsade majandamise kava Konnametsa aianditega piirnevas riigimetsas aastatel 2020–2030](#)

[IV Mõisted](#)

Hea lugeja!

Mets on Eesti rikkus. Meile kõigile on oluline, et meie metsad oleksid elujõulised, erinevas vanuses, mitmekesised ja terved. Selline seisund saavutatakse metsa kasvatades, kasutades, uuendades ja kaitstes. Nõnda tagame, et igal järgmisel põlvkonnal on samaväärselt meiega noort metsa, keskealist metsa ja raieküpset metsa ning võimalus kasutada nende metsadega kaasnevaid hüvesid. Erinevas vanuses mets on vajalik ka ökoloogilise mitmekesisuse tagamiseks, sest eri liigid vajavad erinevaid tingimusi ja elupaiku.

Enamus Eesti metsadest on poollooduslikud ehk inimene on need kunagi istutanud ning loodus teisi puuliike omalt poolt lisanud. Elujõulise metsa saamiseks järgnevad istutamisele metsakasvatustööd. Kui mets saab raieküpseks, siis puit raiutakse ja asemele kasvatatakse uus mets.

Metsa kasvatamise võtted on erinevad ja need olenevad kohapealsetest looduslikest tingimustest. Eesti tingimustes on kõige tulemuslikum uuendada metsa lageraiega, millega luuakse taimede kasvuks soodsad valgustingimused. Looduslikult on lageraiele sarnaseid tingimusi varem loonud põlengud ja tormid, mida täna aga esineb harvem ja väiksemal pindalal kui sada aastat tagasi.

Püsimeetsamajandust pärsib Eestis enamasti metsade liigiline koosseis ja metsamuldade viljakus. Uue metsa kasvatamine vana metsa varjus on võimalik vaid väheviljakates männikutes, mida on Eestis vaid 6% metsamaast.

Metsa raiudes saame taastuvat ja keskkonnasõbralikku materjali, mida kasutame energia saamiseks, ehituses, mööblitööstuses, paberi tootmiseks ja paljuks muuks. Lisaks luuakse riigimetsas looduses liikumise võimalusi, kaitstakse loodusväärtusi ja kultuuriobjekte ning toetatakse teadusuuringuid.

Selleks, et säilitada riigimetsade püsimine ja mitmekülgne kasutus ka tulevikus, oleme kokku pannud Konnametsa aianditega piirneva riigimetsa majandamise kava aastateks 2020–2030.

I Ülevaade Konnametsa aianditega piirneva metsa majandamise kavaga hõlmatud riigimetsadest

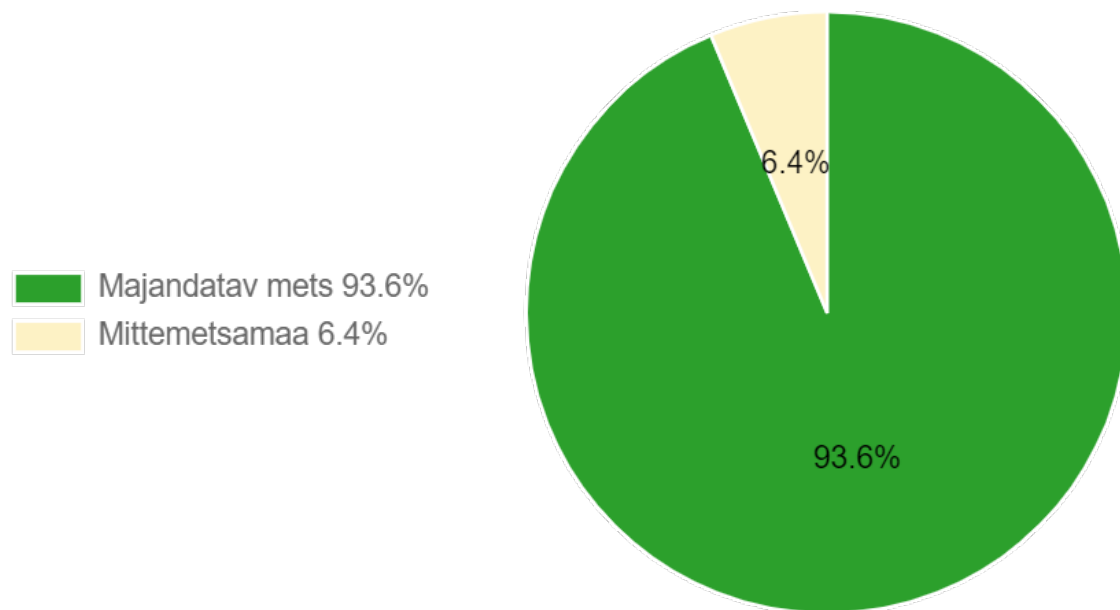
Konnametsa aianditega piirneb RMK hallatavat metsamaad 23,8 ha (tabel 1).

93,6% on majandatavad metsad, kus metsa kasvatamine ja uuendamine toimub arvestades seadustest ja säästva metsamajandamise sertifikaatidest tulenevate piirangutega. Ülejäänud ala puhul on tegu mittemetsamaaga (elektriliini alused ja pinnavee ala)

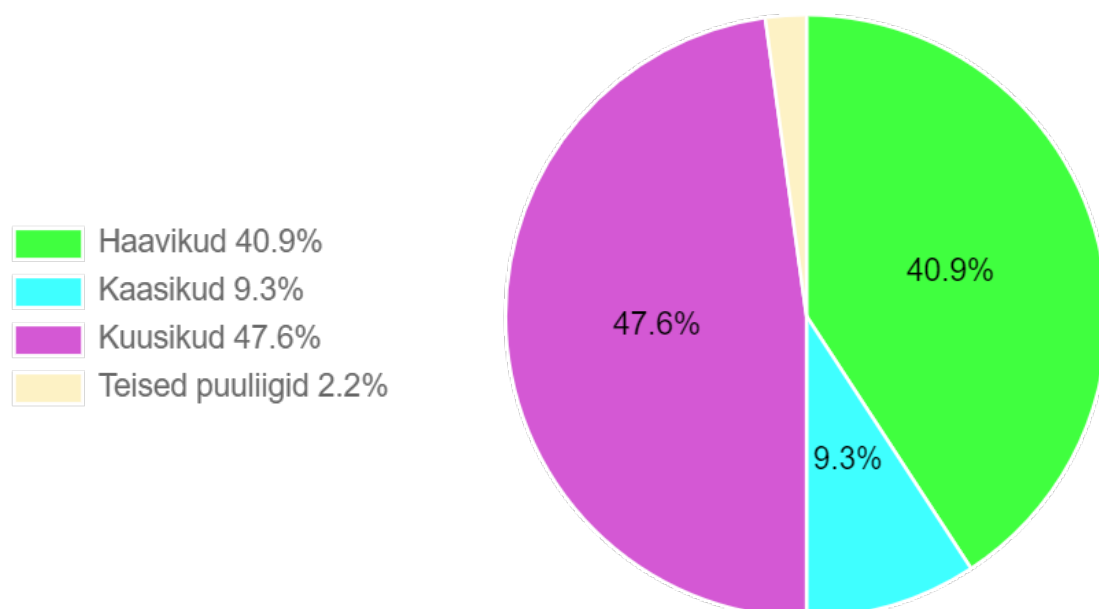
Tabel 1. Riigimetsamaa jagunemine hektarites (ha) majandamiskategooriate järgi Konnametsa aianditega piirnevas riigimetsas.

Rangelt kaitstav mets	-
RMK otsusega mitte majandatav mets	-
Mittemetsamaa	1.5
Kokku	1.5
Majandatav mets	22.3
Kokku	22.3
Kõik kokku	23.8

Kavaga hõlmatud metsade pindala on kokku 22,3ha. Nendest metsadest enamuse moodustavad kuusikud ja haavikud, kaasikud 9,3% (joonis 2).

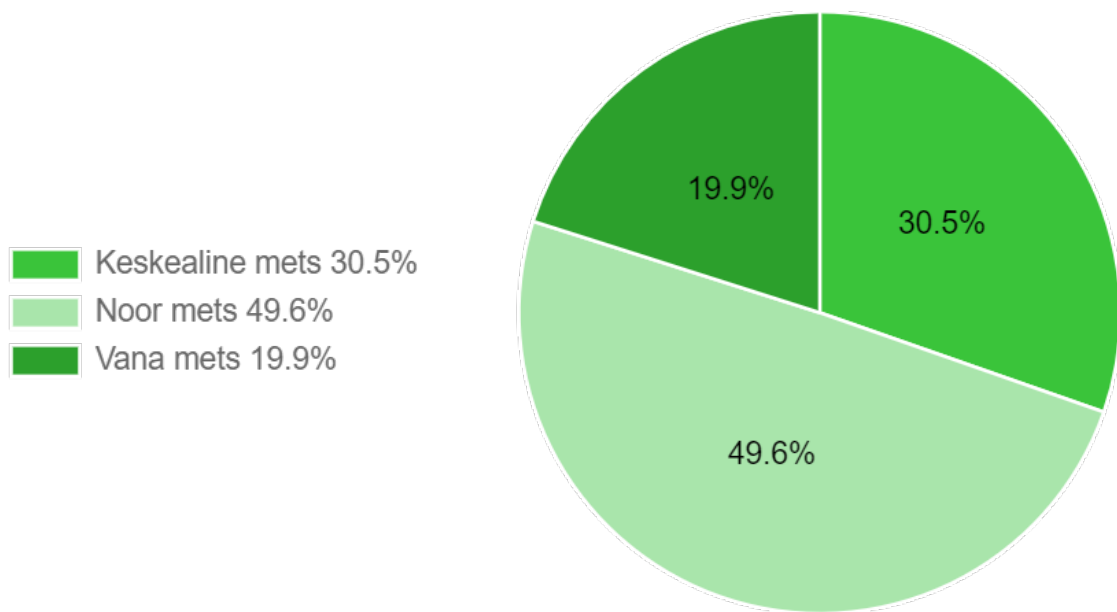


Joonis 1. Majandamise kategooria.

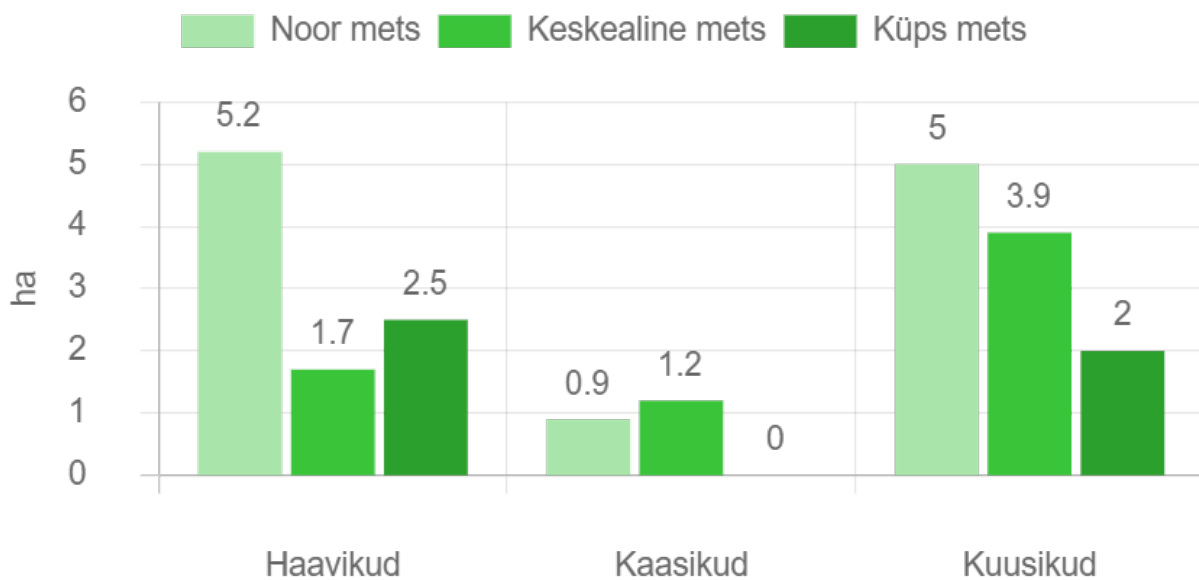


Joonis 2. Jaotus puuliikide kaupa protsentides (%).

Kirjeldus diagrammi kohta



Joonis 3. Vanuseline jaotus protsentides (%).



Joonis 4. Majandatavate metsade vanuseline jaotus hektarites (Ha) puuliikide kaupa.

II Üldised põhimõtted riigimetsade majandamisel

Metsi majandatakse viisil, et oleks tagatud metsade uuenemine ja mitmekülgne kasutus ka tulevikus. Tuleviku metsahoiu mõttes planeerime metsade uuendamist sihiga tagada puistute ühtlasem jagunemine vanusegruppidesse.

Metsade majandamist tutvustatakse kogukonnale täiendavalt infokoosolekutel, mis toimuvad hiljemalt raietele eelneva aasta 1. detsembriks.

- Uus mets pannakse lankidel kasvama hiljemalt kahe aasta jooksul pärast raiet.
- Kõige enne raiutakse metsad, mis on vanemad või mille tervislik seisund on halb.
- Raied planeeritakse selliselt, et raiutaks võimalikult harva.
- Raielangid püütakse sobitada maastikku. Raiete puhul püütakse mitte tükeldada väljakujunenud metsamassiive ning välditakse suurte avatud vaadete tekkimist.
- Lageraie lankidega ei ületata väljakujunenud metsaradasid ja teid.
- Lageraie puhul jälgitakse selle kõrvale jääva ala olukorda. Uuel langil ei alustata lageraiega enne, kui kõrvaloleval langil kasvab ca 1 meetri kõrgune noor mets.
- Teede ja radade ääres jäetakse lageraie langile tavapärasest rohkem säilikipuid (20–70 tk/ha) või säilikpuude suuremaid gruppe.
- Noortes ja keskealistes metsades tehakse hooldusraiet vastavalt metsade vajadustele.
- Eriolukordade – tormi- ja muude oluliste metsakahjustuste – tõttu tekkivatest töödest teavitab RMK kogukonda eraldi ning need võivad tuua kavandatud töödesse muudatusi.

III Metsade majandamise kava Konnametsa aianditega piirnevas riigimetsas aastatel 2020–2030

Selleks, et võrdsustada puistute vanuselist jaotust ja tagada selle piirkonna riigimetsade püsimine, tuleb siinseid metsi järk-järgult uuendada. RMK uuendab metsi põhimõttel, et alal saaks kasvama raiutud metsaga vähemalt samaväärne mets ja kohtades, kus see on võimalik, kasutatakse selleks turberaiet. Antud piirkonna riigimets asub viljakatel muldadel, kus metsade uuendamine turbe- ja valikraietega ei taga metsa uuenemist samaväärsena. Turbe- ja valikraiet ei ole võimalik kasutada, sest piirkonna metsad ei vasta neile raietele Metsaseaduses seatud eeldustele ja piirangutele. Aianditega piirnevas metsas tuleb kuusikute ja kaasikute uuendamiseks kasutada maastikku sobitatud ja kohapealseid olusid arvestavat lageraiet.

Arvestades majandatava metsa vanuselist ja puuliigilist koosseisu ning kasvutingimusi, on Konnametsa aianditega piirneva riigimetsa uuendamiseks vaja teha lähema 10 aasta jooksul lageraiet kokku 3,2ha (tabel 2), mis moodustab 71% täna raieküpsete metsade pindalast. Selle tulemusel raieküpsete metsade osakaal küll väheneb oluliselt, kuid samas on kasvamas piirkonnas palju kiirekasvulisi haavikuid (raieküpsus 30 a) (joonis 6).

Raietest plaanitud teostada lageraie kolmel eraldisel 2021 aastal ja harvendusraie 2023 aastal. (tabel 2), raiete nimekiri Konnametsa aianditega piirnevas metsa aastatel 2020- 2030,(tabel 3).

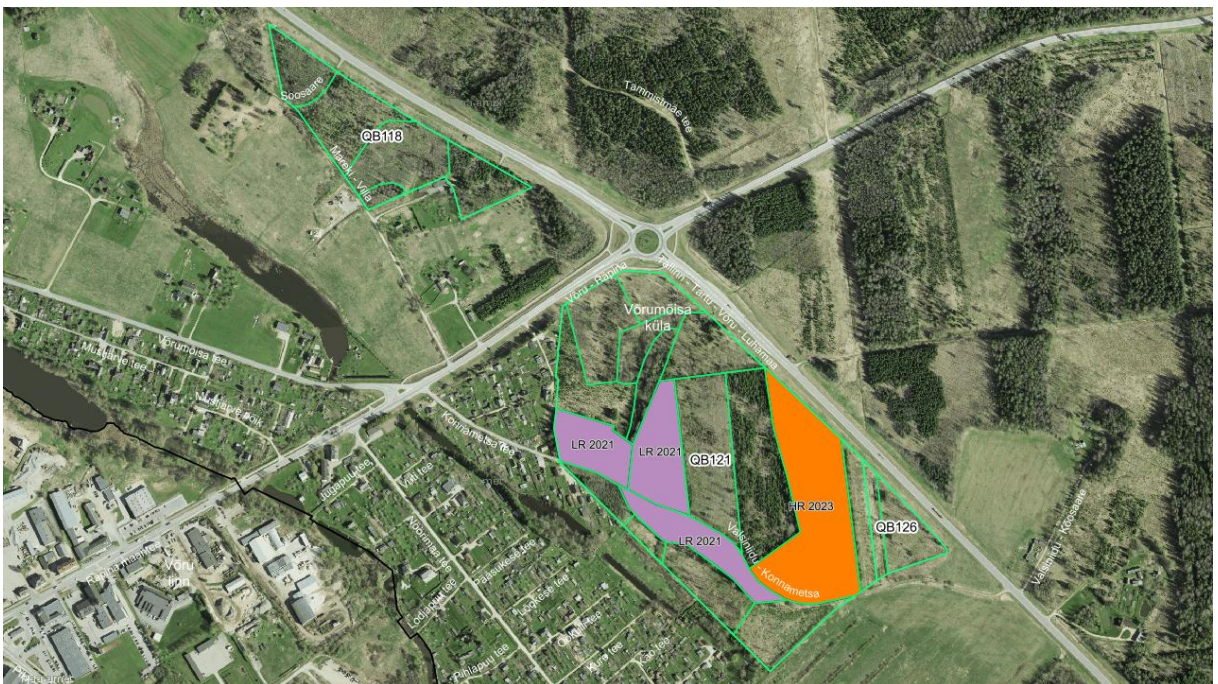
Tabel 2. Raiete pindala hektarites (ha) Konnametsa aianditega piirnevas riigimetsas 2020-2030.

Aasta	Lageraie	Harvendusraie
2021	3.20	0
2023	0	3.50
Kokku	3.20	3.50



■ Küps mets
 ■ Keskealine mets
 ■ Noor mets
 ■ Rangelt kaitstav mets
 ■ RMK otsusega mittemajandatav mets
 ■ Mittemetsamaa

Kaart 1. Konnametsa aiandid riigimetsad.

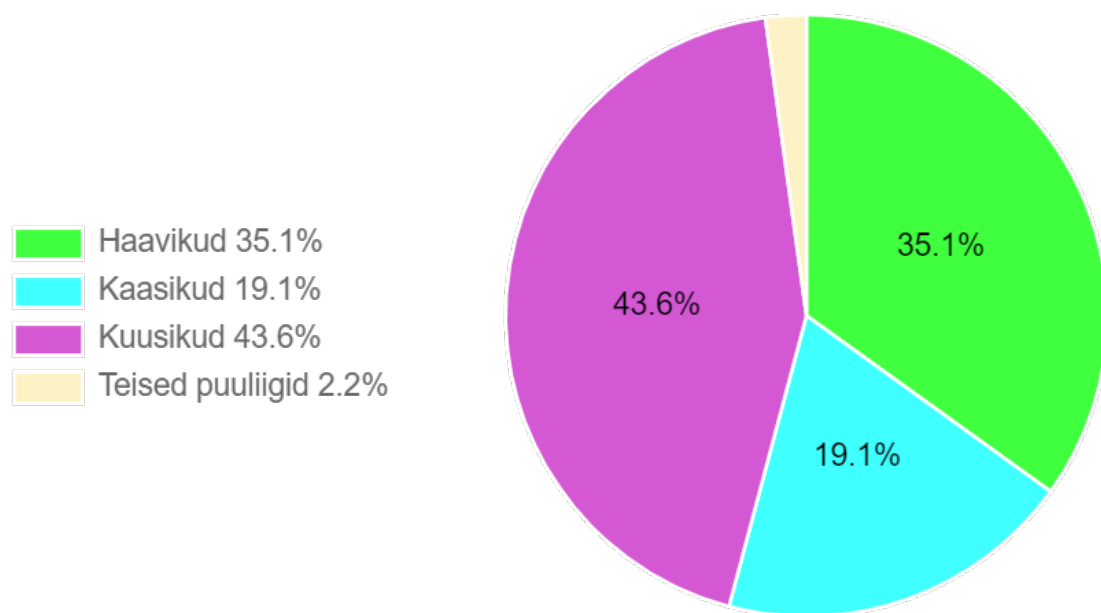


■ LR
 ■ HR
 ■ SR
 ■ AR
 AR viimane
 ■ VR
 ■ HL
 HL viimane
 ■ VE
 VE viimane

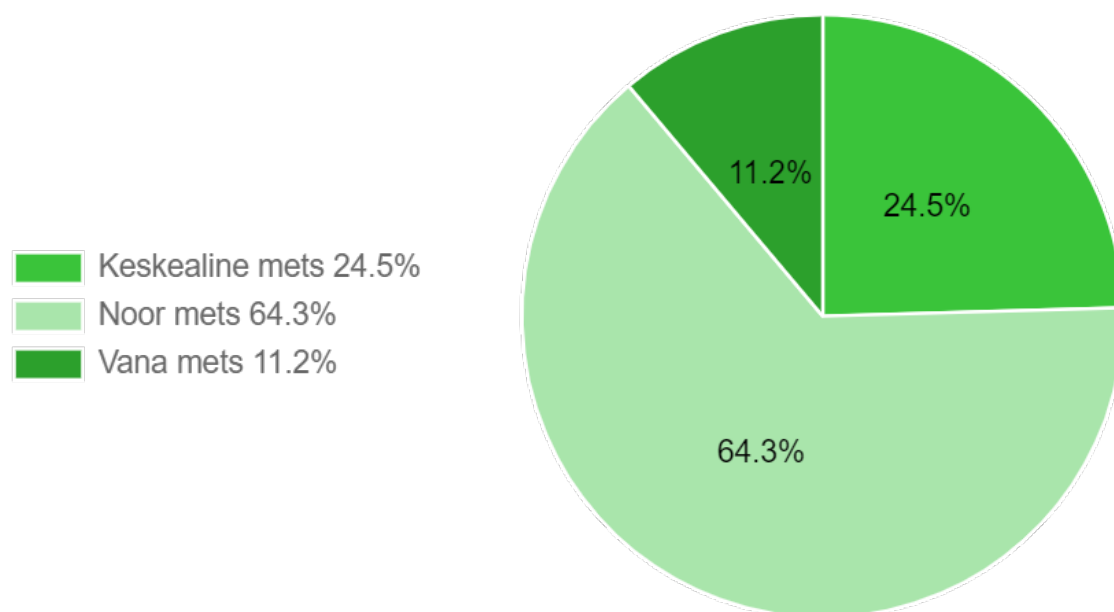
Kaart 2. Uuendus -ja harvendusraied Konnametsa aianditega piirnevas metsas aastatel 2020-2030.

Tabel 3. Raiete nimekiri koos uuendatava puuliigiga Konnametsa aianditega piirnevas riigimetsas.

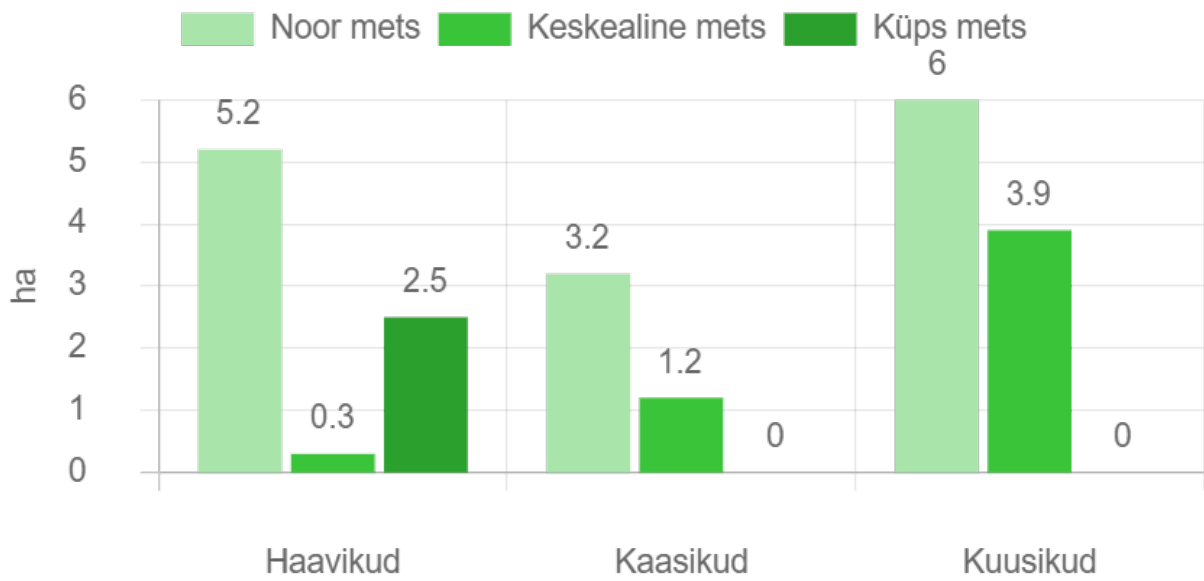
Kvartal	Eraldis	Puistu	Raieliik	Raieaasta	Uuendatav puuliik	Pindala, ha
QB121	13	Kuusikud	LR	2021	KS	0.9
QB121	15	Haavikud	LR	2021	KS	1.3
QB121	18	Kuusikud	HR	2023	-	3.5
QB121	19	Kuusikud	LR	2021	KU	1



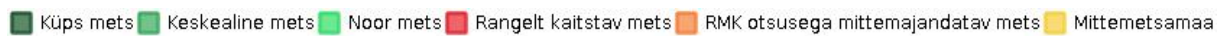
Joonis 5. Jaotus puuliikide kaupa protsentides (%) aastal 2030.



Joonis 6. Vanuseline jaotus protsentides (%) aastal 2030.



Joonis 7. Vanuseline jaotus hektarites (ha) puuliikide kaupa aastal 2030



Kaart 3. Konnametsa aiandiga piirnev riigimets aastal 2030.

IV Mõisted

Uuendusraiet tehakse puidu saamiseks ja uue metsa kasvatamiseks. RMK soovib säilitada meie metsade liigirikkust ja kasvatada erineva puuliigi puistuid seal, kus nad kasvavad kõige paremini.

Uuendusraie liigid on lageraie, turberaie ja valikraie.

- **Lageraie** korral raiutakse langilt ühe aasta jooksul kõik puud, välja arvatud säilikpuud, mis toetavad elurikkust ja ka looduslikku uuenemist kohapealse seemnega.
- **Turberaie** korral raiutakse mets hajali paiknevate üksikpuude või häiludena pikema aja jooksul.
- **Valikraiet** tehakse erandjuhtudel, kui seda toetavad looduslikud tingimused ja metsa on võimalik kasvatada ja kasutada püsimeetsana. Mets raiutakse üksikute puude ja väikeste häiludena.

Hooldusraiet kasutatakse elujõulise metsa kasvatamiseks.

Hooldusraie liigid on valgustusraie, harvendusraie ja sanitaarraie.

- Nooremates metsades tehakse **valgustusraiet**, mille käigus raiutakse kõik tulevaste suurde metsa mittesobivad puud ja tehakse kasvuruumi eelistatud peapuuliigile.
- Vanemates metsades tehakse **harvendusraiet**, mille käigus tõstetakse metsa väärtust tiheduse reguleerimise teel. Harvendusraiega raiutakse enamusepuuliigi kasvu segavad puud.
- Metsa halvenenud tervisliku seisundi parandamiseks tehakse **sanitaarraiet**.