

Keibu ja Ristna külade vahelise riigimetsa majandamise kava aastateks 2021-2030

Koostaja: Jürgen Kusmin

25. september 2020

Sisukord

[I Ülevaade Keibu ja Ristna külade vahelise metsa majandamise kavaga hõlmatud riigimetsadest](#) 3

[II Üldised põhimõtted riigimetsade majandamisel](#) 6

[III Metsade majandamise kava Keibu ja Ristna vahelises riigimetsas aastatel 2021–2030](#) 7

[IV Mõisted](#) 12

Hea lugeja!

Mets on Eesti rikkus. Meile kõigile on oluline, et meie metsad oleksid elujõulised, erinevas vanuses, mitmekesised ja terved. Selline seisund saavutatakse metsa kasvatades, kasutades, uuendades ja kaitstes. Nõnda tagame, et igal järgmisel põlvkonnal on samaväärselt meiega noort metsa, keskealist metsa ja raieküpset metsa ning võimalus kasutada nende metsadega kaasnevaid hüvesid. Erinevas vanuses mets on vajalik ka ökoloogilise mitmekesisuse tagamiseks, sest eri liigid vajavad erinevaid tingimusi ja elupaiku.

Enamus Eesti metsadest on poollooduslikud ehk inimene on need kunagi istutanud ning loodus teisi puuliike omalt poolt lisanud. Elujõulise metsa saamiseks järgnevad istutamisele metsakasvatustööd. Kui mets saab raieküpseks, siis puit raiutakse ja asemele kasvatatakse uus mets.

Metsa kasvatamise võtted on erinevad ja need olenevad kohapealsetest looduslikest tingimustest. Eesti tingimustes on kõige tulemuslikum uuendada metsa lageraiega, millega luuakse taimede kasvuks soodsad valgustingimused. Looduslikult on lageraiele sarnaseid tingimusi varem loonud põlengud ja tormid, mida täna aga esineb harvem ja väiksemal pindalal kui sada aastat tagasi.

Püsimetsamajandust pärsib Eestis enamasti metsade liigiline koosseis ja metsamuldade viljakus. Uue metsa kasvatamine vana metsa varjus on võimalik vaid väheviljakates männikutes, mida on Eestis vaid 6% metsamaast.

Metsa raiudes saame taastuvat ja keskkonnasõbralikku materjali, mida kasutame energia saamiseks, ehituses, mööblitööstuses, paberi tootmiseks ja paljuks muuks. Lisaks luuakse riigimetsas looduses liikumise võimalusi, kaitstakse loodusväärtusi ja kultuuriobjekte ning toetatakse teadusuuringuid.

Selleks, et säilitada siinsete metsade püsimine ja mitmekülgne kasutus ka tulevikus, oleme kokku pannud Keibu ja Ristna vahel kasvava riigimetsa majandamise kava aastateks 2020–2030.

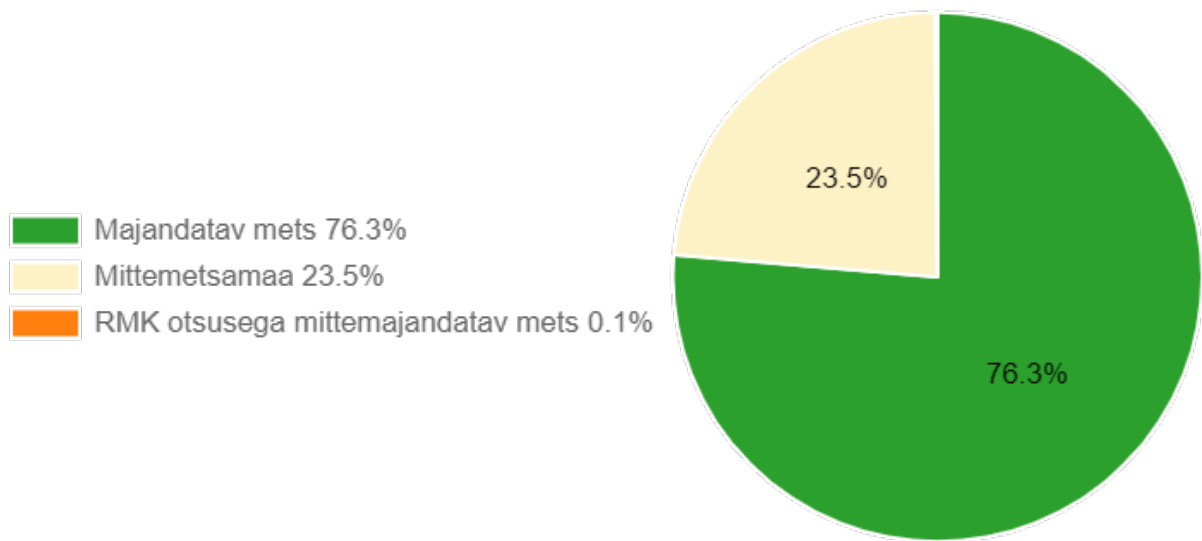
I Ülevaade Keibu ja Ristna külade vahelise metsa majandamise kavaga hõlmatud riigimetsadest

Keibu ja Ristna vahelisel alal asub RMK hallatavat maad 140,3 ha (tabel 1). Sellest 23,6% on mittemetsamaad ja metsad, mille RMK on oma otsusega arvanud majandamisest välja. 76,3% on majandatavad metsad, kus metsa kasvatamine ja uuendamine toimub arvestades seadustest ja säästva metsamajandamise sertifikaatidest tulenevate piirangutega (joonis 1).

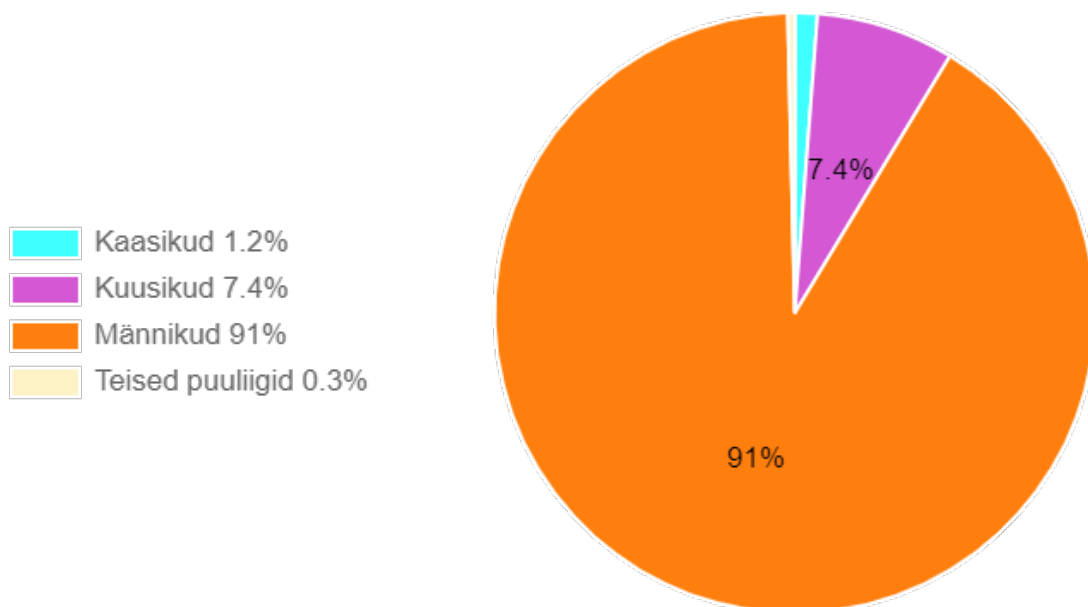
Tabel 1. Riigimetsamaa jagunemine hektaritesmajandamiskategooriate järgi.

RMK otsusega mitte majandatav mets	0.2
Mittemetsamaa	33,0
Majandatav mets	107.1
Kokku	140.3

Kavaga hõlmatud metsade pindala on kokku 107,1 ha. Nendest metsadest enamuse moodustavad männikud, järgnevad kuusikud. Ülejäänud puuliigid on esindatud vähesel määral (joonis 2).

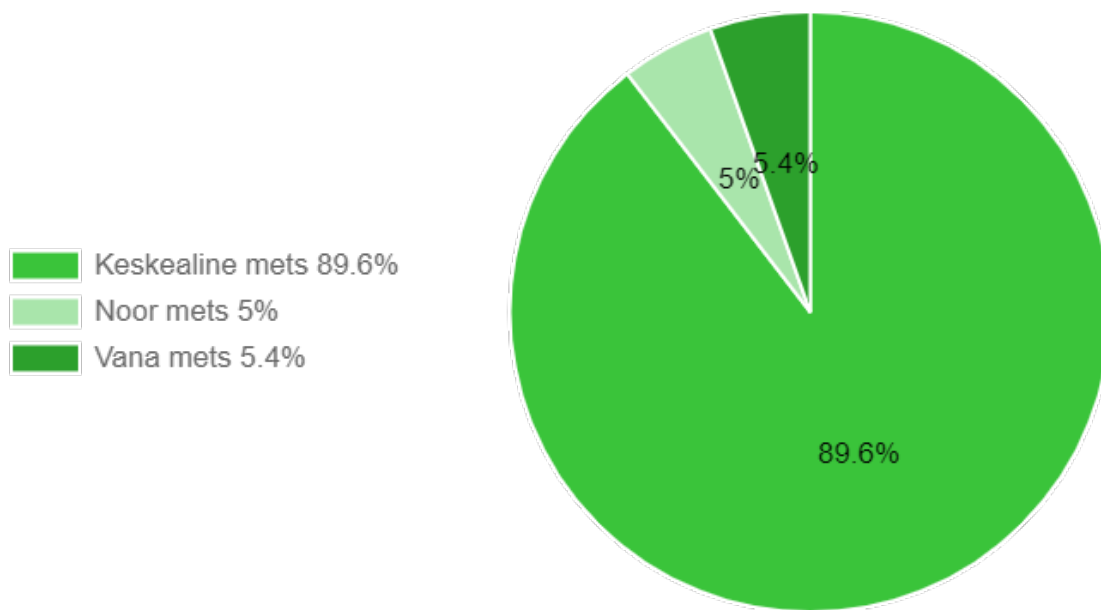


Joonis 1. Majandamise kategooria.

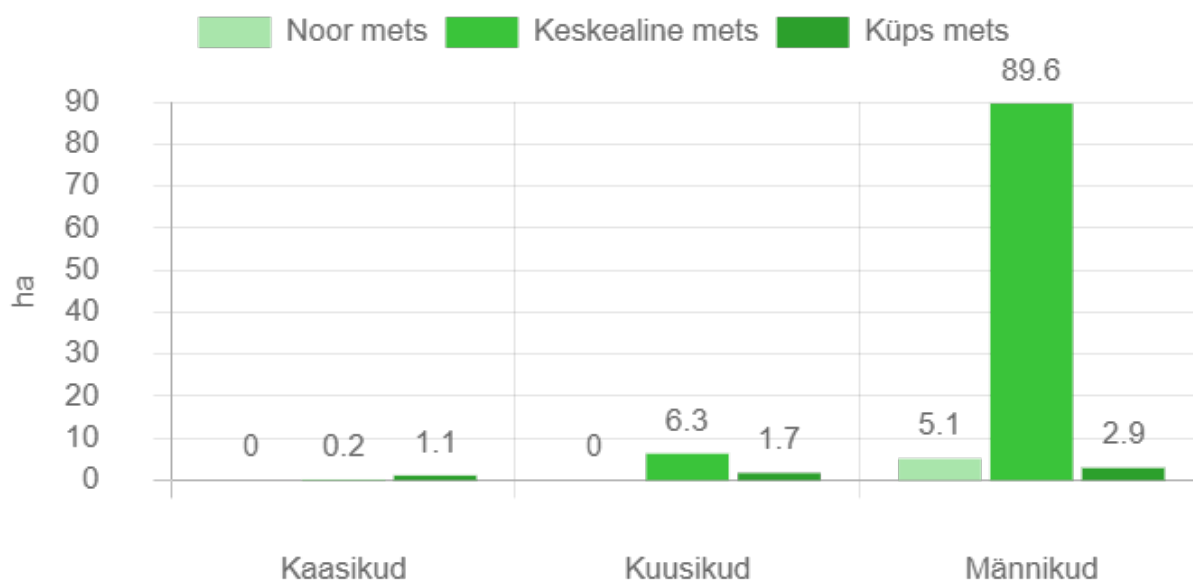


Joonis 2. Jaotus puuliikide kaupa protsentides.

Enamik Keibu-Ristna metsast on keskealine, noore ja vana metsa osakaal on mõlemal ubes 5%, enamik keskealisest metsast on männikud (joonised 3 ja 4, kaart 1).



Joonis 3. Vanuseline jaotus protsentides.



Joonis 4. Majandatavate metsade vanuseline jaotus hektarites puuliikide kaupa.

II Üldised põhimõtted riigimetsade majandamisel

Metsi majandatakse viisil, et oleks tagatud metsade uuenemine ja mitmekülgne kasutus ka tulevikus. Tuleviku metsahoiu mõttes planeerime metsade uuendamist sihiga tagada puistute ühtlasem jagunemine vanusegruppidesse.

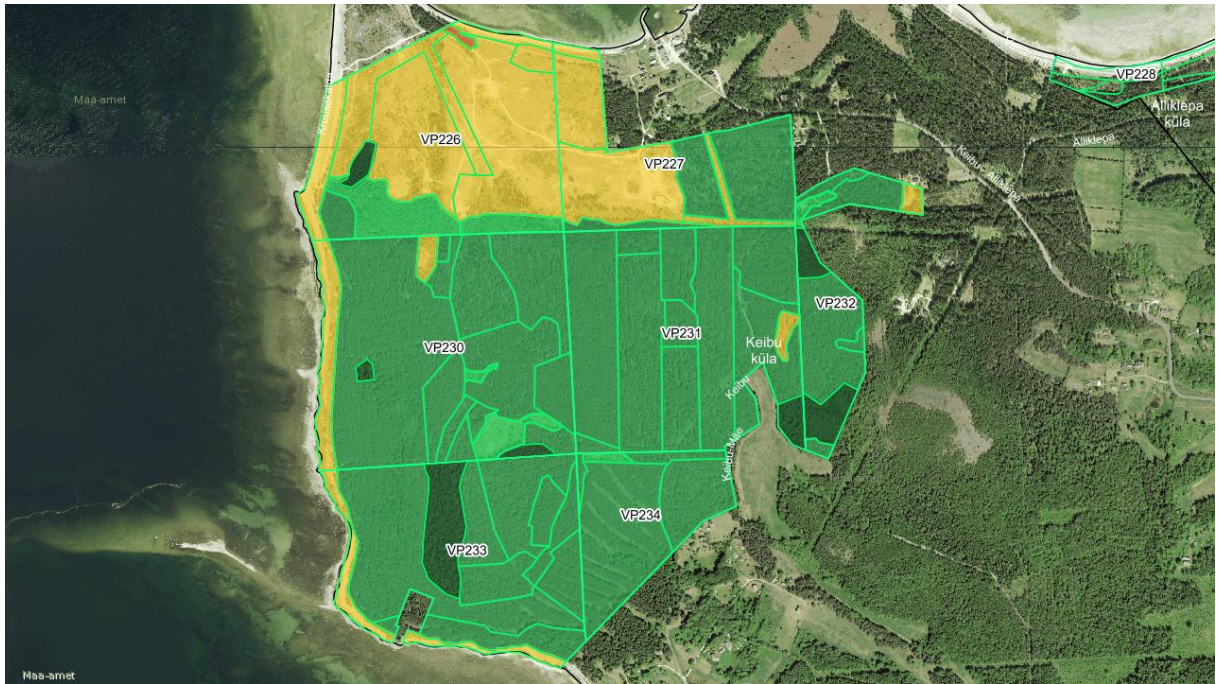
Metsade majandamist tutvustatakse kogukonnale täiendavalt infokoosolekutel, mis toimuvad hiljemalt raietele eelneva aasta 1. detsembriks.

- Uus mets pannakse lankidel kasvama hiljemalt kahe aasta jooksul pärast raiet.
- Kõige enne raiutakse metsad, mis on vanemad või mille tervislik seisund on halb.
- Raied planeeritakse selliselt, et raiutaks võimalikult harva.
- Raielangid püütakse sobitada maastikku. Raiete puhul püütakse mitte tükeldada väljakujunenud metsamassiive ning välditakse suurte avatud vaadete tekkimist.
- Lageraie lankidega ei ületata väljakujunenud metsaradasid ja teid.
- Lageraie puhul jälgitakse selle kõrvale jääva ala olukorda. Uuel langil ei alustata lageraiega enne, kui kõrvaloleval langil kasvab ca 1 meetri kõrgune noor mets.
- Teede ja radade ääres jäetakse lageraie langile tavapärasest rohkem säilikipuid (20–70 tk/ha) või säilikpuude suuremaid gruppe.
- Noortes ja keskealistes metsades tehakse hooldusraiet vastavalt metsade vajadustele.
- Eriolukordade – tormi- ja muude oluliste metsakahjustuste – tõttu tekkivatest töödest teavitab RMK kogukonda eraldi ning need võivad tuua kavandatud töödesse muudatusi.

III Metsade majandamise kava Keibu ja Ristna vahelises riigimetsas aastatel 2021–2030

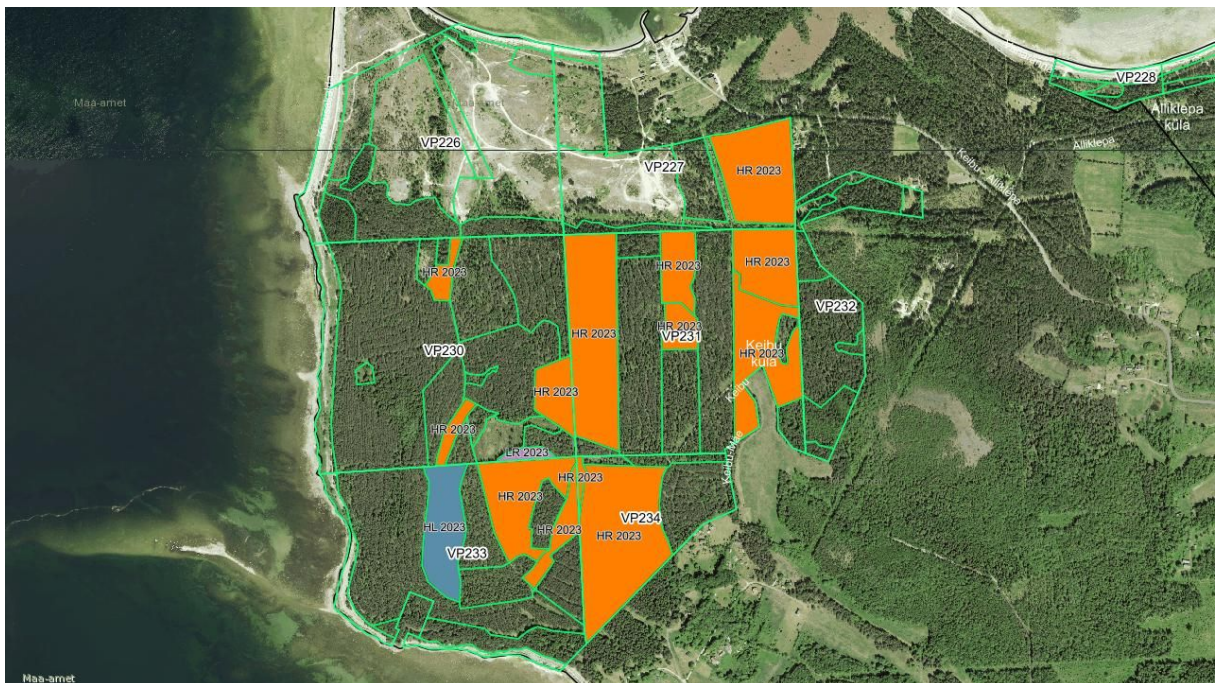
Selleks, et võrdsustada puistute vanuselist jaotust ja tagada antud piirkonna riigimetsade püsimine ka pikemal perioodil, tuleb siinseid metsi järk-järgult uuendada. RMK uuendab metsi põhimõttel, et alal saaks kasvama raiutud metsaga vähemalt samaväärne mets ja kohtades, kus see on võimalik, kasutatakse selleks turberaiet. Arvestades majanduspiirangutega ja majandatava metsa vanuselist ja puuliigilist koosseisu ning kasvutingimusi, on Keibu ja Ristna vahelises riigimetsas vaja teha lähema 10 aasta jooksul lageraiet ühel langil pindalaga 0,3 ha, häilraiet ühel langil pindalaga 2,7 ha ja harvendusraieid kokku 30,4 ha. Raiet plaanime teha 2023. aastal peale Keibu tee rekonstrueerimist (tabel 2).

Aastaks 2030 on sellise raiekava ellurakendamisel antud metsadest noore metsa osakaal 2,8% ja vanal metsal 9,2% (joonised 5 ja 6, kaart 3).



■ Küps mets
 ■ Keskealine mets
 ■ Noor mets
 ■ Rangelt kaitstav mets
 ■ RMK otsusega mittemajandatav mets
 ■ Mittemetsamaa

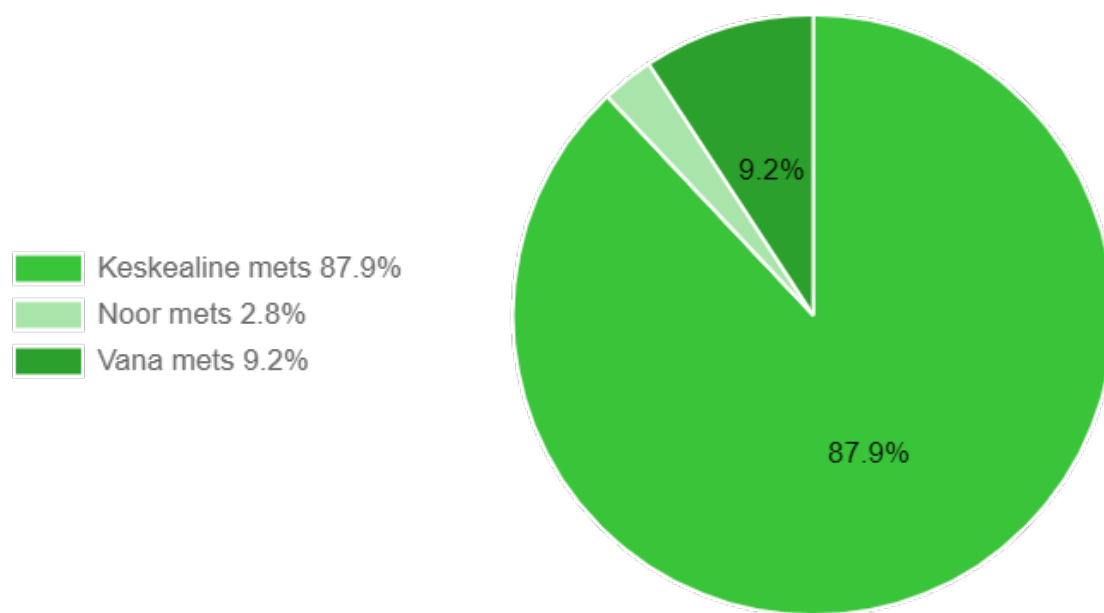
Kaart 1. Keibu ja Ristna vahelised riigimetsad.



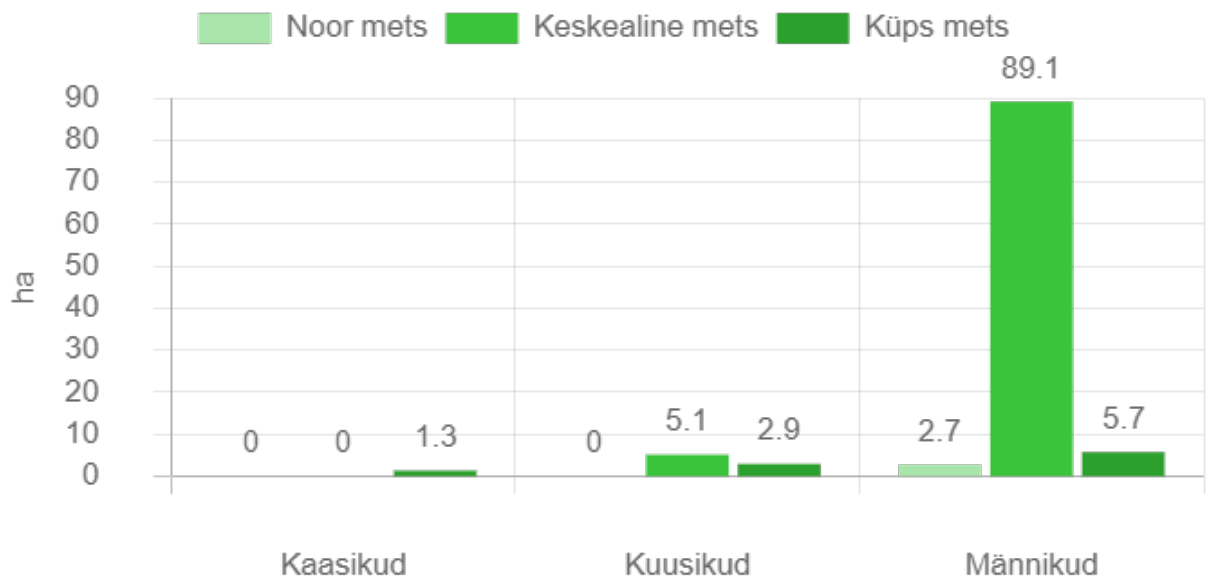
Kaart 2. Raied Keibu ja Ristna külade vahel ümbruses 2023. aastal (LR - lageraie, HL - häilraie, HR - harvendusraie).

Tabel 2. Raiete nimekiri koos uuendatava puuliigiga.

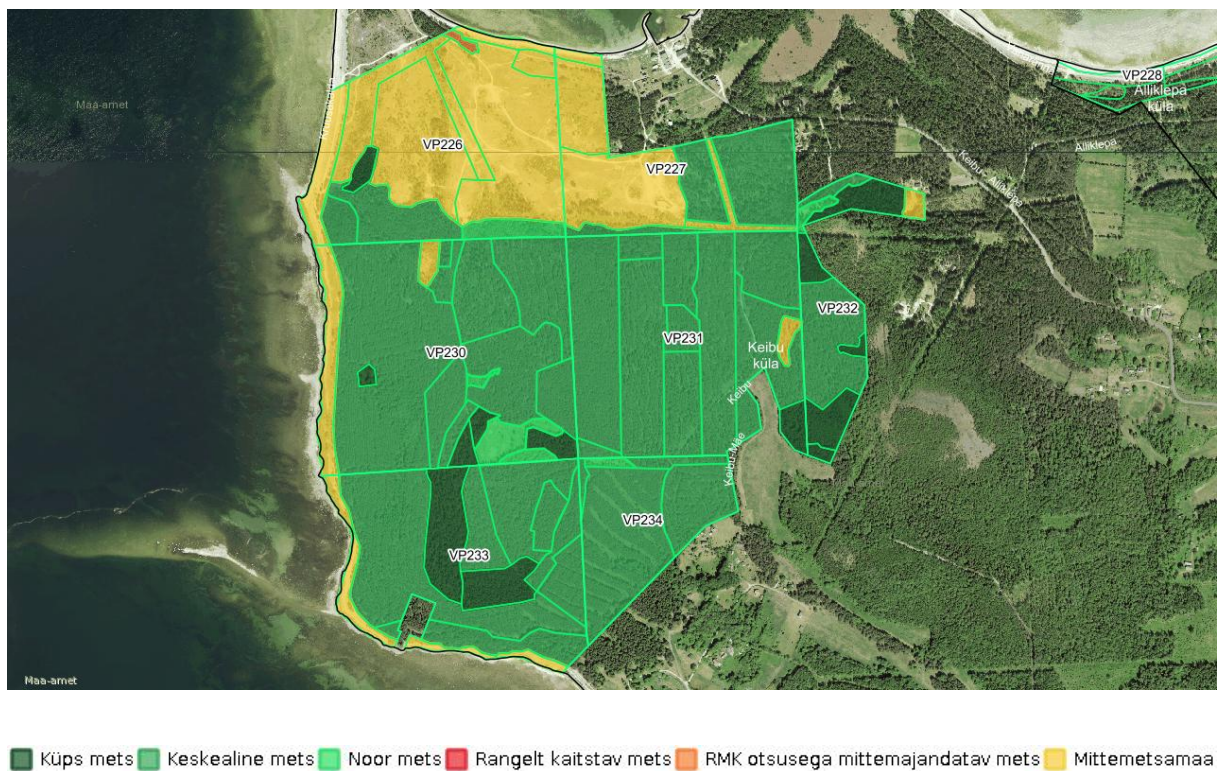
Kvartal	Eraldis	Puistu	Raieliik	Raieaasta	Uuendatav puuliik	Pindala, ha
VP227	4	Männikud	HR	2023	-	3.8
VP230	5	Männikud	HR	2023	-	0.5
VP230	10	Männikud	HR	2023	-	1.3
VP230	11	Männikud	HR	2023	-	0.5
VP230	14	Männikud	LR	2023	MA	0.3
VP231	1	Männikud	HR	2023	-	5.7
VP231	5	Männikud	HR	2023	-	1.4
VP231	6	Kuusikud	HR	2023	-	0.8
VP231	9	Männikud	HR	2023	-	2.4
VP231	13	Männikud	HR	2023	-	3.5
VP233	3	Männikud	HL	2023	-	2.7
VP233	6	Männikud	HR	2023	-	1
VP233	11	Männikud	HR	2023	-	3
VP234	3	Männikud	HR	2023	-	0.1
VP234	4	Männikud	HR	2023	-	6.4



Joonis 5. Vanuseline jaotus protsentides aastal 2030.



Joonis 6. Vanuseline jaotus hektarites puuliikide kaupa aastal 2030



Kaart 3. Keibu ja Ristna vahelised riigimetsad aastal 2030.

IV Mõisted

Uuendusraiet tehakse puidu saamiseks ja uue metsa kasvatamiseks. RMK soovib säilitada meie metsade liigirikkust ja kasvatada erineva puuliigi puistuid seal, kus nad kasvavad kõige paremini.

Uuendusraie liigid on lageraie, turberaie ja valikraie.

- **Lageraie** korral raiutakse langilt ühe aasta jooksul kõik puud, välja arvatud säilikpuud, mis toetavad elurikkust ja ka looduslikku uuenemist kohapealse seemnega.
- **Turberaie** korral raiutakse mets hajali paiknevate üksikpuude või häiludena pikema aja jooksul.
- **Valikraiet** tehakse erandjuhtudel, kui seda toetavad looduslikud tingimused ja metsa on võimalik kasvatada ja kasutada püsimeetsana. Mets raiutakse üksikute puude ja väikeste häiludena.

Hooldusraiet kasutatakse elujõulise metsa kasvatamiseks.

Hooldusraie liigid on valgustusraie, harvendusraie ja sanitaarraie.

- Nooremates metsades tehakse **valgustusraiet**, mille käigus raiutakse kõik tulevaste suurde metsa mittesobivad puud ja tehakse kasvuruumi eelistatud peapuuliigile.
- Vanemates metsades tehakse **harvendusraiet**, mille käigus tõstetakse metsa väärtust tiheduse reguleerimise teel. Harvendusraiega raiutakse enamusepuuliigi kasvu segavad puud.
- Metsa halvenenud tervisliku seisundi parandamiseks tehakse **sanitaarraiet**.