

**EKSPERTARVAMUS KUIVENDUSE  
MÕJU ULATUSE KOHTA  
METSAKUIVENDUSOBJEKTIL  
“KÕNNU”**



Tallinn 2020

# **Ekspertarvamus kuivenduse mõju ulatuse kohta metsakuivendusobjektil “Kõnnu”**

## **1. Objekti üldkirjeldus**

Rekonstrueeritav metsakuivendusobjekt “Kõnnu” asub Viljandimaa metskonnas. Objekt paikneb Põhja-Sakala valla Kurnuvere külas.

## **2. Töö eesmärk**

Vastavalt Riigimetsa Majandamise Keskuse tellimusele oli töö eesmärgiks välja selgitada alljärgnev:

- 1) kas planeeritavate kuivenduskraavide mõjualas on seni olemasolevast kraavivõrgust mõjutamata märgi metsi (lodu kasvukohatüüpe);
- 2) kas kraavide rekonstrueerimisel kuivenduse mõju ulatus oluliselt suureneb loetletud lodu kasvukohatüüpidele, millised negatiivsed keskkonnamõjud ja riskid sellega kaasnevad;
- 3) milliseid meetmeid on võimalik rakendada negatiivse mõju vähendamiseks.

## **3. Töö metoodika**

Metskonna kaardimaterjali ja takseerikirjelduste abil selgitati välja lodu ja sõnajala kasvukohatüüpi kuuluvate eraldiste asukoht. Kasutades mullastikukaarte ja E. Lõhmuse koostatud raamatut “Eesti metsakasvukohatüübid”, sondeeriti mullasondi abil läbi viimase metsakorralduse poolt lodu ja sõnajala kasvukohatüüpi määratud ja nendega piirnevad alad. Sondeerimisel saadud mullaprofiililt hinnati mullakihi tusedust ja lõimist, huumus- ja turbahorisondi tusedusi, gleistumist, vajadusel määrati mulla karbonaatide sisaldus. Sondeerimisandmete, eraldise mikroreljeefi ja mullastikukaardi andmete põhjal määrati mullaliik. Mullaliigi, puistu boniteedi, alusmetsa ja alustaimestiku järgi määrati igale uuritud eraldisele uuesti kasvukohatüüp. Välitööde käigus lodu ja sõnajala kasvukohatüüpi määratud eraldiste, rekonstrueeritavate kuivenduskraavide ning kraavitrasside omavahelise asendi põhjal analüüsiti kuivenduse senist mõju ja võimalikku mõju suurenemist kraavide rekonstrueerimise tagajärjel. Eraldisele iseloomulikust mullaprofiilist tehti foto koos mõõtkavaga, samuti lisati foto puistust.

## **4. Töö teostamise aeg**

Töö teostati ajavahemikul 1. kuni 10. juuni 2020, välitööd tehti 5. juunil.

## 5. Hinnang

### KM005 eraldis 13

Tegemist ei ole lodu, vaid kuivendatud angervaksa kasvukohatüübiga. Noorendik.

1. Eraldis kuivendusest tugevasti mõjutatud, eraldise põhjapoolisel küljel kraav
2. Kuivendusobjekti rekonstrueerimine ei suurenda negatiivset mõju, kuna eraldis on lootusetult kuivendatud
3. Negatiivse mõju vähendamiseks lisameetmeid ei ole vaja rakendada.



## 6. Kokkuvõte

Välitööde käigus selgitati välja lodu kasvukohatüüpide olemasolu ning paiknemine rekonstrueeritava metsaparandusobjekti ääres. Tulemusi kajastab tabel lisa 1.

Lodu kasvukohatüüpi antud eraldisel ei esine. Negatiivse mõju vähendamiseks lisameetmeid ei ole vaja rakendada.

Ülevaate uuritud eraldistest annab rekonstrueeritava kuivendusobjekti skeem lisa 2.

Lisa 1: 2020 välitööde ning metsakorralduse käigus määratud metsakasvukohatüübid uuritava alal

Lisa 2: Kontrollitud kasvukohatüüpide kuivendusobjetil paiknemise skeem

Ekspert hinnangu andis

OÜ Metsabüroo

Reg. kood 10908249

10.06.2020

2020 välitööde ning metsakorralduse käigus  
määratud metsakasvukohatüübid uuritava alal

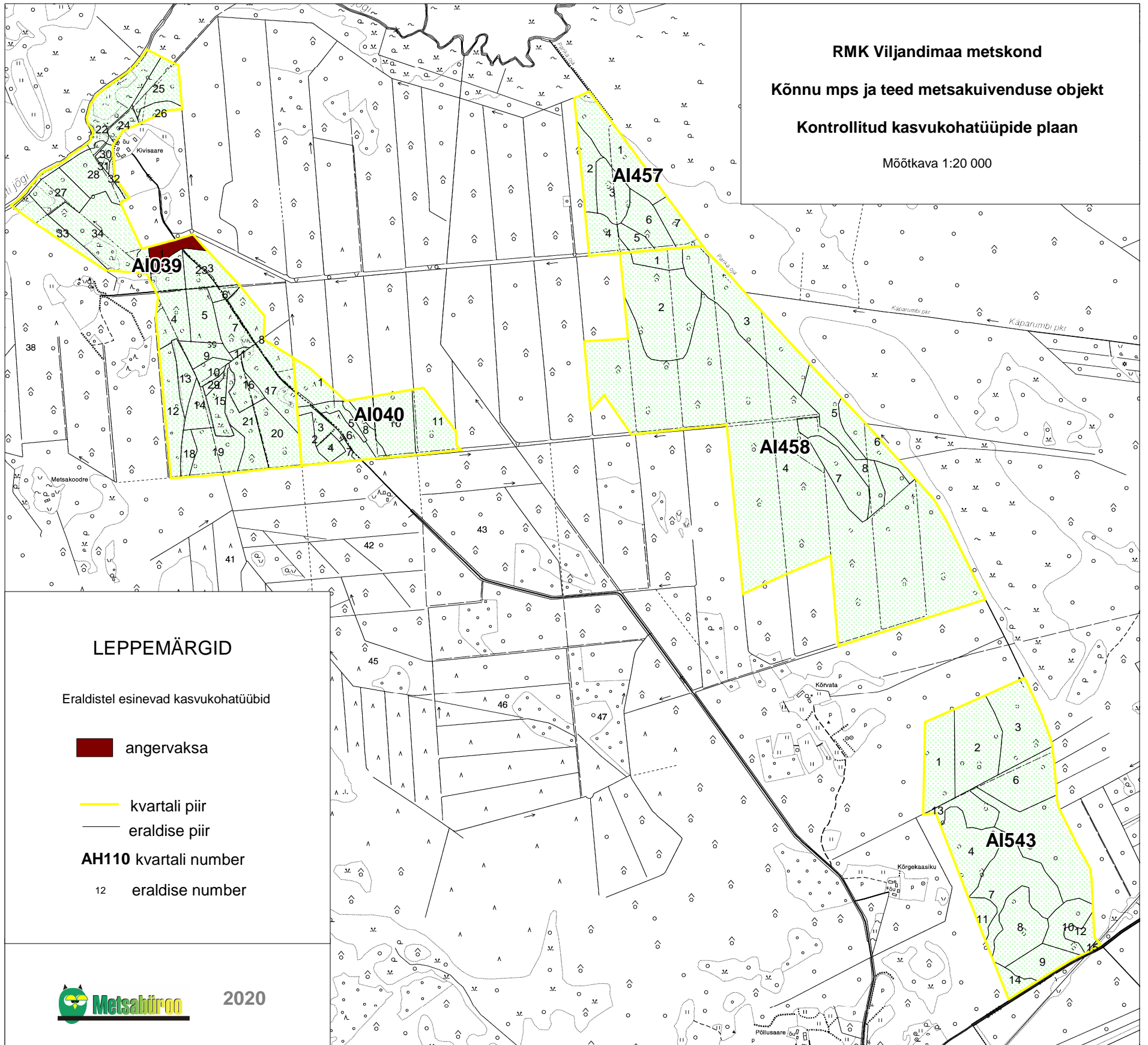
<i>Kvartali nr.</i>	<i>Eraldise nr.</i>	<i>Kasvukohatüüp</i>	
		<i>Metsakorraldus</i>	<i>Välitööd 2020</i>
AI039	1	LD	KAN

Kasutatud kasvukohatüüpide lühendid:

- LD- lodu
- AN- angervaksa
- K- kuivenduse tähis

RMK Viljandimaa metskond  
 Kõnnu mps ja teed metsakuivenduse objekt  
 Kontrollitud kasvukohatüüpide plaan

Mõõtkava 1:20 000

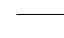


LEPPEMÄRGID

Eraldistel esinevad kasvukohatüübid

 angervaksa

 kvartali piir

 eraldise piir

AH110 kvartali number

12 eraldise number