
RMK Ida- Virumaa külastusala

Külastuskorralduskava
2019-2028 tööversioon

Riigimetsa Majandamise Keskus
Külastuskorraldusosakond

Sisukord

Sissejuhatus	3
Kasutatavad mõisted	5
1. Ala kirjeldus	6
2. Maaomand ja majandamise üldised põhimõtted	10
3. Regulaarselt läbiviidavad seired ja uuringud.....	17
3.1. Külastajauuring.....	17
3.2. Külustusmahu seire	17
3.3. Loodushoiuobjektide seisundi seire	18
3.4. Ressursi seire	19
4. Eesmärgid	20
5. Tsoneerimine.....	23
6. Hooldus ja rekonstrueerimine.....	24
7. Külustuskeskuste tegevus.....	29

Sissejuhatus

Riigimetsa Majandamise Keskuse (RMK) külastuskorraldusosakonna põhiülesandeks on kaitse- ja puhkealadel mitmekülgsete rekreatsioonivõimaluste loomine, nendel külastuse suunamine ning metsa- ja kaitseväärtuste tutvustamine ja selle kaudu looduskeskkonna kaitsmine ning elanikkonna väärtushinnangute kujundamine.

RMK arengukava 2015-2020 on seadnud RMK külastuskorraldusosakonnale eesmärgiks aastaks 2020 2,5 miljonit külastuskorda aastas. Külastuskordade suurenemise eelduseks on külastajate vastuvõtmiseks ja loodusväärtuste säilitamiseks loodud taristu korrasolek, taristu vastavus külastajate vajadustele ja ootustele ning loodushoiuobjektide omavaheline sidusus.

Seatud eesmärkide täitmiseks on RMK külastuskorraldusosakonnal kolm tegevussuunda: puhke- ja kaitsealade külastuskorraldusliku taristu kavandamine, rajamine ja majandamine, säästlike looduskasutushoiakute kujundamine, külastajate teavitamine ja kasutuse suunamine puhke- ja kaitsealadel.

Eesmärkide täitmiseks koostatakse külastuskorralduskavad, mis on puhke- ja kaitsealade olemusest lähtuv ning külastuskorralduslikke arenguid ning majandamislahendeid käsitlev, samuti alade väärtuste kaitset korraldav dokument. Külastuskorralduskavad koostatakse külastusaladele. RMK külastusalana käsitletakse lähestikku asuvaid ja ühtselt majandatavaid RMK poolt hallatavaid puhke- ja kaitsealaid. Külastuskorralduskava koostatakse tuginedes seiretele, uuringutele ja planeeringutele. Kava koostatakse arvestades eelneva perioodi kavade elluviimise käiku, samuti muutusi toimimiskeskkonnas.

Kava koostamise käigus viidi läbi SWOT analüüsid, sõnastatakse alade tugevustest ja võimalustest lähtuvad profiilid ning külastusala visioon, analüüsitakse loodusväärtuste eksponeerimist ja vastavaid arengusuundi ning kavandatakse arengusuundadest lähtuvad tegevused. Tegevuste kavandamisel arvestatakse võimalike muutustega toimimiskeskkonnas, seal hulgas võimaliku ressursi muutusega tulenevalt EU rahastuse vähenemisest.

Selleks, et tagada looduses liikumist suunava teenuse ühtne, kvaliteetne ja stabiilne tase, lähtutakse külastuskorralduskavade koostamisel järgmistest üldistest põhimõtetest:

- Lähtuda üldiste arengusuundade määratlemisel analüüsi käigus sõnastatud külastusala visioonist.

- Alade eristumiseks ja identiteedi tugevdamiseks lähtuda tegevuste planeerimisel defineeritud alakesksetest profiilidest.
- Kaitsealadel tegevuste planeerimisel tagada kaitseväärtuste säilimine. Kaitseväärtuste tutvustamine toimub põhimõttel, et esitlemisväärne väärtus tuleb esitleda võimalikult vähestes, kuid samas selleks kõige paremini sobivates kohtades.
- Keskenduda taristu analüüsile, analüüsi käigus selgunud prioriteetsete loodushoiuobjektide arendamisele, objektide sidususele ja samaaegselt jätkata taristu optimeerimisega. Kõrge prioriteediga on loodushoiuobjektid, mida seob Eestit läbiv RMK matkatee.
- Jätkata seirete ja uuringute läbiviimist, saadud teabe analüüsimist ning rakendamist külastuskorralduslike tegevuste planeerimisel.
- Tagada taristu kvaliteedi hoidmiseks, tõstmiseks ja ühtlustamiseks kvaliteetne rekonstrueerimine ja rekonstrueerimistöodel püsivate lahenduste kasutamine, süsteemne ja regulaarne hooldustöö ning objektidega seotud teede ja parkimisvõimaluste korrashoid.
- Jätkata erinevate teavituskanalite kaudu süsteemset ja põhjalikku teavitustööd külastajate suunamiseks ning nende teadlikkuse tõstmist käitumismustrite mõjutamiseks.

Käesolev Ida-Virumaa külastusala külastuskorralduskava hõlmab endas Peipsi põhjaranniku puhkeala ja Oru pargi RMK külastuskorralduslikku tegevust. Tulenevalt nimetatud alade geograafiliselt paiknemisest ja erilmelisusest, käsitletakse alasid ühes kavas, tagamaks võimalikult mitmekülgsed külastusvõimalused, head teavitamislahendid ja ühtne ning ressursisäästlik majandamine.

Ida- Virumaa külastusala külastuskorralduskava on koostatud 10 aastaks. Külastuskorralduskava ajakohasust hinnatakse iga-aastaselt ja olulisemate muutuste korral toimub kava ajakohastamine.

Kasutatavad mõisted

RMK külastuskorraldus – igaüheõigusel põhineva looduses liikumise süsteemi loomine ja haldamine puhke- ja kaitsealadel ning elanikkonna loodusteadlikkuse ja -hoidlikkuse tõstmine teavitamise ja loodusharidustegevuse kaudu.

Külustusala – erinevaid puhke- ja kaitsealasid ühendav RMK külastuskorraldusliku majandamise üksus.

Puhkeala – erinevatel kaitsealadel ja RMK majandusmetsas asuvate loodushoiuobjektide kogum.

Kaitseala – kaitsealad on loodud mingi territooriumi looduse- või/ja kultuuripärandi säilitamiseks, kaitsmiseks, taastamiseks, uurimiseks ja tutvustamiseks.

Taristu - maastiku rekreatiivset kasutust hõlbustav, maastikku kaitsev ja kasutust suunavate loodushoiuobjektide kogum.

Loodushoiuobjekt - maastiku rekreatiivset kasutust hõlbustav, maastikku kaitsev ja kasutust suunav külastuskorralduslike ehitiste ja metsamööbli kogum, mis on dokumenteeritud ning vastab kehtestatud nõuetele.

Tsoneerimine – RMK külastuskorraldusosakonna loodushoiuobjektide majandamiseks vajalike alade määratlemine teenindus- huvi- ja varutsoonideks.

Kõrgendatud avaliku huviga alad- RMK hallatavatel maadel asuvad alad, millel tehtavate töödega kaasneb kõrgendatud avalik huvi (edaspidi KAH).

1. Ala kirjeldus

Ida - Virumaa külustusala paikneb Kirde-Eestis Ida-Virumaal, hõlmab endas Peipsi põhjaranniku puhkeala sh. Oru parki (Joonis 1).



Joonis 1. Ida-Virumaa külustusala paiknemine.

Ida-Virumaa külustusala pakub looduselamusi igale maitsele, siin on telkimisvõimalusega kaunid liivarannad, pikad matkarajad rabades ja metsades, väikesed peatuskohad ja metsaonnid järvede ääres, kultuurihuvilistele kaunis Oru park, erilmeline tööstusmaastik ning matkatee neid kõiki ühendamas.

Ida-Virumaa külustusala asetseb Eesti kirdeosas piirnedes põhjast Soome lahe, lõunast Peipsi järve ja Jõgeva maakonnaga, idast Narva jõe ja Venemaaga ning läänesuunast Lääne-Viru maakonnaga, hõlmab tervet Ida-Virumaad.

Puhkeala omanäolisuse annab eelkõige Peipsi järv oma kalarikkusega, rannamännikute ja kuulsate randadega, kus „liiv laulab“.

Maastik vaheldub pikkade luiteahelike ja nende vahele jäävate soode ja rabadega. Looduslikust mitmekesisusest ja liikide rohkusest annab tunnistust kaitsealade paljus.

Piirkonda jääb Kurtna järvestik, Eesti kõige järvederikkaim ala, kus 30 km² leidub ligikaudu 40 järve ja järvekest. Liustikujää ja jääpankade sulamise keerukate protsesside tulemusel tekkis siia unikaalne maastik, mida

iseloomustab reljeefi, muld- ja taimkatte tugev mosaiiksus. Mõhnastik ja järvederohkus annab sellele paikkonnale kordumatuse ning unikaalsuse. Siinse järvemaastiku kaitseks on rajatud Kurtna maastikukaitseala.

Soode rabade ja metsade ala. Alutaguse metsad hõlmavad Ida-Virumaa kesk- ja lõunaosa. Ala on metsade- ja sooderikas ning hõreda inimasustusega. Tänapäevani on Alutaguse ümbruses säilinud põlismetsi, millesarnaseid ei leidu kusagil mujal Eestis. Seda kanti nimetatakse ka Eestimaa Siberiks. See hiiglaslik vöönd saab alguse Alutaguse mailt ning ulatub välja põhja ja ida poole kuni Siberini. Alutaguse okaspuurohketes metsades on alati elanud ka taigale tüüpilisi taime- ja loomaliike. Siin elutsevad sellised okasmetsade põlisasukad nagu lendorav, ahm ja karu. Lisaks pesitseb siin suhteliselt arvukalt ka kalju- ja merikotkast. Metsatüüpidest on enamlevinud palumetsad, soovikumetsad ja rabastuvad metsad, kus puuliikidest domineerib mänd, kask ja kuusk.

Ainulaadset elustikku silmas pidades on suuremad soomassiivid Sirtsu, Muraka soostik, Agusalu ja Puhatu soostik koos Poruni põlismetsaga. Väga omapärane taimkate on kujunenud Agusalu rabas, kus kriivadel kasvavad nõmmemännikud ja nende vahele jäävad rabakooslused moodustavad viirulise mustri.

Huvipakkuvad on ka luitekooslused Peipsi põhjarannikul, nii männikud kui ka vähesed Eestis säilinud luitetammikud Järvevälja kaitsealal.

Põhjarannikul asuv Oru park on mitmekülgse maastiku ja ajaloo koht. Maastikuliselt paikneb Oru park klindilahe suudmes Pühajõe orus liivakivipangal. Vahelduv reljeef mereäärse tasandiku, Neide panga ja Pühajõe oru kallastega muudab pargi maastiku väga vaheldusrikkaks ja kauniks. Siin võib näha kõrget paekallast, jõelammi, terrassidena tõusvat oruperve pangajärsaku serval, loopealset ja sügava liivase põhjaga kaldanõva. Tänu looduslikult mitmekesisele maastikule avanevad pargist ümbruskonna maastikule, merele ja samuti parki endasse ilusad ja huvitavad vaated.

Kunagise Eesti Vabariigile riigipea suveresidentsiks kingitud loss hävitati sõja käigus. Pargis on säilinud endistest hiilgeaegadest üle 250 eriliigilist puu ja põõsa, ta on Põhja-Eesti üks liigirikkaim, maastikuliselt vaheldusrikkaim ja külastatavaim turismiobjekt.

Puhkealale jäävad ka erinevaid võimalusi pakkuvad tööstusmaastikud - tööstuskeskkond kui olemasolev õpivahend, põlevkivi kaevandused, karjäärid ja nende metsastamine rekultiveerimine.

Ala väärtusi aitab tutvustada ja populariseerida Ida-Viru maakonda plaanitav Alutaguse rahvuspark, mille loomise eesmärgiks on kaitsta Ida-Eesti tüüpilisi ja haruldasi soo-, metsa- ja rannikumaastike ning pärandkultuuri.

Rahvusparki soovitakse luua olemasolevate kaitsealade baasil. Alutaguse loodavasse rahvusparki kuuluvad Puhatu, Agusalu, Muraka ja Selisoo looduskaitsealad, Kurtna, Smolnitsa, Jõuga, Struuga ja Mäetaguse maastikukaitsealad, Narva jõe ülemjooksu hoiuala ning lisaku parkmetsa kaitseala. Kavandatava rahvuspargi pindala on 43 568 hektarit. Kogu ala on juba praegu kaitse all ning piirangute ulatus rahvuspargi loomisega ei kasva. Loodav rahvuspark on kavandatud valdavalt riigimaale, mida on kokku 42 627 hektarit.

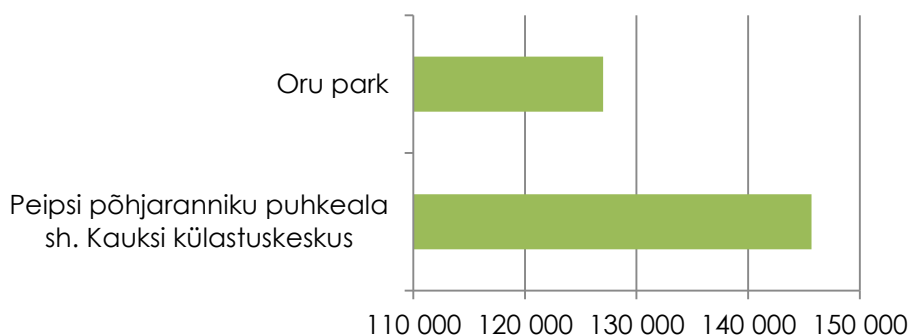
Puhkeala tugevuseks on erinevaid loodusväärtusi tutvustav optimaalne ja looduses liikumise omanäoline taristu, mis hõlmab kogu piirkonda ja pakub akude laadimise võimalusi tõsistele loodushuvilistele (märgalad, jõed, järved, põlismetsad, rannamännikud, pinnavormid, pargimaastikud jne.), rannapuhkajad (telkimisalad päikesele avatud Peipsi randades või sisemaal näiteks Kurtna järvestikus) ajalohuvilised (Oru park, Vasknarva jne.) rattamatkajad (Agusalu rattarada ja kõik muud puhkeala objektid on rattaga ligipääsetavad), korilased (erinevatel kasvukohatüüpidel olevad matkarajad mis võimaldavad korjata ka retke ajal pohli, jõhvikaid seeni ..), erivajadustega külastajad (Jõuga tulevikus ka Tudu), tudengid (Varessaare/Muraka raba, pinnasekaitse seire, teostatud tööd, tulemused jne.).

Teavet loodusväärtuste ja rajatud taristu kohta saab Kauksi külastuskeskusest. Püsiekspositsioon tutvustab külastusala kaitseväärtusi, puidu - ja põlevkivi majandust. Võimalus osaleda erinevatel loodusharidusprogrammidel ja koolitustel.

Ida-Virumaa külastusala on väga eriilmeline ja pakub külastajatele mitmekülgset tegevust. 2015. aasta külastajauuringu põhjal on Joonisel 2 välja toodud külastajate jaoks kõige olulisemad tegevused külastuse ajal. Joonisel 3 on välja toodud Peipsi põhjaranniku puhkeala ja Oru pargi keskmine külastatavus.



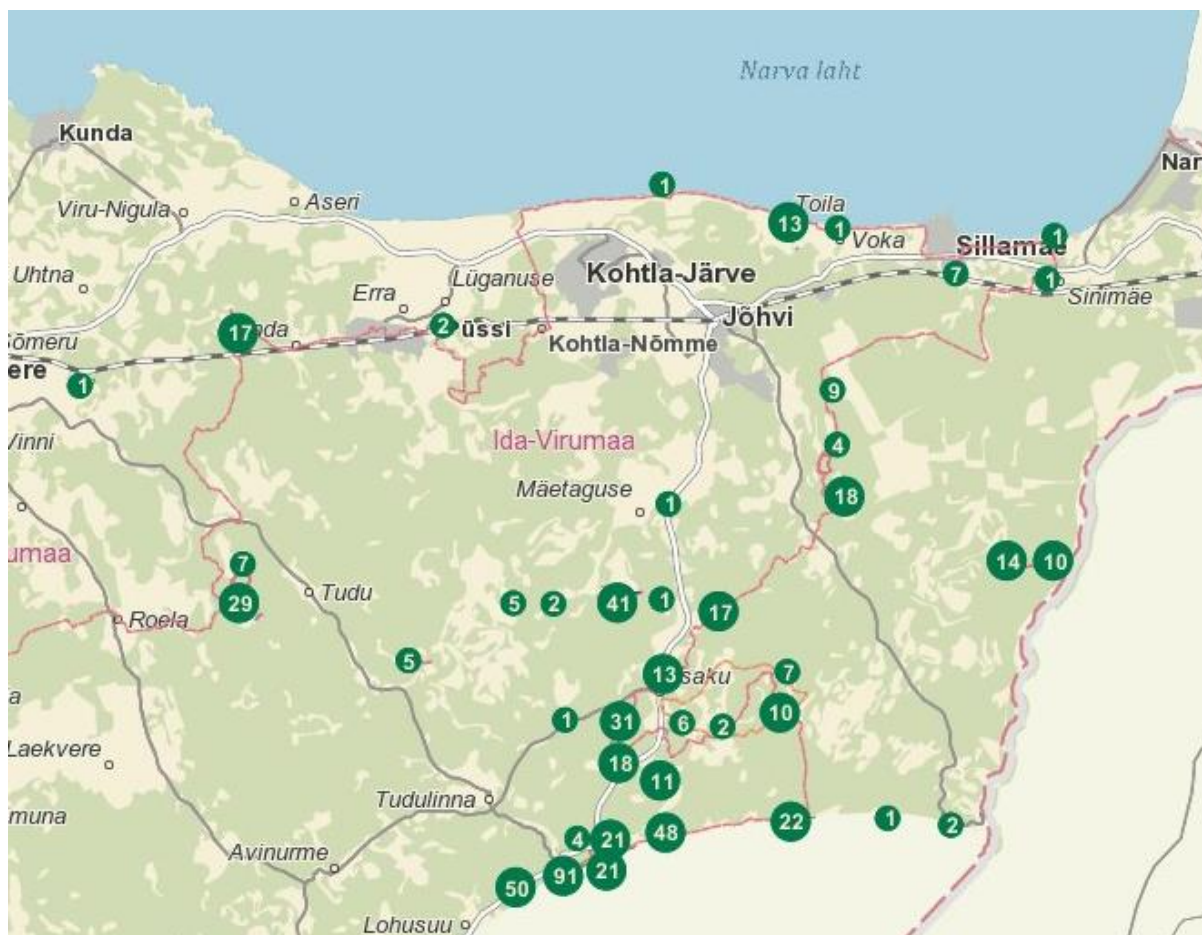
Joonis 2. 2015. aasta külastajauuringu andmetel kõige olulisemad tegevused seekordse külastuse ajal.



Joonis 3. Puhke- ja kaitsealade aastane keskmine külastatavus (sisaldab külustuskeskustes teavitatuid).

Maastiku rekreatiivse kasutuse hõlbustamiseks, maastiku kaitseks, kasutuse suunamiseks ja tutvustamiseks on loodud külastuskorralduslik loodushoiuobjektide võrgustik. Ida-Virumaa külustusala loodushoiuobjekte seob RMK matkatee Kauksi-Aegviidu haru. Külustuslalal on üks külustuskeskus – Kauksi külustuskeskus, kus jagatakse looduses liikumise alast teavet, viiakse läbi loodushariduslikke ja teavitavaid programme ning üritusi jm.

Olemasolevate loodushoiuobjektide nimistu on toodud tabelis 3, taristuelementide paiknemisest looduses annab üldülevaate joonis 4. Loodushoiuobjektide paiknemine ja taristu olemit kirjeldus on toodud www.loodusegakoos.ee lehel.



Joonis 4. Ida-Virumaa külastusala loodushoiuobjektide paiknemine (number rohelisel ringil näitab taristuelementide hulka).

2. Maaomand ja majandamise üldised põhimõtted

RMK Ida – Virumaa külastusala loodushoiuobjektid paiknevad valdavalt riigimetsamaal (Tabel 3).

Erisugune objekt on matkatee, mis kulgeb nii riigimaadel kui ka eramaadel. Peipsi põhjaranniku puhkeala läbib matkatee Kauksi - Aegviidu haru (396 km, millest 251 km Ida-Virumaa külastusalal). Kogu taristu olemi paiknemine ja kirjeldus on esitatud www.loodusegakoos.ee lehel.

Ida-Virumaa külastusala loodushoiuobjektidest paikneb suur osa kaitsealadel ja muudel piirangutega aladel. Kaitsealade valitsejaks on Keskkonnaamet. Külastuskorralduslikku taristut kavandades ja majandades arvestatakse kaitseala kaitse-eeskirja ja kaitsekorralduskavaga. Kaitsealadel paiknevad loodushoiuobjektid on eelkõige rajatud eesmärgiga kaitsta ja tutvustada kaitseala kaitseväärtusi.

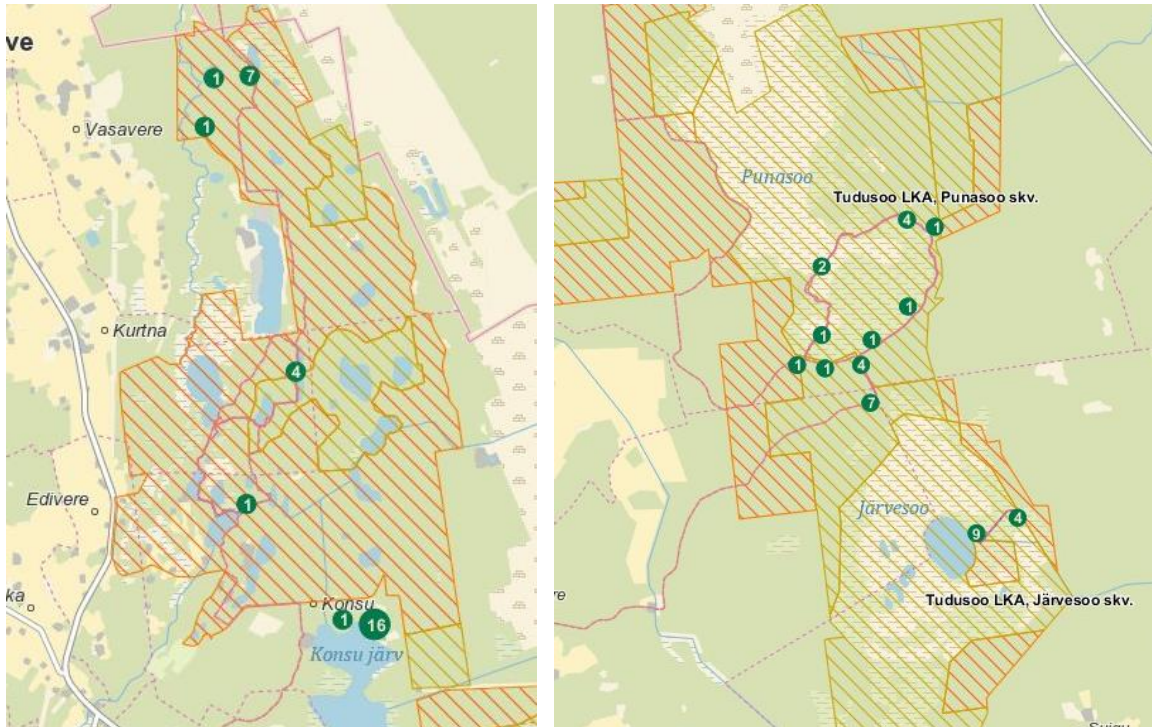
Ida –Virumaa külastusala loodushoiuobjektide taristuelementide paiknemisest kaitsealadel annavad ülevaate joonised 5-13. Täpsemalt teavet loodushoiuobjektide paiknemisest kaitsealade piirangu- ja sihtkaitsevööndites annab tabel 3.



Joonis 5. Loodushoiuobjektide paiknemine Ontika maastikukaitsealal, Oru pargi maastikukaitsealal, Päite maastikukaitsealal (number rohelisel ringil näitab taristuelementide hulka).



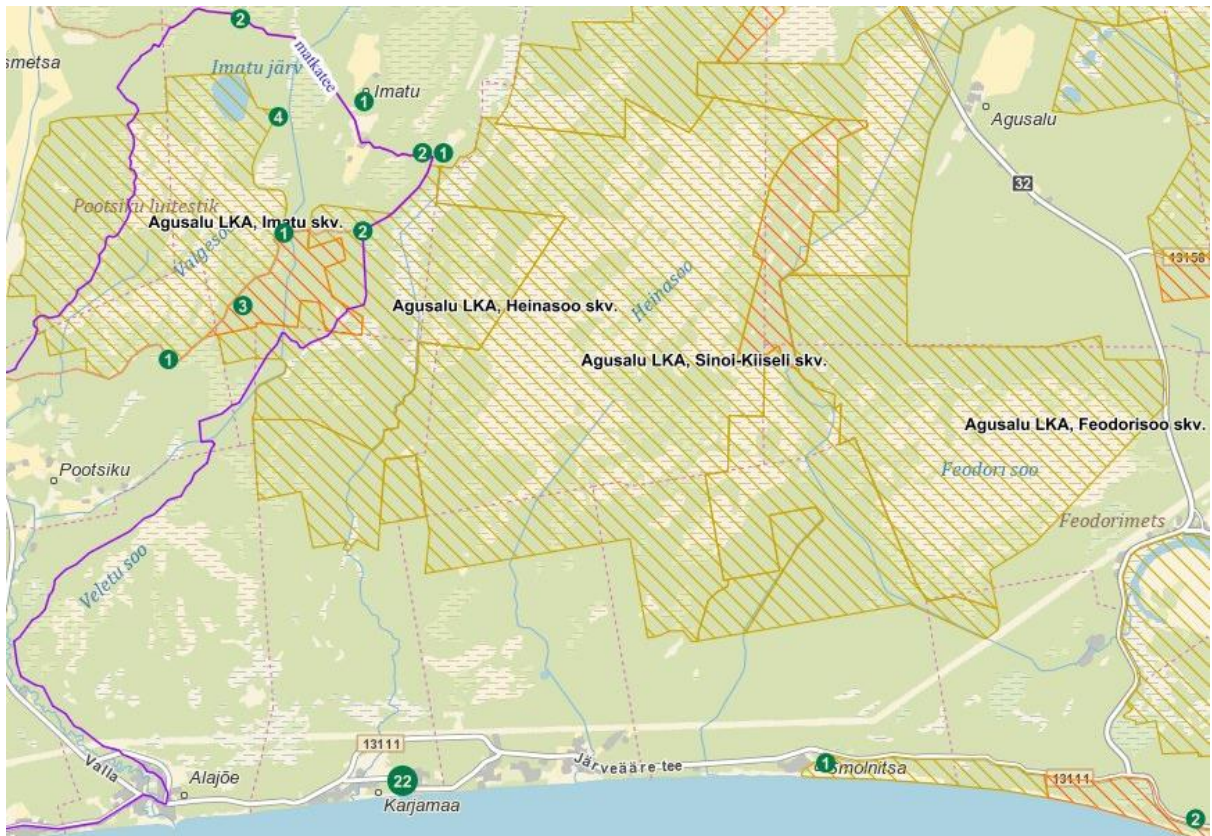
Joonis 6. Loodushoiuobjektide paiknemine Vaivara maastikukaitseala ja Udria maastikukaitsealal (number rohelisel ringil näitab taristuelementide hulka).



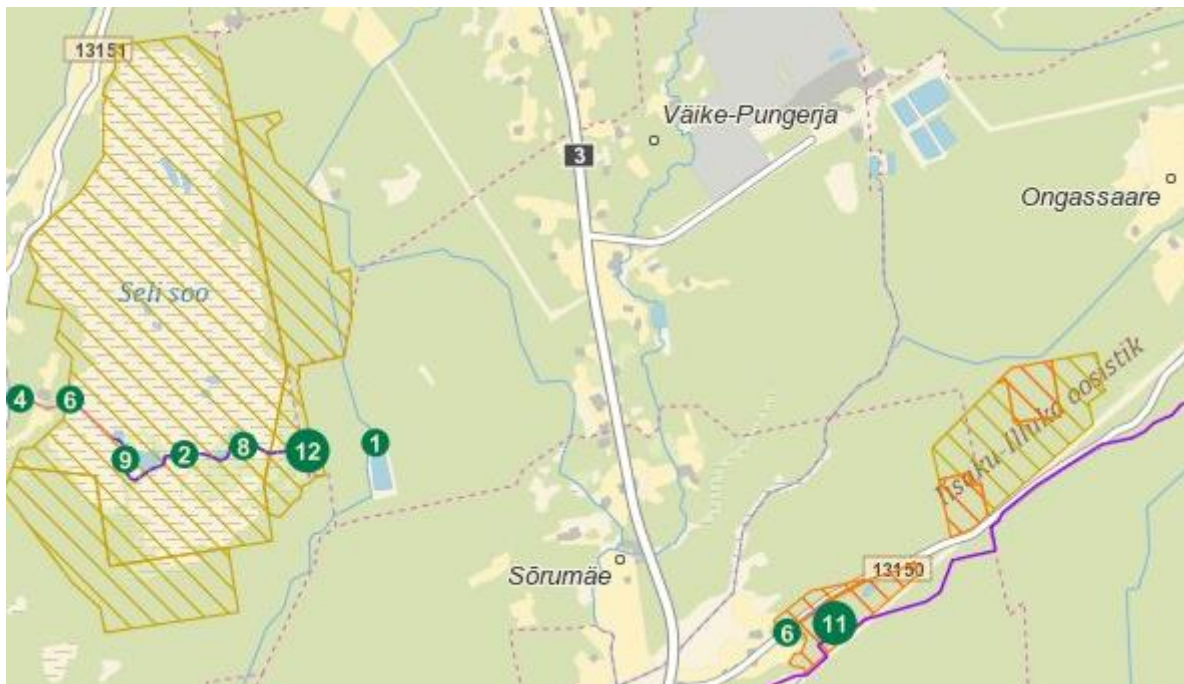
Joonis 7. Loodushoiuobjektide paiknemine Kurtna maastikukaitsealal ja Tudusoo looduskaitsealal (number rohelisel ringil näitab taristuelementide hulka).



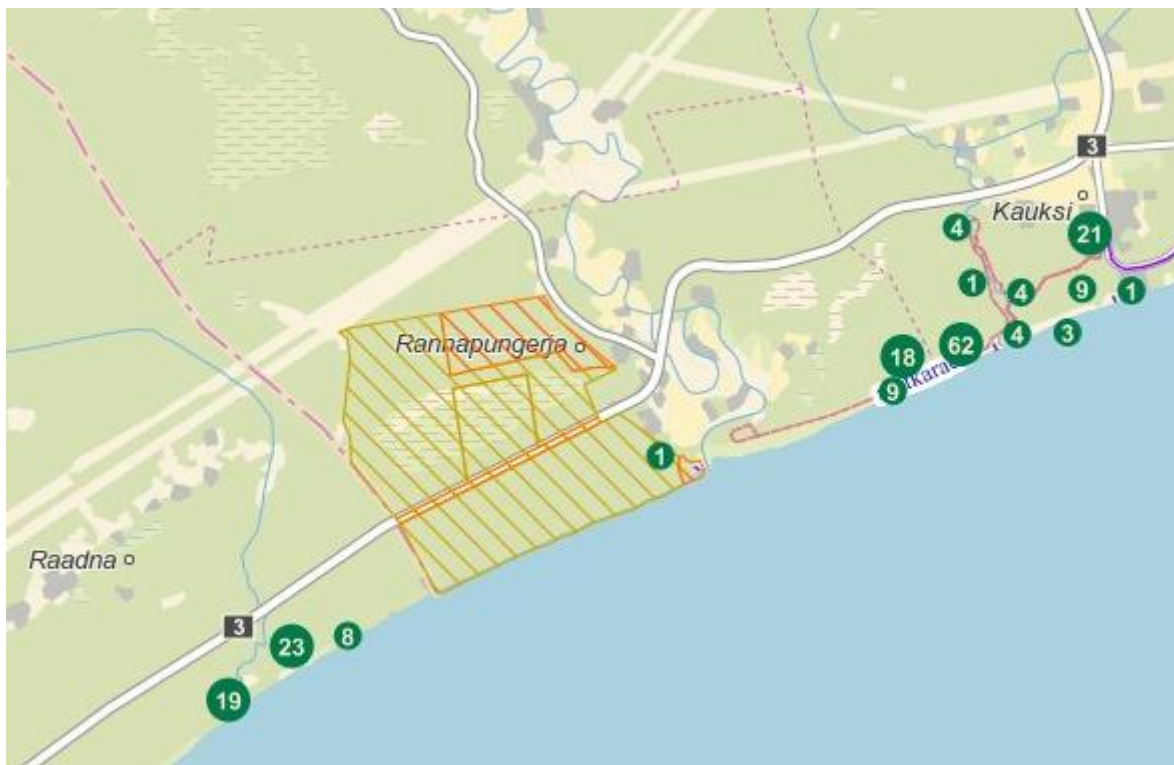
Joonis 8. Loodushoiuobjektide paiknemine Puhatu looduskaitsealal (number rohelisel ringil näitab taristuelementide hulka).



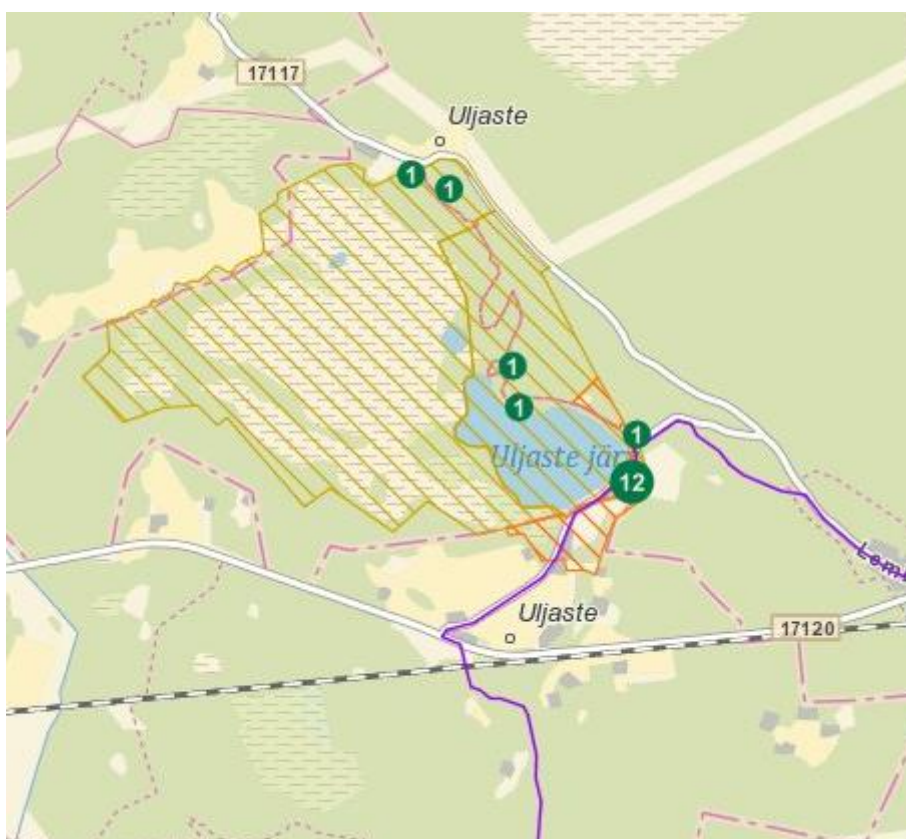
Joonis 9. Loodushoiuobjektide paiknemine Agusalu looduskaitsealal ja Smolnitsa maastikukaitsealal number rohelisel ringil näitab taristuelementide hulka).



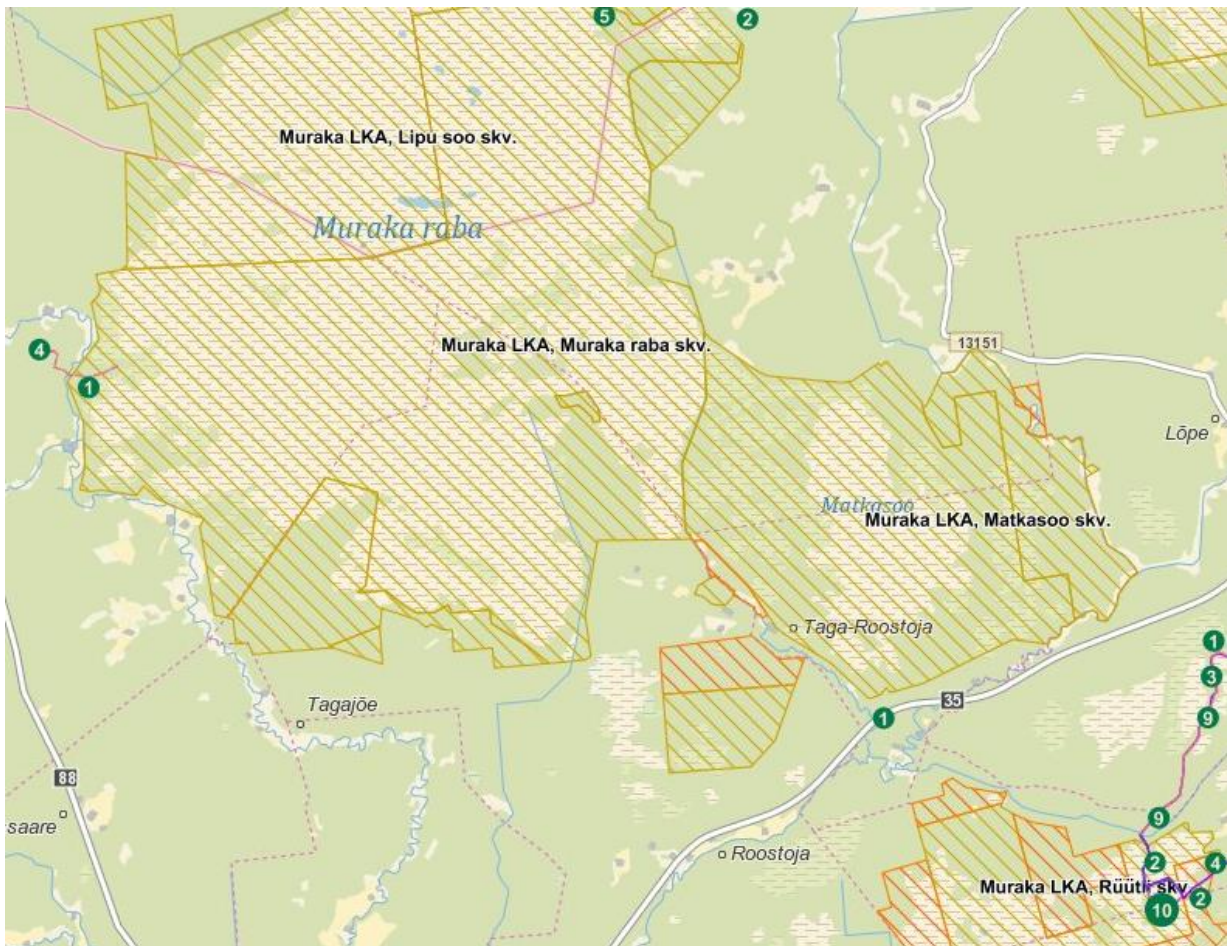
Joonis 10. Loodushoiuobjektide paiknemine Selisoo looduskaitsealal ja Jõuga maastikukaitsealal (number rohelisel ringil näitab taristuelementide hulka).



Joonis 11. Loodushoiuobjektide paiknemine Järvevälja maastikukaitsealal (number rohelisel ringil näitab taristuelementide hulka).



Joonis 12. Loodushoiuobjektide paiknemine Uljaste maastikukaitsealal (number rohelisel ringil näitab taristuelementide hulka, lilla joon - matkatee).



Joonis 13. Loodushoiuobjektide paiknemine Muraka looduskaitsealal (number rohelisel ringil näitab taristuelementide hulka, lilla joon - matkatee).

Külustusala rekreatiivsete väärtuste säilitamiseks on vajalik metsamajanduslike tööde kavandamisel ja läbiviimisel arvestada vastava rekreatiivse kasutusviisi vajadustega. Eriti hoolikalt tuleb jälgida telkimis-, lõkke- ja parkimisplatside äärseid ja teede ning matkaradade äärsete metsade majandamisega seonduvaid töid, kuna raiumisega võib nende alade rekreatiivne väärtus kahaneda. Oskusliku raiete kavandamisega saab aga metsade rekreatiivset väärtust oluliselt tõsta.

Enamus loodushoiuobjekte paiknevad kõrgendatud avaliku huviga (KAH) aladel, seeläbi on nende lähiümbruse alade metsamajanduslik tegevus reglementeeritud ja tagatud majandamisvõtete sobivus rekreatiivse kasutusega. KAH alade protsess on kirjeldatud RMK kõrgendatud avaliku huviga alade määramise, majandamise ja seal tehtavatest töödest teavitamise juhendis.

Oluline on tagada objektide juurdepääsuteede hea seisukord. Kõrgendatud tähelepanu all on külustusala prioriteetsete objektideni viiva teedevõrku korrasolek ja järjepidev hooldus.

Kohalik ettevõtlusmaastik paraneb iga aastaga, külustusala arendab koostööd matkajuhtidega, kohaliku külaseltsiga, viies läbi ühisüritusi ja pakub lõkkepuu tootjatele võimalust telkimisaladel pakitud puid müüa.

Probleemideks on kõrge külustusega perioodil parkimine ja prügimajandus, seda eelkõige Peipsi piirkonnas. Päikeseliste ilmadega jäävad olemasolevad parklad saabuvatele autodele väikeseks ja siis pargitakse, vaatamata keelule, metsa alla või niigi kitsaste teede äärde, ummistades ja takistades liiklust ning seades ohtu samal teel liikuvad jalakäiad. Koostöös kohaliku omavalitsusega tuleb leida võimalus kergliiklusteede ja lisaparklate rajamiseks. Prügimajandus RMK objektide lähistel asuvates elamu- ja suvilapiirkondades vajab tähelepanu ja korralduse parandamist-muutmist, praegu satub suur hulk elanike olme- ja ehitusjätmetest külustusala konteineritesse. Selle tulemusena täituvad need kiiresti ja RMK peab tellima graafikuväliseid kallimaid tühjendusi, need aga suurendavad planeeritud eelarve kulusid ja moonutavad tegelikku külustusega kaasnevat jäätme-seiret.

3. Regulaarselt läbiviidavad seired ja uuringud

3.1. Külastajauuring

Külastajauuringud viiakse kõikidel puhke- ja kaitsealadel läbi ühtsetel alustel. Kasutatav andmekogumismeetod on kohapeal küsitleja juhendamisel täidetav küsimustik. Külastajauuringu käigus kogutakse informatsiooni küllastajate profiili, tegevuste, küllastuste geograafilise jaotuse, küllastuse kestuse ja korduvuse, samuti kulutuste, küllastajate rahulolu, motiivide jms kohta. 2015. aasta külastajauuringu tulemuste kokkuvõte on külastusalale jäävate puhke- ja kaitsealade lõikes esitatud tabelis 1.

Tabel 1. Puhke- ja kaitsealade külastajauuringu tulemuste kokkuvõte.

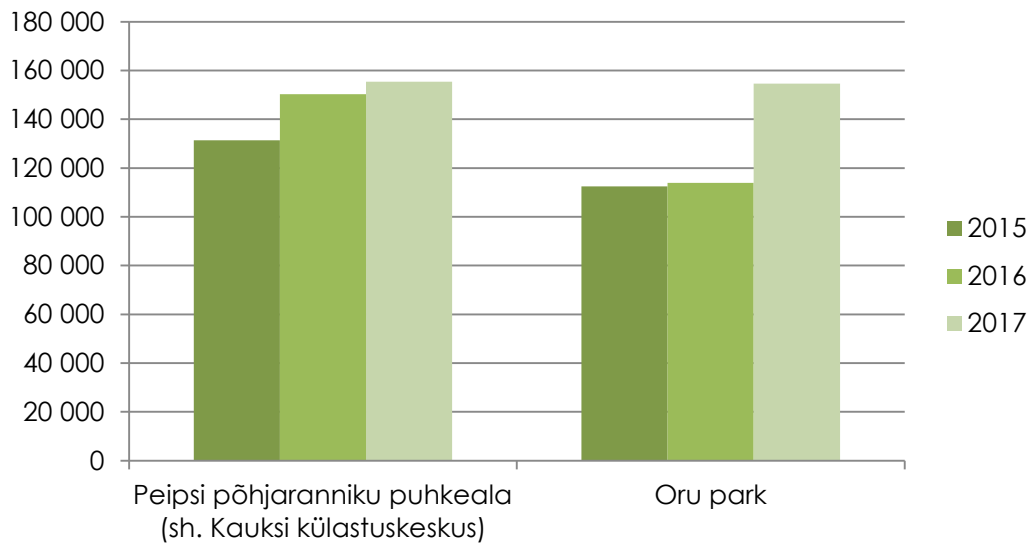
	Peipsi põhjarannik	Oru park
Suurim vanusegrupp	25-34aastane (31%)	45-54 aastane (31%)
Kõrgharidusega	26% ; keskh.39%	39%
Eestist	89%	86%, Venemaa12 %
Tallinnast	8 % Tallinn; Kohtla-Järve 9% Tartu 7%	13% Tallinn, 13% Jõhvi, 20% Kohtla-Järve
Seltskond	2-5 inimese seltskonnas (76%), oma perega (52%) või sõpradega (40%)	2-5 inimese seltskonnas (78%), oma perega (67%) või sõpradega (28%)
Küllastuse korduvus	78% korduvküllastaja	83% korduvküllastaja
Sihtpunkti tähtsus	76% kõige tähtsam	51% kõige tähtsam
Hooaeg	66% suvel, 14% kevadel ja 10% sügisel, 9% talv	45% suvel, 20% kevadel ja 19% sügisel, 16% talv
Ööbimine	ööbib 61%	ööbib 47%
Kõige olulisemad tegevused	Ujumine 64% Pikniku pidamine 62% Telkimine 46% Jalutamine 38%	Jalutamine Looduse vaatlemine, Looduse pildistamine Metsas olemine
Rahulolu indeks	2010 3,90 2015 4,18	2010 4,13 2015 4,38

3.2. Külustusmahu seire

RMK poolt hallatavate loodushoiuobjektide küllastatavust mõõtvat külustusmahu seiret viiakse läbi regulaarselt ja ühtsetel alustel, et saada materjal oleks ajalises vaates võrreldav. Puhke- ja kaitsealadel kasutatakse külustusmahu seire läbiviimisel elektroonilisi loendureid. Loendureid kalibreeritakse ja loendurinäitu korrigeeritakse kalibreerimisandmetega. Terve puhke- või kaitseala külustuskoordade arvu saamiseks laiendatakse

Üksikutel kohtadel loendatud külastuskordade arvu külastajauuringust saadud külastajavoogude info abil.

Külustusala külastuskordi aastas on 2015-2017 aastate keskmisena 272600.



Joonis 14. Peipsi põhjaranniku puhkeala ja Oru pargi külastatavus aastate lõikes (külustusnumber sisaldab külustuskeskuses teavet saanud külastajate arvu).

Külustusala külastatavaimad loodushoiuobjektid loendustulemuste andmetel on Oru park 127000, Kauksi rannametsa telkimisala 19000, Kauksi telkimisala 33000, lisaku vaatetorn 8000 külastuskorda kolme aasta keskmisena loendusperioodil maist kuni novembrini.

3.3. Loodushoiuobjektide seisundi seire

Loodushoiuobjektide seisundi seire käigus hinnatakse loodushoiuobjektide pinnase ja alustaimestiku seisundit, taristu seisundit, alale juurdepääsu ning kasutust ja loodushoiuobjektidel kasvavate puude kahjustusi. Loodushoiuobjektide seisundi seire raames teostatakse mõõtmisi telkimisaladel, lõkkekohtades, puhkekohtades, metsaonnide ümbruses ja muudel loodushoiuobjektidel, millele loodushoiuobjektide seisundi seire meetodika kohaldub. Vastavalt loodushoiuobjekti seisundile antakse seire käigus majandussoovitused.

Ida-Virumaa külustusala Peipsi põhjaranniku puhkealal viidi esimene seirering läbi 2010. aastal, teine 2016. aastal, seires oli 26 loodushoiuobjekti, neist 85 % oli pinnase ja alustaimestiku seisund väga hea ja hea, 15% rahuldav. Seires olnud objektidel pinnase ja alustaimestiku seisundis toimunud muutuste alusel moodustavad 73% objektid, millel seisund on jäänud samaks või muutus väike ning mille pinnase seisundit võib pidada samuti stabiilseks. 27 % objektidest on muutus olnud märgatavam. Kolme seisund on paranenud, tulemusi on andnud rakendatud majandussoovitused (puhkajate suunamiseks ja

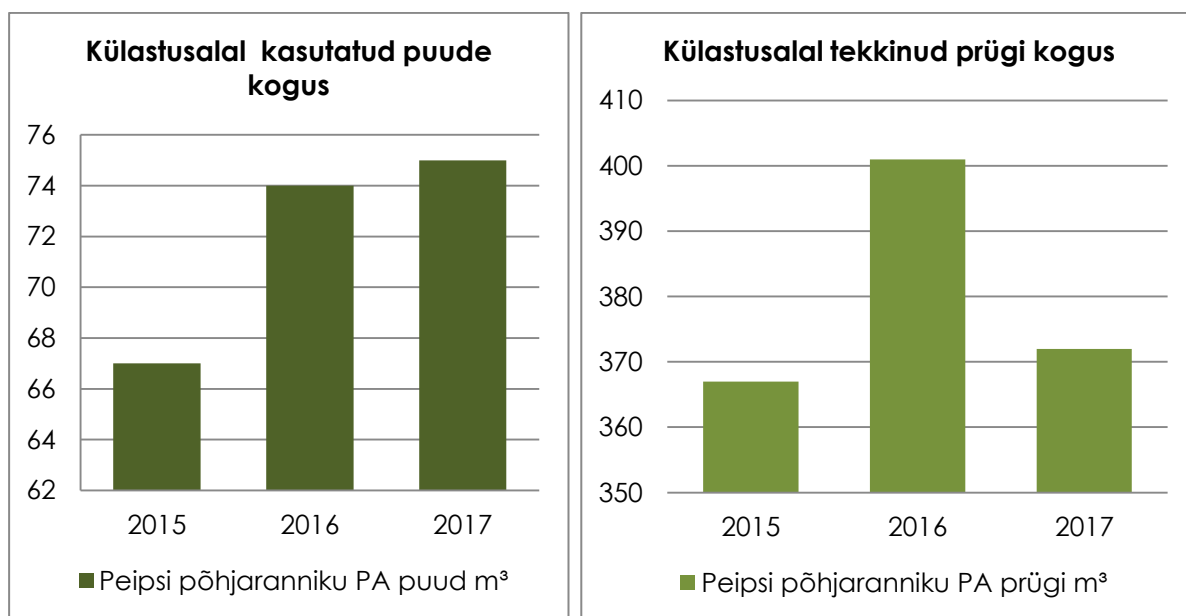
hajutamiseks on rajatud luidetele laudteed ja telkimisalale piirded), nelja seisund on mõnevõrra halvenenud ja nende puhul on ka alustatud majandamissoovituste rakendamist seisundi parandamiseks. Toimuvad seisundi muutused on lubatud muutuste piirides.

3.4. Ressursi seire

Külastuskorraldusosakonna ressursi seire annab ülevaate külustusosalal kulunud lõkkepuude ja tekkinud prügi kohta. Seire tulemuste analüüs on üheks aluseks loodushoiuobjektide hoolduse sagedusvajaduse määramisel ja edasiste säästlike majandamislahendite väljatöötamisel.

Külustusala Peipsi puhkealal on 86 kaetud lõkkekohta. Telkimisaladel paiknevaid lõkkealuseid lõkkepuudega ei varustata. Lõkkepuudega varustatakse matkaradade ääres paiknevaid lõkkekohti.

Ülevaate külustusosalal kasutatud lõkkepuude ja tekkinud prügi kogustest annab joonis 15.



Joonis 15. Külustusosalal kasutatud lõkkepuude ja tekkinud prügi kogus aastate lõikes.

4. Eesmärgid ja tegevussuunad

Külastusala üldised eesmärgid:

Ala loodusväärtused on kaitstud ja külastajatele eksponeeritud, külastuskoormus on hajutatud:

- Külastusalad on tuntud oma loodusväärtuste, kaunite maastike ja külastusvõimaluste poolest.
- Külastajatele on tagatud mitmekülgsed puhkuse- ja rekreatsioonivõimalused looduses, kõrge koormusega objektidel külastus hajutatud.
- Külastusala on omavahel sidus teavitamise teel.
- Objektid on väga hea kvaliteediga, külastajate rahulolu looduspuhkuse võimaluste ja taristu osas on kõrge, arvestatud on erinevate sihtrühmade vajadustega. Koostöös ettevõtjatega on tagatud mitmekülgsete teenuste pakkumine ja külastajate alal viibimise pikenemine.
- Puhkeala tegevuste planeerimisel lähtutakse ala tugevustest. Joonisel 16 on esitatud profiilid aitavad tugevdada puhkeala identiteeti ja planeerida edasisi tegevusi.
- Külastuskeskused on külastajate hulgas populaarsed (atraktiivsed) objektid, kust on võimalik saada erinevaid teenuseid ja veeta kvaliteetsega ning saada põhjalikku looduses liikumise alast ja loodushariduslikku teavet. Külastuskeskustes ja looduses jagatav teave aitab kaasa kaitseväärtuste säilimisele ja keskkonnateadlikumale käitumisele (külastajad väärtustavad metsamajandust ning metsa kõrvalkasutust, teavad ja tunnevad kaitsealasid ja kaitseväärtusi, teavad kaitsealadel kehtivaid käitumisreegleid, suurenenud on keskkonnateadlikkus)

Peipsi põhjarannik Järvedemaa
(Järvede maa) Alutaguse metsade süles.

Peipsi järv oma „laulva liiva“ ,
rannamännikute ja telkimisaladega,
Alutaguse laaned oma saagirikka põlismetsa
ja ulukitega, Kurtna järvestik- Eesti
järvederikkaim piirkond, jõgederohkus, kõige
selle kontrastiks tööstusmaastik - matkarajad
kõiki neid väärtusi sidumas, see on
avastamist väärt kõigile huvilistele

Oru park looduse ja inimese
imeline looming, pärl Eestimaa
ajas ja loos.

Oru park ühe suurima
historitsistliku maastikupargina on
unikaalne objekt
terves Baltikumis. Ta on üks Eesti
kuulsamaid parke oma liigirikkuse,
värvika ajaloo ja kauni
maastikuga. Lummavad vaated,
haaravad legendid, mõnused
jalutusrajad – kõik see on kui
loodud looduse nautiiale



Joonis 16. Peipsi põhjaranniku puhkeala ja Oru pargi profiilid.

Tabel 2. Külustusala peamised arengusuunad seatud eesmärkide täitmiseks.

Peipsi põhjaranniku puhkeala	Oru park
<ul style="list-style-type: none"> - olemasoleva taristu kvaliteedi tõstmine kasutades pikemaajalisemaid lahendusi - parem (kvaliteetsem, sisukam) suunamine, teavitamine nii looduses, külustuskeskuses kui ka kodulehel - olemasolevate loodusväärtuste parem (sisukam, eesmärgipärasem, väärtusi kaitsev) tutvustamine loodushoiuobjektidel 	<ul style="list-style-type: none"> - olemasoleva taristu kvaliteedi tõstmine kasutades pikemaajalisemaid ja ühtse stiiliga lahendusi - parem (kvaliteetsem, sisukam) suunamine ja teavitamine looduses ning kodulehel (sh rattamarsruudid) - loodusväärtuste läbimõeldud tutvustamine läbi infotahvlite, kodulehe jm võimaluste - säilitada pargi elustiku mitmekesisus ja maastikuilme - hoida alles ajalooline miljö, unustamata ajastutruud hooldust

Kauksi külustuskeskus

- külustuse suurendamiseks külustuskeskuse profiilist lähtuvate uute ürituste, programmide, ekspositsioonielementide jms väljatöötamine ja arendamine, suunatuna nii koolilastele kui ka täiskasvanutele
- õueala atraktiivsuse tõstmiseks tegevuste planeerimine ja arendamine
- traditsiooniliste ürituste ja programmide jätkamine

5. Tsoneerimine

Objektide tsoonide määramisel lähtutakse piirkonna looduslikest eeldustest, looduskaitsealistest väärtustest ning senisest maakasutusest ja välja kujunenud taristust ning küllastusest.

Puhke- ja kaitsealad on jagatud kolme erinevasse tsooni: teenindustsooni, huvitsooni ja varutsooni.

Teenindustsoon - RMK loodushoiuobjektide rajatistele (telkimiskohad, lõkkekohad, enamus puhkekohad, metsaonnid, parklad) moodustatakse teenindustsoon. Suurem osa loodushoiuobjektidest asuvad teenindustsoonis. Teenindustsoon moodustab külustusala raskuskeskme, siia koondatakse maastikku kõige enam kulutavad tegevused (teenindustsoonid moodustavad KAH alade mittemajandatava ala, teenindustsooniga piirnev ala on potentsiaalne teavitamiskohustusega KAH piiranguala). KAH alade määramise protsessi käigus ühildatakse teenindustsoonide ja eraldiste piirid.

Huvitsoon – huvitsoon moodustatakse matkaradadele, õpperadadele, jalgrattateedele (radadele), RMK matkateele, vajadusel loodushoiuobjektide juurdepääsuteedele. Huvitsooni kuuluvad ka looduskaitsealise ja/või kultuuriloolise tähtsusega eksponeeritavad alad, mis omavad ka loodushariduslikku väärtust. (huvitsoon, ja vajadusel huvitsooniga piirnev ala, on potentsiaalne KAH alade teavitamiskohustusega piiranguala).

Varutsoon – varutsoon moodustatakse aladele, kus hetkel rajatised puuduvad, kuid mis on potentsiaalsed kohad edaspidiseks külustusala tegevuse laiendamiseks (ei ole KAH alade teavitamiskohustusega piiranguala).

6. Hooldus ja rekonstrueerimine

Loodushoiuobjektidel viiakse läbi igapäevast hooldust ja vajadusel taristu rekonstrueerimist. Hoolduse planeerimise aluseks on erinevad seired ja uuringud. Alates 2005. aastast on käivitatud külustusala objektide korrasoleku seire, mille analüüs on üheks aluseks tegeliku hoolduse sagedusvajaduse määramisel. Hooldusmahu vajadust aitavad planeerida ka külustusala külustajate hulgas perioodiliselt läbiviidavad külustajauuringud.

Loodushoiuobjektide hooldamiseks on moodustatud objektidest, mis on sarnase iseloomuga, asuvad lähestikku ja moodustavad piirkondlikke kogumeid, hooldusringid. Puhkeobjektide hooldussagedus on objektiti vajadusest tulenevalt erinev.

RMK külustuskorraldusosakonna poolt propageeritava säästliku looduskasutuse põhimõttel väljatöötatud üldine reegel on, et paigaldatud prügikastide hulk on võimalikult väike ja jäätmete tekitaja viib jäätmed kas kogumiskohta või sootuks kodusse prügikasti. Hoolduse käigus kogutakse loodushoiuobjektidelt prügi ja kui on olemas ka prügikast, siis tühjendatakse see ning kogutud prügi transportitakse lähimasse RMK jäätmekogumispunkti.

Lökkekohtade lõkkepuudega varustamine toimub reeglina objektide hoolduse käigus. Iga konkreetse loodushoiuobjekti aastase vajamineva puude koguse hindamise aluseks on hooldajate, loodusvahtide, külustusala juhtide ja piirkonna juhatajate poolt läbiviidud loodushoiuobjekti seiretulemused.

Hooldustööde kvaliteetseks teostamiseks teevad hooldajad töid vastavalt juhendile, kus lisaks tavapärasele objekti korrasolekule on tähelepanu pööratud ka maastiku seisundi jälgimisele ja objekti vastavusele loodushoiuobjektide kompleksusele.

Tabel 3. Ida-Virumaa külastusala planeeritud tegevused perioodil 2019-2028

Loodushoiuobjekt	Prio- riteetus	Maaomand	Kaitseala, vöönd	Tegevuste kirjeldus	Hinnanguline maksumus*		Planeeritu d rahastus allikas
					2019-2021	2022-2028	RMK vm
Oru park	1	RMK	Oru pargi MKA Pargi pv				
Kauksi oja õppematkarada	1	RMK					
RMK matkatee Penijõe-Aegviidu- Kauksi(293 km)	1	RMK, eramaa, JRO, KOV	Tudusoo LKA, Uljaste MKA, Ontika MKA, Oru pargi MKA, Päite MKA, Udria MKA, Vaivara MKA, Kurtna MKA, Jõuga MKA, Agusalu MKA, lisaku pargimets, Muraka LKA				
Aidu-Nõmme lõkkekoht,	2	RMK					
Alulinna lõkkekoht	2	RMK					
Aidu-Liiva lõkkekoht,	2	RMK					
Toila lõkkekoht	2	RMK					
Mummassaare lõkkekoht	2	KOV	Utria MKA Pimestiku skv				
Raadna telkimisala	1	RMK					
Kauksi telkimisala	1	RMK					
Luite matkarada	3	RMK					
Kauksi rannametsa telkimisala	1	RMK					

lisaku vaatetorn	1	RMK	lisaku pargimets				
lisaku mäe lõkkekoht	2	RMK	lisaku pargimets				
Kotka matkarada	1	RMK	Muraka LKA Rüütli skv, Rajasoo pv				
Rüütli lõkkekoht	2	RMK	Muraka LKA RÜütli skv				
Seljandiku metsaonn	2	RMK					
Kõrtsikraavi lõkkekoht	2	RMK					
Selisoo matkarada	1	RMK	Selisoo LKA Kõrve skv				
Selisoo lõkkekoht	2	RMK	Selisoo LKA Mõtuse skv				
Kurtna matkarajad	2	RMK	Kurtna MKA				
Liivjärve lõkkekoht	3	RMK	Kurtna MKA Kurtna pv				
Martiska lõkkekoht	3	RMK	Kurtna MKA Jaala- Suur-Kirjakjärve skv				
Rääkjärve lõkkekoht	3	RMK	Kurtna MKA Kurtna pv				
Konsu telkimisala	3	RMK					
Jõuga järvede lõkkekoht	2	RMK	Jõuga MKA Jõuga pv				
Uusküla telkimisala	2	RMK					
Karjamaa telkimisala	2	RMK					
Varessaare metsaonn	2	RMK	Muraka LKA Muraka raba skv				
Seljamäe õppematkarada	2	RMK	Tudusoo LKA Punasoo skv				

Seljamäe lõkkekoht	2	RMK				
Punasoos lõkkekoht	2	RMK	Tudusoo LKA Punasooskv			
Soosaare lõkkekoht	2	eramaa				
Uljaste matkarada	2	RMK	Uljaste MKA Uljaste oosi skv			
Uljaste lõkkekoht	2	RMK	Uljaste MKA Uljaste pv			
Tudu metsaonn	2	RMK	Tudusoo LKA Järvesoo skv			
Tuletorni vaateplatvorm (Rannapungerja majakas)	3	majandusmi nisteerium	Järvevälja MKA Järvevälja pv			
Langevoja lõkkekoht	3	RMK	Langevoja juga , pv			
Poruni matkarada	3	RMK	Puhatu LKA Poruni skv			
Puhatu lõkkekohad	3	RMK	Puhatu LKA Gluboki pv			
Võhma lõkkekoht	3	RMK				
Aluoja vaateplatvorm	3	RMK	Kaitsealune üksikobjekt; Aluoja jõe astang üksikobjekti pv			
Agusalu matkarada	2	RMK				
Agusalu lõkkekoht	3	RMK	Agusalu LKA Ristikivi skv			
Vaivara külustusobjekt/memori aal	5	KOV	Vaivara MKA Põrguaugumäe pv			

Muraka matkarada	5	RMK	Muraka LKA Muraka raba skv				
Mõedaku ATV rada	5	RMK					
Uhaku puhkekoht	5	RMK	Uhaku MKA pv				

*Tabelis on toodud hinnanguline maksumus ja võib muutuda, hinnad on 2018. aasta hindasid arvestades.

Hoolduskulu aastas kokku Ida-Virumaa külastusalal ...

7. Teavitamine ja külastuskeskuste tegevus

Tabel 4. Külastuskeskuses perioodil 2019-2028 planeeritud tegevused.

Külastuskeskus	Priot- teetsus	Maaomand	Kaitseala, vöönd	Tegevuste kirjeldus	Planeerimine		
					Hinnanguline maksumus*		Planeeritud rahastusallikas
					2019-2021	2022-2028	RMK vm
Kauksi külastuskeskus							

*Tabelis on toodud hinnanguline maksumus arvestades 2018. aasta hindasid.