

Harjumaa, Kose vald
Kose kaitse- ja puhkeväärtusega
riigimetsa kava aastateks 2021-
2030

Koostaja: Andrus Kevvai

19. mai 2021

Sisukord

[I Ülevaade Kose kaitse- ja puhkeväärtusega riigimetsa majandamise kavaga hõlmatud metsadest](#) 3

[II Üldised põhimõtted riigimetsade majandamisel](#) 8

[III Metsade majandamise kava Kose kaitse- ja puhkeväärtusega riigimetsas aastatel 2021–2030](#) 9

[IV Mõisted](#) 16

Hea lugeja!

Mets on Eesti rikkus. Meile kõigile on oluline, et meie metsad oleksid elujõulised, erinevas vanuses, mitmekesised ja terved. Selline seisund saavutatakse metsa kasvatades, kasutades, uuendades ja kaitstes. Nõnda tagame, et igal järgmisel põlvkonnal on samaväärselt meiega noort metsa, keskealist metsa ja raieküpset metsa ning võimalus kasutada nende metsadega kaasnevaid hüvesid. Erinevas vanuses mets on vajalik ka ökoloogilise mitmekesisuse tagamiseks, sest eri liigid vajavad erinevaid tingimusi ja elupaiku.

Enamus Eesti metsadest on poollooduslikud ehk inimene on need kunagi istutanud ning loodus teisi puuliike omalt poolt lisanud. Elujõulise metsa saamiseks järgnevad istutamisele metsakasvatustööd. Kui mets saab raieküpseks, siis puit raiutakse ja asemele kasvatatakse uus mets.

Metsa kasvatamise võtted on erinevad ja need olenevad kohapealsetest looduslikest tingimustest. Eesti tingimustes on kõige tulemuslikum uuendada metsa lageraiega, millega luuakse taimede kasvuks soodsad valgustingimused. Looduslikult on lageraiele sarnaseid tingimusi varem loonud põlengud ja tormid, mida täna aga esineb harvem ja väiksemal pindalal kui sada aastat tagasi.

Püsimetsamajandust päsib Eestis enamasti metsade liigiline koosseis ja metsamuldade viljakus. Uue metsa kasvatamine vana metsa varjus on võimalik vaid väheviljakates männikutes, mida on Eestis vaid 6% metsamaast.

Metsa raiudes saame taastuvat ja keskkonnasõbralikku materjali, mida kasutame energia saamiseks, ehituses, mööblitööstuses, paberi tootmiseks ja paljuks muuks. Lisaks luuakse riigimetsas looduses liikumise võimalusi, kaitstakse loodusväärtusi ja kultuuriobjekte ning toetatakse teadusuuringuid.

Selleks, et säilitada Kose kaitse- ja puhkeväärtusega riigimetsa püsimine ja mitmekülgne kasutus ka tulevikus, oleme kokku pannud Kose kaitse- ja puhkeväärtusega riigimetsa majandamise kava aastateks 2021–2030.

I Ülevaade Kose kaitse- ja puhkeväärtusega riigimetsa majandamise kavaga hõlmatud metsadest

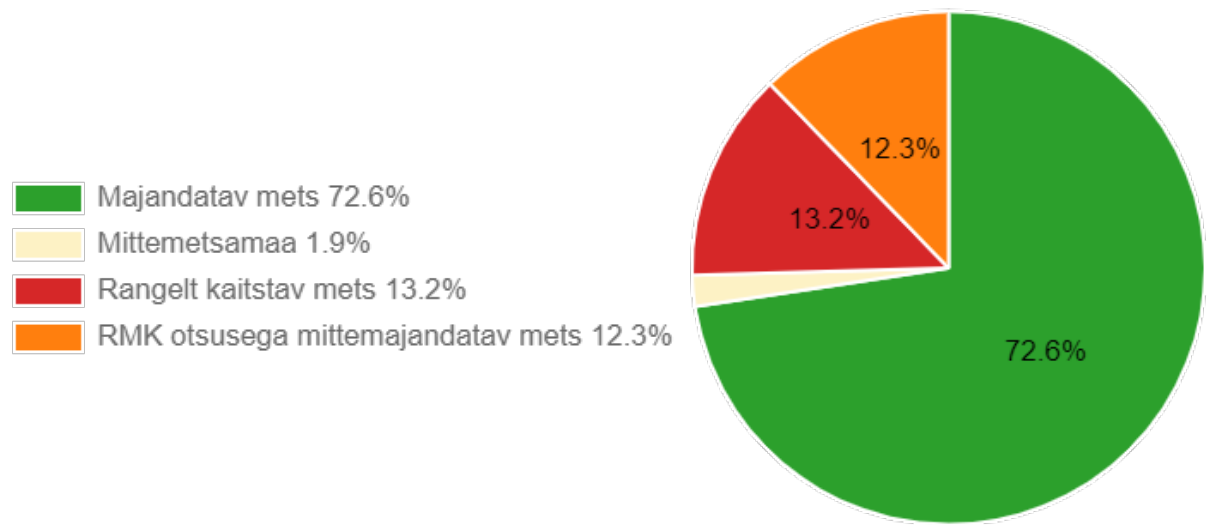
Kose kaitse- ja puhkeväärtusega riigimetsa alale jääb RMK hallatavat metsamaad 128.1 ha (Tabel 1). Sellest 13.2% asub looduskaitse rangeimas vööndis, kus mitte mingit metsa majandamist ei toimu. 12.3% on metsad, mille RMK on oma otsusega arvanud majandamisest välja, 1.9% asub mittemetsamaal. Sinna me metsamajandustöid ei planeeri.

72.6% on majandatavad metsad, kus metsa kasvatamine ja uuendamine toimub arvestades seadustest ja säästva metsamajandamise sertifikaatidest tulenevate piirangutega.

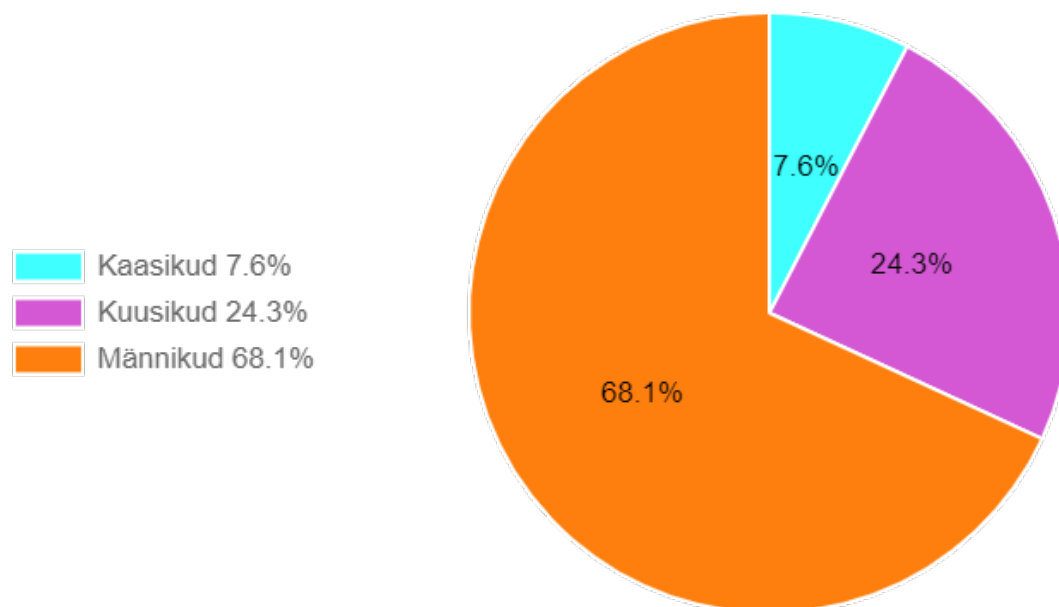
Tabel 1. Riigimetsamaa jagunemine hektarites (ha) majandamiskategooriate järgi Kose kaitse- ja puhkeväärtusega riigimetsas.

Rangelt kaitstav mets	16.9
RMK otsusega mitte majandatav mets	15.7
Mittemetsamaa	2.5
Kokku	35.1
Majandatav mets	93
Kõik kokku	128.1

Kavaga hõlmatud metsade pindala on kokku 128,1 ha. Nendest metsadest enamuse moodustavad männikud, järgnevad kuusikud, vähemal määral on esindatud kaasikud (Joonis 2).



Joonis 1. Ala metsade jagunemine majandamise kategooriatesse (ha).



Joonis 2. Ala kõigi metsade jagunemine puuliikide kaupa (%).

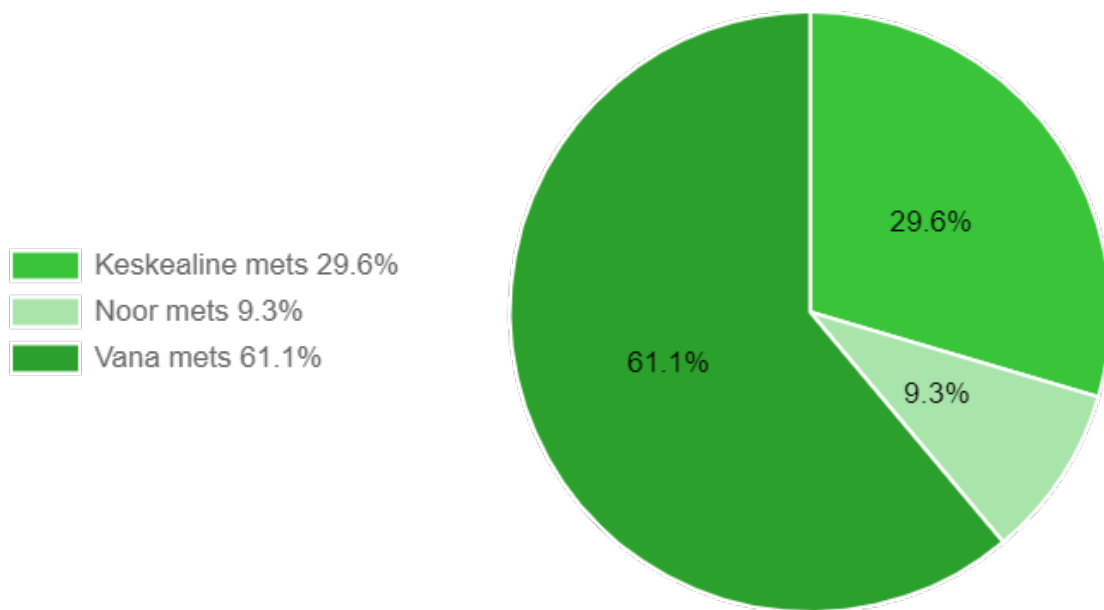
Üle poole ehk 61,1% (76 ha) Kose puhke- ja kaitseväärtusega riigimetsadest on raieküpsed. Keskealisi metsi on 29,6% (37 ha) ja noori metsi 9,3% (12 ha) (joonis 3 ja 4).

Kose puhke- ja kaitseväärtusega majandatavatest riigimetsadest on samuti üle poole ehk 55,3% (52 ha) raieküpsed. Keskealisi metsi on 32,4% (30 ha) ja noori metsi 12,3% (11 ha) (joonis 5 ja 6).

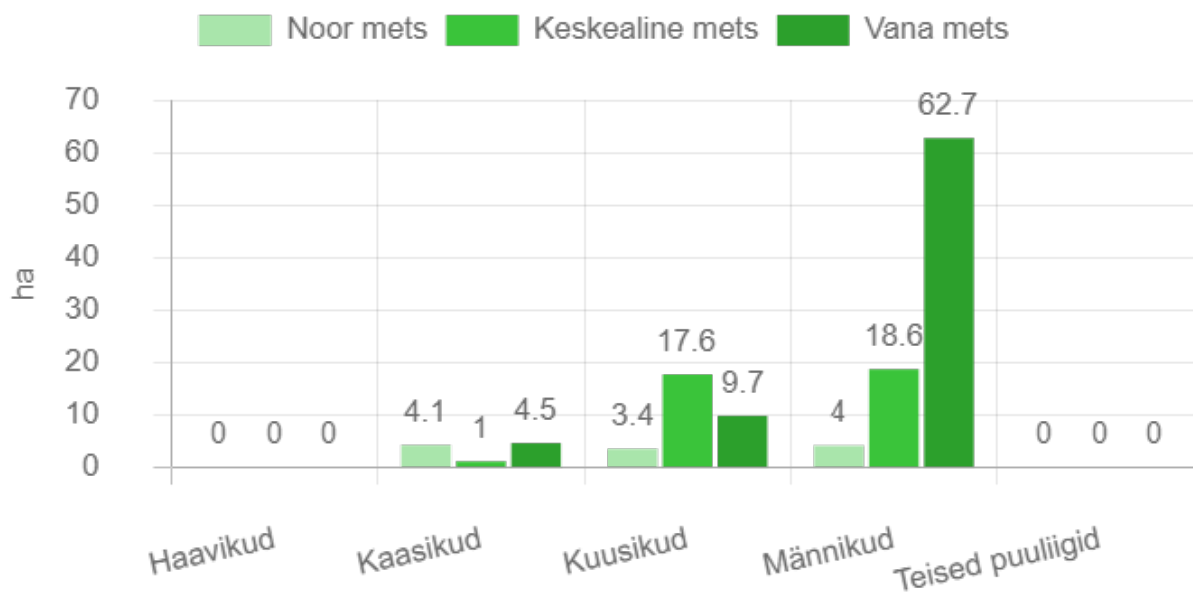
Raieküpsete metsade hulka on arvestatud metsad, mis juba praegu on saavutanud või saavutavad lähema 10 aasta jooksul vanuse, mis seadusest tulenevalt lubab metsas teha uuendusraiet. Sõltuvalt puuliigist on see vanus erinev.

Noorte metsade hulka on arvatud hiljuti istutatud ja sõltuvalt puuliigist kuni 40 aasta vanused metsad.

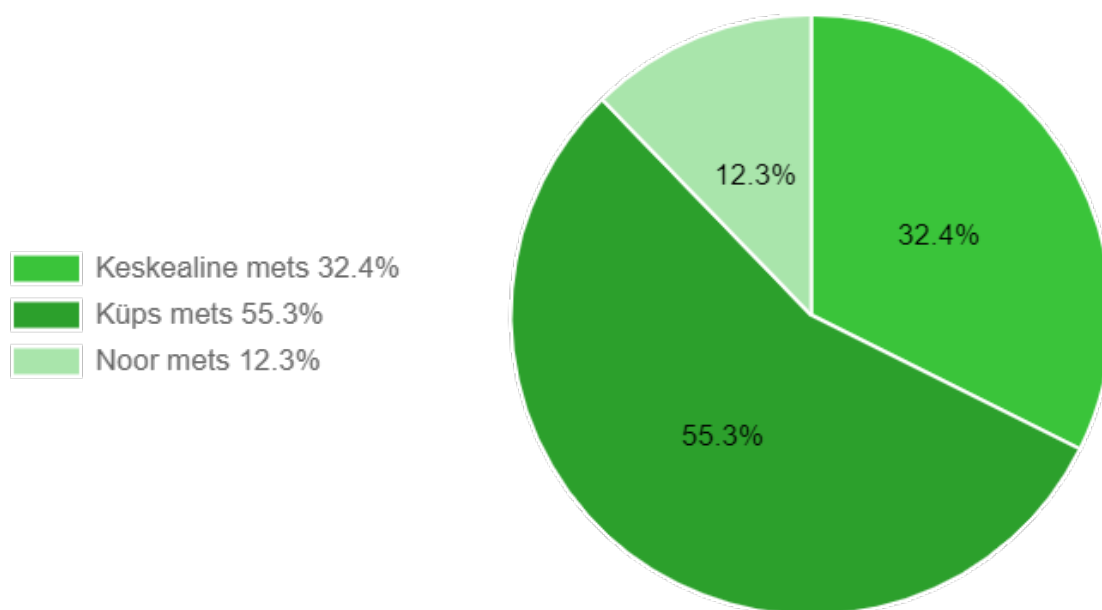
Ideaalne oleks võrdne jaotus eri vanusegruppides, mis tagab erivanuseliste metsade olemasolu ka sadade aastate pärast. Raieküpsete metsade osakaal väga suur, mistõttu on vaja hakata Kose puhke- ja kaitseväärtusega riigimetsi uuendama.



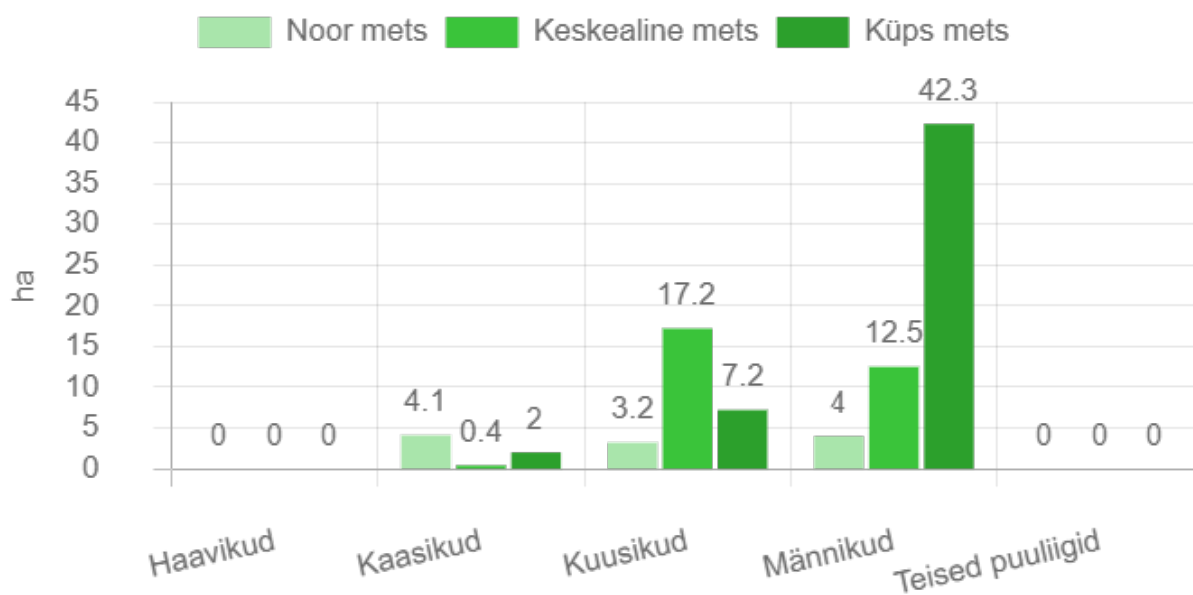
Joonis 3. Ala kõigi metsade vanuseline jaotus protsentides.



Joonis 4. Ala kõigi metsade vanuseline jaotus hektarites puuliikide kaupa.



Joonis 5. Ala majandatavate metsade vanuseline jaotus protsentides.



Joonis 6. Ala majandatavate metsade vanuseline jaotus hektarites puuliikide kaupa.

II Üldised põhimõtted riigimetsade majandamisel

Metsi majandatakse viisil, et oleks tagatud metsade uuenemine ja mitmekülgne kasutus ka tulevikus. Tuleviku metsahoiu mõttes planeerime metsade uuendamist sihiga tagada puistute ühtlasem jagunemine vanusegruppidesse.

- Uus mets pannakse lankidel kasvama hiljemalt kahe aasta jooksul pärast raiet.
- Kõige enne raiutakse metsad, mis on vanemad või mille tervislik seisund on halb.
- Raied planeeritakse selliselt, et raiutaks võimalikult harva.
- Raielangid püütakse sobitada maastikku. Raiete puhul püütakse mitte tükeldada väljakujunenud metsamassiive ning välditakse suurte avatud vaadete tekkimist.
- Lageraie lankidega ei ületata väljakujunenud metsaradasid ja teid.
- Lageraie puhul jälgitakse selle kõrvale jääva ala olukorda. Uuel langil ei alustata lageraiega enne, kui kõrvaloleval langil kasvab ca 1 meetri kõrgune noor mets.
- Teede ja radade ääres jäetakse lageraie langile tavapärasest rohkem säilikpuid (20–70 tk/ha) või säilikpuude suuremaid gruppe.
- Noortes ja keskealistes metsades tehakse hooldusraiet vastavalt metsade vajadustele.
- Eriolukordade – tormi- ja muude oluliste metsakahjustuste – tõttu tekkivatest töödest teavitab RMK kogukonda eraldi ning need võivad tuua kavandatud töödese muudatusi.

III Metsade majandamise kava Kose kaitse- ja puhkeväärtusega riigimetsas aastatel 2021–2030

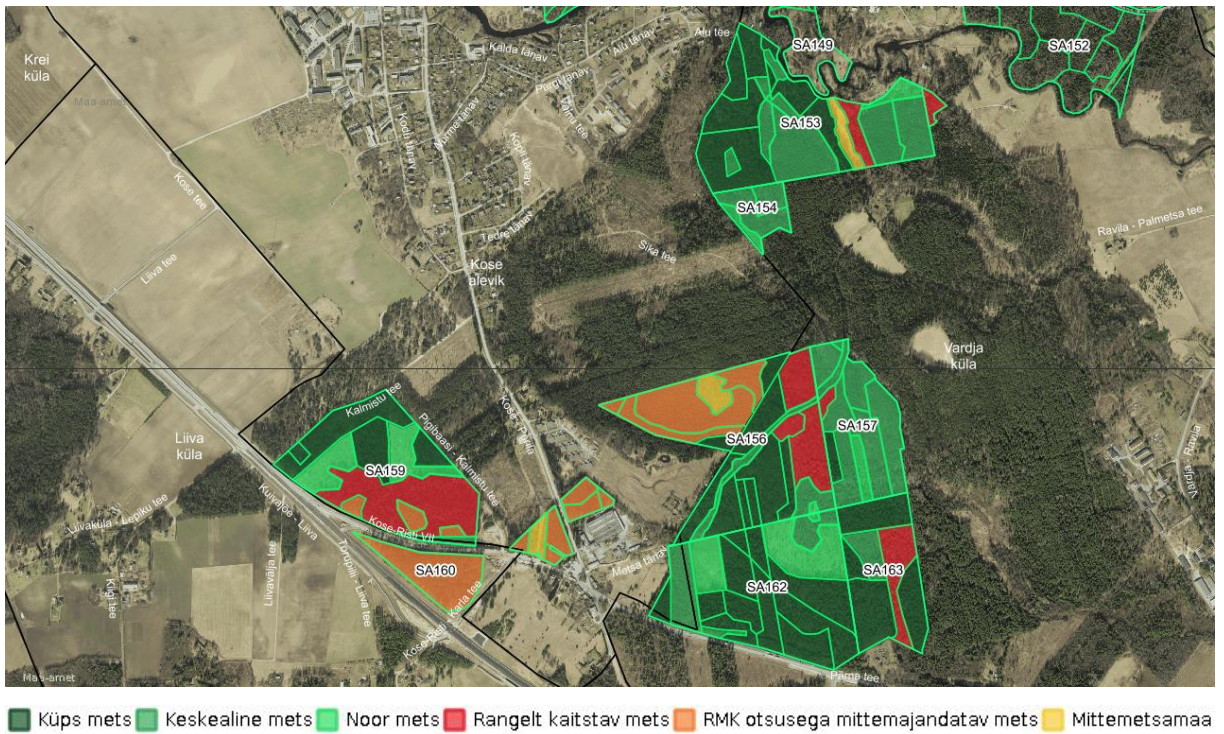
Selleks, et võrdsustada puistute vanuselist jaotust ja tagada Kose kaitse- ja puhkeväärtusega riigimetsa püsimine, tuleb siinseid metsi järk-järgult uuendada. RMK uuendab metsi põhimõttel, et alal saaks kasvama raiutud metsaga vähemalt samaväärne mets ja kohtades, kus see on võimalik, kasutatakse selleks turberaiet. Valdav osa Kose kaitse- ja puhkeväärtusega riigimetsast kasvab aga viljakatel muldadel, kus metsade uuendamine turbe- ja valikraietega ei taga metsa uuenemist samaväärsena. Viljakatel muldadel hakkab metsa hõrendamisel vana metsa varjus hoogsalt kasvama sarapuu ja muu lehtpuuvõsa, mis ei võimalda okaspuutaimel suureks kasvada. Kose kaitse- ja puhkeväärtusega riigimetsas kasvab praegugi vana metsa all hulgaliselt lehtpuuvõsa, millest ei kujune uut samaväärset metsapõlve. Seetõttu tuleb Kose kaitse- ja puhkeväärtusega riigimetsa uuendamiseks kasutada maastikku sobitatud ja kohapealseid olusid arvestavat lageraiet.

Arvestades majanduspiirangutega ja majandatava metsa vanuselist ja puuliigilist koosseisu ning kasvutingimusi, on Kose kaitse- ja puhkeväärtusega riigimetsa uuendamiseks vaja teha lähema 10 aasta jooksul lageraiet kokku 21.0 ha (Tabel 2). Sellise raiete mahuga on võimalik liikuda raieküpsete, keskealiste ja noorte metsade osakaalu võrdsustamise suunas (Joonised 8 ja 10).

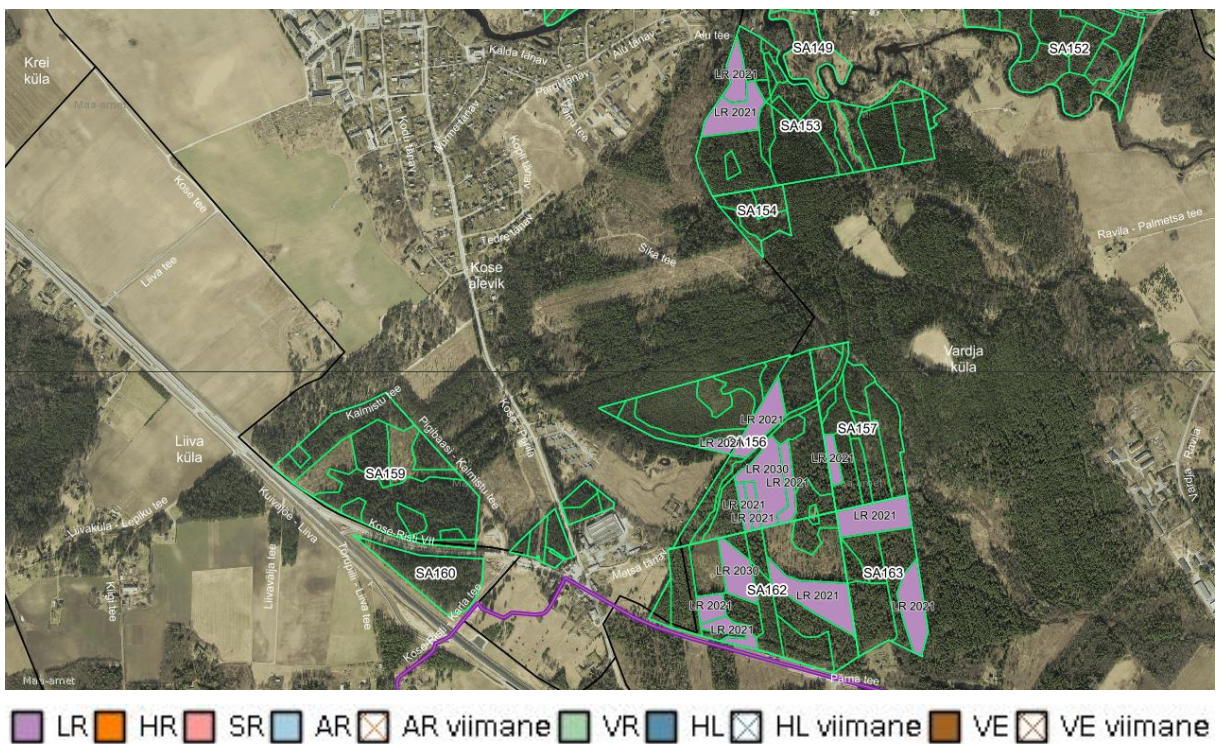
Raiet plaanime teha kahes etapis – aastatel 2021 ja 2030 (Tabel 2, Kaart 2, Tabel 3).

Tabel 2. Raiete pindala hektarites (ha) Kose kaitse- ja puhkeväärtusega riigimetsas 2021-2030.

Aasta	Lageraie
2021	16.70
2030	4.30
Kokku	21.00



Kaart 1. Ala metsade jagunemine vanuste ja majandamise kategooriate kaupa.

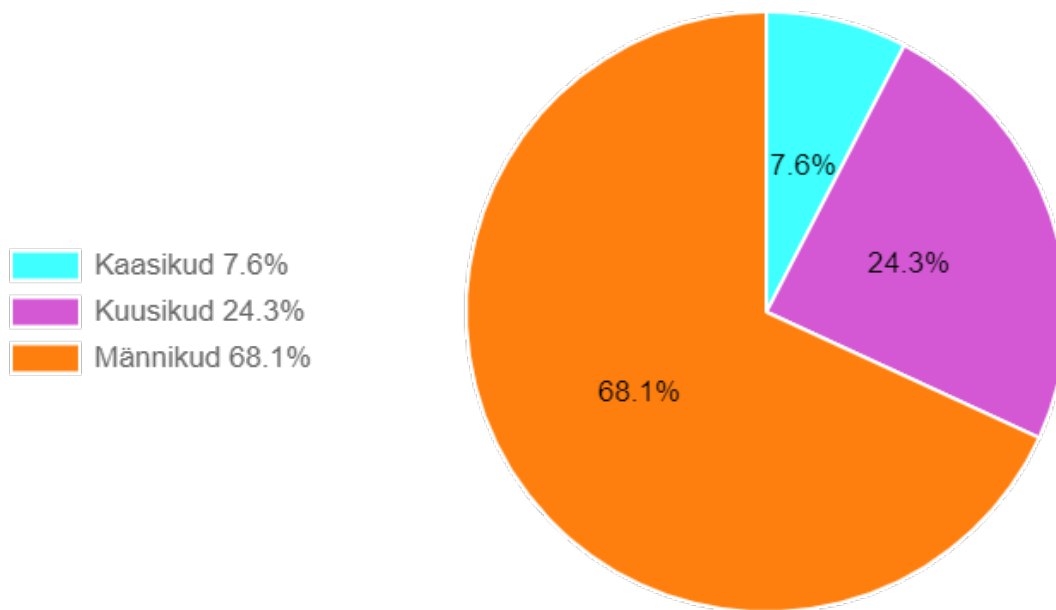


Kaart 2. Alal planeeritud raied kava kehtivuse perioodil.

Tabel 3. Raiete nimekiri koos uuendatava puuliigiga Kose kaitse- ja puhkeväärtusega riigimetsades.

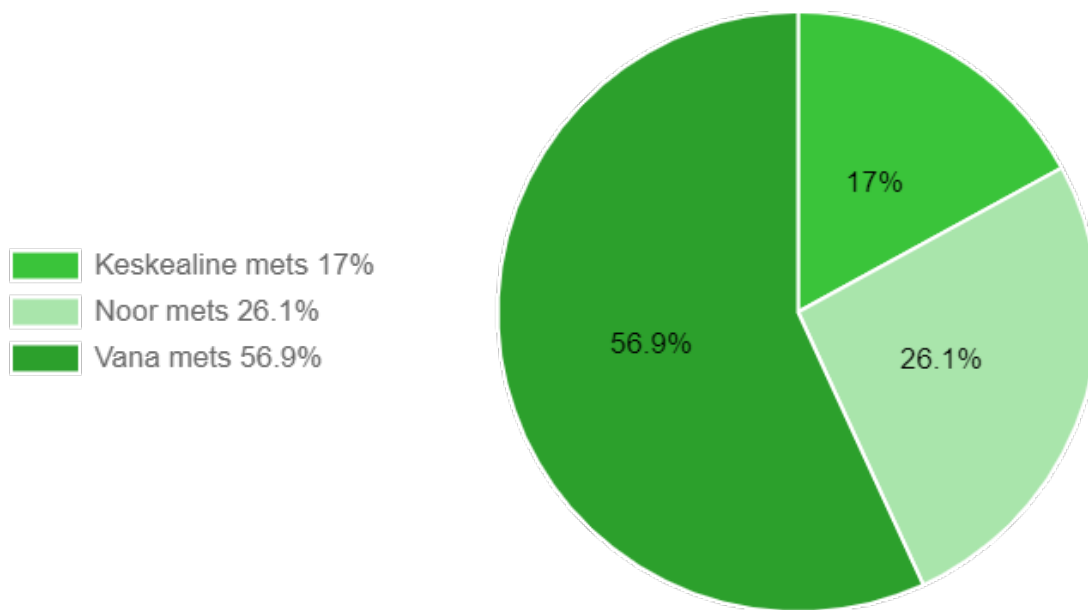
Kvartal	Eraldis	Puistu	Raieliik	Raieaasta	Uuendatav puuliik	Pindala, ha
SA153	1	Kaasikud	LR	2021	KS	1.1
SA153	17	Männikud	LR	2021	MA	2.1
SA156	2	Männikud	LR	2021	MA	1.8
SA156	7	Kuusikud	LR	2021	KU	0.4
SA156	8	Männikud	LR	2021	MA	0.5
SA156	9	Männikud	LR	2030	MA	2.7
SA156	10	Kaasikud	LR	2021	KS	0.9
SA156	20	Kuusikud	LR	2021	KU	0.5
SA157	13	Kuusikud	LR	2021	KU	0.6
SA162	3	Kuusikud	LR	2021	KU	0.8
SA162	4	Kuusikud	LR	2021	KU	1
SA162	6	Männikud	LR	2030	MA	1.6
SA162	11	Männikud	LR	2021	MA	2.8
SA163	1	Männikud	LR	2021	MA	2.3
SA163	15	Männikud	LR	2021	MA	1.9

Raietööde läbiviimisel väldime võimalikult pinnasekahjustuste tekkimist. Kui kahjustused siiski tekivad, siis taastame kahjustada saanud teed, rajad ja sihid koheselt esimesel võimalusel.

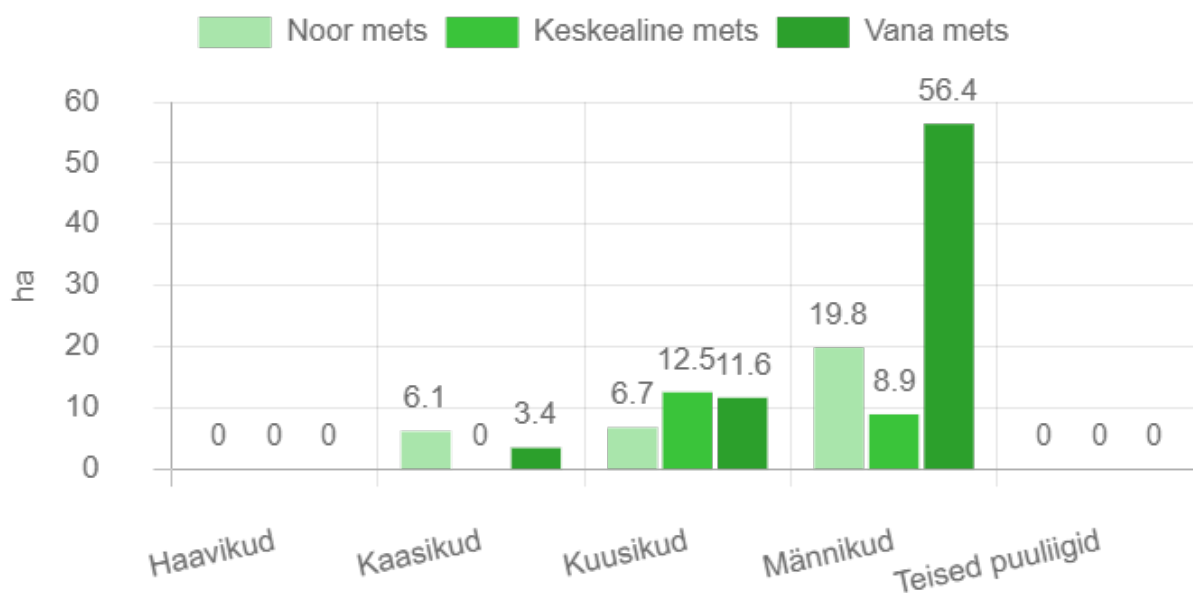


Joonis 7. Ala kõigi metsade jagunemine puuliikide kaupa (%) aastal 2030.

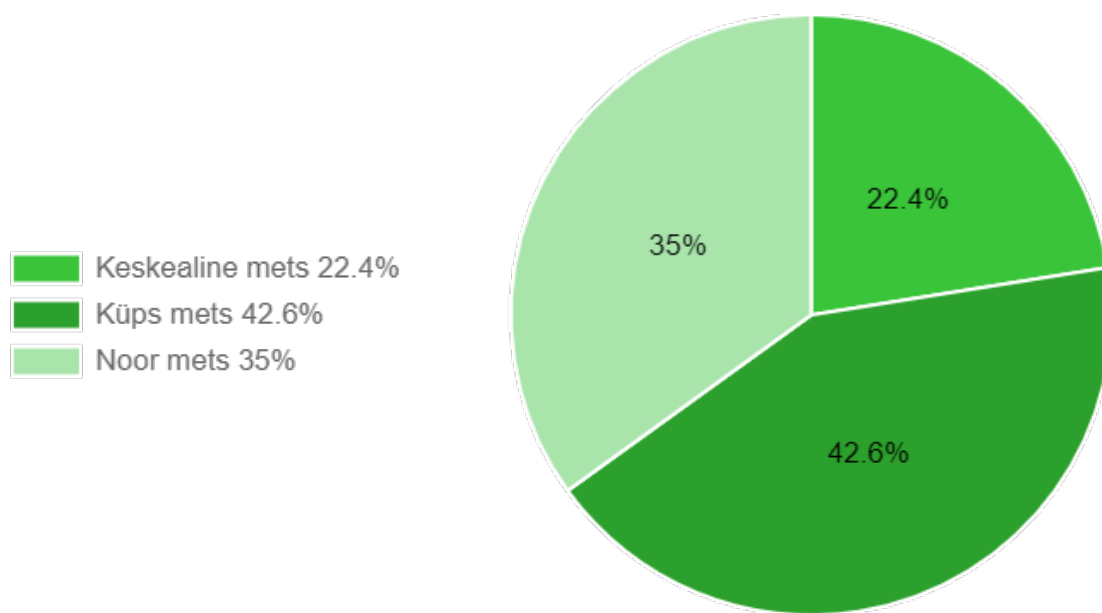
Aastaks 2030 Kose kaitse- ja puheväärtusega riigimetsa puuliigiline jagunemine ei muutu (joonis 7). Küll aga muutub vanuseline jagunemine, väheneb raieküpsete metsade osakaal majandatavas riigimetsas (joonised 10 ja 11), mis mõjutab loomulikult kogu ala vanuselist jagunemist (joonised 8 ja 9).



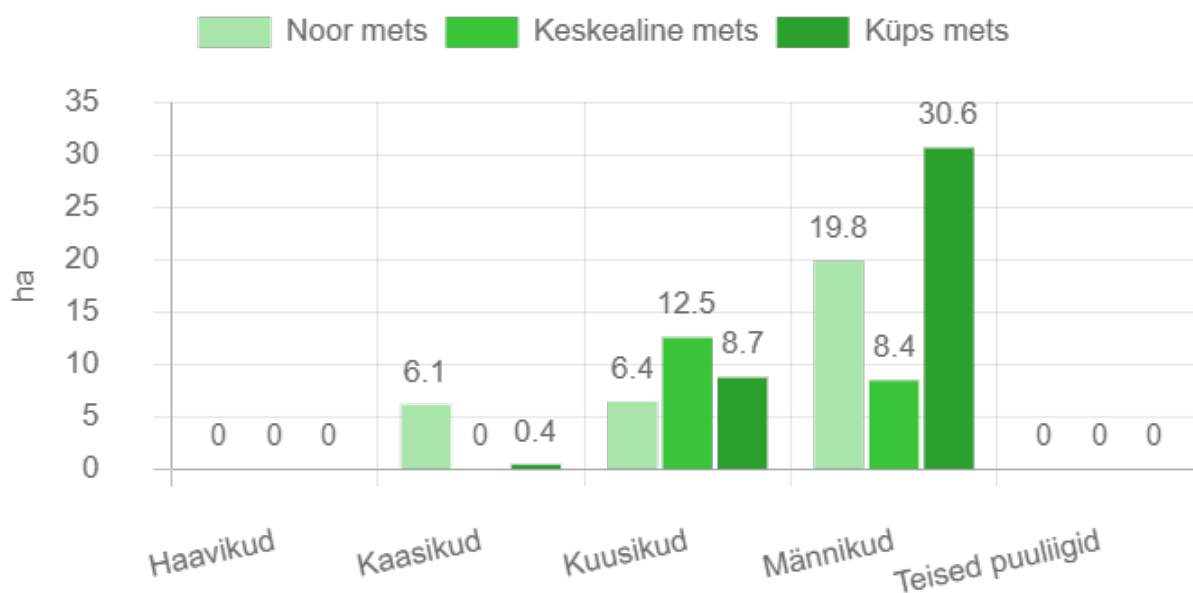
Joonis 8. Ala kõigi metsade vanuseline jaotus aastal 2030 (%).



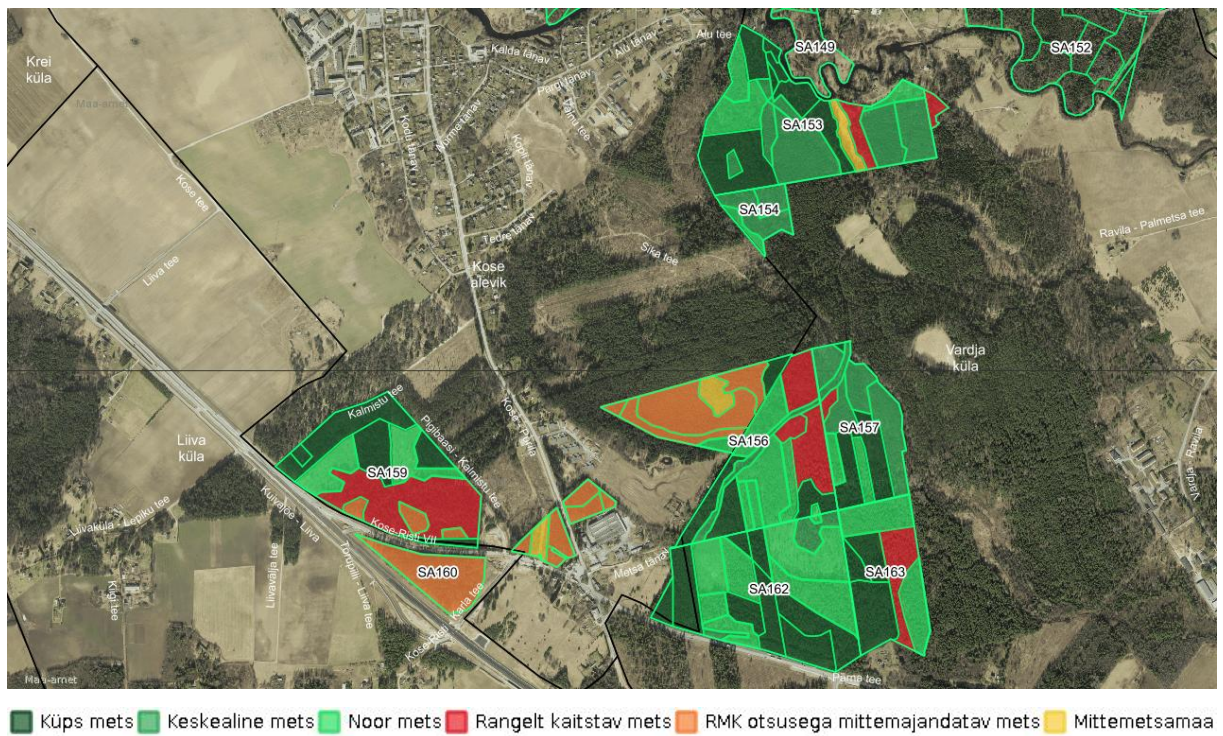
Joonis 9. Ala kõigi metsade vanuseline jaotus hektarites puuliikide kaupa aastal 2030.



Joonis 10. Ala majandatavate metsade vanuseline jaotus aastal 2030 (%).



Joonis 11. Ala majandatavate metsade vanuseline jaotus hektarites puuliikide kaupa aastal 2030.



Kaart 3. Ala metsade jagunemine vanuste ja majandamise kategooriate kaupa aastal 2030.

IV Mõisted

Uuendusraiet tehakse puidu saamiseks ja uue metsa kasvatamiseks. RMK soovib säilitada meie metsade liigirikkust ja kasvatada erineva puuliigi puistuid seal, kus nad kasvavad kõige paremini.

Uuendusraie liigid on lageraie, turberaie ja valikraie.

- **Lageraie** korral raiutakse langilt ühe aasta jooksul kõik puud, välja arvatud säilikpuud, mis toetavad elurikkust ja ka looduslikku uuenemist kohapealse seemnega.
- **Turberaie** korral raiutakse mets hajali paiknevate üksikpuude või häiludena pikema aja jooksul.
- **Valikraiet** tehakse erandjuhtudel, kui seda toetavad looduslikud tingimused ja metsa on võimalik kasvatada ja kasutada püsimetsana. Mets raiutakse üksikute puude ja väikeste häiludena.

Hooldusraiet kasutatakse elujõulise metsa kasvatamiseks.

Hooldusraie liigid on valgustusraie, harvendusraie ja sanitaarraie.

- Nooremates metsades tehakse **valgustusraiet**, mille käigus raiutakse kõik tulevasse suurde metsa mittesobivad puud ja tehakse kasvuruumi eelistatud peapuuliigile.
- Vanemates metsades tehakse **harvendusraiet**, mille käigus tõstetakse metsa väärtust tiheduse reguleerimise teel. Harvendusraiega raiutakse enamuspuuliigi kasvu segavad puud.
- Metsa halvenenud tervisliku seisundi parandamiseks tehakse **sanitaarraiet**.