

Harjumaa, Saue vald

Tedre aiandusühistuga piirneva

riigimetsa

majandamise kava aastateks

2021-2030

Projekt

Koostaja: Jürgen Kusmin

13. aprill 2021

Sisukord

I Ülevaade Tedre aiandusühistuga piirneva metsa majandamise kavaga hõlmatud riigimetsadest	3
II Üldised põhimõtted riigimetsade majandamisel	6
III Metsade majandamise kava Tedre aiandusühistuga piirnevates riigimetsades aastatel 2021–2030	7
IV Mõisted	12

Hea lugeja!

Mets on Eesti rikkus. Meile kõigile on oluline, et meie metsad oleksid elujõulised, erinevas vanuses, mitmekesised ja terved. Selline seisund saavutatakse metsa kasvatades, kasutades, uuendades ja kaitstes. Nõnda tagame, et igal järgmisel põlvkonnal on samaväärselt meiega noort metsa, keskealist metsa ja raieküpset metsa ning võimalus kasutada nende metsadega kaasnevaid hüvesid. Erinevas vanuses mets on vajalik ka ökoloogilise mitmekesisuse tagamiseks, sest eri liigid vajavad erinevaid tingimusi ja elupaiku.

Enamus Eesti metsadest on poollooduslikud ehk inimene on need kunagi istutanud ning loodus teisi puuliike omalt poolt lisanud. Elujõulise metsa saamiseks järgnevad istutamisele metsakasvatustööd. Kui mets saab raieküpseks, siis puit raiutakse ja asemele kasvatatakse uus mets.

Metsa kasvatamise võtted on erinevad ja need olenevad kohapealsetest looduslikest tingimustest. Eesti tingimustes on kõige tulemuslikum uuendada metsa lageraiega, millega luuakse taimede kasvuks soodsad valgustingimused. Looduslikult on lageraiele sarnaseid tingimusi varem loonud põlengud ja tormid, mida täna aga esineb harvem ja väiksemal pindalal kui sada aastat tagasi.

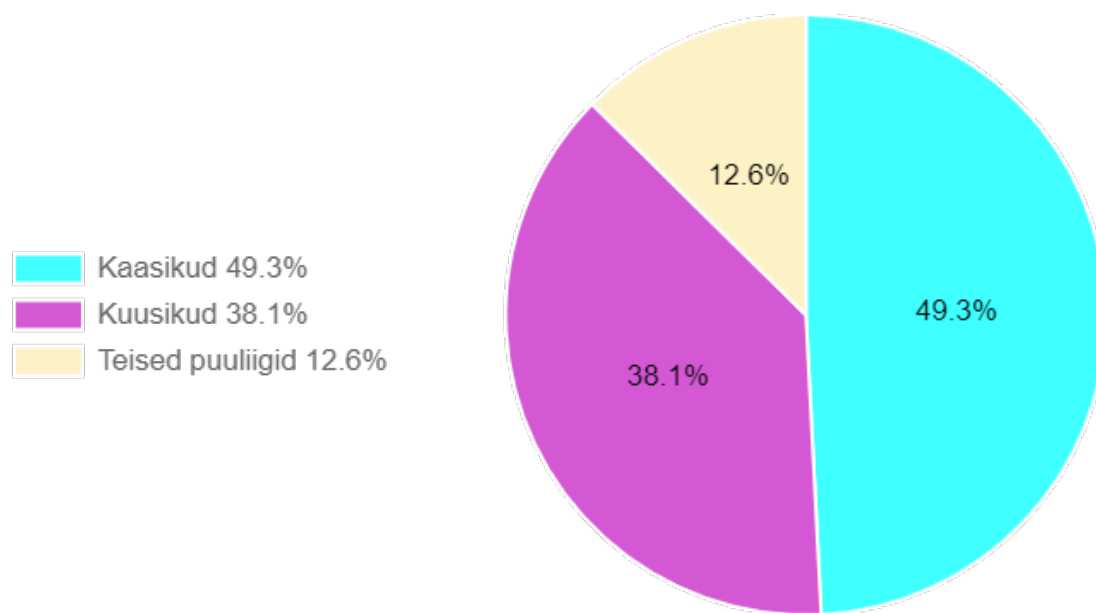
Püsimeetsamajandust pärsib Eestis enamasti metsade liigiline koosseis ja metsamuldade viljakus. Uue metsa kasvatamine vana metsa varjus on võimalik vaid väheviljakates männikutes, mida on Eestis vaid 6% metsamaast.

Metsa raiudes saame taastuvat ja keskkonnasõbralikku materjali, mida kasutame energia saamiseks, ehituses, mööblitööstuses, paberi tootmiseks ja paljuks muuks. Lisaks luuakse riigimetsas looduses liikumise võimalusi, kaitstakse loodusväärtusi ja kultuuriobjekte ning toetatakse teadusuuringuid.

Selleks, et säilitada riigimetsade püsimine ja mitmekülgne kasutus ka tulevikus, oleme kokku pannud Tedre aiandusühistuga piirneva riigimetsa majandamise kava aastateks 2021–2030.

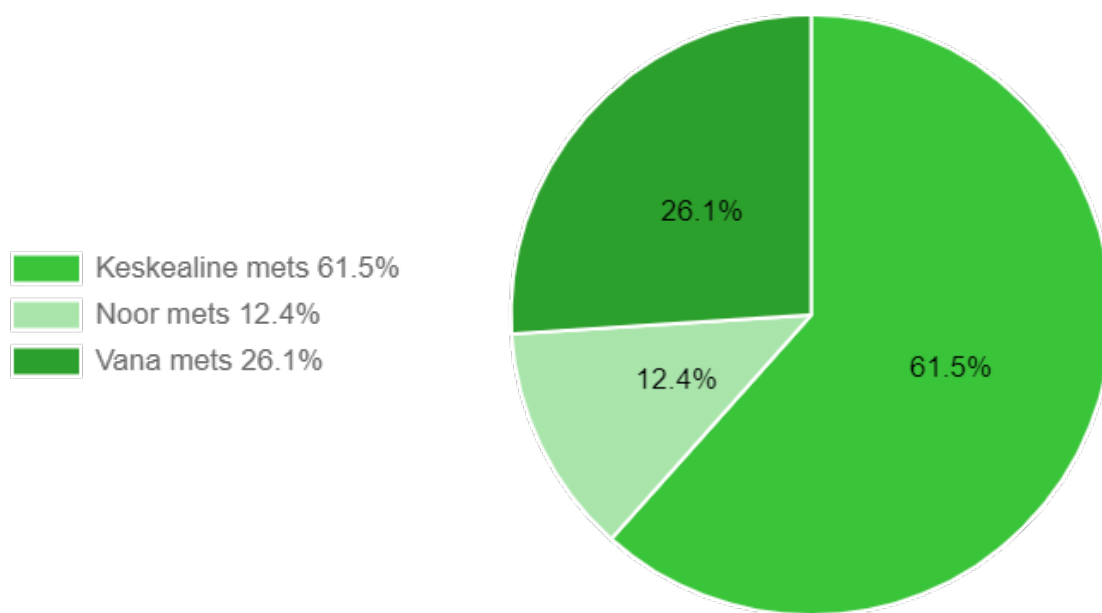
I Ülevaade Tedre aiandusühistuga piirneva metsa majandamise kavaga hõlmatud riigimetsadest

Tedre aiandusühistu naabruses asub RMK hallatavat metsamaad 25,1 ha, mis kõik on majandatavad metsad, kus metsa kasvatamine ja uuendamine toimub arvestades seadustest ja säästva metsamajandamise sertifikaatidest tulenevate piirangutega. Nendest metsadest poole moodustavad kaasikud ja kolmandiku kuusikud. Ülejäänud puuliigid on esindatud vähesel määral (joonis 1, kaart 1).

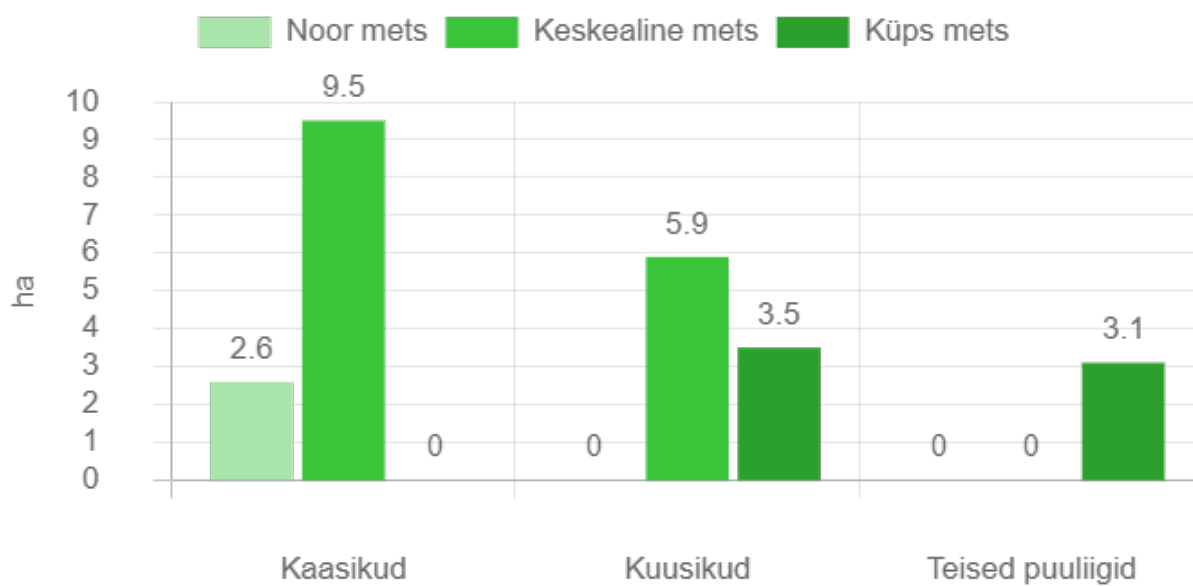


Joonis 1. Jaotus puuliikide kaupa protsentides.

Üle veerandi antud ala metsadest on küpsed, üle poole keskealised ja noori metsi on 12,4% pindalast. Keskealistest metsadest enamik on kaasikud ja küpsetest metsadest võrdselt kuusikus ja hall-lepikud (joonised 2 ja 3).



Joonis 2. Vanuseline jaotus protsentides.



Joonis 3. Majandatavate metsade vanuseline jaotus hektarites puuliikide kaupa.

II Üldised põhimõtted riigimetsade majandamisel

Metsi majandatakse viisil, et oleks tagatud metsade uuenemine ja mitmekülgne kasutus ka tulevikus. Tuleviku metsahoiu mõttes planeerime metsade uuendamist sihiga tagada puistute ühtlasem jagunemine vanusegruppidesse.

- Uus mets pannakse lankidel kasvama hiljemalt kahe aasta jooksul pärast raiet.
- Kõige enne raiutakse metsad, mis on vanemad või mille tervislik seisund on halb.
- Raied planeeritakse selliselt, et raiutaks võimalikult harva.
- Raielangid püütakse sobitada maastikku. Raiete puhul püütakse mitte tükeldada väljakujunenud metsamassiive ning välditakse suurte avatud vaadete tekkimist.
- Lageraie lankidega ei ületata väljakujunenud metsaradasid ja teid.
- Lageraie puhul jälgitakse selle kõrvale jääva ala olukorda. Uuel langil ei alustata lageraiega enne, kui kõrvaloleval langil kasvab ca 1 meetri kõrgune noor mets.
- Teede ja radade ääres jäetakse lageraie langile tavapärasest rohkem säilikipuid (20–70 tk/ha) või säilikpuude suuremaid gruppe.
- Noortes ja keskealistes metsades tehakse hooldusraiet vastavalt metsade vajadustele.
- Eriolukordade – tormi- ja muude oluliste metsakahjustuste – tõttu tekkivatest töödest teavitab RMK kogukonda eraldi ning need võivad tuua kavandatud töödesse muudatusi.

III Metsade majandamise kava Tedre aiandusühistuga piirnevates riigimetsades aastatel 2021–2030

Selleks, et võrdsustada puistute vanuselist jaotust ja tagada selle piirkonna riigimetsade püsimine ka pikemal perioodil, tuleb siinseid metsi järk-järgult uuendada. RMK uuendab metsi põhimõttel, et alal saaks kasvama raiutud metsaga vähemalt samaväärne mets ja kohtades, kus see on võimalik, kasutatakse selleks turberaiet. Siinsed riigimetsad asuvad viljakatel muldadel, kus metsade uuendamine turbe- ja valikraietega ei taga metsa uuenemist samaväärsena, sest raiejärgselt hoogustuv alusmetsa kasv hakkab takistama uue metsapõlve kasvu, samuti muudab osaline hõrendamine küpses eas kuusiku tormihellaks ning rasketehnikaga kasvama jäetavate puude vahel liikudes kahjustatakse nende juuri, mis omakorda pärsib nende puude elujõudu. Seetõttu tuleb kasutada maastikku sobitatud ja kohapealseid olusid arvestavat lageraiet.

Arvestades majanduspiirangutega ja majandatava metsa vanuselist ja puuliigilist koosseisu ning kasvutingimusi, on Tedre aiandusühistuga piirnevate riigimetsade uuendamiseks vaja teha lähema 10 aasta jooksul lageraiet kokku 4,8 ha (tabel 1, kaart 2), mis on kavas teha ühes etapis 2021. aastal. Sellise raiete mahuga on võimalik liikuda raieküpsete, keskealiste ja noorte metsade osakaalu võrdsustamise suunas (joonised 4-6, kaart 3). Tedre AÜ kruntidega nr 47, 53, 54 ja 55 piirneva raieala osas märgitakse koostöös kohalike esindajatega sisse puhvertsoon.



■ Küps mets
 ■ Keskealine mets
 ■ Noor mets
 ■ Rangelt kaitstav mets
 ■ RMK otsusega mittemajandatav mets
 ■ Mittemetsamaa

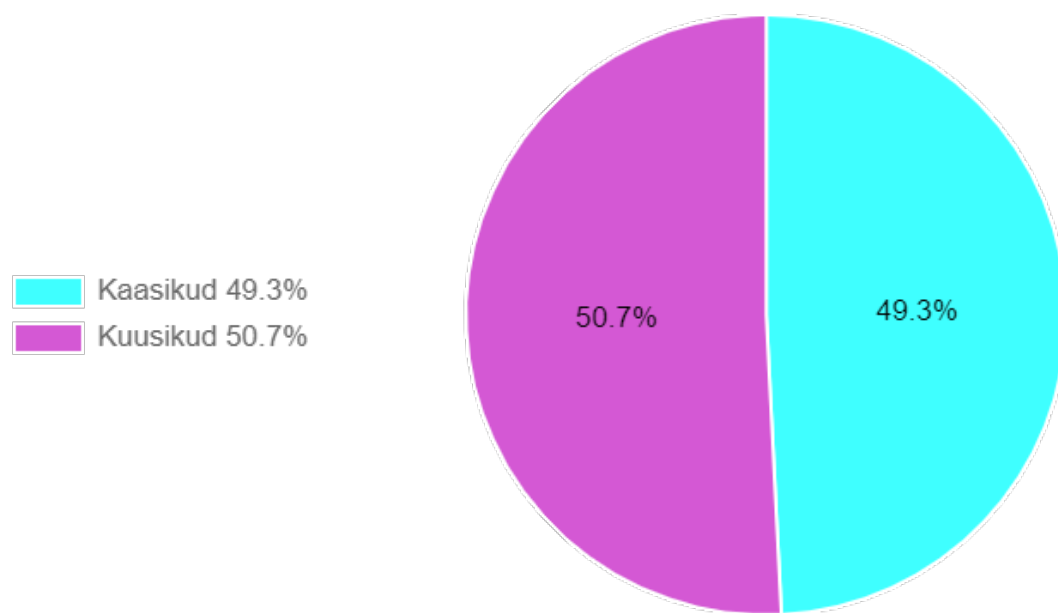
Kaart 1. Tedre aiandusühistuga piirnevad riigimetsad.



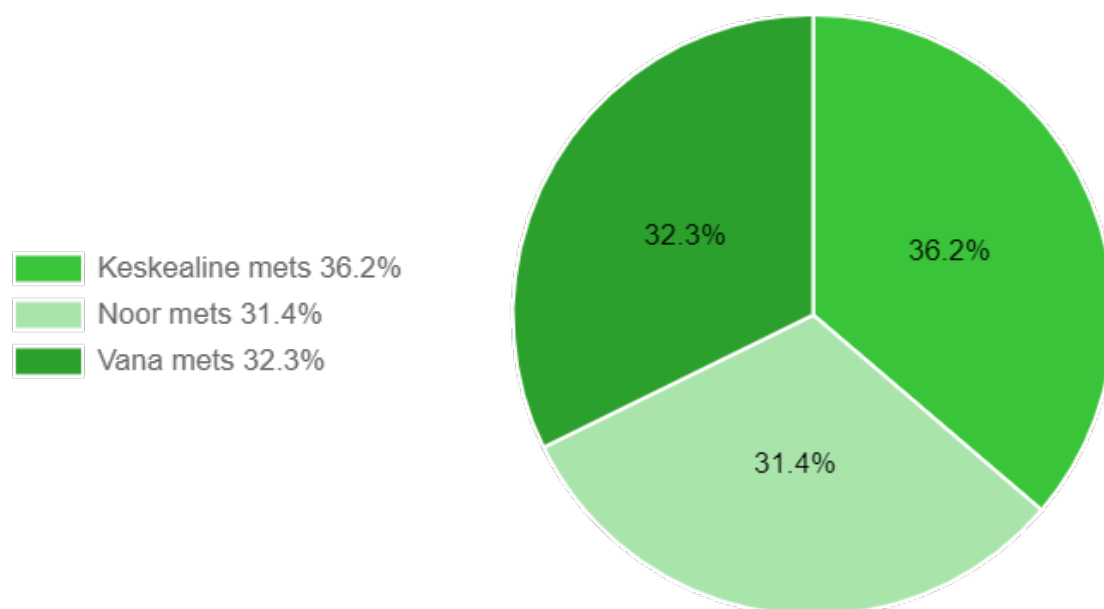
Kaart 2. Uuendusraied 2021. aastal.

Tabel 1. Raiete nimekiri koos uuendatava puuliigiga.

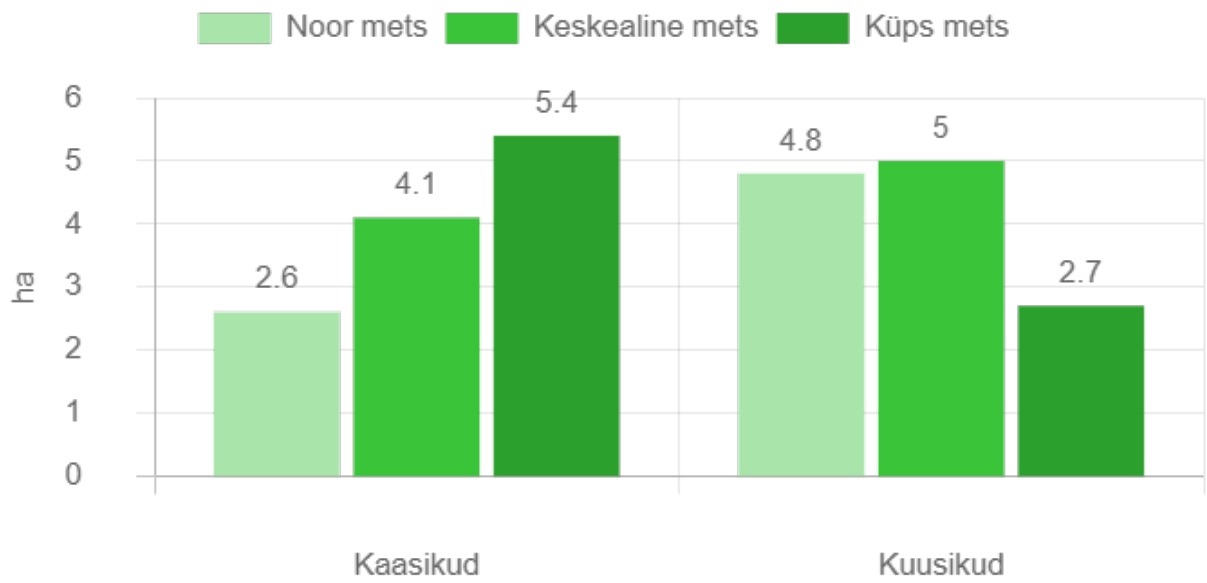
Kvartal	Eraldis	Puistu	Raieliik	Raieaasta	Uuendatav puuliik	Pindala, ha
KL295	2	Hall-lepikud	LR	2021	KU	3.1
KL295	13	Kuusikud	LR	2021	KU	1.7



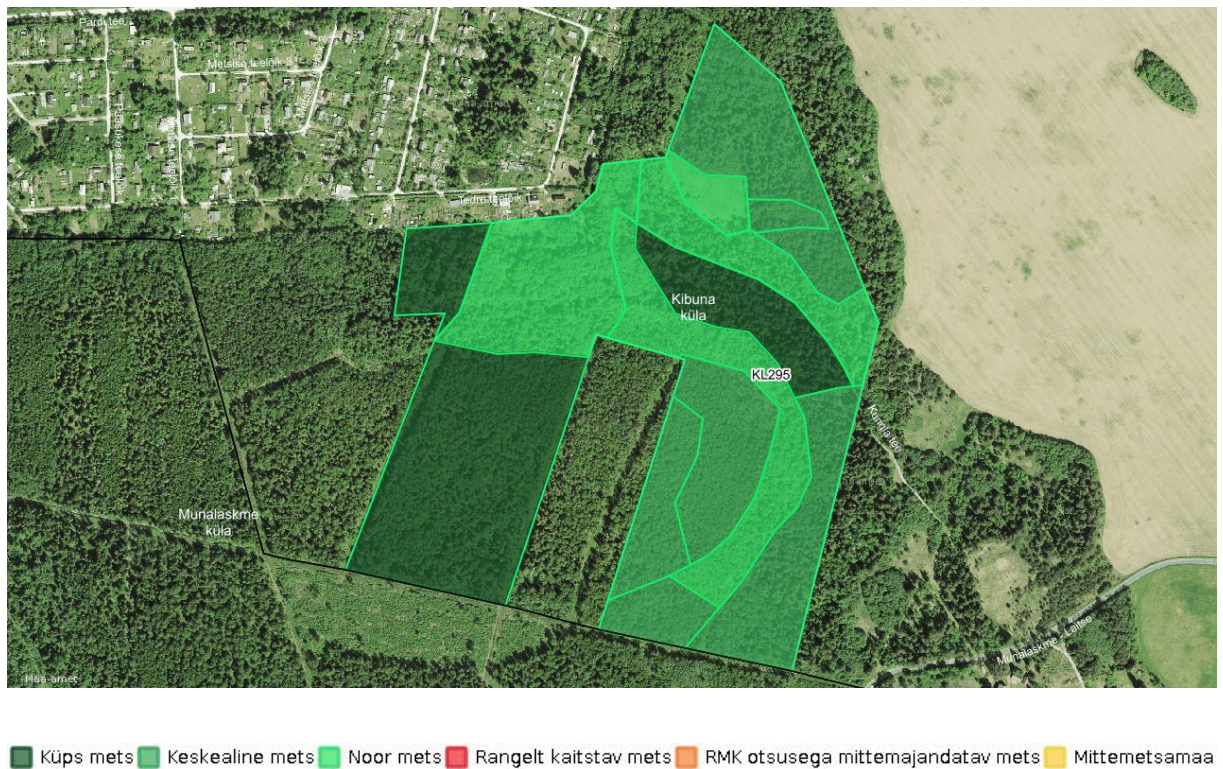
Joonis 4. Jaotus puuliikide kaupa protsentides aastal 2030.



Joonis 5. Vanuseline jaotus protsentides aastal 2030.



Joonis 6. Vanuseline jaotus hektarites puuliikide kaupa aastal 2030



Kaart 3. Tedre aiandusühistuga piirnevad riigimetsad aastal 2030.

IV Mõisted

Uuendusraiet tehakse puidu saamiseks ja uue metsa kasvatamiseks. RMK soovib säilitada meie metsade liigirikkust ja kasvatada erineva puuliigi puistuid seal, kus nad kasvavad kõige paremini.

Uuendusraie liigid on lageraie, turberaie ja valikraie.

- **Lageraie** korral raiutakse langilt ühe aasta jooksul kõik puud, välja arvatud säilikpuud, mis toetavad elurikkust ja ka looduslikku uuenemist kohapealse seemnega.
- **Turberaie** korral raiutakse mets hajali paiknevate üksikpuude või häiludena pikema aja jooksul.
- **Valikraiet** tehakse erandjuhtudel, kui seda toetavad looduslikud tingimused ja metsa on võimalik kasvatada ja kasutada püsimetsana. Mets raiutakse üksikute puude ja väikeste häiludena.

Hooldusraiet kasutatakse elujõulise metsa kasvatamiseks.

Hooldusraie liigid on valgustusraie, harvendusraie ja sanitaarraie.

- Nooremates metsades tehakse **valgustusraiet**, mille käigus raiutakse kõik tulevasse suurde metsa mittesobivad puud ja tehakse kasvuruumi eelistatud peapuuliigile.
- Vanemates metsades tehakse **harvendusraiet**, mille käigus tõstetakse metsa väärtust tiheduse reguleerimise teel. Harvendusraiega raiutakse enamuspuuliigi kasvu segavad puud.
- Metsa halvenenud tervisliku seisundi parandamiseks tehakse **sanitaarraiet**.