

Apteekrimäega piirnevate riigimetsade majandamise kava aastateks 2021-2031

Projekt

Koostaja: Risto Sepp

29. detsember 2020

Sisukord

I Ülevaade Apteekrimäe metsa majandamise kavaga hõlmatud riigimetsadest	3
II Üldised põhimõtted riigimetsade majandamisel	7
III Metsade majandamise kava Apteekrimäe ümbruse riigimetsades aastatel 2021–2031	8
IV Mõisted	14

Hea lugeja!

Mets on Eesti rikkus. Meile kõigile on oluline, et meie metsad oleksid elujõulised, erinevas vanuses, mitmekesised ja terved. Selline seisund saavutatakse metsa kasvatades, kasutades, uuendades ja kaitstes. Nõnda tagame, et igal järgmisel põlvkonnal on samaväärselt meiega noort metsa, keskealist metsa ja raieküpset metsa ning võimalus kasutada nende metsadega kaasnevaid hüvesid. Erinevas vanuses mets on vajalik ka ökoloogilise mitmekesisuse tagamiseks, sest eri liigid vajavad erinevaid tingimusi ja elupaiku.

Enamus Eesti metsadest on poollooduslikud ehk inimene on need kunagi istutanud ning loodus teisi puuliike omalt poolt lisanud. Elujõulise metsa saamiseks järgnevad istutamisele metsakasvatustööd. Kui mets saab raieküpseks, siis puit raiutakse ja asemele kasvatatakse uus mets.

Metsa kasvatamise võtted on erinevad ja need olenevad kohapealsetest looduslikest tingimustest. Eesti tingimustes on kõige tulemuslikum uuendada metsa lageraiega, millega luuakse taimede kasvuks soodsad valgustingimused. Looduslikult on lageraiele sarnaseid tingimusi varem loonud põlengud ja tormid, mida täna aga esineb harvem ja väiksemal pindalal kui sada aastat tagasi.

Püsimetsamajandust pärsib Eestis enamasti metsade liigiline koosseis ja metsamuldade viljakus. Uue metsa kasvatamine vana metsa varjus on võimalik vaid väheviljakates männikutes, mida on Eestis vaid 6% metsamaast.

Metsa raiudes saame taastuvat ja keskkonnasõbralikku materjali, mida kasutame energia saamiseks, ehituses, mööblitööstuses, paberi tootmiseks ja paljuks muuks. Lisaks luuakse riigimetsas looduses liikumise võimalusi, kaitstakse loodusväärtusi ja kultuuriobjekte ning toetatakse teadusuuringuid.

Selleks, et säilitada Apteekrimäe ümbruse metsade püsimine ja mitmekülgne kasutus ka tulevikus, oleme kokku pannud Apteekrimäe ümbruses kasvava riigimetsa majandamise kava aastateks 2021–2031.

I Ülevaade Apteekrimäe metsa majandamise kavaga hõlmatud riigimetsadest

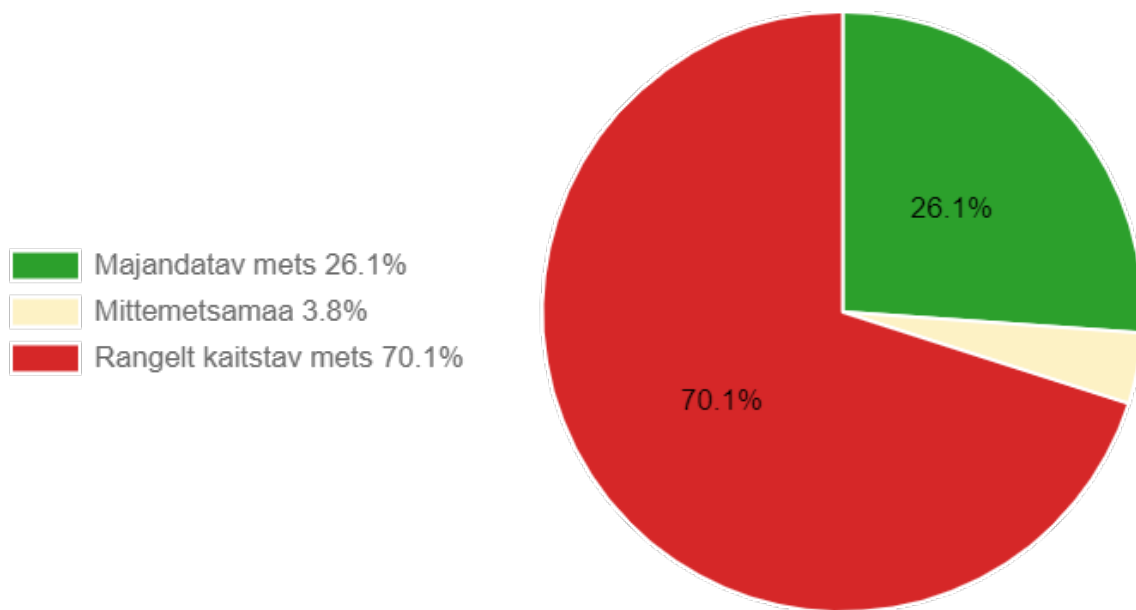
Apteekrimäe ümbruses asub RMK hallatavat metsamaad 109.9 ha (Tabel 1). Sellest 70.1% asub looduskaitse rangeimas vööndis, kus mitte mingit metsa majandamist ei toimu. 0.0% on metsad, mille RMK on oma otsusega arvanud majandamisest välja. 3.8% asub mittemetsamaal. Sinna me metsamajandustöid ei planeeri.

26.1% on majandatavad metsad, kus metsa kasvatamine ja uuendamine toimub arvestades seadustest ja säästva metsamajandamise sertifikaatidest tulenevate piirangutega.

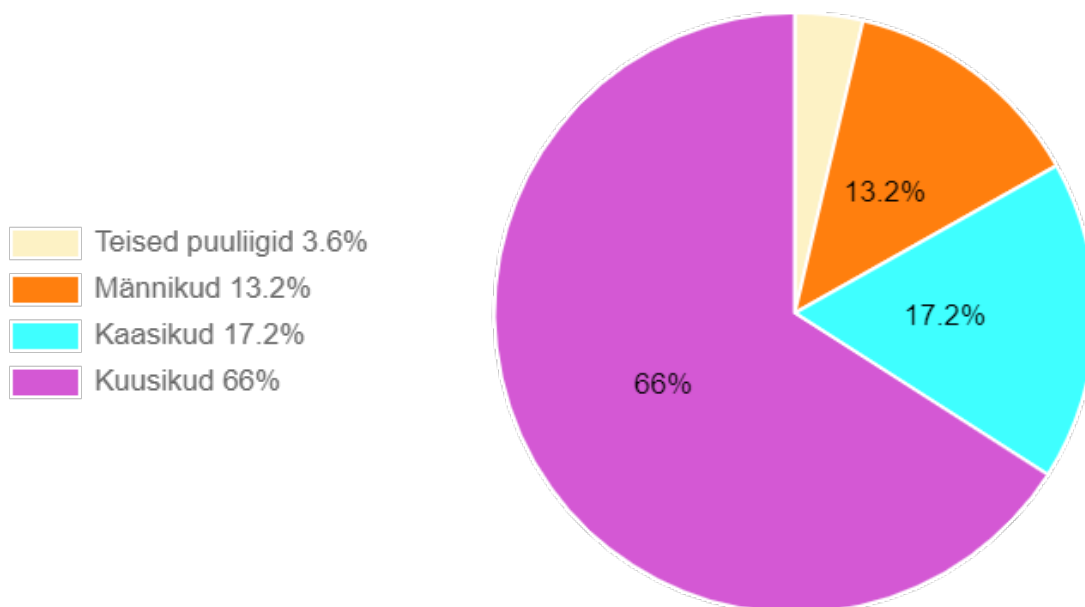
Tabel 1. Riigimetsamaa jagunemine hektarites (ha) majandamiskategooriate järgi.

Rangelt kaitstav mets	77
Mittemetsamaa	4.2
Kokku	81.2
Majandatav mets	28.7
Kõik kokku	109.9

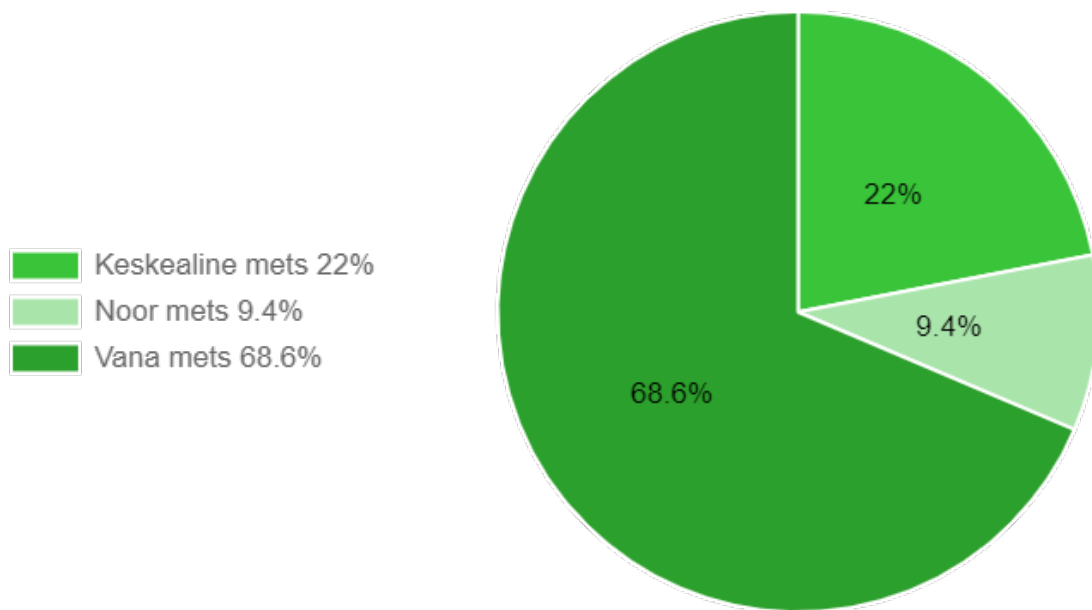
Kavaga hõlmatud metsade pindala on kokku 109.9 ha. Nendest metsadest enamuse moodustavad kuusikud, järgnevad kaasikud. Ülejäänud puuliigid teised puuliigid, männikud on esindatud vähesel määral (Joonis 2).



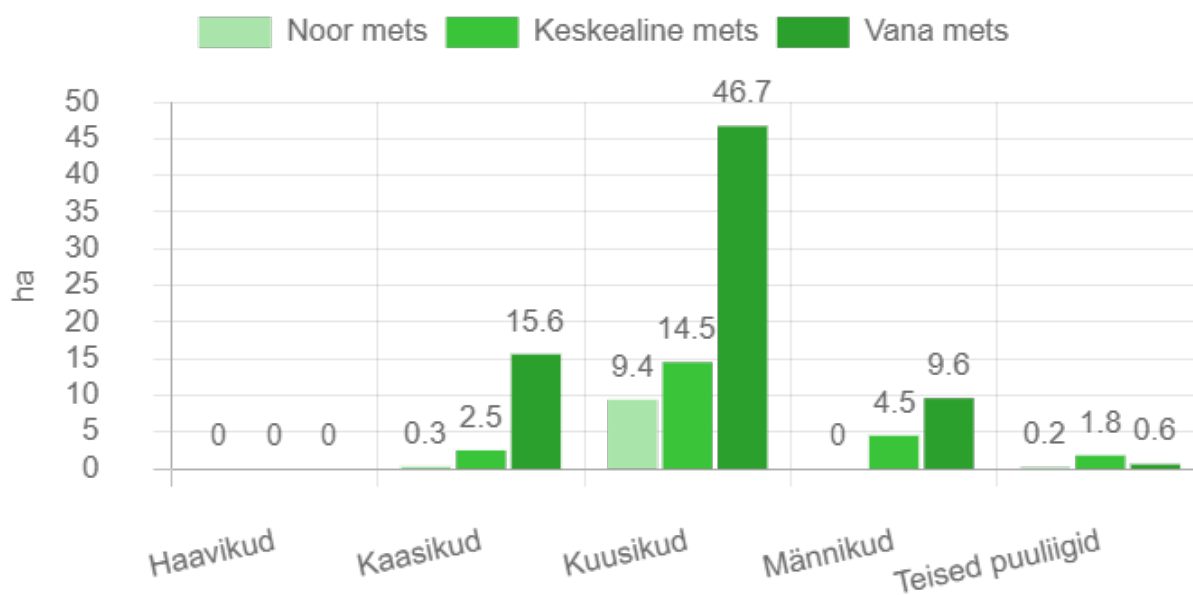
Joonis 1. Ala metsade jagunemine majandamise kategooriatesse (ha).



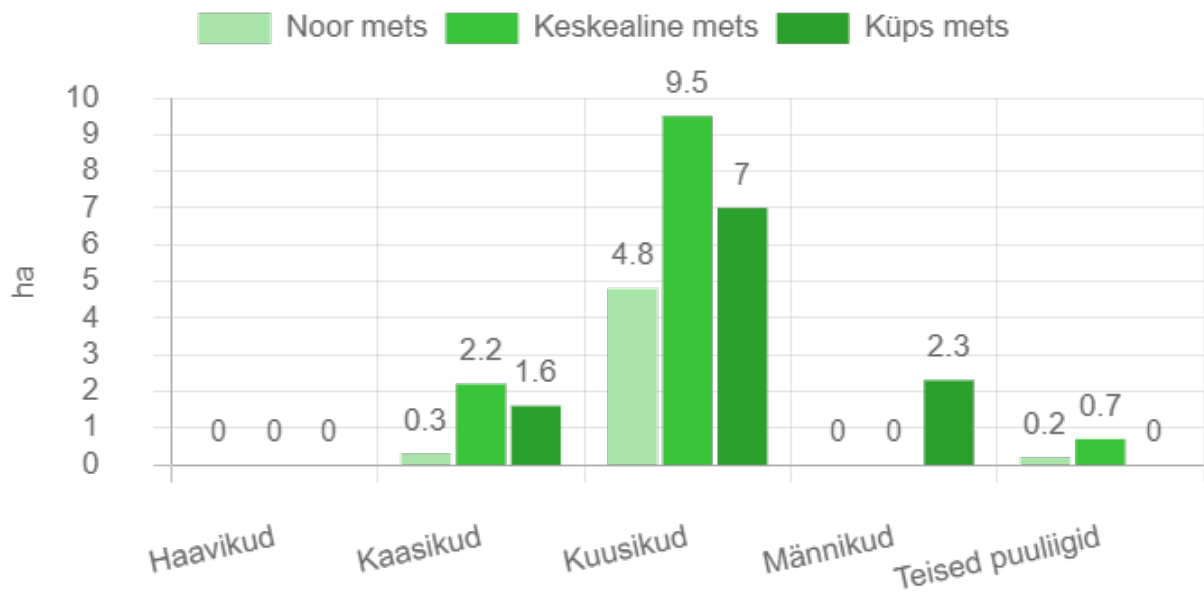
Joonis 2. Ala kõigi metsade jagunemine puuliikide kaupa (%).



Joonis 3. Ala kõigi metsade vanuseline jaotus protsentides.



Joonis 4. Ala kõigi metsade vanuseline jaotus hektarites puuliikide kaupa



Joonis 5. Ala majandatavate metsade vanuseline jaotus hektarites puuliikide kaupa.

II Üldised põhimõtted riigimetsade majandamisel

Metsi majandatakse viisil, et oleks tagatud metsade uuenemine ja mitmekülgne kasutus ka tulevikus. Tuleviku metsahoiu mõttes planeerime metsade uuendamist sihiga tagada puistute ühtlasem jagunemine vanusegruppidesse.

Metsade majandamist tutvustatakse kogukonnale täiendavalt infokoosolekutel, mis toimuvad hiljemalt raietele eelneva aasta 1. detsembriks.

- Uus mets pannakse lankidel kasvama hiljemalt kahe aasta jooksul pärast raiet.
- Kõige enne raiutakse metsad, mis on vanemad või mille tervislik seisund on halb.
- Raied planeeritakse selliselt, et raiutaks võimalikult harva.
- Raielangid püütakse sobitada maastikku. Raiete puhul püütakse mitte tükeldada väljakujunenud metsamassiive ning välditakse suurte avatud vaadete tekkimist.
- Lageraie lankidega ei ületata väljakujunenud metsaradasid ja teid.
- Lageraie puhul jälgitakse selle kõrvale jääva ala olukorda. Uuel langil ei alustata lageraiega enne, kui kõrvaloleval langil kasvab ca 1 meetri kõrgune noor mets.
- Teede ja radade ääres jäetakse lageraie langile tavapärasest rohkem säilikipuid (20–70 tk/ha) või säilikpuude suuremaid gruppe.
- Noortes ja keskealistes metsades tehakse hooldusraiet vastavalt metsade vajadustele.
- Eriolukordade – tormi- ja muude oluliste metsakahjustuste – tõttu tekkivatest töödest teavitab RMK kogukonda eraldi ning need võivad tuua kavandatud töödesse muudatusi.

III Metsade majandamise kava Apteekrimäe ümbruse riigimetsades aastatel 2021–2031

Selleks, et võrdsustada puistute vanuselist jaotust ja tagada Apteekrimäe piirkonna püsimine, tuleb siinseid metsi järk-järgult uuendada. RMK uuendab metsi põhimõttel, et alal saaks kasvama raiutud metsaga vähemalt samaväärne mets ja kohtades, kus see on võimalik, kasutatakse selleks turberaiet. Valdav osa Apteekrimäe riigimetsadest asub aga viljakatel muldadel, kus metsade uuendamine turbe- ja valikraietega ei taga metsa uuenemist samaväärsena. Turbe- ja valikraiet ei ole võimalik kasutada, sest Apteekrimäe metsad ei vasta neile raietele Metsaseaduses seatud eeldustele ja piirangutele. Samuti ei võimalda viljakatel muldadel vana metsa varjus hoogsalt kasvama hakkav sarapuu ja muu lehtpuuvõsa kuusetaimel suureks kasvada. Apteekrimäe ümbruse vanad kuusikud juba hakkavad tasapisi looduslikult asenduma lehtpuudega ja võsastuma. Kuusikute uuendamiseks Apteekrimägi ümbruses tuleb seetõttu kasutada maastikku sobitatud ja kohapealseid olusid arvestavat lageraiet.

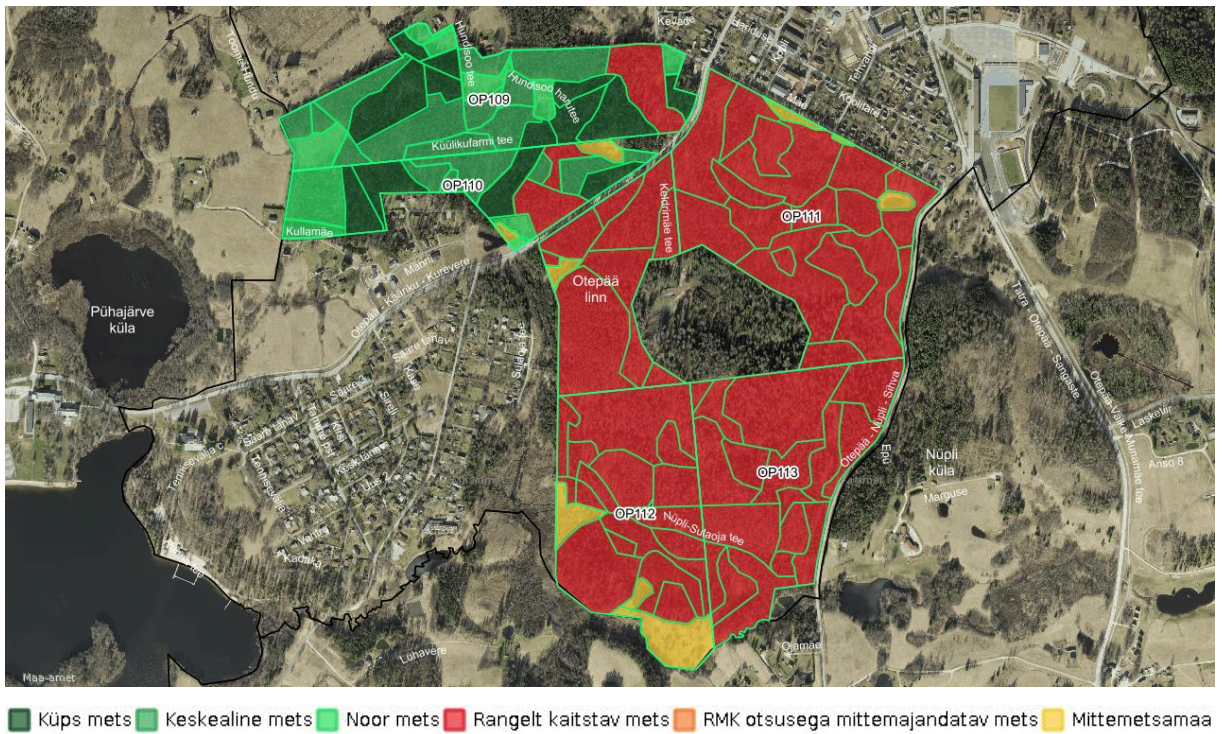
Hüppemäe ümbruses on tähistatud RMK 4 kilomeetri pikkune metsarada. Klubi Tartu Maraton kasutab lepingu alusel ürituste korraldamiseks metsateid ja radasid. Mäe tänava ääres on RMK Otepää vallale kasutusse andnud jõulinnaku ala. Plaanime rekonstrueerida Kütülikufarmi tee.

Arvestades majanduspiirangutega ja majandatava metsa vanuselist ja puuliigilist koosseisu ning kasvutingimusi, on Apteekrimäe ümbruses kasvavate riigimetsade uuendamiseks vaja teha lähema 10 aasta jooksul lageraiet kokku 6.5 ha (Tabel 2), mis moodustab 59.6% täna raieküpsete metsade pindalast. Sellise raiete mahuga on võimalik liikuda raieküpsete, keskealiste ja noorte metsade osakaalu võrdsustamise suunas (Joonis 7).

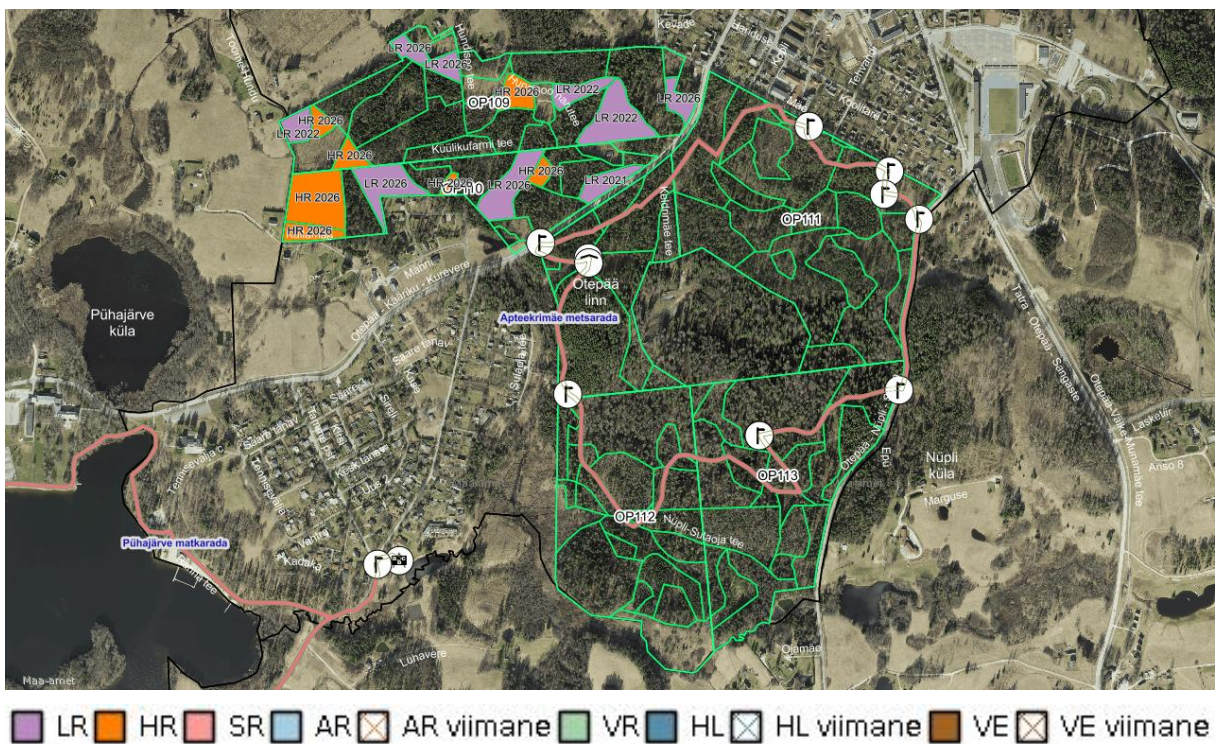
Raiet plaanime teha kolmes etapis – aastatel 2026, 2022 ja 2021 (Tabel 2, Kaart 2, Tabel 3).

Tabel 2. Raiete pindala hektarites (ha) Apteekrimäe riigimetsades 2021-2031.

Aasta	Lageraie	Harvendusraie
2021	0.60	0
2022	2.40	0
2026	3.50	3.80
Kokku	6.50	3.80



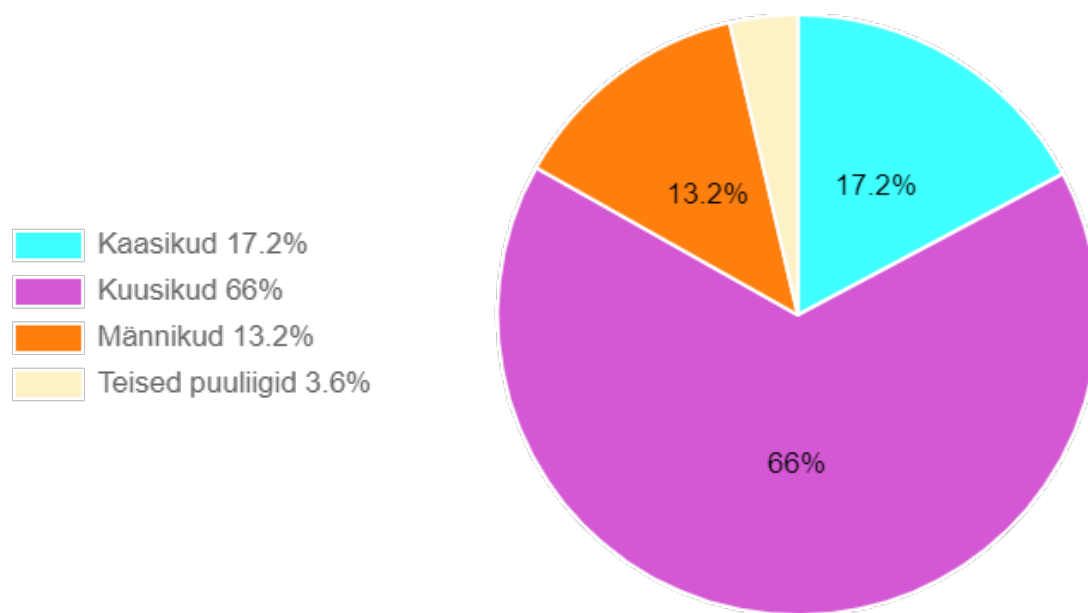
Kaart 1. Ala metsade jagunemine vanuste ja majandamise kategooriate kaupa.



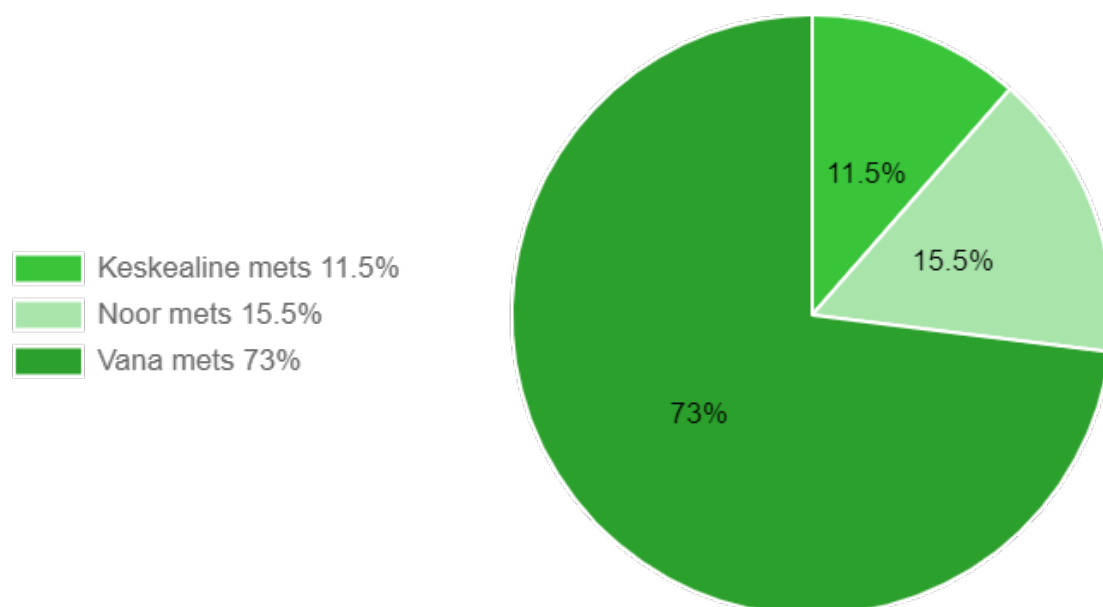
Kaart 2. Alal planeeritud raied kava kehtivuse perioodil.

Tabel 3. Raiete nimekiri koos uuendatava puuliigiga Apteekrimäe ümbruse riigimetsades.

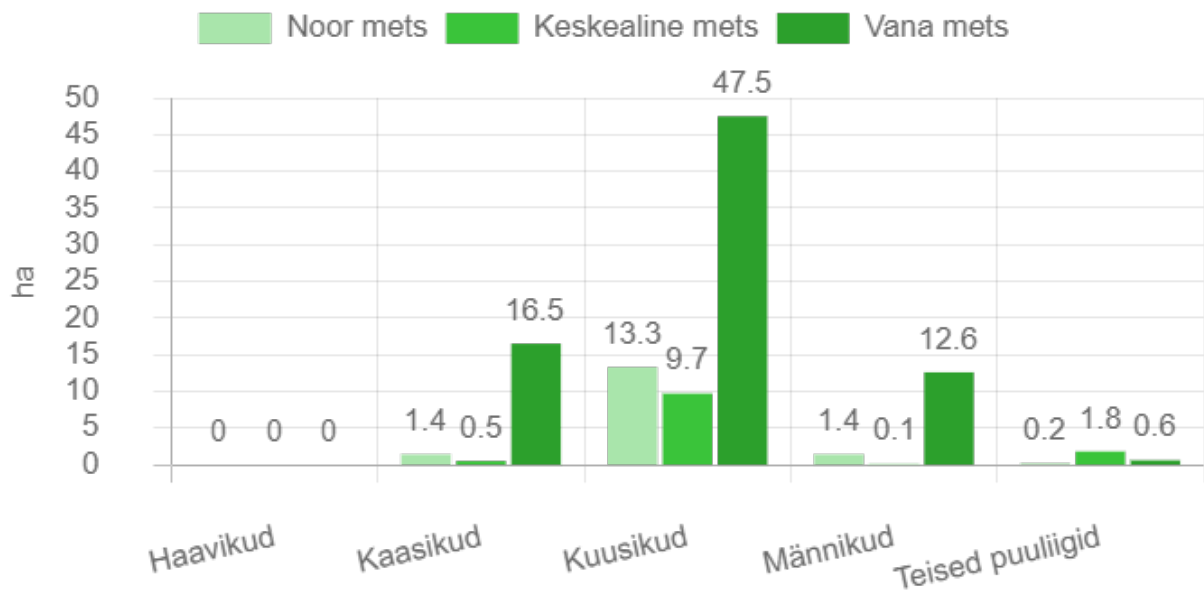
Kvartal	Eraldis	Puistu	Raieliik	Raieaasta	Uuendatav puuliik	Pindala, ha
OP109	5	Kuusikud	LR	2026	KU	0.4
OP109	12	Kuusikud	LR	2022	KU	0.5
OP109	13	Kuusikud	HR	2026	-	0.3
OP109	16	Kuusikud	HR	2026	-	0.3
OP109	19	Kuusikud	LR	2026	KU	0.4
OP109	29	Männikud	LR	2022	MA	1.4
OP109	30	Teised puuliigid	HR	2026	-	0.5
OP109	33	Kuusikud	LR	2022	KU	0.5
OP109	35	Kuusikud	LR	2026	KU	0.4
OP110	1	Kuusikud	HR	2026	-	1.7
OP110	2	Kuusikud	HR	2026	-	0.5
OP110	4	Kuusikud	LR	2026	KU	1.2
OP110	6	Teised puuliigid	HR	2026	-	0.2
OP110	8	Kaasikud	LR	2026	KS	1.1
OP110	9	Kuusikud	HR	2026	-	0.3
OP110	12	Kuusikud	LR	2021	KU	0.6



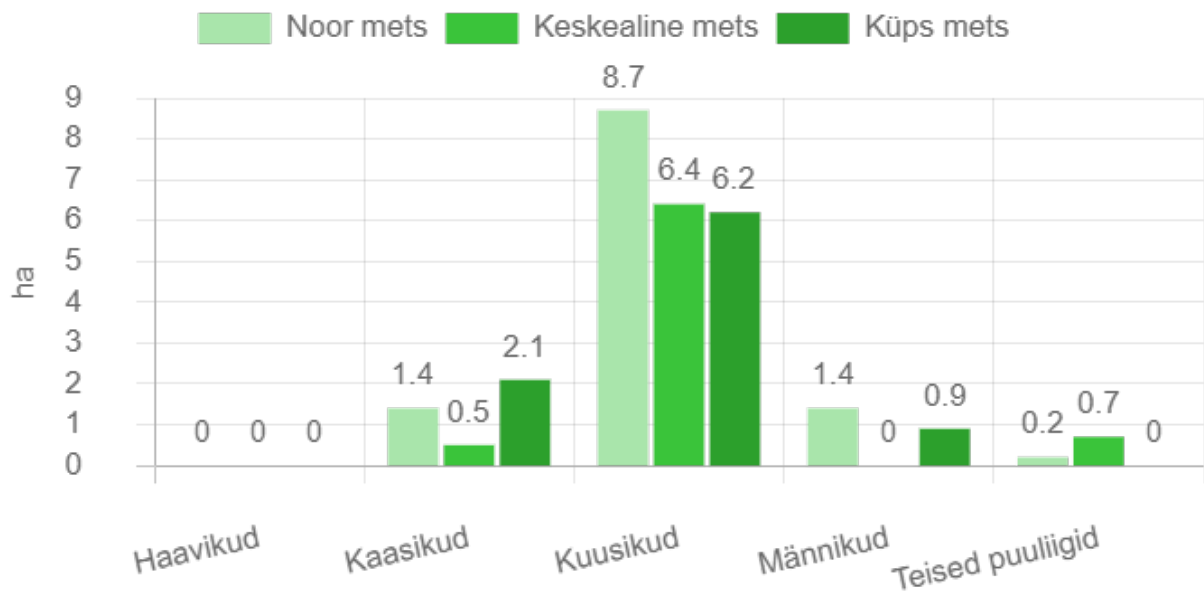
Joonis 6. Ala kõigi metsade jagunemine puuliikide kaupa (%) aastal 2031.



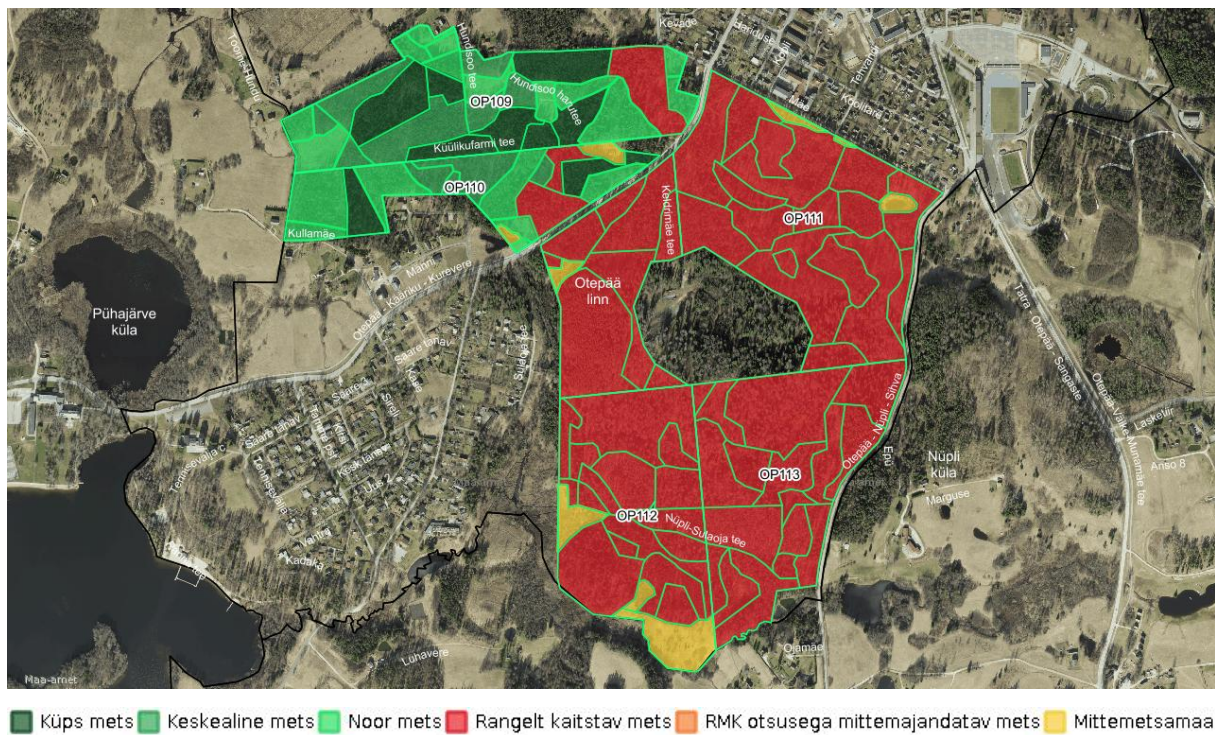
Joonis 7. Ala kõigi metsade vanuseline jaotus aastal 2031 (%).



Joonis 8. Ala kõigi metsade vanuseline jaotus aastal 2031 (%).



Joonis 9. Ala majandatavate metsade vanuseline jaotus hektarites puuliikide kaupa aastal 2031.



Kaart 3. Ala metsade jagunemine vanuste ja majandamise kategooriate kaupa aastal 2031.

IV Mõisted

Uuendusraiet tehakse puidu saamiseks ja uue metsa kasvatamiseks. RMK soovib säilitada meie metsade liigirikkust ja kasvatada erineva puuliigi puistuid seal, kus nad kasvavad kõige paremini.

Uuendusraie liigid on lageraie, turberaie ja valikraie.

- **Lageraie** korral raiutakse langilt ühe aasta jooksul kõik puud, välja arvatud säilikpuud, mis toetavad elurikkust ja ka looduslikku uuenemist kohapealse seemnega.
- **Turberaie** korral raiutakse mets hajali paiknevate üksikpuude või häiludena pikema aja jooksul.
- **Valikraiet** tehakse erandjuhtudel, kui seda toetavad looduslikud tingimused ja metsa on võimalik kasvatada ja kasutada püsimetsana. Mets raiutakse üksikute puude ja väikeste häiludena.

Hooldusraiet kasutatakse elujõulise metsa kasvatamiseks.

Hooldusraie liigid on valgustusraie, harvendusraie ja sanitaarraie.

- Nooremates metsades tehakse **valgustusraiet**, mille käigus raiutakse kõik tulevasse suurde metsa mittesobivad puud ja tehakse kasvuruumi eelistatud peapuuliigile.
- Vanemates metsades tehakse **harvendusraiet**, mille käigus tõstetakse metsa väärtust tiheduse reguleerimise teel. Harvendusraiega raiutakse enamuspuuliigi kasvu segavad puud.
- Metsa halvenenud tervisliku seisundi parandamiseks tehakse **sanitaarraiet**.