

ALUTAGUSE RAHVUSPARK

2021. aasta

külastajauuringu tulemused



Metoodika

Küllastajauuringud viiakse kõikidel aladel läbi samal aastal ja ühtsetel alustel. Kasutatav andmekogumismeetod on kohapeal küsitleja juhendamisel täidetav küsimustik. Valimisse kuuluvad 15-aastased ja vanemad küllastajad. Kõikidel aladel kasutatakse standardankeeti, kuhu võib lisada alakeskseid küsimusi.

Kasutatud metoodikad on kirjeldatud käsiraamatus „Küllastajate seire loodusaladel - Põhjamaade ja Balti riikide kogemusel põhinev käsiraamat“. Raamat on internetis kättesaadav aadressil:

<http://loodusegakoos.ee/files/Kulastajate%20seire%20loodusaladel.pdf>

Perioodil 15. juuli 2020 - 15. juuli 2021 korraldati küllastajauuring kõikidel RMK poolt hallatavatel looduses liikumise taristuga puhke- ja kaitsealadel. Lisaks korraldati uuring Sagadi metsakeskuses.

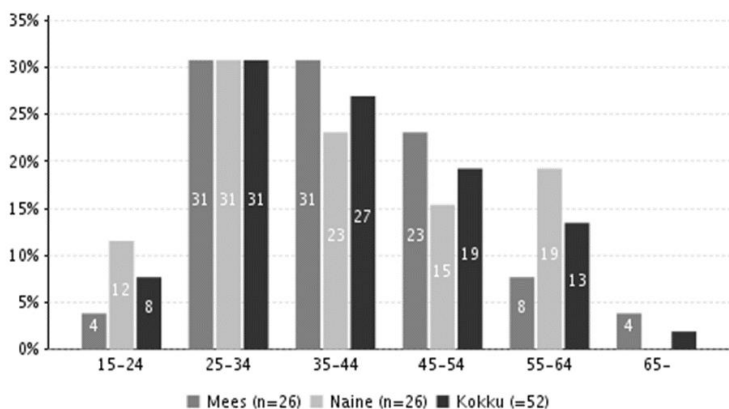
Alutaguse rahvuspark moodustati 2018. aastal. Rahvuspargi territooriumile jäävad mitmed eraldiseisvad varasemalt Peipsi põhjaranniku puhkeala koosseisu kuulunud küllastusobjektid.

Alutaguse rahvuspargi ja Peipsi põhjaranniku puhkeala küllastajauuringu käigus koguti kokku 549 ankeeti, millest 182 Oru pargis ja 66 Alutaguse rahvuspargis.

Käesolev aruanne on koostatud Alutaguse rahvuspargi territooriumile jäävatel küllastusobjektidel kogutud 66 ankeedi baasil.

Tulemused

Alutaguse rahvusparki külastajatest oli külastajauuringu andmetel 55% naissoost ja 45% meessoost. Kõrgharidusega inimesi oli 50%, keskeriharidusega 31%, keskkharidusega 14% ja põhiharidusega 5% vastanutest. Vastanute vanuseline jagunemine on toodud Joonisel 1.



Joonis 1. Vastanute vanuseline jagunemine sugude järgi rühmitatuna

Rahvusparki külastajatest 89% elab Eestis. Lisaks oli külastajaid ka Lätist (5%), Leedust, Venemaalt, Ukrainast ja Belgiast. Suurim külastajate hulk elab järgmistes omavalitsustes: Tallinna linn (21%), Jõhvi vald (19%), Tartu linn (9%), Toila vald, Harku vald, lisaku vald, Saue vald, Narva linn (4%), millele järgnevad teised omavalitsused.

Rahvusparki külastati peamiselt 2-5 inimese seltskonnas (73%), üksinda liikujaid oli 14% ja 6 või enama inimese seltskonnas liikus 17% vastanutest. Igas kolmandas seltskonnas viibis ka alla 15-aastaseid inimesi. Seltskond koosnes peamiselt oma pere liikmetest ja sõpradest (Tabel 1).

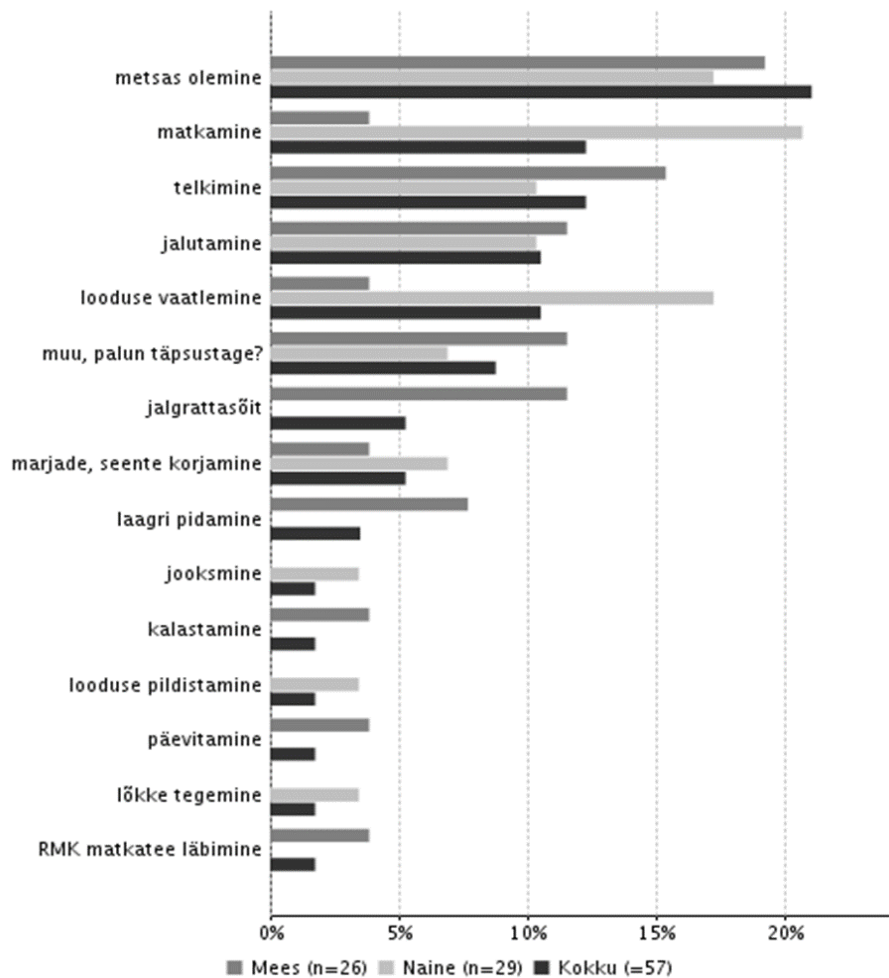
Tabel 1. Seltskonna koosseis

Seltskonna koosseis	tk.	%
oma pere liikmed	41	75
sõbrad	11	20
kutse- või ülikooli õpilasgrupp	1	2
teised, kes?	2	4
Kokku	55	100

Alutaguse rahvuspark oli reisi ainus või kõige tähtsam sihtpunkt 48%-le, üks mitmest planeeritud sihtpunktist 32%-le ja planeerimata sihtkoht 19%-le vastanutest.

Tegevused, kus vastanud selle külastuse ajal osalesid või kavatsesid osaleda, olid metsas olemine, looduse vaatlemine, jalutamine, pikniku pidamine, ujumine, lõkke tegemine, telkimine, loodusrajaga tutvumine, matkamine, looduse pildistamine, marjade ja seente korjamine jne.

Kõige olulisemateks tegevusteks pidasid külastajad metsas olemist, matkamist, telkimist, jalutamist, looduse vaatlemist, jalgrattaga sõitmist, marjade, seente korjamist jne (Joonis 2).



Joonis 2. Külastajate kõige olulisem tegevus

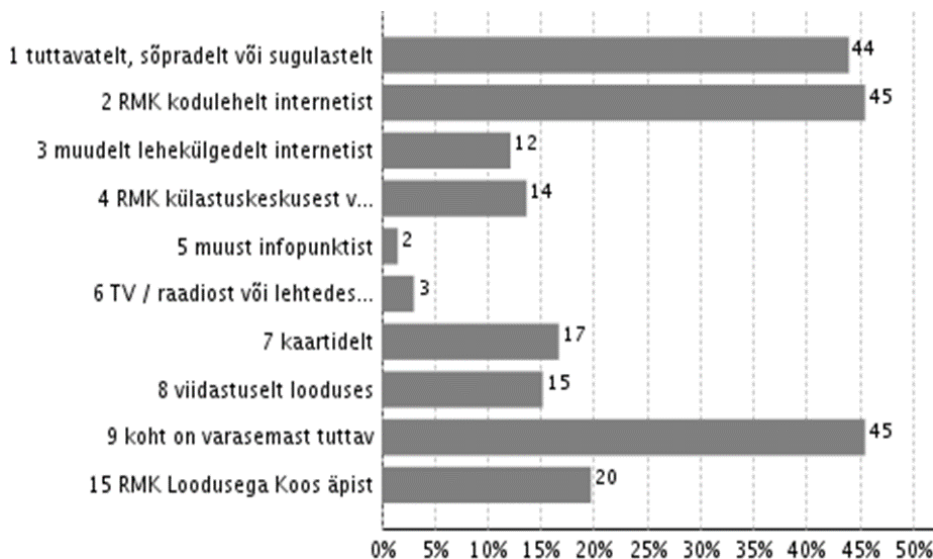
Alutaguse rahvuspargi kõige enam külastatavad objektid olid lisaku vaatetorn (50% vastanutest külastas või kavatses külastada seekordse külastuse jooksul), Kotka matkarada (21%), Kurtna matkarada (20%), Rääkjärve lõkkekoht (18%), Liivjärve lõkkekoht (17%), Nõmmejärve lõkkekoht (14%), Seljandiku metsaonn ja Jõuga järvede lõkkekoht (12%), Selisoo matkarada (11%), lisaku mäe lõkkekoht ja Kõrtsikraavi lõkkekoht (9%), Saare järve õpperajad (9%), Selisoo lõkkekoht, Martiska lõkkekoht ja Rüütli lõkkekoht (8%), millele järgnevad teised külastusobjektid.

Alutaguse rahvusparki külastusest 54% tehakse suvel (juuni-august), 22% kevadel (aprill-mai), 16% sügisel (september-november) ja 9% talvel (detsember-märts).

Päevaseid külastajaid oli 37% kõigist külastajatest ja nad viibisid rahvusparkis keskmiselt 3,2 tundi. Ööbijaid oli 63% ja nad viibisid rahvusparkis keskmiselt 2,4 ööpäeva (mediaan 2 ööpäev). Ööbijatest 47% veetis alal ühe öö, 33% kaks ööd ja 12% kolm ööd. Peamiselt kasutati ööbimiseks telkimisalasid ja lõkkekohti. Esimest korda külastas Alutaguse rahvusparki objekte 31% vastanutest.

Alale saabumiseks kasutatakse ülekaalukalt sõiduautot (77% vastanutest). Alal liikumiseks kasutatakse samuti kõige enam sõiduautot (62%), millele järgnevad jalgratas (14%), sõiduauto haagissuvilaga või matkabuss (12%), jalgsi liikujad (9%), liinibuss (2%).

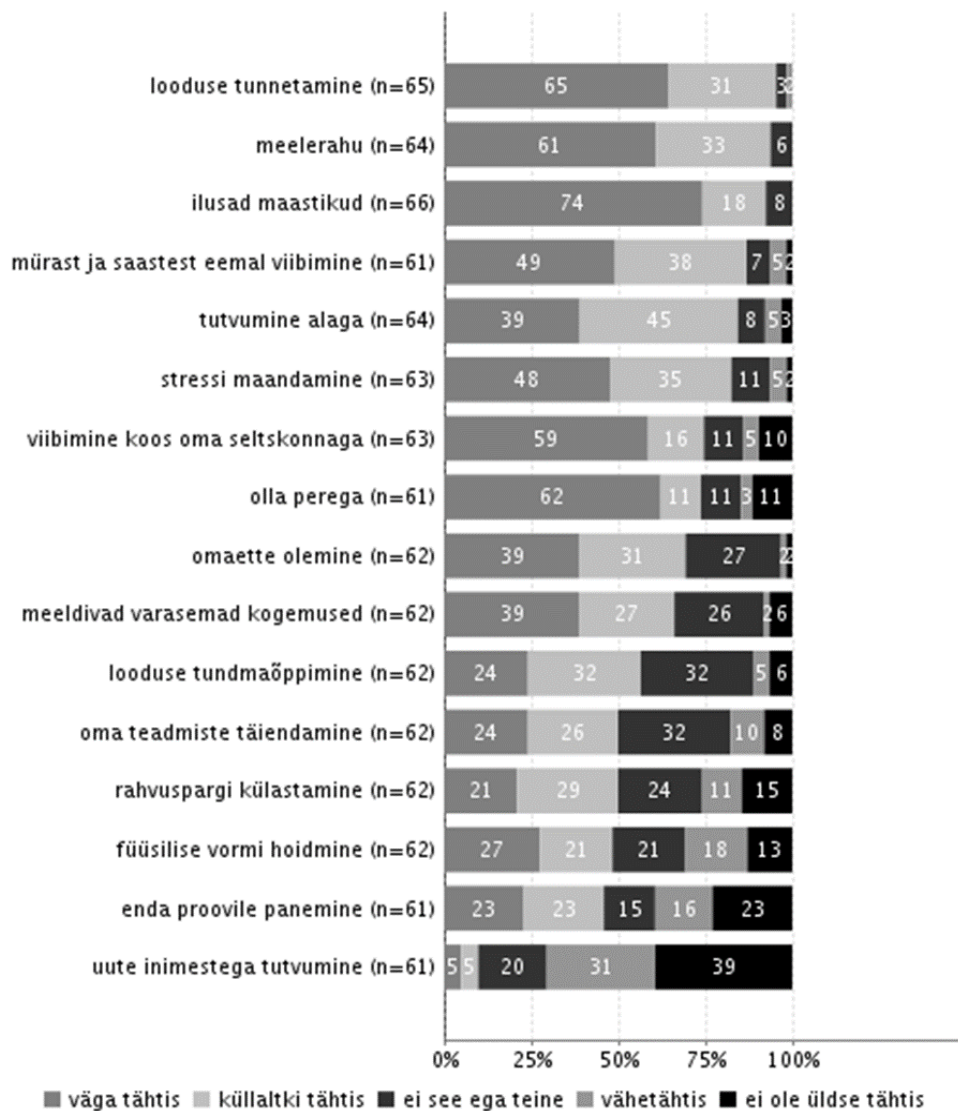
Ala kohta informatsiooni hankimise kohta annab ülevaate Joonis 3.



Joonis 3. Informatsiooni allikas

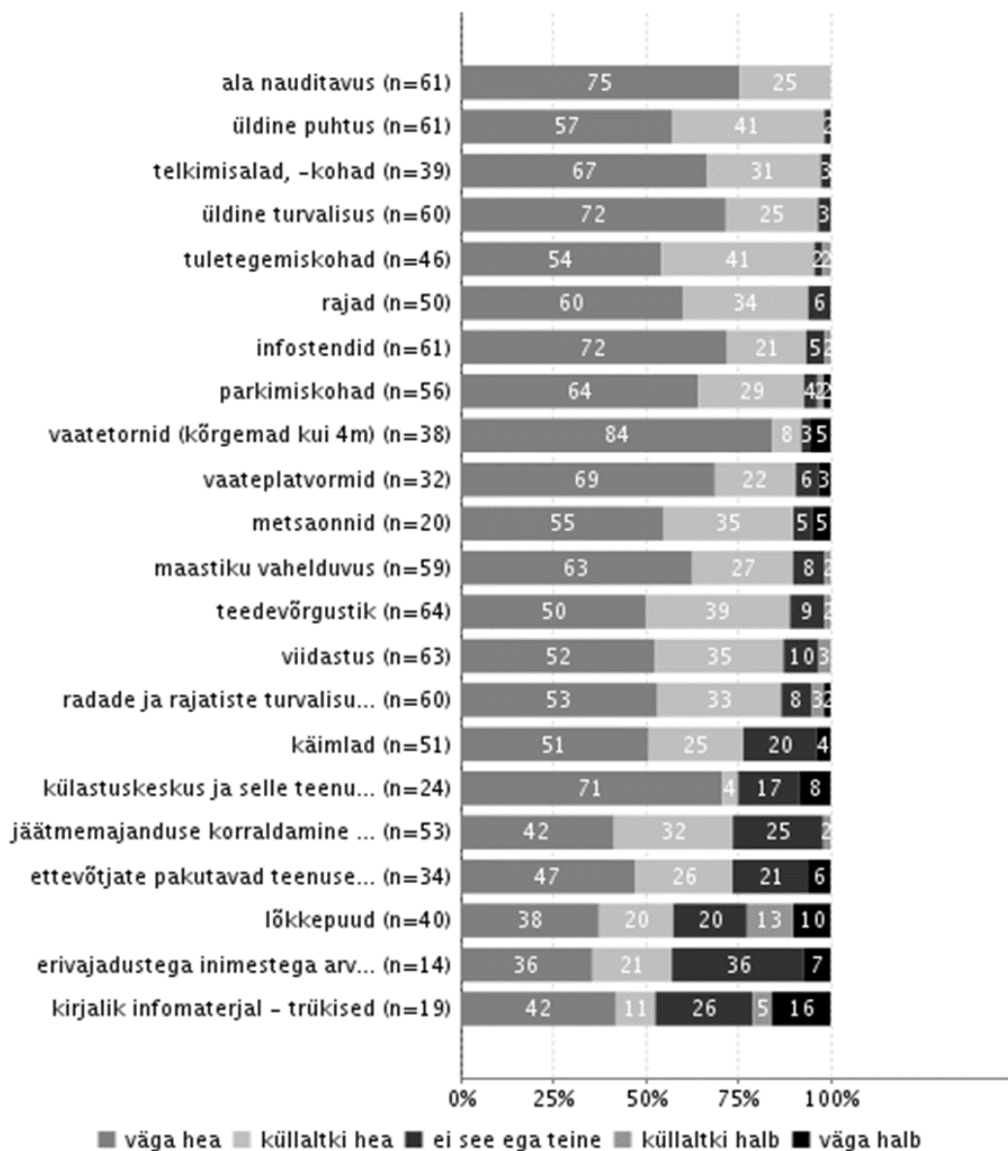
Rahakasutuse hindamiseks paluti vastajatel arvestada kulusid, mida nad on teinud või kavatsevad teha rahvusparkis ja selle ümbruskonnas seekordse reisi jooksul. 45% rahvusparkis käinutest kinnitas, et oli seekordse külastusega seoses raha kulutanud. Külastajad kulutasid keskmiselt 79,65 eurot külastuskorra kohta (mediaan 60,00 eurot). Kõige enam kulutati raha ostudele kauplustest ja bensiinjaamadest, seejärel ostudele kohvikutes ning restoranides ja majutusele.

Külastajate tähtsamad puhkusemotiivid olid looduse tunnetamine, meelerahu, ilusad maastikud, mürast ja saastest eemal viibimine, tutvumine alaga jne (Joonis 4).



Joonis 4. Puhkusemotiivid

Üldiselt hinnati rahvusparki teenuste ja rajatiste kvaliteeti ning keskkonda positiivselt. Parimaks hindasid rahvusparki külastajad telkimisalade ja -kohtade, tuletegemiskohtade, radade, infostendide, parkimiskohtade, vaatetornide kvaliteeti. Halvima hinnangu andsid külastajad kirjalikule infomaterjalile, erivajadustega inimestega arvestamisele ja lõkkepuudele (Joonis 5).

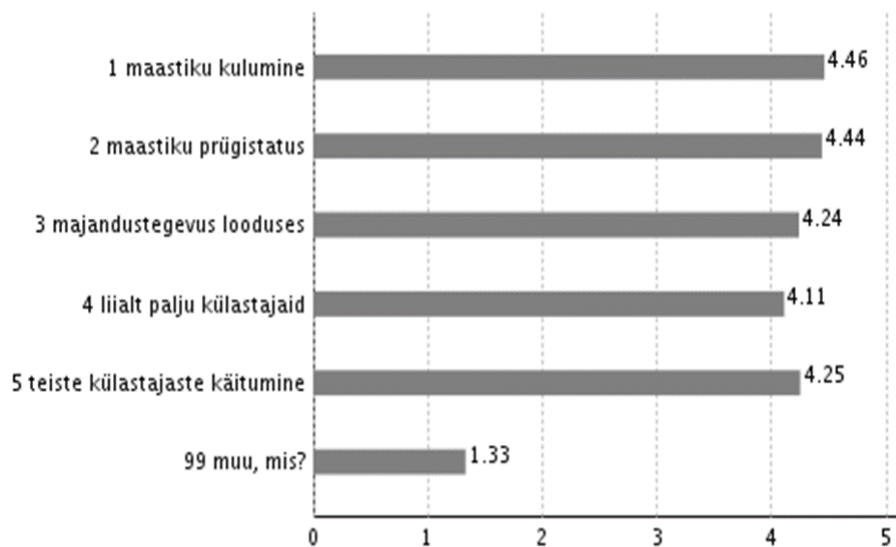


Joonis 5. Teenuste ja rajatiste kvaliteet

Teenuste ja rajatiste hulgaga tervikuna oli rahul 93% vastajatest. Kõige madalama hinnangu andsid külastajad lõkkepuude hulgalet.

Alutaguse rahvuspargi külastus vastas üldjoontes külastajate eelnevatele ootustele nii looduskeskkonna, puhkekohtade-rajatiste kui ka harrastusvõimaluste osas.

Külastust potentsiaalselt häirivaid tegureid hinnati võrdsel tasemel madalalt (Joonis 6). Muude häiringute all nimetati enim ümbritseva looduskeskkonnaga seotud aspekte.



5 = üldse mitte, 4 = küllaltki vähe, 3 = ei see ega teine, 2 = küllaltki palju, 1 = väga palju

Joonis 6. Külastust häirivad tegurid

89% külastajatest tundsid, et tänu Alutaguse rahvuspargi seekordsele külastusele suurenes nende sotsiaalne, vaimne ja füüsiline heaolu. Kolmest näitajast enim suurenes vaimne heaolu.

Küsimusele, kus paluti hinnata külastuse mõju oma tervisele ja enesetundele rahalises väärtuses, olid külastajad sagedamini välja toonud summa 120 €, mis on võrreldav puhkusepaketi kodumaal.

Küsitluses paluti vastajatel hinnata ettevõtjate poolt pakutavate teenuste vajadust eurodes ühe inimese kohta. Kõige enam tuntakse puudust toitlustusest (39% küsitluses osalenutest märkis vajadust), seejärel kauplustest (26%), majutusest ning spordi- ja harrastusvõimalustest (18%), juhendatud retkekorraldusest (17%). Enim nimetatud summad inimese kohta oli 50 eurot majutuse eest, 20 eurot muude teenuste eest.

71% külastajatest olid enne küsitlusankeedi täitma asumist teadlikud viibimisest Alutaguse rahvuspargis.

Külastajauuringu tulemuste põhjal arvatud Alutaguse rahvuspargi võrreldav külastajarahuloluindeks oli 4,43 (üleriigiline loodusala külastajarahuloluindeks oli 4,45).